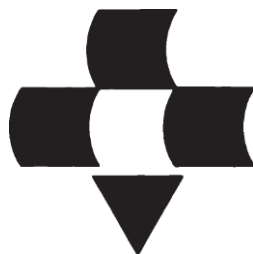


平成 26 年度

神戸市立博物館年報

No.31



目 次

事業概要（平成26年度）	2
1. 特別展	
（1）第120回特別展 ポストン美術館浮世絵名品展 北斎	3
（2）第121回特別展 ギヤマン展 あこがれの輸入ガラスと日本	6
（3）第122回特別展 メトロポリタン美術館 古代エジプト展 女王と女神	10
（4）第123回特別展 チューリヒ美術館展 印象派からシュルレアリスムまで	14
2. 企画展示	
（1）南蛮美術企画展 池長孟が愛した南蛮美術	17
（2）古地図企画展 伊能図の世界 館蔵品一挙公開	17
（3）ギャラリー	17
3. 普及事業	18
4. 特別展・企画展等の開催一覧	21
5. 刊行物	22
収蔵資料	
1. 新収蔵資料	
（1）受贈資料	22
（2）購入資料	22
2. 指定文化財一覧	23
3. 資料補修	23
4. 資料の特別利用	
（1）館外貸出	24
（2）特別利用・画像利用・画像提供業務委託	26
入館者数	
1. 経年	27
2. 年齢層・階層別	27
3. 特別展	28
予 算	28
博物館協議会	28
組織・職員	29

事業概要

平成 26 年度の事業報告として、神戸市立博物館年報第 31 号を発行いたします。神戸市立博物館は、「国際文化交流ー東西文化の接触と変容ー」を基本テーマとして、神戸市立南蛮美術館と考古館を統合して、人文系の博物館として昭和 57 年（1982）11 月に開館しました。博物館の建物は、建築家・桜井小太郎が設計し、昭和 10 年（1935）に旧外国人居留地に建てられた、旧横浜正金銀行神戸支店を増改築したものです（平成 10 年度登録文化財・平成 19 年度近代化産業遺産に認定）。平成 7 年（1995）1 月 17 日の阪神・淡路大震災では、建物などに被害を受けて一年間の休館を余儀なくされましたが、平成 8 年度以降は従前どおりの活動を行ってきました。

平成 26 年度は、特別展は「ボストン美術館浮世絵名品展 北斎」「ギヤマン展 あこがれの輸入ガラスと日本」「メトロポリタン美術館 古代エジプト展 女王と女神」「チューリヒ美術館展 印象派からシュルレアリスムまで」の 4 本を開催しました。常設展示は、各展示室のほかに「みてコレ」コーナーを設置（平成 21 年 4 月～）。それぞれ展示替えを行いながら資料を紹介しています。また、当館の館蔵品を中心とする企画展として、南蛮美術企画展「池長孟が愛した南蛮美術」と古地図企画展「伊能図の世界ー館蔵品一挙公開ー」を開催しました。普及事業では、一般向け事業として「ミュージアム講座」と講座「博物館をたのしむ」を、子供向け事業として「ジュニアミュージアム講座」「夏休み土器づくり教室」「博物館たんけん隊」「こうべ歴史たんけん隊」を、昨年度と同様に開催しました。そして、「特別鑑賞会」、こどものためのワークショップ、ギャラリートークなども積極的に行いました。また、その他、各種共催事業も行ないました。刊行物としては、特別展図録・館蔵品目録・研究紀要・年報・博物館だより等を発行しました。

平成 26 年度の開館日数は 287 日で、うち特別展は 257 日でした。入館者総数は 464,885 人。入館者の内訳は、常設展 4,722 人、特別展 458,897 人です。また、学校団体の来館は 210 校 9,475 人でした。トライやるウィークも 13 校 24 人が研鑽に励みました。学校授業への職員派遣は 132 校、教員のための博物館活用研修会も 6 回開催し、延べ 145 人が参加しました。博物館実習は 17 大学 26 人を 2 班に分けて各 5 日間行いました。一方、館外貸出は 31 件 558 点、特別利用は 365 件でした。また、今年度 10 月から新たに館蔵資料の画像提供の方法を利用目的に応じて変更し、当館で受け付ける画像利用と外部委託先へ申し込む画像提供業務（有償）のふたつに再編して、利用者の便宜を図っている。これ以降、10 月以降の画像利用は 85 件、委託先での画像提供業務は 146 件となった。この年報により、平成 26 年度の当館の事業の概要をご理解いただければ、幸いに存じます。

1. 特別展

(1) 第 120 回特別展

ボストン美術館浮世絵名品展 北斎

・内 容／

「ボストン美術館浮世絵名品展」は、平成 20 年に第 1 回として浮世絵の歴史をたどる名品展（当館では未開催）、続いて平成 22 年に最も芸術性の高揚した天明・寛政期の「黄金の錦絵時代」に活躍した清長・歌麿・写楽らの作品を中心に展示した（当館で開催）。第 3 回目となる今回は、「ボストン美術館 浮世絵名品展」の掉尾を飾る一大企画として、葛飾北斎（1760～1849）の業績をたどる「北斎展」を開催した。初公開作品はもちろん、驚くほど保存良好な作品が多数出陳されるとともに、北斎の動静を直接に伺わせる貴重な肉筆画も公開した。ボストン美術館ならではの浮世絵名品シリーズ最後の一大企画である。なお、特別展示室 2 では関連企画として当館が所蔵する北斎関連の作品を展示した。

- ・会 場／特別展示室 1・2、南蛮美術館室
- ・会 期／平成 26 年 4 月 26 日（土）～6 月 22 日（日）
- ・主 催／神戸市立博物館、ボストン美術館、日本経済新聞社、神戸新聞社
- ・後 援／米国大使館、NHK 神戸放送局、テレビ大阪、サンテレビジョン
- ・特別協賛／フィデリティ投信
- ・協 賛／NEC、大日本印刷、トヨタ自動車
- ・特別協力／日本教育公務員弘済会兵庫支部
- ・協 力／日本航空
- ・開館日数／52 日間
- ・入 館 料／1,400 円（団体・前売 1,200 円）
- ・入館者数／144,022 人
- ・出品点数／約 140 件
- ・関連事業／

(1) 記念講演会（会場 地階講堂）

①「ボストン美術館の北斎」

日 時：平成 26 年 4 月 26 日（土） 14 時～15 時 30 分

講 師：セーラ・E・トンプソン

（ボストン美術館アジア・オセアニア・アフリカ美術部日本美術課浮世絵版画室室長）

②「田善 vs. 北斎 —文化期洋風風景版画の諸相—」

日 時：5 月 10 日（土） 14 時～15 時 30 分

講 師：塚原 晃（神戸市立博物館学芸課担当係長・学芸員）

③「北斎の色彩と造形 —浮世絵版画からよみとる文化交流—」

日 時：5 月 31 日（土曜日） 14 時～15 時 30 分

講 師：勝盛典子（神戸市立博物館 学芸員）

(2) イブニング・レクチャー（学芸員による展覧会の見どころ解説）

会期中の毎週土曜日 17 時～17 時 30 分

会 場：神戸市立博物館 地階講堂

定 員：180 人 ※聴講無料

チラシ表

HOKU SAI from the museum of fine arts, BOSTON



偉才、極彩、北斎。

ボストン美術館 浮世絵名品展 北斎

平成26年4月26日(土)ー6月22日(日) 神戸市立博物館

開館時間：午前9時30分～午後5時30分(入館は午後5時まで)ただし土曜日は午後7時まで開館(入館は午後6時30分まで) 休館日：月曜日(ただし4/28(月)、5/5(月・祝)は開館)

主催：神戸市立博物館、ボストン美術館、日本経済新聞社、神戸新聞社 後援：米国大使館、NHK 神戸放送局、テレビ大阪、サンテレビジョン 特別協賛：フィデリティ投資 協賛：NEC、大日本印刷、トヨタ自動車

協力：日本航空 特別協力：日本教育公務員弘済会兵庫支部 会場：神戸市立博物館(〒650-0034 神戸市中央区京町24) <http://www.city.kobe.lg.jp/museum/>

「富嶽三十六景 神奈川沖浪裏」(部分)天保2年(1831)前後 William Sturgis Bigelow Collection / 「萬葉に櫻」(部分)文化中期(1808-13) William Sturgis Bigelow Collection

「朱鷺地蔵」(部分)文化8年(1811)5月5日 William Sturgis Bigelow Collection Photographs © 2014 Museum of Fine Arts, Boston. All rights reserved.

展覧会公式サイト <http://ukiyo.e.exhn.jp/>



北 齋

ボストン美術館 浮世絵名品展

驚異的な色彩美で北齋の傑作140点が里帰り

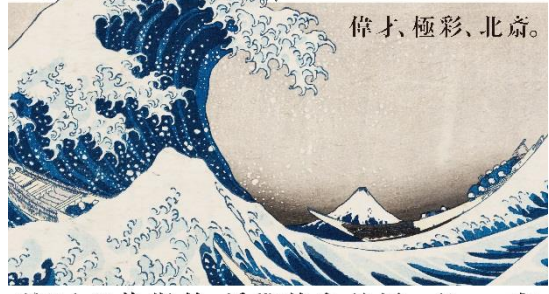


北斎の代表作「大波瀾」の複製品。右側には「富士山」の複製品も含まれている。展示は、ボストン美術館のコレクションから選ばれた140点の傑作を、里帰りさせて展示している。展示期間は、平成26年4月26日（土）～6月22日（日）まで、神戸市立博物館で開催される。

【観覧料】 一般 1,000円（税別） 小学生 1,000円（税別） 小学生以下 500円（税別）
 神戸市立博物館の観覧料は、平成26年度の観覧料は、一般 1,000円（税別） 小学生 1,000円（税別） 小学生以下 500円（税別）
 【観覧時間】 午前9時30分～午後5時30分（入館は午後5時まで）
 【休館日】 月曜日、祭日、年末年始（12月29日～31日）
 【問い合わせ先】 神戸市立博物館 企画課 078-801-0000
 【観覧先】 神戸市立博物館 1階 企画展示室

観覧券公式サイト <http://ukiyoe.exhn.jp/>

HOKU S A I from the museum of fine arts, BOSTON



偉才、極彩、北齋。

ボストン美術館 浮世絵名品展 北 齋

平成26年4月26日(土)～6月22日(日) 神戸市立博物館

観覧券公式サイト <http://ukiyoe.exhn.jp/>

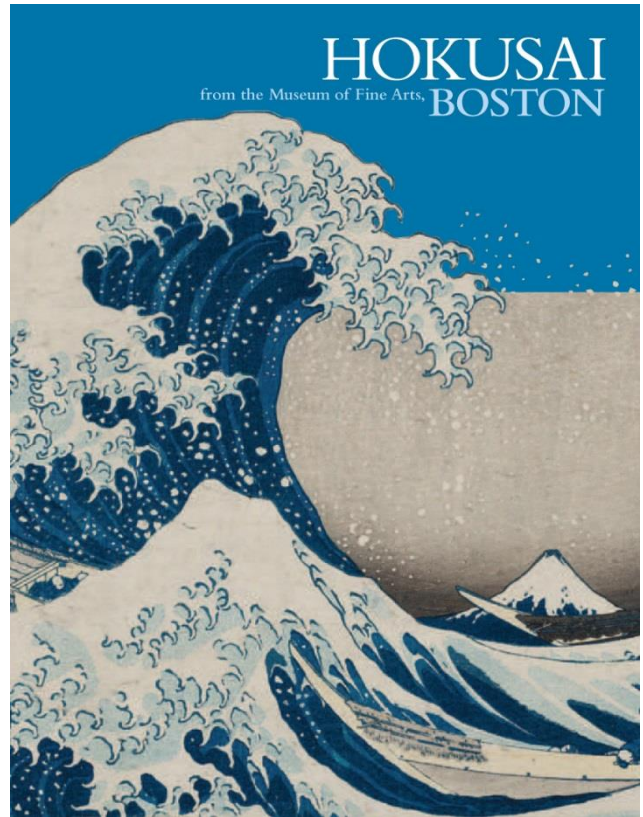
こどもガイド

HOKU
S A I
from the museum of fine arts,
BOSTON

子供のための鑑賞ガイド

ボストン美術館 浮世絵名品展 北 齋
 平成26年4月26日(土)～6月22日(日) 神戸市立博物館
 観覧券公式サイト <http://ukiyoe.exhn.jp/>

図録



(2)第 121回特別展

ギヤマン展 あこがれの輸入ガラスと日本

・内 容／

本展は、安土・桃山時代から江戸・明治時代前期を通じて日本人はどのようなガラス器を輸入し、使用していたのか、という素朴な疑問にテーマを設定し、それらが日本のガラス工芸美術に与えた影響にも目を向けた、日本で初めての展覧会である。

平成 23 年（2011）に当館へ寄贈されたびいどろ史料庫コレクションを含む、当館所蔵のコレクションに加えて、初公開の個人コレクションなど 182 点を通じて、江戸時代の「渡りもの（輸入ガラス）」が、上方、江戸、薩摩などの切子（カットガラス）に代表されるガラス工芸美術へ重要な役割を果たしたことを提示した。

- ・会 場／南蛮美術館室、特別展示室 2、ホール
- ・会 期／平成 26 年 7 月 5 日（土）～9 月 15 日（月・祝）
- ・主 催／神戸市立博物館、神戸新聞社、サンテレビジョン
- ・後 援／NHK 神戸放送局
- ・協 賛／一般財団法人みなと銀行文化振興財団
- ・入館料／1,000 円（団体・前売 850 円）
- ・開館日数／63 日間
- ・入館者数／32,981 人
- ・出品点数／182 点
- ・関連事業／

(1) 記念講演会（会場 地階講堂）

「ギヤマンの実像—江戸時代の人々はどんなガラス器を使っていたのか」

日 時：8 月 9 日（土） 14 時～15 時 30 分

講 師：岡 泰正（神戸市立博物館 学芸員）

(2) イブニング・レクチャー（学芸員による展覧会の見どころ解説）

会期中の毎週土曜日 17 時～17 時 30 分

会 場：神戸市立博物館 地階講堂

定 員：180 人 ※聴講無料

美しきものへの憧れ。



ギヤマン展 あこがれの
輸入ガラスと日本

Diamante

Imported Glassware and Japan, 17th-19th Century

2014年7月5日(土)~9月15日(月・祝) 神戸市立博物館

開館時間：午前9時30分～午後5時30分（入館は午後5時まで）、土曜日は午後7時まで開館（入館は午後6時30分まで） 休館日：月曜日、7月22日（火）（ただし、7月21日（月・祝）、9月15日（月・祝）は開館）
主催：神戸市立博物館、神戸新聞社、サンテレビジョン 後援：NHK神戸放送局 協賛：一般財団法人みなと銀行文化振興財団 「クラヴユール西洋紋章文蓋付ガラス大杯（ボカール）」（神戸市立博物館蔵）



ガラス仙臺瓶
17世紀後期
ネーデルラント製(ファン・ド・ヴニース)
神戸市立博物館



ダイヤモンドポイント彫り
ライオン紋章ビーカー
17世紀後期 オランダ
神戸市立博物館【びいどろ史料庫コレクション】



金彩花卉文栓付きガラス瓶・
脚付ガラス杯セット
(伝シーボルト、謙早侯に献呈品)
19世紀前期 長崎歴史文化博物館



カットガラス台付鉢
18世紀後期～19世紀前期
神戸市立博物館



淡青色オペークツイスト脚付ガラス杯
江戸時代(1772～1844)
江戸ガラス館



カットガラス金赤脚付杯
19世紀中～後期 フランス
神戸市立博物館



薩摩切り紫色被せガラス大杯
江戸時代(1851～58)
個人蔵



金彩唐草文紫色栓付ガラス瓶
慶応4年(1868)箱書
神戸市立博物館

Imported Glassware and Japan, 17th-19th Century

ギヤマン展—あこがれの輸入ガラスと日本—

江戸時代後期、ヨーロッパから輸入された上質のガラス器は、日本製の一般的なガラスを指すビイドロと区別して、ギヤマンと呼ばれました。ギヤマンという言葉は、ポルトガル語のダイヤモンドを意味するディアマンティ(Diamante)に由来しています。ダイヤモンドのような透明さを持ち、器面にカットがほどこされるなど華麗なきらめきを放つ輸入ガラス器が、日本人を魅了し、この上ない宝物として珍重されたことは、その伝来状況、手厚い収納状態から推しはかることができます。江戸時代後期から明治時代前期にかけて上方、江戸、薩摩などでさかんに行われた手彫り切子は、高価で上質のギヤマンへの憧れから誕生したものにほかなりません。これら日本で製作された切子は、輸入品と区別して和製ギヤマンと呼ばれています。本展は、桃山から江戸時代、そして明治時代前期に日本にもたらされたヨーロッパ製ガラスの実像に迫り、その日本への影響にも目を向ける日本で初めての展覧会です。17世紀のヴェネツィア系ガラスから18・19世紀のオランダ、イギリスの金彩、カットガラス、そしてその影響を受けた和ガラスまで、約180点におよぶ、まばゆい光輝に満ちたギヤマンの世界を、心ゆくまでお楽しみください。

- [展覧会構成]
- I 江戸時代前期の輸入ガラス
17～18世紀中期
 - II 輸入ギヤマンの華
18世紀後期から19世紀の輸入ガラス
 - III 日本のガラス器への影響
 - IV 和製ギヤマン
 - V 文献史料
 - VI 近代のギヤマン、バラ製大正時代の茶道具

記念講演会

「ギヤマンの実像—江戸時代の人々はどうなガラス器を使っていたのか」
日時：8月9日(土) 午後2時～3時30分
講師：岡 泰正(神戸市立博物館 学芸員)
会場：神戸市立博物館 地階講堂
定員：180人
※聴講無料(ただし、本展観覧券が必要)
※当日午後1時より地階講堂前で入場整理券を配布します。

イブニング・レクチャー

(学芸員による展覧会の見どころ解説)
日時：会期中の毎週土曜日
午後5時～5時30分
会場：神戸市立博物館 地階講堂
定員：180人
※聴講無料(ただし、本展観覧券が必要)
※当日、先着順で受付します。

[入館料] 一般 1,000円(850円) 高大生 700円(600円) 小中生 400円(300円)

※()内は前売・団体料金。団体は20名以上。 ※65歳以上で「神戸市すこやかカード(老人福祉手帳)」持参の方は当日一般料金が半額。 ※障害者手帳持参の方は無料。 ※神戸市および隣接6市1町、淡路3市、鳴門市、徳島市の小中学生は、「のびのびパスポート」の提示により無料。 ※前売券は4月26日(土)から7月4日(金)まで販売。
◎チケットの主な販売場所……神戸市立博物館、チケットぴあ(Pコード:766-103)、ロソン(Lコード:55150)、イープラス、CNプレイガイド、セブンイレブン(セブンコード:029-512)、主要プレイガイド、コンビニエンスストアなどです。

ゆかた割：会期中、ゆかたでご来館のお客様は団体料金でご覧いただけます。

- [同時開催]
- ◎南蛮美術企画展 池長孟が愛した南蛮美術…………… 7月5日(土)～8月17日(日)
 - ◎古地図企画展 伊能図の世界—館蔵品一挙大公開—…………… 8月23日(土)～9月15日(月・祝)
 - ◎ギャラリー— 絵画コレクション展…………… 6月28日(土)～8月17日(日)
 - ◎ギャラリー— 上川庄二郎鉄道錦絵コレクション名品選…………… 8月19日(火)～10月5日(日)



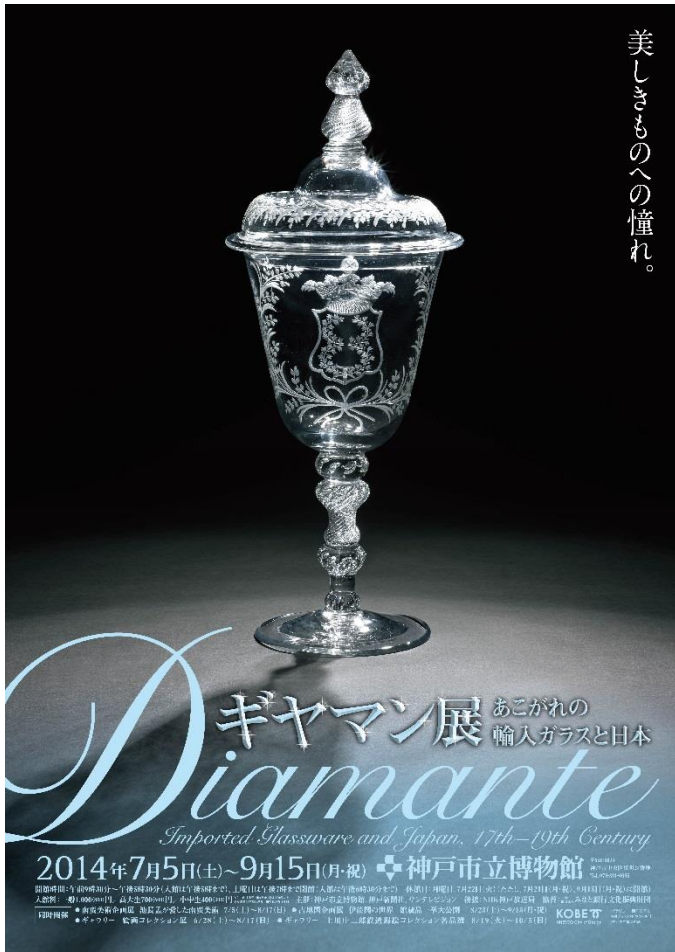
[アクセス] ◎JR「三宮」、阪急「神戸三宮」、ポートライナー・地下鉄(西神・山手線)・阪神「三宮」から南西へ徒歩約10分 ◎JR・阪神「元町」から南東へ徒歩約10分 ◎地下鉄(海岸線)「旧居留地・大丸前」から南東へ約5分 ◎新幹線「新神戸」から南へ車で約10分 ◎神戸空港からはポートライナーで約18分、「三宮」下車

神戸市立博物館

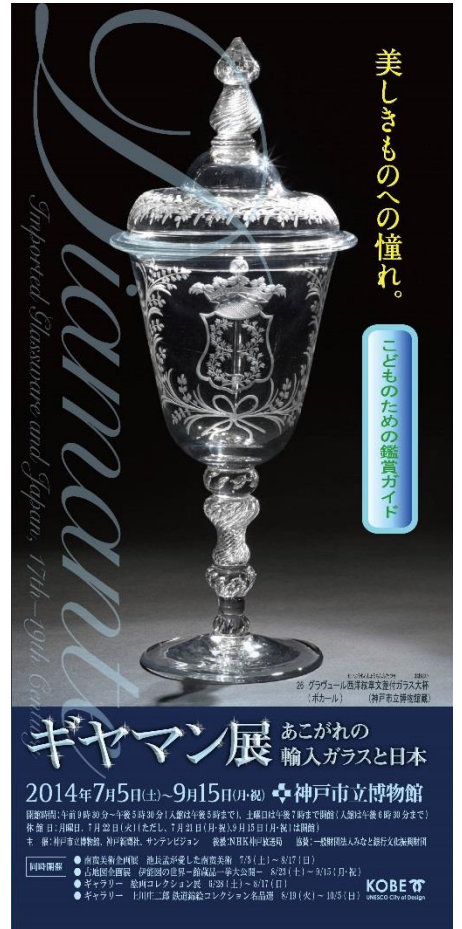
〒650-0034 神戸市中央区京町24番地
TEL:078-391-0035
http://www.city.kobe.lg.jp/museum/



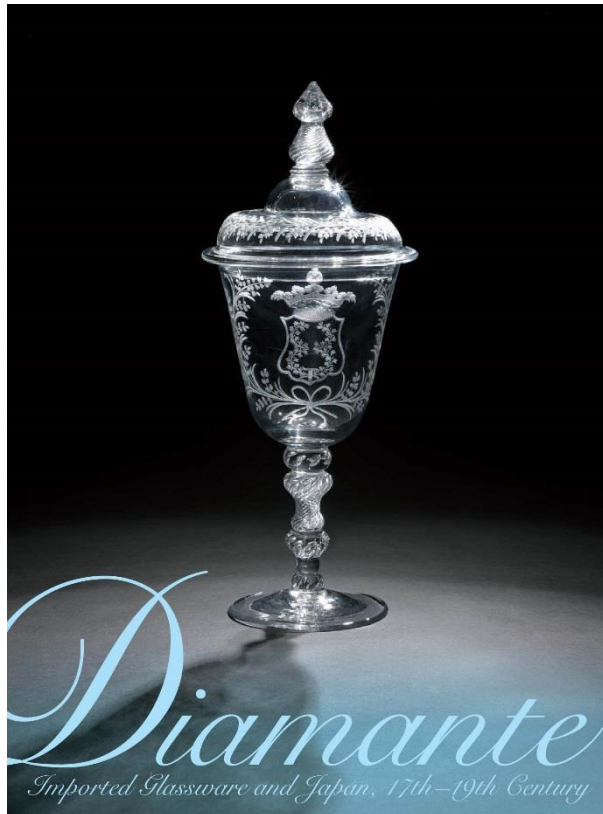
ポスター



こどもガイド表



図録



(3) 第 122 回特別展

メトロポリタン美術館 古代エジプト展 女王と女神

・内 容／

メトロポリタン美術館は 1870 年に創立され、大英博物館、ルーブル美術館と並んで「世界三大美術館」のひとつに数えられる。同館のエジプト部門は世界屈指の質と量を誇るが、これまで日本でまとまった形で公開されたことはなかった。本展は厳選された珠玉の資料群で同館が世界に誇るエジプトコレクションを総合的に紹介する日本初の展覧会。エジプト史上初の女性ファラオであるハトシェプスト女王が建設した神殿などから発掘された資料、古代エジプト神話の中で重要な存在であるハトホル女神を始めとする女神たちが現された資料や、古代エジプト王家の女性が使用した王冠、イヤリング、ネックレス、ブレスレット、ベルト、指輪などの宝飾品を多数展示した。

・会 期／平成 26 年 10 月 13 日（月・祝）～平成 27 年 1 月 12 日（月・祝）

・主 催／神戸市立博物館、メトロポリタン美術館、朝日新聞社、MBS

・特別助成／アメリカ合衆国大使館

・後 援／外務省、文化庁、Kiss FM KOBE

・協 賛／東レ、丸紅、竹中工務店、凸版印刷

・特別協力／日本教育公務員弘済会兵庫支部

・協 力／日本航空、日本貨物航空

・入館料 /1,500 円（団体・前売 1,300 円）

・開館日数／83 日間

・入館者数／144,307 人

・出品点数／197 件

・関連事業／

(1) 記念講演会（会場 地階講堂）

①「古代エジプトの女王たち ～メトロポリタン美術館の所蔵品から」

日 時：10 月 13 日（月・祝） 14 時～15 時 30 分

講 師：ダイアナ・クレイグ・パッチ

（メトロポリタン美術館エジプト部門 ライラ・アチェソン・ウォレス・キュレーター）

②「ハトシェプスト女王とディール・エル・バハリ葬祭殿」

日 時：11 月 8 日（土） 14 時～15 時 30 分

講 師：近藤 二郎（早稲田大学文学学術院教授）

(2) イブニング・レクチャー（学芸員による展覧会の見どころ解説）

会期中の毎週土曜日 17 時～17 時 30 分

会 場：神戸市立博物館 地階講堂

定 員：180 人 ※聴講無料

ニューヨーク発、日本初。



メトロポリタン美術館 古代エジプト展

女王と女神

2014 10月13日 月・祝 — 2015 1月12日 月・祝

開館時間：9:30～17:30(土曜は19:00)入館は閉館の30分前まで

休館日：月曜日(ただし祝日および12月22-29日、1月5日は開館)、12月31日、1月1日

主催：神戸市立博物館、メトロポリタン美術館、朝日新聞社、MBS 特別助成：アメリカ合衆国大使館 後援：外務省、文化庁、Kiss FM KOBE 協賛：東レ、丸紅、竹中工務店、凸版印刷 特別協力：日本教育公務員弘済会兵庫支部 協力：日本航空、日本貨物航空

神戸市立博物館

公式サイト
<http://met-egypt2014.jp>

【ハトシェプスト女王像の頭部】新王国時代 第18王朝 前1473-前1458年頃/石灰岩、彩色/高さ48cm×幅38.1cm×奥行48.9cm/Rogers Fund, 1931 (S13.163) 【アメンラー神の歌い手ヘネトクワイの人型内棺】(部分) 第3中間期 第21王朝 前1040-前992年頃/木、石膏、彩色/内棺(蓋):長さ190.5cm×幅147cm×奥行29.5cm/Rogers Fund, 1929 (25.3.183a, b) 【イシス女神とアヌーのクワアクト神の像】新王国時代 第19王朝 前1279-前1213年頃/石灰岩/高さ125cm×幅64cm×奥行48cm/Rogers Fund, 1917 (17.2.5) Images © The Metropolitan Museum of Art. The exhibition was organized by The Metropolitan Museum of Art, New York, in collaboration with The Asahi Shimbun and Kobe City Museum.



美の殿堂メトロポリタン美術館から エジプト・コレクション 初来日

アメリカを代表する美の殿堂、ニューヨークのメトロポリタン美術館。約3万点を擁し、訪れる人々を魅了してやまない同館のエジプト・コレクションから、「女性」をテーマに選りすぐった約200点を日本初公開します。古代エジプト史において最も重要な女性ファラオとして知られる女王ハトシェプストにまつわる品々や、愛と美の女神ハトホルをはじめ当時の人々から篤い信仰を集めた女神たちの像やレリーフ。また、王家の女性たちを美しく彩った豪華な装身具、現代にも通じるデザイン性に溢れた化粧道具なども紹介します。古代エジプトで美しく治め、美しく装い、美しく生きた女性たちの物語に、どうぞご期待ください。



ハトシェプスト女王とは

新王国時代第18王朝のファラオ。夫トメス2世の死後、王位継承権をもつ継子、トメス3世の摂政となり共同統治を行うが、次第に実権を手にして王となった。約20年間の在位中、内政の強化と近隣諸国との交易に力を入れて国を繁栄させた。古代エジプト史において最も重要な女性ファラオといわれる

ひざまずくハトシェプスト女王像
新王国時代、第18王朝、前1473-前1458年頃
花崗岩 / 高さ61.6×幅32.5×奥行51.5
Rogers Fund, 1923 (23.3.1)

愛と美の象徴ハトホル

ライオンの頭のセクメトなど多彩な女神像



ハトホル女神の象徴がついた建物装飾
末期王朝時代、第30王朝、前380-前342年頃
スギ / 高さ44.8×幅26.7
Gift of Joseph W. Drexel, 1889 (89.2.214)



セクメト女神像
新王国時代、第18王朝、前1390-前1352年頃
花崗閃緑岩 / 高さ176×幅45.7×奥行94
Gift of Henry Walters, 1915 (15.8.1)



豪華な宝飾品や化粧道具まで

女王の姿を象眼した瓶

新王国時代、第18王朝、前1352-前1336年頃 / エジプト・アラバスター (トラヴァーチン)、
紅玉髓、黒曜石、金、着色ガラスの象眼 / 高さ10.6×幅3×奥行1.9 / Rogers Fund, 1940 (40.2.4)



二つのガゼルの頭がついた冠

新王国時代、第18王朝、前1479-前1425年頃
金、紅玉髓、ガラス / 長さ48×幅3
Purchase, George F. Baker and Mr. and Mrs. V. Everit Macy Gifts, 1920 (26.8.99)



ヤマメコで飾られたカフ風のブレスレット

新王国時代、第18王朝、前1479-前1425年頃 / 金、紅玉髓、ラピスラズリ、青緑色ガラス / 長さ16.8×幅5.1×厚さ2.2
Rogers Fund, 1926 (26.8.121a)

ツタンカーメンの母キヤら、 歴代王妃と王女たちも紹介



清めの儀式を受けるキヤのレリーフ

新王国時代、第18王朝、アマルナ時代、前1352-前1336年頃
石灰岩、彩色 / 高さ22.8×幅47×奥行2.5
Gift of Norbert Schimmel, 1985 (1985.328.8)

Images ©The Metropolitan Museum of Art. サイズはいずれもcm

観覧料

一般	1,500 (1,300)円
大学・高校生	1,100 (900)円
中学・小学生	600 (450)円

カッコ内は前売・団体料金

※前売券は8月18日(月)～10月12日(日)に販売。詳しくは本展公式サイトへ。※団体は20名以上 ※65歳以上で「神戸市すこやかカード(老人福祉手帳)」持参の方は当日一般料金が半額 ※障害者手帳持参の方は無料。小学生未満無料 ※神戸市および隣接6市1町、淡路3市、鳴門市、徳島市の小中学生は「のびのびパスポート」提示により無料

特別チケット情報

※販売場所など詳細は公式サイトをご確認ください

グッズ付き前売券 (限定500席) 1,500円

【ハトシェプスト女王像の顔】の展覧会限定イラストラップと一般の前売券のお得なセット。8月18日(月)～10月12日(日)に販売 ※写真はイメージです



土曜限定夜間割引券 900円

一般当日のみ、土曜日の16:30～19:00(ご入場は18:30まで)に利用可能な割引券。会期中の毎週土曜日の16:30～18:30に当日のみ博物館窓口限定で販売

リアル謎解きイベント

- ① 10月26日(日)18:30
 - ② 10月27日(月)15:00、18:30の2回
- 各国とも開始の30分前に受付開始/定員 各国限定180名
高校生以上 ① 3,900円、② 3,600円
中学生以下 ① 2,500円、② 2,200円 (すべて税込み)
チケットについて詳細は公式サイトをご確認ください



一女王と女神の麗しの秘宝一

閉館後の展覧会を舞台にした謎解きイベントです。数々の謎を解きながら、古代エジプト人が残した秘宝を探し出します。友人、恋人、親子でのご参加お待ちしております。

記念講演会

- 10月13日(月・祝) 14:00～15:30
メトロポリタン美術館学芸員による講演会
- 11月8日(土) 14:00～15:30
講師：近畿二道早稲田大学文学学術院教授
「ハトシェプスト女王とアデル・エル・バハリ葬祭」

会場：神戸市立博物館 地階講堂 (定員180人)
※聴講無料 (ただし本展観覧券が必要、当日13:00より講堂前で入場整理券を配布します)

イヴニング・レクチャー
(学芸員による展覧会の見どころ解説)
会期中の毎週土曜日 17:00～17:30

- ジュニアミュージアム講座
- ① 11月15日(土)「ガラスのペーパーウェイトに女神をデザインしよう」
- ② 11月29日(土)「石を彫ってお守りを作ろう」
- ③ 12月13日(土)「木の手鏡に彫刻をしよう」

各日14:00～16:00、定員20人
(申込多数の場合は抽選)
対象：小学4年生～中学生
※参加費500円(保護者は別途入館料が必要)。
要事前申込。詳細は神戸市立博物館へ。



- 交通案内
- JR「三宮」駅、阪急・阪神「神戸三宮」駅、ポートライナー・地下鉄(山手線)「三宮」駅から南西へ徒歩約10分
 - JR・阪神「元町」駅から南東へ徒歩約10分
 - 地下鉄(海岸線)「旧居留地・大丸前」駅から南東へ徒歩約5分
 - 新幹線「新神戸」駅で地下鉄(山手線)に乗り換え「三宮」駅下車
 - 神戸空港からはポートライナーで約18分、「三宮」駅下車

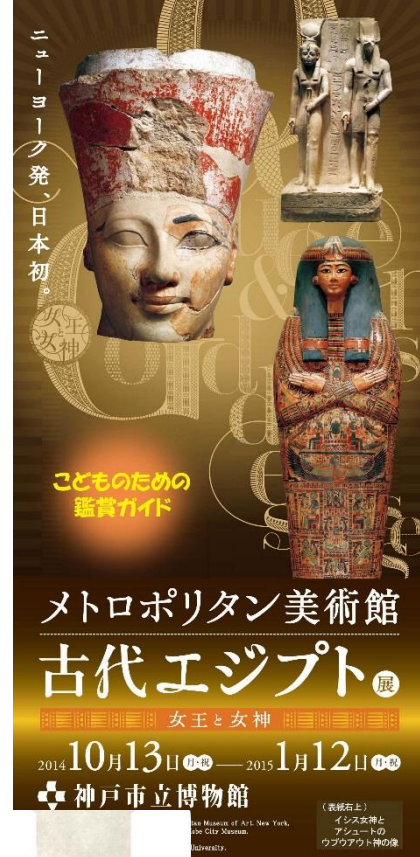
公式サイト <http://met-egypt2014.jp>

神戸市立博物館
〒650-0034 神戸市中央区京町24 TEL 078-391-0035

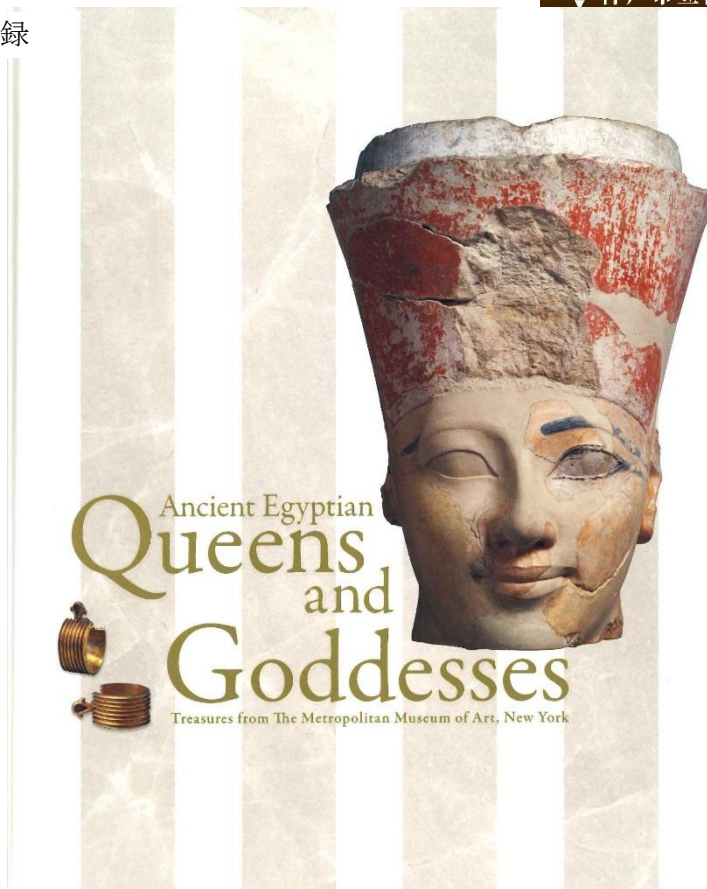
ポスター



こどもガイド



図録



(3) 第 123 回特別展

チューリヒ美術館展 印象派からシュルレアリスムまで

・内 容／

スイスを代表する美術館の一つ、チューリヒ美術館の所蔵作品を、日本で初めてまとめて紹介する展覧会。シャガール、ジャコメッティら近代美術の巨匠の作品を一人一部屋に集めた『巨匠の部屋』と、モネ、ゴッホ、ムンク等を中心に各時代の重要な美術運動ごとに数人の作家の作品をまとめて紹介する『時代の部屋』で優れた作品を展示。スイスの美への慧眼とそれを支える富の蓄積を感じさせるコレクションの特徴を伝えるとともに、フランスだけでなく、スイスやドイツ、北欧の美術に特徴的な象徴主義や表現主義も俯瞰した、19世紀から20世紀の美術の流れを伝えた。

・会 期／平成 27 年 1 月 31 日（土）～平成 27 年 5 月 10 日（日）

・主 催／神戸市立博物館、朝日新聞社、朝日放送

・後 援／外務省、スイス大使館、Kiss FM KOBE

・協 賛／三井物産、トヨタ自動車、パナソニック、大日本印刷、チューリッヒ保険、チューリッヒ生命

・特別協力／日本教育公務員弘済会兵庫支部

・協 力／スイス政府観光局、チューリヒ観光局、スイス インターナショナル エアラインズ、ルフトハンザ ドイツ航空、ルフトハンザ カーゴ AG

・入 館 料／1,500 円（団体・前売 1,300 円）

・開館日数／87 日間

・入館者数／218,044 人

・出品点数／74 点

・関連事業／

(1) 記念講演会（会場 地階講堂）

①「チューリヒ美術館とコレクション、その歴史と未来」

日 時：1 月 31 日（土） 14 時～15 時

講 師：クリストフ・ベッカー（チューリヒ美術館館長）

②「ポスト印象派の挑戦—本展出品作品を中心に—」

日 時：4 月 11 日（土） 14 時～15 時 30 分

講 師：廣田 生馬（神戸市立博物館 学芸員）

(2) イブニング・レクチャー（学芸員による展覧会の見どころ解説）

会期中の毎週土曜日 17 時～17 時 30 分

会 場：神戸市立博物館 地階講堂

定 員：180 人 ※聴講無料

チラシ表



キリコ モンドリアン ムンク ベックマン
レジェ ジャコメッティ ロダン ホドラー
セガンティーニ ヴァロットン ココシュカ



主催：神戸市立博物館、神戸新聞社、毎日放送 後援：美術館、スイス大使館
協賛：MITSUBISHI TOYOTA DNP 本報特別 ZÜRICH Panasonic
協力：スイス大使館、神戸市立博物館、神戸市立美術館、スイス インターナショナル エアラインズ、ルフトハンザドイツ航空、ルフトハンザカーゴAG

公式サイト <http://zurich2014-15.jp/>



ピカソ セザンヌ シャガール モネ ゴッホ
ドガ ゴッガン ダリ カンディンスキー
ルソー マグリット マティス クレー ミロ

「チューリヒ」
KUNSTHAUS ZÜRICH
美術館展
印象派からシュルレアリスムまで

2015.1.31 sat - 5.10 sun
開館時間：午前9時30分～午後5時30分（土曜日は午後7時）、入館は開館の30分前まで
休館日：月曜日（ただし5月4日（月・祝）は開館）

神戸市立博物館 〒650-0034 神戸市中央区東瓦町2-4

Masterpieces from the Kunsthaus Zürich

チラシ裏

圧巻すべてが代表作!!



クロード・モネ「庭園の夕暮れ」
1880年 油彩、キャンバス、320x600cm
Paris, Musée d'Orsay

待望の初来日！
幅6mのモネ「睡蓮」
本展「最大」の注目作は、縦2m、幅6mにおよぶモネ「睡蓮」の大作！夕暮れ時の微妙な色合いをたたえた睡蓮の池が、視界いっぱいにはびかります。

「6メートルのモネの作品、金色の夕暮れの光が本当に差し込んでいる。これだけ大きな絵を見られる機会はいったいありません。皆さんぜひ体験してくださいね！」

文楽、花衣等、ユニークな衣装と趣向あふれる演出で、ひとりの演者（演：宝塚歌劇団から）が、本館の広大な空間を舞台に、観客の心を魅了する演出が、本展の最大の特徴です。また、本館の歴史や文化についても、様々な展示やイベントを通じて、観客に伝えています。



展覧会サポーター 黒柳徹子さん



神戸市立博物館 〒650-0034 神戸市中央区東瓦町2-4
開館時間：午前9時30分～午後5時30分（土曜日は午後7時）、入館は開館の30分前まで
休館日：月曜日（ただし5月4日（月・祝）は開館）
観覧料：大人1,500円、中学生・高校生1,100円、小学生・幼児600円
お問い合わせ：078-391-0035

観覧料

観覧料	当日	前売・団体
一般	1,500円	1,300円
大学・高校生	1,100円	900円
中学・小学生	600円	450円

特別チケット情報

- 2枚でお得！先行ペア前売券 2枚一律2,000円（2014年11月10日から11月30日まで、会員登録必須。オンラインチケットは日本最大プレイガイドで販売中）
- 土曜限定夜間割引券 900円（観覧日外、土曜日の午後3時30分～7時（観覧日午後6時30分まで）に有効。お盆期間、お盆明けの毎週木曜日の午後4時30分～6時30分、その日の入館人数が観覧券の発券に制限される）
- グッズセット前売券

スペシャルイベント

自派の誕生日にポストカードをプレゼント！
お誕生月の期間中に、本館に登場する自派のアーティストの作品をテーマにしたオリジナルポストカードを100名様に、その作家の作品のポストカードをプレゼントします。

3/14(水) アスナカシロウ 3/7(土) フルオパシオン・ド・ラ・マ
2/12(木) マックス・ベックマン 4/2(土) マックス・エルスト
3/18(日) デューラー・ゴッホ 5/9(日) エルンスト・ヘルムホルツ
3/7(土) ヒート・モドリッチ

展覧会サポーター
黒柳徹子さん

イベント

- イグナン・レクチャー（神戸市立美術館の企画）
長崎の海運史 午後5時～午後5時30分
高橋 伸子（神戸市立美術館学芸員）
- 記念講演会
①1月31日（土）午後2時～午後3時
「チューリヒ美術館とコレクション、その歴史と未来」
講師：リスト・フベック（チューリヒ美術館）
2月4日（日）午後2時～午後3時30分
「ポスト印象派の挑戦―本展出品作品を中心に―」
講師：黒柳 伸子（神戸市立美術館学芸員）
- 子ども向けイベント
①1月31日（土）午後2時～午後3時
「ゴッホの絵（サントマリヤの白い小屋）を立体絵画にしてみよう」
2月14日（土）午後2時～午後4時
②2月20日（土）午後2時～午後4時
「展覧会11 美術館展の名作で鳥居絵づくり」
4月25日（土）午後2時～午後4時
- 子どもの日スペシャル
「チューリヒ美術館展の名作を子ども向けにしよう」
5月1日（日）午後2時～午後4時
5月2日（月）午後2時～午後4時
5月3日（火）午後2時～午後4時
5月4日（水）午後2時～午後4時
5月5日（木）午後2時～午後4時
5月6日（金）午後2時～午後4時
5月7日（土）午後2時～午後4時
5月8日（日）午後2時～午後4時
5月9日（月）午後2時～午後4時
5月10日（火）午後2時～午後4時
5月11日（水）午後2時～午後4時
5月12日（木）午後2時～午後4時
5月13日（金）午後2時～午後4時
5月14日（土）午後2時～午後4時
5月15日（日）午後2時～午後4時
5月16日（月）午後2時～午後4時
5月17日（火）午後2時～午後4時
5月18日（水）午後2時～午後4時
5月19日（木）午後2時～午後4時
5月20日（金）午後2時～午後4時
5月21日（土）午後2時～午後4時
5月22日（日）午後2時～午後4時
5月23日（月）午後2時～午後4時
5月24日（火）午後2時～午後4時
5月25日（水）午後2時～午後4時
5月26日（木）午後2時～午後4時
5月27日（金）午後2時～午後4時
5月28日（土）午後2時～午後4時
5月29日（日）午後2時～午後4時
5月30日（月）午後2時～午後4時
5月31日（火）午後2時～午後4時



Masterpieces from the Kunsthhaus Zürich



©2014-2015 Kunsthhaus Zürich. All rights reserved.

2. 企画展示

(1) 南蛮美術企画展

池長孟が愛した南蛮美術

・内 容／

神戸市立博物館のコレクションの中核をなしている池長孟コレクションの中から、狩野内膳の「南蛮屏風」や「聖フランシスコ・ザヴィエル像」など名品 21 点を展示した。

- ・会 期／平成 26 年（2014） 7 月 5 日（土）～8 月 17 日（日）
- ・会 場／特別展示室 1
- ・関連事業／ギャラリートーク
- ・出品目録／[当館 HP](#)に掲載。

(2) 古地図企画展

伊能図の世界—館蔵品—挙公開—

・内 容／

江戸時代の地図学史上での金字塔ともされる「伊能図」について、館蔵資料から 19 点を挙公開した。伊能図をテーマにまとまって展示したのは 10 年ぶりだった。

- ・会 期／平成 26 年（2014） 8 月 23 日（土）～9 月 15 日（月・祝）
- ・会 場／特別展示室 1
- ・関連事業／ギャラリートーク
- ・出品目録／[当館 HP](#)に掲載。

(3) ギャラリー

a 絵画コレクション

- ・内 容／近代絵画コレクションから、菅原洗人を中心とした 22 点を展示。
- ・会 期／平成 26 年（2014） 6 月 28 日（土）～8 月 17 日（日）
- ・出品目録／[当館 HP](#)に掲載。

b 上川庄二郎鉄道錦絵コレクション名品選

・内 容／

大阪～神戸間の鉄道開業 140 年目の節目と、寄贈 20 年を記念して上川庄二郎鉄道錦絵コレクションのなかから、名品 35 点を展示。

- ・会 期／平成 26 年（2014） 8 月 19 日（土）～10 月 5 日（日）
- ・協 賛／西日本旅客鉄道株式会社神戸支店
- ・出品目録／[当館 HP](#)に掲載。

3. 普及事業

(一般向け事業)

(1) ミュージアム講座

10.16 「有馬と閻魔王宮を結ぶ経箱—こめられた謎」	問屋学芸員	155人
11.20 「ファン・ダイクを名乗った画家—北山寒巖」	勝盛学芸員	129人
12.18 「ギヤマンの伝来をめぐって」	中山学芸員	121人
1.22 「灘酒の隆盛と「重ね蔵」の関係」	関野学芸員	114人
2.19 「近世刊行大坂図の潮流」	小野田学芸員	125人
3.19 「桜ヶ丘銅鐸・銅戈発見 50年」	橋詰学芸員	107人

(2) 講座「博物館をたのしむ」

5.30 「探訪！神戸の仏とカミ」	川野学芸員	12人
6.6 「徹底解剖！和田岬砲台」	東学芸員	14人
6.13 「絵図を読み解く」	問屋学芸員	14人

(3) 国宝桜ヶ丘銅鐸・銅戈発見 50周年記念行事

12.14 記念シンポジウム	参加者	180人
1.25 記念講演会	参加者	113人
2.11 公開銅鐸鑄造 桜ヶ丘銅鐸の鑄造技術に迫る	参加者	72人

(4) 展覧会関連事業

①特別展「ターナー展 英国最高の風景画家」 イブニングレクチャー 計1回	参加者	167人
②特別展「ボストン美術館浮世絵名品展 北斎」 記念講演会 4.26	参加者	180人
5.10	参加者	90人
5.31	参加者	180人
イブニングレクチャー 計9回	参加者	835人
③特別展「ギヤマン展 あこがれの輸入ガラスと日本」 記念講演会 8.9	参加者	46人
イブニングレクチャー 計11回	参加者	417人
④特別展「メトロポリタン美術館古代エジプト展 女王と女神」 記念講演会 10.13	参加者	105人
11.8	参加者	172人
イブニングレクチャー 計13回	参加者	1,996人
⑤特別展「チューリヒ美術館展 印象派からシュルレアリスムまで」 記念講演会 1.31	参加者	161人
イブニングレクチャー 計9回	参加者	1,284人
障害者のための鑑賞会 2.16	参加者	250人
⑥南蛮美術企画展 池長孟が愛した南蛮美術 ギャラリートーク 計3回	参加者	72人
⑦古地図企画展 伊能図の世界—館蔵品一挙大公開— ギャラリートーク 8.23	参加者	48人

(学校との連携事業)

(1) ジュニアミュージアム講座：小学4年生～中学生。定員 20人

5.24 「楽しく学ぶ浮世絵（1）～きみも摺師に挑戦～」	参加者	17人
6.14 「楽しく学ぶ浮世絵（2）～立版古を作ってみよう～」	参加者	18人
7.12 「ギヤマン彫りに挑戦しよう」	参加者	19人
11.15 「ガラスのペーパーウェイトに女神をデザインしよう」	参加者	18人

11.29 「石を彫ってお守りを作ろう」	参加者 17人
12.13 「木の手鏡に彫刻をしよう」	参加者 16人
(2) 夏休み土器づくり教室	のべ参加者 78人
(7.19 成形A班 7.20 同B班 8.2 焼成)	
(3) 子供向けワークショップ「ゴッホの絵を立体絵画にしてみよう！」	2.14 参加者 14人
(4) こうべ歴史たんけん隊	3.21 参加者 20人
(5) 博物館たんけん隊	7.26 参加者 54人
(6) こどもの日スペシャル	5.5 参加者 79人
(7) 春休み親子鑑賞会	3.28 参加者 30組 82人
(8) 学習支援交流員によるワークショップ	8/3,8/9,8/10,8/23,8/24,8/30 参加者 166人
(9) 学校団体受入数	210校 9,475人
(10) 学校授業への職員派遣	132校 387時間 9,453人
(11) 中学校「トライやるウィーク」の受け入れ	13校 24人
(12) 博物館実習	17大学 26人
(13) 教職員向け研修講座	計6回 145人

(移動博物館車「おきしお夢はこぶ号」の活動) 学校 35ヶ所
地域イベント 5ヶ所

(学習支援交流員活動)

年間活動回数・活動参加者総合計(延べ人数) 実施回数144回 参加総人数953人

平成20年度に導入して7年目となり、活動回数や活動参加総人数は過去最高となった。学習室を中心とした学習支援活動に加え、アンケートの集計、講座・イベント開催時の補助、案内業務などにも携わっている。

(共催事業・協力事業)

(1) 勤労市民センター・神戸市立博物館連携事業

5.10 「ボストン美術館浮世絵名品展をたのしむために」	塚原学芸員	75人
6.14 「古地図から知る神戸の歴史」	問屋学芸員	15人
6.21 「ながた歴史散歩 浮世絵や屏風にみる源平合戦」	問屋学芸員	13人
9.6 「池長孟が愛した南蛮美術」	勝盛学芸員	34人
7.19 「ギヤマン展を楽しむために」	岡学芸員	37人
10.4 「近世兵庫津の事件簿」	小野田学芸員	47人
10.25 「メトロポリタン美術館古代エジプト展をたのしむために」	東学芸員	78人
11.23 「太山寺歴史探訪教室」	川野学芸員	27人
2.11 ワークショップ「チョコレートでつくる卑弥呼の三角縁神獣鏡」	東学芸員	11人
2.28 「チューリヒ美術館展をたのしむために」	廣田学芸員	75人

(2) 神戸市外国語大学との連携事業

12.10 「桃山・江戸絵画のグローバル化」 塚原・石沢学芸員 44人

(3) みなと銀行との共催事業

8.23 ワークショップ「ガラスアートをつくろう」 参加者 28組 32人

(4) 特定非営利活動法人神戸アイライト協会との協力事業

7.18 土器づくり教室 参加者 7人

(ミュージアム・カード)

1年間有効の安価な定期券で固定利用客を確保し、利用者サービスを行うことで入館者増を図る。昭和60年から実施（一般2,000円、高大生1,500円、小中生1,000円）。平成20年度に料金改定（一般2,500円、高大生1,800円、小中生1,200円）。特典は、入館料の免除、ミュージアム講座受講料・喫茶室の割引、「博物館だより」の送付など。

(博物館ホームページ)

展覧会案内、各種講座など、開催中・予定の事業を告知するために活用。主要作品・資料を高精細画像とともに紹介する「名品撰」は、平成24年8月から240件を公開している。また、平成26年10月よりGoogle Art Projectで129件の超高精細画像と館内ストリートビューを公開開始。

平成26年10月より公式SNS（フェイスブック、ツイッター）を開設。よりスピーディに各種行事の告知や実施報告を行っている。

4. 特別展・企画展等の開催一覧

	特別展示室 1	南蛮美術館室	特別展示室 2	ギャラリー	ホール
4	ターナー展 英国最高の風景画家 1月11日(土)～4月6日(日) 会期:74日間 共催:テート美術館、朝日新聞社				
5	ボストン美術館浮世絵名品展 北斎 4月26日(土)～6月22日(日) 会期:52日間 共催:ボストン美術館、日本経済新聞社、神戸新聞社				
6					
7	南蛮美術企画展 池長孟が愛した南蛮美術 7月5日(土)～8月17日(日) 会期:38日間	ギヤマン展 あこがれの輸入ガラスと日本 7月5日(土)～9月15日(月・祝) 会期:63日間 共催:神戸新聞、サンテレビジョン	絵画コレクション展 6月28日(土)～8月17日(日) 会期:44日間		ギヤマン展
8					
9	古地図企画展 伊能図の世界ー館蔵品一挙大公開ー8月23日(土)～9月15日(月・祝) 会期:27日間		上川庄二郎鉄道錦絵コレクション名品展 8月19日(火)～10月5日(日) 会期:42日間		
10					
11	メトロポリタン美術館 古代エジプト展 女王と女神 10月13日(月・祝)～2015年1月12日(月・祝) 会期:83日間 共催:メトロポリタン美術館、朝日新聞社、MBS				
12					
1					
2	チューリヒ美術館展 印象派からシュルレアリスムまで 1月31日(土)～2015年5月10日(日) 会期:87日間 共催:朝日新聞社、朝日放送				
3					

5. 刊行物

平成 26 年度の刊行物

特別展図録

ギヤマン展 あこがれの輸入ガラスと日本 1,800 円

館蔵品目録

美術の部 No.31 浮世絵版画 総インデックス4 絵師名順 くんれつ～せんまん 300円

考古・歴史の部 No.31 経典 寺社縁起 古文書XⅢ 200円

研究紀要 No.31

600円

勝盛典子「世界四大洲図・四十八ヵ国人物図屏考―典拠と成立事情をめぐって」

中山創太「歌川国芳《通俗水滸伝豪傑百八人之一個（一人）》の制作をめぐってめぐって」

石沢俊「研究ノート 文献史料に見る鶴亭」

年報 No.30 (PDF版) HP上で公開

博物館だより No.106 (平成26年9月) No.107 (平成27年3月)

収蔵資料

1. 新収蔵資料

(1) 受贈資料

分類	作者 名称	員数	寄贈者
歴史	神戸新聞会館見学パンフレット等	8 件	田中千尋氏
歴史	ペーア夫妻の肖像写真	1 件	米田滋氏
歴史	ポスター (元町高架下)	1 件	西日本旅客鉄道株式会社
歴史	クラブ・コンコルディアの役員ほか	2 件	レファート恵子氏
美術	紅塵荘関係資料	1 件	春日野会病院
美術	柳原義達 山本恪二さんの首、アンヌの首、ある校長の首	3 件	村上光江氏
美術	山下摩起 栗に瑞鳥	1 件	松下員夫氏
美術	別車博資作品	1 件	株式会社セイサ
地図	南波松太郎旧蔵地図皿コレクション	67 件	南波秀洋氏

(2) 購入資料

分類	作者 名称	員数	購入先
歴史	旭日丸関係文書	2 冊	株式会社衆星堂
歴史	悲田院仲箇間宗旨御帳控	1 冊	株式会社中尾松泉堂書店
歴史	丹生山内ノ内中村下村山論ノ絵図	1 枚	株式会社中尾松泉堂書店
歴史	菅家須磨御記	1 冊	株式会社中尾松泉堂書店
歴史	大阪御蔵屋敷所附	1 枚	有限会社黒崎書店
美術	春日野会病院北館 (紅塵荘) 部材	2 点	春日野会病院
美術	鶴洲筆 木蓮に叭々鳥図	1 幅	株式会社ギャラリー創
美術	カットガラス丸皿	1 点	海老屋美術店
美術	金彩色西王母に花卉文瓶	1 点	海老屋美術店
美術	鶴亭書簡	1 幅	株式会社山本美術店

2. 指定文化財一覧

指定区分	指定年月日	指定番号	資料名称	員数	時代
国宝	昭和 45 年 5 月 25 日	考第 34 号	桜ヶ丘銅鐸・銅戈群	21 口	弥生時代中期
重要文化財	昭和 28 年 3 月 31 日	絵第 1257 号	泰西王侯騎馬図	4 曲 1 隻	江戸時代
重要文化財	昭和 32 年 2 月 19 日	絵第 1390 号	織田信長像（古溪宗陳賛）	1 幅	桃山時代 天正 11 年 (1583) 賛
重要文化財	昭和 43 年 4 月 25 日	絵第 1625 号	四都図・世界図	8 曲 1 双	江戸時代初期
重要文化財 (附指定)	昭和 45 年 6 月 17 日 (昭和 56 年 6 月 5 日)	建第 1771 号	旧小寺家厩舎設計図他	68 点	明治 43 年 (1910) ※旧小寺家厩舎 の付属指定
重要文化財	平成 7 年 6 月 15 日	絵第 1938 号	南蛮屏風（狩野内膳筆）	6 曲 1 双	桃山時代
重要文化財	平成 9 年 6 月 30 日	絵第 1957 号	相州鎌倉七里ヶ浜図 (司馬江漢筆)	2 曲 1 隻	江戸時代 寛政 8 年 (1796)
重要文化財	平成 12 年 6 月 27 日	絵第 1974 号	聖フランシスコ・ザヴィエル像	1 面	江戸時代初期
重要美術品	昭和 9 年 9 月 1 日		西洋二武人図・師父二童子図	2 面	江戸時代初期
重要美術品	昭和 23 年 4 月 27 日		伝福岡県内経塚出土遺物	10 点	平安時代 永久 5 年 (1117)
登録文化財	平成 10 年 9 月 2 日	第 28-0026 号	神戸市立博物館 (旧横浜正金銀行神戸支店)	1 棟	昭和 10 年 (1935)
神戸市指定 文化財	平成 21 年 2 月 24 日		南蛮人桜花蒔絵文鞍	1 背	安土桃山時代
神戸市指定 文化財	平成 26 年 3 月 25 日		銅製経箱	1 合	鎌倉時代後期
神戸市指定 文化財	平成 26 年 3 月 25 日		和田岬・湊川砲台（台場）関係 資料	1 件 (絵図 10 点・文書 14 点)	江戸時代末期

3. 資料補修

[美術資料]

資料名	制作年	数量	補修内容
絹本著色織田信長像	安土桃山時代	1 幅	裏打紙新調、表装新調、補絹、補彩
絹本著色牡丹綬帯鳥図 鶴亭筆	江戸時代	1 幅	裏打紙新調、表装新調、補絹、補彩、太巻、箱新調

[歴史資料]

資料名	制作年	数量	補修内容
大坂・兵庫・友ヶ島海図	江戸時代	1 幅	裏打紙新調、表装新調、補絹、補彩

4. 資料の特別利用

(1) 館外貸出

貸出先(会場・巡回先)	展覧会名	会 期	点数	資 料 名
市長室秘書課	神戸市役所 1 号館 15 階第 2 応接室に設置	26.4.1-27.3.31	1 件 1 点	西村功 ベンチの夫婦 (ロンドン)
一般社団法人神戸港振興協会 (神戸海洋博物館)	神戸海洋博物館「歴史から見た神戸港『平清盛と大輪田の泊』において展示	26.4.1-27.3.31	1 件 1 点	西村公朝 ブロンズ製 平清盛坐像
一般社団法人武井報項效会 百耕資料館	企画展「幕末の村 板宿村とその周辺」展	26.4.12-5.11	11 件 11 点	兼吉家文書 御進発に付き臨時助郷正人足割付帳 慶応 2 年 当辰年大水=付砂入川欠荒書上帳 慶応 4 年 藻川家文書 御触并諸願書記帳 慶応 4 年 御触書記 慶応 4 年 同 No 庄屋役辞令 明治 2 年 兵庫津関係文書 寛 丑 5 月 10 日 寛 10 月 16 日 森本家文書 御触書写帳 (御料分) 文久 4 年同 御請証文案 (兵庫開港...) 慶応 3 年 從摩耶山至須磨寺眺望図 I 市 5 撰州海岸御固場所絵図
株式会社 NHK プラネット近畿総支社 (大阪歴史博物館、山口県立萩美術館、浦上記念館)	「上方の浮世絵—大坂・京都の粋と技—」展	26.4.19-6.1 26.9.9-10.13	17 件 17 点	不韻齋か うきゑ京中一目細見之図 不韻齋か うきゑ大坂住吉しほひのてい 歌川国員齋藤太朗左衛門・花ぞの 春好齋北洲 金輪五郎今国・おみわ戯画堂芦ゆき 石川五右エ門・小鮎ノ源五郎 柳齋重春 おその・毛谷村六助 国計 女房お三・藤五郎 春梅齋北英 景清・娘糸瀧ほか 柳齋重春 自来也 中村歌右衛門 春梅齋北英 為朝・ねいはん女長谷川貞信 II 撰州神戸海岸繁栄之図 長谷川貞信 II 浪花十二景之内○新政府 円山応挙 祇園祭山鉾図(無題) 円山応挙 三十三間堂 三条大橋 円山座敷図 不韻齋 都島原あげや座敷
西南学院大学博物館 (梅光学院大学博物館、神戸大学学事博物館)	2014 年春季特別展「海路—海港都市の発展とキリスト教受容のかたち」展	26.6.16-8.30 9.4-10.18 11.8-12.19	2 件 2 点	聖フランシスコ・ザヴィエル像 (複製) 狩野宗秀筆都の南蛮寺図 (複製)
九州国立博物館	平成 26 年度 文化交流展示「海の道、アジアの路」関連第 1 室企画展「小中学生からの考古学」展	26.7.1-9.23	2 件 2 点	国宝 桜ヶ丘 6 号銅鐸 桜ヶ丘 6 号銅鐸教育普及用複製【模鑄品】
香川県立東山魁夷せとうち美術館	「美しき日本 瀬戸内の風景」展	26.7.12-8.31	1 件 1 点	池田遙邨 雪の神戸港
秋田市立千秋美術館	開館 25 周年・国民文化祭開催記念「秋田の絵描き そろいぶみ!—秋田蘭画から近代の日本画まで—」展	26.9.27-11.9	2 件 2 点	小田野直武 蓮図 佐竹曙山 燕子花にハサミ図
たつの市立龍野歴史文化資料館	特別展「とんぼの文化史—童謡の里たつのにおいて—」展	26.9.13-10.19	2 件 2 点	国宝 桜ヶ丘 1 号銅鐸 【複製】 桜ヶ丘 4 号銅鐸 【模鑄品】
仙台市博物館	特別展「樹木礼賛—日本絵画に描かれた木と花の美—」展	26.9.26-11.9	4 件 4 点	董九如 芥子に洋犬図 木村兼葎堂 桃花図 鶴洲 仏手柑に綬帯鳥図 伝 白雲 西国名所紀行図

神戸市立小磯記念美術館	生誕 120 年 川西英回顧展	26.10.4-12.23	381 件	川西英 曲藝師 2 ほか版画作品計 381 件
仙北市立角館町平福記念美術館	第 29 回国民文化祭関連事業 江戸に花開いた秋田の文化展	26.10.4-11.3	6 件 6 点	佐竹曙山 椿に文鳥図 佐竹義躬 桜花図 平賀源内 西洋婦人図 宋紫石 夏富士図 司馬江漢 不忍之池 田代忠国 紅毛童子図
兵庫県立考古博物館	特別展「鉄道がきた！—舟運・海運・馬車道・鉄道—」展	26.10.4-11.30	12 件 12 点	垂墨利加蒸気車 摂州神戸海岸繁栄之図 東京八ツ山下海岸蒸気車鉄道之図 阪神間で使われた双頭レール 従汐留横浜迄蒸気車鉄道往返之図 横浜海岸鉄道蒸気車図 神戸名所の内 生田川鉄道蒸気 西京神戸之間 鉄道開業式庶民拝見之図 汽車発着時刻表同賃金表里程 改正銅版京阪神間汽車発着時刻並ニ賃金附 日々松梅富貴之図 兵庫電気軌道で使われたレール 神戸姫路間電車時刻表
尼崎市教育委員会	第 44 回尼崎市立田能資料館特別展「弥生の食べもの」展	26.10.7-12.7	3 件 3 点	桜ヶ丘 2 号銅鐸【複製】 伝香川県出土架梁襷文銅鐸【複製】 氣比 3 号銅鐸【複製】
福岡市美術館	「更紗の時代 Ages of Sarasa」展	26.10.11-11.24	2 件 2 点	狩野内膳 南蛮屏風 高精細複製
品川区立品川歴史館	特別展「品川から世界へ サムライ海を渡る—幕末明治の日本と外交使節団—」展	26.10.12-11.30	1 件 1 点	神戸海軍操練所絵図写 神戸海軍操練所の鬼瓦（獅子口）
和歌山市立博物館	平成 26 年秋季特別展「江戸時代を観光しよう—城下町和歌山と寺社参詣—」展	26.10.18-11.24	2 件 2 点	五雲亭貞秀画 三国第一山之図 富士詣独案内
川越市立美術館	特別展「没後 300 年記念 柳沢吉保とその時代—柳沢文庫伝来の品々を中心に—」展	26.10.18-12.1	2 件 2 点	柳沢伊信 海棠芥子綬帯鳥図 山水図
株式会社東急文化村	展覧会「キャプテン・クック 探検航海と『バンクス花譜集』展」展	26.12.23-3.1	5 件 5 点	モンタヌス《バタビア図》1679 年 高橋景保編・亜欧堂田善鑄《新訂万国全図》1810 年 《キャプテン・クックの生涯》1788 年 《クック航海図》1789 年
公益財団法人西宮市大谷記念美術館	「雪景色の系譜 その表現の歩み 近世から近代まで」展	27.1.2-2.8	4 件 4 点	北山寒巖 雪景山水図 宋紫石 聯珠争光図 鸞卿 芭蕉白頭翁図 村上華岳 雪中兔
石川県立美術館	「高山右近没後 400 年記念 高山右近とその時代」展	27.1.4-2.8	28 件 28 点	象嵌十字紋伎依形鉢 黒織部沓形茶碗 鞭打ちのキリスト図 聖牌 磔刑のキリスト図 神の子羊図 聖牌 聖フランチェスコ像・聖人像 聖牌 刺繍マリア聖牌 磔刑キリスト像 十字架メダル各種 メダル付赤色十字架 赤地刺繍心臓形聖遺物入れ 指輪各種 教会祝日曆
兵庫県立歴史博物館	特別企画展 阪神・淡路大震災 20 年「災害と歴史遺産」展	27.1.10-3.15	1 件 1 点	当山曆代（福祥寺蔵）

(2) 特別利用

- ①資料館外貸出 許可件数 31件 (点数 558点)
 ②熟覧・画像提供 (画像提供は9月末まで) 等 許可件数 365件 (うち画像提供 54件)

(3) 画像利用 (10月以降)

利用件数 85件

(4) 外部委託による画像提供業務 (10月以降)

利用件数 146件

入館者数

1. 経年

区分		平成14年度まで	15	16	17	18	19	20	21	22	23	24	25	26
開館日数	全体	5,615	297	295	291	286	291	280	283	284	298	296	149	287
	特別展	3,162	179	189	169	167	210	175	190	200	236	226	136	257
入館者数	常設展	473,218	17,873	15,546	26,053	22,671	10,761	19,736	14,326	13,480	6,733	6,654	1,701	4,722
	特別展	4,428,034	423,640	274,439	317,846	531,625	448,461	401,312	143,420	278,426	266,027	551,258	347,531	458,897
	普及事業	126,391	2,303	5,003	3,266	4,551	3,771	1,930	1,196	1,522	1,633	1,233	960	1,266
	計	5,027,643	443,816	294,988	347,165	558,847	462,993	422,978	158,942	293,428	274,393	559,145	350,192	464,885
1日平均	全体	895	1,494	1,000	1,193	1,954	1,591	1,511	562	1,003	921	1,889	2,350	1,619
	特別展	1,463	2,367	1,452	1,881	3,183	2,136	2,293	755	1,392	1,127	2,439	2,555	1,785

2. 年齢層・階層別

区分	月	25年度まで	4月	5月	6月	7月	8月	9月	10月	11月	12月	1月	2月	3月	26年度計
	開館日数		8,485	19	28	21	23	27	22	22	28	27	20	24	26
うち特別展		5,239	13	28	19	23	27	13	17	28	27	12	24	26	257
常設展	一般	430,326	581	6	168	1	0	651	945	2	8	497	3	23	2885
	高大生	55,589	52	0	75	0	0	87	17	1	3	55	5	0	295
	小中生	128,454	243	0	150	0	0	194	272	6	56	322	0	0	1243
	シルバー	14,383	34	0	6	0	0	44	21	0	0	66	131	0	302
	小計	628,752	910	6	399	1	0	976	1255	9	67	940	136	23	4722
特別展	一般	7,141,087	26,018	57,858	60,139	7,783	11,265	8,569	22,067	42,259	35,258	27,299	47,229	54,444	400,188
	高大生	505,218	1,259	2,957	2,134	454	855	332	843	1,673	1,759	1,181	2,418	2,770	18,635
	小中生	527,920	975	2,469	1,675	384	921	359	890	3,631	2,337	2,189	1,508	3,450	20,788
	シルバー	237,794	1,268	3,344	3,486	681	782	596	863	1,508	1,074	810	2,504	2,370	19,286
	小計	8,412,201	29,520	66,628	67,434	9,302	13,823	9,856	24,663	49,071	40,428	31,479	53,659	63,034	458,897
普及事業		153,759	0	64	62	81	227	0	155	161	137	114	138	127	1,266
合計		9,194,530	30,430	66,698	67,895	9,384	14,050	10,832	26,073	49,241	40,632	32,533	53,933	63,184	464,885
入館者/日		1,083	1,601	2,379	3,233	408	520	492	1,185	1,758	1,499	1,626	2,247	2,430	1,619

3. 特別展

展覧会名		ボストン美術館展		ギヤマン展		古代エジプト展		チューリヒ美術館展		計	
会期		4/26-6/22		7/5-9/15		10/13-1/12		1/31-5/10			
入館料(開催日数)		入館料	52	入館料	63	入館料	83	入館料	87	285	
有料	一般	個人	1,500	55,470	1,000	12,368	1500	5,889	1500	88,516	162,243
		団体	1,300	13,284	850	2,922	1300	19,600	1300	34,363	70,169
		前売	1,300	18,353	850	1,805	1300	18,701	1300	22,828	61,687
		計		87,107		17,095		44,190		145,707	294,099
	高大生	個人	1,100	3,507	700	1,475	1100	4,064	1100	7,168	16,214
		団体	900	1,440	600	146	900	534	900	2,040	4,160
		前売	900	310	600	6	900	352	900	468	1,136
		計		5,257		1,627		4,950		9,676	2,151
	小中生	個人	600	1,338	400	455	600	3,508	600	3,010	8,311
		団体	450	442	300	64	450	949	450	530	1,985
		前売	450	147	300	6	450	377	450	202	732
		計		1,927		525		4,834		3,742	11,028
	シルバー	個人	750	7,229	500	2,059	750	4,194	750	8,574	22,056
	計		101,520		21,306		108,168		167,699	398,693	
	ミュージアムカード			2,677		1,659		2,391		3,391	10,118
	免除・無料			39,825		10,016		32,748		46,954	129,543
合計			144,022		32,981		144,307		218,044	539,354	

入館者数/日	2,769	523	1,726	2,506	1,892
--------	-------	-----	-------	-------	-------

予 算

(単位 千円)

項目	年度	17	18	19	20	21	22	23	24	25	26
資料購入費		0	2,345	4,380	1,500	2,000	2,000	3,000	3,000	2,500	1,469
館藏品整備等		8,220	7,550	7,498	6,920	6,211	4,994	4,994	4,801	4,082	3,705
特別展等開催費		113,994	344,395	136,836	223,154	90,788	87,941	178,590	214,220	177,365	205,132
普及事業費		7,850	7,665	7,171	7,158	9,542	11,358	7,408	6,837	5,668	5,764
光熱水費		23,577	23,208	23,208	23,208	23,208	23,208	23,200	23,200	25,327	28,809
施設管理費等		61,929	61,600	61,575	60,150	53,522	48,400	41,987	42,044	37,600	43,315
事務費等		19,989	17,678	18,407	8,094	7,145	12,068	16,617	61,002	342,274	28,446
合計		235,559	464,441	259,075	330,184	192,416	189,969	275,796	355,104	594,816	318,109

平成 25 年度予算は、空調設備改修工事、同線越予算を含む。

博物館協議会

平成 26 年度

会 長

河 上 繁 樹 関西学院大学大学院文学研究科教授 (学識経験)

副会長

藤 岡 穰 大阪大学大学院文学研究科教授 (学校教育)

委 員

西 馬 和 男 神戸市立小学校教育研究会前社会科部長 (宮本小学校長) (学校教育)

中 阪 守 神戸市立中学校教育研究会社会科部長 (有馬中学校長) (")

前 田 和 宏 神戸市立高等学校教育研究会地歴公民部会長 (須磨翔風高等学校長) (")

玉 田 はる代 神戸市婦人団体協議会会長 (社会教育・市民代表)

市 場 八重子 特定非営利活動法人こうべユースネット理事 (")

福 田 雅 夫 神戸市 P T A 協議会家庭教育専門委員長 (")

奥 村 比左人 神戸労働者福祉協議会副会長 (")

田 岡 由美子 第11期市政アドバイザー (")

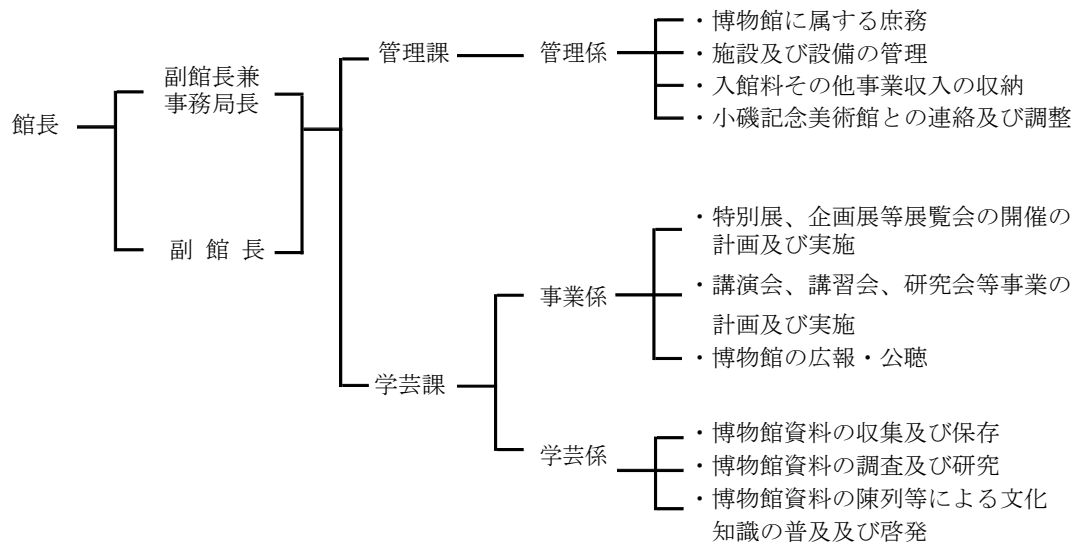
内 田 俊 秀 京都造形芸術大学芸術学部教授 (学識経験)

戸 田 清 子 奈良県立大学地域創造学部教授 (")

瀬 口 郁 子 神戸大学名誉教授 (")

玉 田 芳 英 独立行政法人国立文化財機構奈良文化財研究所調査副部長 (")

平成 26 年度 組織 ・ 職員



職 員

館長	梶本 日出夫	事業係長	小野田 一幸
副館長兼事務局長	寺田 浩	担当係長	東 喜代秀
副館長	石井 幸矢	担当係長	塚原 晃
		指導主事	藍原 好浩
管理課		〃	平松 紀昭
管理課長	濱野 義郎	学芸員	勝盛 典子
管理係長	谷田 徳七	〃	橋詰 清孝
事務職員	山内 美子	〃	関野 豊
事務職員	椎屋 正文	〃	中山 創太
学芸課		学芸係長	問屋 真一
学芸課長	菅本 宏明	担当係長	廣田 生馬
担当課長	岡 泰正	学芸員	田井 玲子
		〃	川野 憲一

[平成 27 年 3 月

31 日現在]

職員の異動

- 26.4.1 寺田 浩 (副館長兼事務局長) 行財政局 (神戸市外国語大学) より転入
- 26.4.1 石井幸矢 (副館長) 就任
- 26.4.1 濱野義郎 (管理課長) 中央区役所まちづくり支援課より転入
- 26.4.1 平松紀昭 (指導主事) 友が丘中学校より転入
- 26.4.1 中山創太 (学芸員) 新規採用
- 26.4.23 石島三和 (学芸員) 転出
- 26.4.23 関野 豊 (学芸員) 中央図書館より転入
- 27.3.31 岡 泰正 (展示企画担当課長) 転出

神戸市立博物館年報 No.31

—平成26年度—

発行年月日 平成28年3月31日

編集・発行 神戸市立博物館

〒650-0034 神戸市中央区京町24番地

TEL 078-391-0035

PDF制作 つくしコーポレーション

〒652-0047 神戸市兵庫区下沢通6丁目2-18