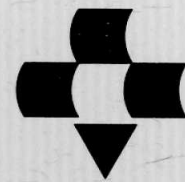


平成2年度

神戸市立博物館年報

No. 8



☆目 次☆

沿 革	3
事業概要	
1 特別展示	
(1)第31回特別展	5
出品目録	7
(2)第32回特別展	19
出品件数	20
(3)第33回特別展	22
出品目録	24
(4)第34回特別展	30
出品目録	32
2 企画展示	38
3 学習室・図書室	60
4 普及事業	61
収蔵資料	
1 新収資料	64
2 資料の特別利用	70
入館者数	78
日 誌	81
予 算	82
博物館協議会	82
組織・職員	83

沿革

- 48. 9 神戸市立中央図書館・博物館等調査委員会設置（52.3までに博物館部会を19回開催、視察調査を6回実施）
- 50. 3 同委員会博物館部会が「神戸における博物館の基本構想」を答申
- 52. 3 東京銀行と同行神戸支店建物の博物館転用計画について合意
- 53. 4 教育委員会事務局社会教育部内に新中央図書館・博物館創設準備室を設置
- 7 博物館資料収集協力員を委嘱（各区1名、計9名）
- 8 神戸市立博物館創設準備会議を設置（以降7回開催）
- 54. 6 博物館展示計画検討会を設置（以降15回開催）
- 55. 3 東京銀行より同行神戸支店建物を受贈及び土地を買収
- 4 博物館創設準備室と改称
- 4 博物館創設担当参与に渡辺昭三就任
- 12 改造及び新築工事、着工
- 57. 3 竣工
- 4 神戸市立博物館条例公布
- 4 博物館組織発足
- 4 館長に井尻昌一前助役就任
- 7 神戸市立博物館規則公布
- 11 神戸市立博物館条例及び規則施行
- 11 開館記念式典、一般公開
- 11 南蛮美術館、考古館閉館
- 11～12 開館記念特別展「海のシルク・ロード」開催
- 58. 1～2 受贈記念特別展「南波松太郎氏収集 古地図の世界」開催
- 2 神戸市立博物館規則一部改正（博物館協議会）
- 2 副館長に檀上重光就任
- 3 神戸市立博物館協議会を設置
- 4～5 第3回特別展「神戸の文化財」開催
- 8～9 第4回特別展「びいどろ・ぎやまん」開催
- 10～11 第5回特別展「古地図にみる世界と日本」開催
- 59. 4～5 第6回特別展「眼鏡絵と東海道五拾三次展」開催
- 8～9 第7回特別展「中国蘇州年画展」開催
- 10～11 第8回特別展「更紗の世界展」開催
- 12 第9回特別展「ヨーロッパのジュエリー展」開催
- 60. 6～8 第10回特別展「中国五千年の秘宝展」開催
- 8～9 第11回特別展「秘蔵の至宝を一堂に展」開催
- 11～12 第12回特別展「高句麗文化展」開催
- 61. 1～2 第13回特別展「桃山時代の祭礼と遊楽」開催

- 61. 4~5 第14回特別展「ワーダベ写真展」開催
- 6~7 第15回特別展「西洋の風景展」開催
- 7~8 第16回特別展「狩人の夢」開催
- 62. 1~2 第17回特別展「甦る幕末写真展」開催
- 4~5 第18回特別展「日本絵画名作展」開催
- 6~7 第19回特別展「神戸はじめ物語展」開催
- 8~9 第20回特別展「ジョルジュ・ピゴー展」開催
- 10~11 第21回特別展「明治のガラス展」開催
- 63. 4~5 第22回特別展「ジャワ更紗展」「江戸城障壁画の下絵」開催
- 6~7 第23回特別展「中世を旅する聖たち展」開催
- 10~12 第24回特別展「アイルランド・チェスター・ピーティール・コレクション日本絵画名作展」開催
- 元. 2~3 第25回特別展「神戸ゆかりの巨匠たち展」開催
- 4~5 第26回特別展「桂林百景展」開催
- 7~9 第27回特別展「大三彩展」開催
- 9~11 第28回特別展「松方コレクション展」開催
- 11 井尻昌一館長退任
- 12~2 受贈記念特別展「秋岡古地図コレクション名品展」開催
- 2. 2~3 受贈記念特別展「小磯良平展」開催
- 2. 4 名誉館長に宮崎辰雄前市長就任
船田史郎事務局長、副館長を兼務
- 7~9 第31回特別展「THE びいどろ展—江戸時代のガラス・粋と美—」開催
- 10~11 第32回特別展「手塚治虫展」開催
- 11~12 第33回特別展「没後100年記念チャールズ・ワグマン展」開催
- 3. 2~3 第34回特別展「隠元禅師生誕400年記念 隠元禅師と黄檗宗の絵画展」開催

事業概要

1 特別展示

(1) 第31回特別展

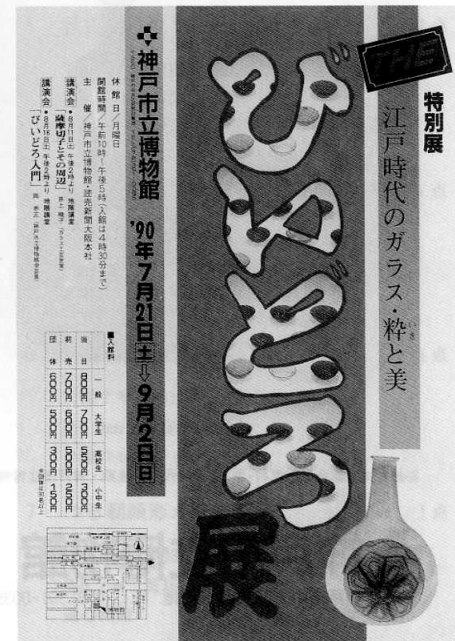
「THE びいどろ展—江戸時代のガラス・粋と美—」

・内 容

江戸時代の日本製ガラスは、ポルトガル語の Vidro（ヴィードロ）に語源を持つ『びいどろ』という語で呼ばれ、薄い器胎の吹きガラスを指す言葉でした。鎖国という社会状況と、特殊製法によって生まれた『びいどろ』は、世界に類のない特有の情緒美を持っている。

本展は、江戸時代のガラス—びいどろの展開に焦点を絞り、当時の人々の生活とガラス素材とのかかわりを探り、その工芸としての美と粋を概観した。

- ・会 期／平成2年7月21日(土)～9月2日(日)
- ・会 場／特別展示室1、南蛮美術館室
- ・主 催／神戸市立博物館・読売新聞大阪本社・読売テレビ
- ・開館日数／38日
- ・入館者数／26,224人
- ・出品件数／207件



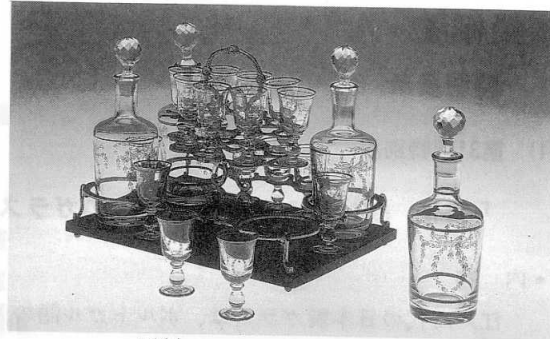
ポスター



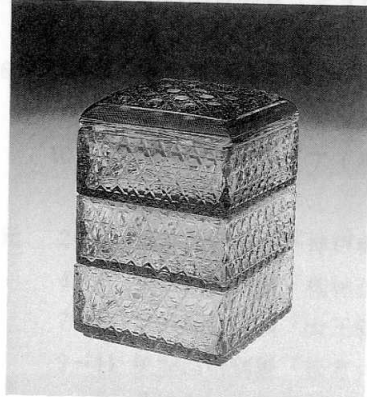
図録



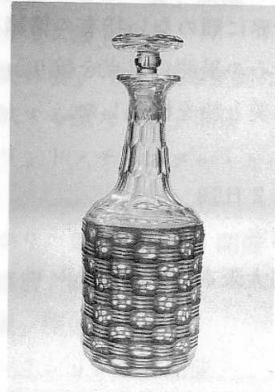
長崎製びいどろ瓶細工 文政4年(1821)



オランダ渡り・全彩花弁文銘酒瓶揃い 18世紀～19世紀前期・神戸市立博物館蔵



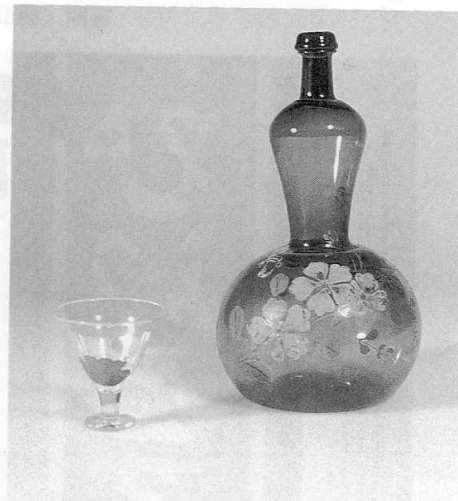
切子格子文角形三段重 江戸時代後期～明治時代前期
神戸市立博物館蔵



銅赤被せ切子銘酒瓶(薩摩切子)
江戸時代末期・福砂屋蔵



藍被せ切子蓋付小壺 江戸時代末期～明治時代前期



彩絵花弁文紫色瓢形徳利・壺 江戸時代中～後期・神戸市立博物館蔵

神戸市立博物館

〒650 神戸市中央区京町24番地 TEL.(078) 391-0035

出品資料

本展のガラス器の製作年代は、様式から判断したものであって比重値を特に重視したものではない。年代特定に関しては、今後この比重値を参考にし、さらに検討する必要があると思われる。

I びいどろ

“VIDRO”-Glassware

(1) 酒のうつわ

Vessels for “Sake”

- 1 型吹き彩絵笹に鯛・鯡文ガラス盃 1点
天明元年(1781)
高1.3cm 口径8.3cm
個人蔵
- 2 ガラス盃各種 11点
天明3年(1783)
紫色六角盃(大):高5.6cm 口径6.0cm
個人蔵
- 3 型吹き彩絵笹に鯛文ガラス盃 1点
寛政2年(1790)
高2.0cm 口径19.2cm
神戸市立博物館蔵
- 4 藍色脚付ガラス杯 1点
文政元年(1818)
高9.7cm 口径4.3cm
江戸ガラス館蔵
- 5 紫色時絵藤文かぶら形ガラス徳利 1点
文政8年(1825)
高24.3cm 胴径16.1cm
サントリー美術館蔵
- 6 紫縁ガラス盃 1点
天保2年(1831)
高3.9cm 口径5.6cm
戸澤コレクション
- 7 つる朝顔形ガラス盃 1点
天保4年(1833)
高6.7cm 長16.5cm
遊心館蔵
- 8 藍色ガラスちろり 1点
天保6年(1835)
総高13.1cm 胴径11.4cm
江戸ガラス館蔵

- 9 乳綠色時絵花弁文ガラス徳利・盃台・手付盃 1組3点
天保11年(1840)
徳利:高19.7cm 盃台:高5.0cm
盃:高4.5cm 口径4.4cm
びいどろ史料庫蔵
- 10 金彩桜文にギヤマン彫り竹文ガラス盃 1点
江戸後期
高5.6cm 口径5.5cm
戸澤コレクション
- 11 藍色グラヴェール金彩花弁文手付ガラス盃 1点
江戸後期か
高5.6cm 口径5.7cm
逗子・個人蔵
- 12 グラヴェール鳳凰文脚付ガラス杯 1点
江戸後期
高12.8cm 口径6.4cm
江戸ガラス館蔵
- 13 ギヤマン彫り梅樹文脚付ガラス杯 1点
江戸後期
高8.0cm 口径5.4cm
美光びいどろコレクション
- 14 ギヤマン彫り鯛文・桜吹雪文脚付ガラス杯 2点
江戸後期
桜吹雪文:高8.1cm 口径7.1cm
鯛文:高6.0cm 口径5.1cm
個人蔵
- 15 藍色ガラスちろり 1点
江戸後期
高17.0cm 長径20.5cm
サントリー美術館蔵
- 16 黄色瓢形ガラス徳利 一对2点
江戸後期
高17.3cm 胴径11.3cm
サントリー美術館蔵

江戸時代の日本製ガラスは、ポルトガル語の Vidro (ヴィーゾ) に語源をもつ「びいどろ」という語で呼ばれ、薄い器胎の吹きガラスを指す言葉でした。「硝子」という文字は今日ではガラスと読みならわされていますが、江戸時代には「びいどろ」の音を当て、「グラス」というオランダ語・英語風の読みが一般化するのには明治に入ってからです。

びいどろは、そのほとんどが鉛ガラスです。このことは、江戸時代に著された書物の記述から読み取ることができ、また、現存するガラス資料からも裏づけることができます。珪酸原料として白石(石粉)、アルカリ原料として硝石、それに金属の鉛を用いることが、びいどろ製法の特徴で、主として鉛丹(酸化鉛)を用いるヨーロッパの鉛クリスタルガラスと製法を異にしています。金属の鉛を原料として用いる製法は、中国・宋代の技法の流れを引くものですが、壊れにくく堅硬なガラスをつくる試みは、江戸時代を通じて行われてきました。

鎖国という社会状況と、特殊な製法によって生まれたびいどろは、世界に類のない特有の情趣美をもっています。本展は神戸市立博物館の『びいどろ・ぎやまん展(昭和58年)』『明治のガラス展(昭和62年)』に続くガラス展で、江戸時代のガラス——びいどろの展開に焦点を絞り、約150件の資料によって原料調査の変遷と、工芸としての美と粋を概観するものです。

- 17 型吹き藍色牡丹唐草文栓付ガラス瓶 1点
江戸後期
総高24.4cm 胴径8.3cm
サントリー美術館蔵
- 18 型吹き彩絵梅花文ガラス盃 1点
江戸後期
口径8.6cm
サントリー美術館蔵
- 19 ねじり提手付ガラスちろり(蓋は後補) 1点
江戸後期
総高13.8cm 総長15.8cm
東京都江戸東京博物館建設準備室蔵
- 20 ねじり上げ手ガラス徳利 1点
江戸後期
高22.4cm 胴径7.5cm
東京都江戸東京博物館建設準備室蔵
- 21 藍色ガラス徳利 1点
江戸後期
高21.5cm 胴径8.4cm
東京都江戸東京博物館建設準備室蔵
- 22 濃紫色 砧形ガラス徳利 1点
江戸後期
高24.4cm 胴径8.4cm
東京都江戸東京博物館建設準備室蔵
- 23 紫色蒔絵桜に蝶文かぶら形ガラス徳利 1点
江戸後期
高20.5cm 胴径15.0cm
東京都江戸東京博物館建設準備室蔵
- 24 ガラス徳利 1点
江戸後期
高25.4cm 胴径7.6cm
東京都江戸東京博物館建設準備室蔵
- 25 青綠色割かぶら形ガラス瓶 1点
江戸後期
高14.2cm 胴径12.2cm
東京都江戸東京博物館建設準備室蔵

- 26 乳青色輪花形脚付ガラス盃 1点
江戸後期
高6.4cm 口径5.0cm
東京都江戸東京博物館建設準備室蔵
- 27 型吹き紫色六角ガラス盃 1点
江戸中～後期
高4.0cm 口径6.4cm
戸澤コレクション
- 28 型吹き綠色八角ガラス盃 1点
江戸中～後期
高4.2cm 口径6.4cm
戸澤コレクション
- 29 型吹き色替りガラス盃各種(緑・無色・紫・薄紫・乳綠色) 5点
江戸中～後期
紫:高2.4cm 口径7.9cm
戸澤コレクション
- 30 型吹き薄藍色六角ガラス瓶 1点
江戸中～後期
高6.8cm 胴径7.1cm
戸澤コレクション
- 31 型吹き紫・無色鶴文ガラス盃 2点
江戸後期
紫:高1.9cm 口径8.0cm
戸澤コレクション
- 32 型吹き紫色金彩亀文ガラス大盃 1点
江戸後期
高2.6cm 口径11.0cm
戸澤コレクション
- 33 型吹き藍色算木手角形ガラス瓶 1点
江戸後期
高14.0cm 縦6.7×横6.8cm
戸澤コレクション
- 34 綠色ガラス小瓶 1点
江戸後期
高9.6cm 胴径5.2cm
戸澤コレクション

- 35 藍色金彩花卉文栓付ガラス徳利 1点
江戸後期
総高13.3cm 胴径5.2cm
戸澤コレクション
- 36 濃紫色瓶子形ガラス徳利 1点
江戸後期
高14.7cm 胴径6.5cm
戸澤コレクション
- 37 型吹き綠色蒔絵水草文角形ガラス徳利 1点
江戸後期
高9.5cm 縦5.2×横5.2cm
個人蔵
- 38 ねじり上げ手ガラス徳利・盃 2点
江戸後期
徳利:高20.8cm 胴径7.5cm
盃:高2.8cm 口径5.8cm
個人蔵
- 39 黄色瓢形ガラス徳利 1点
江戸後期
高19.3cm 胴径10.1cm
個人蔵
- 40 型吹き綠色ガラス盃 1点
江戸中期
高3.9cm 口径6.7cm
個人蔵
- 41 藍色手付ガラス盃 1点
江戸後期
高4.7cm 口径4.1cm
江戸ガラス館蔵
- 42 淡青色オペークツイスト脚付ガラス杯 1点
江戸後期
高13.4cm 口径5.9cm
江戸ガラス館蔵
- 43 ガラス盃各種 10点
江戸後期
藍色手付盃:高4.3cm 口径4.4cm
遊心館蔵

- 44 藍色ガラス徳利 1点
江戸後期
高23.6cm 胴径17.3cm
遊心館蔵
- 45 薄藍色焼きつけ鼠に枇杷文脚付ガラス盃 1点
江戸後期
高8.5cm 口径5.8cm
びいどろ史料庫蔵
- 46 紫色蒔絵山水文ガラス徳利 1点
江戸後期
高21.1cm
びいどろ史料庫蔵
- 47 カラーツイスト脚付ガラス杯(台は後補) 1点
江戸後期
高13.4cm 口径6.6cm
びいどろ史料庫蔵
- 48 型吹き綠色花卉に泡玉文ガラス盃 1点
江戸中期
高3.7cm 口径4.7cm
個人蔵
- 49 黄色ガラスべく盃 1点
江戸中～後期
高10.2cm 口径6.9cm
個人蔵
- 50 藍色蒔絵鯉魚文脚付ガラス杯 1点
江戸後期
高7.8cm 口径6.2cm
個人蔵
- 51 型吹き彩絵桃果文ガラス盃 1点
江戸後期
高2.3cm 口径9.3cm
個人蔵
- 52 紫色蒔絵牡丹文ガラス徳利・蒔絵ガラス盃 2点
江戸後期
徳利:高15.7cm 胴径6.3cm
盃:高5.6cm 口径5.3cm
神戸市立博物館蔵
- 53 紫色彩絵花卉文瓢形ガラス徳利 1点
江戸後期
高19.0cm 胴径10.0cm
神戸市立博物館蔵

(2) 食のうつわ

Vessels for Dining

54 型吹き淡青色流水に草花文六角ガラス四段重 1点

正徳4年(1714)か
高25.5cm
びいどろ史料庫蔵

55 型吹き黄色竹文ガラス筒向付 5点

宝暦元年(1751)か
高9.4cm
びいどろ史料庫蔵

56 型吹き菊形ガラス向付 5点

文政12年(1829)
高5.5cm 口径6.3cm
東京都江戸東京博物館建設準備室蔵

57 型吹き色替り唐草文六角ガラス三段重 1点

江戸中期
高21.7cm 口径12.4cm
日本民芸館蔵

58 型吹き乳緑色輪花形ガラス深皿 5枚

江戸後期
高3.9cm 口径15.1cm
東京都江戸東京博物館建設準備室蔵

59 型吹きねじり文ガラス碗 1点

江戸中～後期
高5.4cm 口径15.4cm
東京都江戸東京博物館建設準備室蔵

60 型吹き蝶文蓋付ガラス碗 1点

江戸中～後期
総高8.2cm 口径10.8cm
戸澤コレクション

61 型吹き黄色菊形長円形ガラス深皿 1枚

江戸中期
高4.2cm 口径15.3×13.0cm
戸澤コレクション

62 型吹き黄色貝形ガラス小鉢 1点

江戸中～後期
高3.5cm 口径7.4×6.7cm
戸澤コレクション

63 型吹き蘭文丸形ガラス三段重 1点

江戸中～後期
高19.2cm 径9.6cm
個人蔵

64 型吹き蝶文ガラス碗 10点

江戸中～後期
高6.0cm 口径10.8cm
(財)角屋保存会蔵

65 ガラス瓶 1点

江戸中～後期
高20.8cm 口径6.4cm 胴径20.5cm
(財)角屋保存会蔵

66 型吹き黄色菊形ガラス深皿 1枚

江戸中期
高4.4cm 口径17.1cm
江戸ガラス館蔵

67 型吹き大あわび形ガラス皿 1枚

江戸中期
高3.7cm 口径16.9×13.9cm
江戸ガラス館蔵

68 型吹き緑・黄・無色菊形ガラス猪口 3点

江戸中～後期
無色：高5.5cm 口径7.3cm
緑色・黄色：高7.3cm 口径6.1cm
江戸ガラス館蔵

69 型吹き緑色十字文丸形ガラス二段重 1点

江戸中～後期
高16.6cm 胴径10.4cm
江戸ガラス館蔵

70 型吹き緑色流水文ガラス碗 1点

江戸中期
高4.5cm 口径13.6cm
江戸ガラス館蔵

71 型吹き紫色渦巻文ガラス猪口 5点

江戸後期
高7.0cm 口径5.1cm
江戸ガラス館蔵

72 型吹き乳青色ガラス猪口 10点

江戸後期
高7.3cm 口径6.1cm
江戸ガラス館蔵

73 型吹き緑色菊唐草文ガラス碗 1点

江戸中期
高5.6cm 口径14.1cm
遊心館蔵

74 型吹き菊形ガラス皿 1枚

江戸中期
高2.4cm 口径17.3cm
遊心館蔵

75 型吹き緑色菊形ガラス深皿 1枚

江戸中期
高3.7cm 口径15.8cm
遊心館蔵

76 型吹き蓋付ガラス碗各種 4点

江戸中～後期
菊唐草文：総高9.4cm 口径12.6cm
遊心館蔵

77 型吹き七宝つなぎ文ガラス蓋物 1点

江戸中期
高9.9cm 口径10.6cm
びいどろ史料庫蔵

78 型吹き緑色桔梗花形ガラス深皿 5枚

江戸中期
高5.5～5.8cm 口径14.9～15.0cm
びいどろ史料庫蔵

79 型吹き梅花形ガラス皿 6枚

江戸中期
高2.7cm 口径12.8cm
美光びいどろコレクション

80 型吹き筋文ガラス碗 1点

江戸中期
高5.4cm 口径15.5cm
美光びいどろコレクション

81 型吹き黄色菊唐草文ガラス碗 1点

江戸中期
高6.9cm 口径12.3cm
美光びいどろコレクション

82 型吹き緑・黄・無色竹文蓋付ガラス碗 3点

江戸中～後期
無色：総高9.2cm 口径12.4×12.4cm
個人蔵

83 型吹き緑・無色菊唐草文蓋付ガラス碗 2点

江戸中～後期
緑色：総高9.6cm 口径12.7cm
個人蔵

84 型吹き黄色菊形ガラス深皿 5枚

江戸中期
高3.9cm 口径16.5cm
榎福砂屋蔵

85 型吹き黄色唐草文四方ガラス向付 5点

江戸中期
高5.5cm 口径8.2cm
神戸市立博物館蔵

86 型吹き藍色亀甲文ガラス深皿 5枚

江戸中期
高2.9cm 口径10.5cm
神戸市立博物館蔵

87 型吹き亀甲文ガラス深皿 5枚

江戸中期
高3.0cm 口径10.5cm
神戸市立博物館蔵

88 型吹き筋文ガラス鉢 5点

江戸中～後期
高4.8cm 口径13.8cm
神戸市立博物館蔵

89 型吹き唐草文ガラス蓋物 1点

江戸後期
総高13.9cm 胴径10.9cm
神戸市立博物館蔵

90 ビーズ細工桃果文ガラス絵入り菓子鉢 1点

江戸後期
高4.0cm 口径19.5×16.0cm
浜松市美術館蔵

- 91 中国風景図ガラス絵入り提重外箱 1点
 江戸後期
 高17.0cm 縦16.4×横16.4cm
 浜松市美術館蔵
- 92 ビーズ飾りガラス絵中国人物文菓子器 1点
 江戸後期
 総高13.8cm 口径26.8×18.3cm
 江戸ガラス館蔵
- 93 ビーズ飾り蓋付菓子器 1点
 江戸後期
 高9.1cm 口径12.7×16.7cm
 個人蔵
- 94 ガラス絵入り角形三段重 1点
 江戸後期
 総高15.2cm 縦13.1×横13.1cm
 個人蔵
- (3) 暮らしの中のびいどろ
 “Vidro”-Glassware in the then Daily Living
- 95 ビーズ飾り印籠袋・切子瓢形ガラス根付 1点
 江戸後期
 印籠袋：高9.2cm 横7.0cm 根付：長5.7cm
 江戸ガラス館蔵
- 96 ねじりガラス手拭掛 一式3点
 寛政8年(1796)
 総長42.2cm 径16.5cm
 江戸ガラス館蔵
- 97 長崎製びいどろ瓶細工 2点
 文政4年(1821)
 手まり入：高18.0cm 胴径12.8cm
 個人蔵
- 98 グラヴェールV.O.C.マーク入り吊り行灯 1点
 江戸後期
 高22.0cm 径26.0cm
 神戸市立博物館蔵

- 99 柿形ガラス置物 1点
 江戸後期
 本体：高4.9cm 径5.5cm
 東京都江戸東京博物館建設準備室蔵
- 100 宝珠形ガラス器(厨子を含む) 1点
 江戸中～後期
 ガラス器：高6.4cm 胴径6.2cm
 戸澤コレクション
- 101 型吹き乳青色菱形ガラス筆洗 1点
 江戸後期
 高2.2cm 口径10.2×8.5cm
 戸澤コレクション
- 102 型吹きあおい貝形ガラス吊り花生(破損品) 1点
 天明4年(1784)以前
 高16.5cm 幅16.1cm
 (財)角屋保存会蔵
- 103 ねあげ手ガラス掛花入 1点
 江戸後期
 長30.9cm 口径6.5cm
 江戸ガラス館蔵
- 104 ガラス小瓶各種 8点(盃2点を含む)
 江戸後期
 薄緑色つる首小瓶：高13.4cm 胴径6.2cm
 江戸ガラス館蔵
- 105 ガラス雑道具各種 7点
 江戸後期
 乳緑色脚付杯：高3.0cm 口径3.0cm
 江戸ガラス館蔵
- 106 赤紫色・緑色ガラス風鈴 2点
 江戸後期
 赤紫色：高6.4cm 緑色：高6.8cm
 江戸ガラス館蔵
- 107 斑入り黄色ガラス筭 3点
 江戸後期
 最大長23.0cm
 個人蔵

- 108 ガラス細工簪 4点
 江戸後期
 最大長(桃)15.1cm
 個人蔵
- 109 型押し黄色ガラス簪 5点
 江戸後期
 最大長18.9cm
 個人蔵
- 110 ガラス数珠 1点
 江戸後期
 最大玉：径1.4cm
 個人蔵
- 111 型吹き黄色角形ガラス小瓶(丁子油容器) 1点
 江戸後期
 高2.9cm
 個人蔵
- 112 型吹き黄色角形ガラス小瓶(丁子油容器) 1点
 江戸後期
 高4.8cm
 遊心館蔵
- 113 緑色ガラス風鈴 1点
 江戸後期
 高6.5cm
 遊心館蔵
- 114 型吹き色替り菊形ガラス小皿 10点
 江戸中～後期
 高1.2～2.0cm 口径4.6～5.5cm
 びいどろ史料庫蔵
- 115 つらら形ガラス花生 1点
 江戸後期
 長32.8cm
 びいどろ史料庫蔵
- 116 うぬぼれ鏡 1点
 江戸後期
 鏡面：縦9.3×横7.9cm
 びいどろ史料庫蔵

- 117 玉与のめがね形看板(玉屋與兵衛伝来) 1点
 江戸後期
 縦33.5×横51.0cm レンズ径14.0cm
 神戸市立博物館蔵
- 118 ビーズ飾り手拭掛 1点
 江戸後期
 長32.2cm
 個人蔵
- 119 ビーズ飾り風声(鮮青色ビーズの後補あり) 1点
 江戸後期
 総長85.0cm 径26.0cm
 個人蔵
- 120 ビーズ飾りガラス絵牡丹文吊り燈籠 1点
 江戸後期
 総高46.5cm
 江戸ガラス館蔵
- 121 ビーズ飾り虫籠・袖香炉 2点
 江戸後期
 虫籠：高19.8cm 縦13.0×横16.2cm
 袖香炉：高7.5cm 胴径8.5cm
 神戸市立博物館蔵

II 和製ぎやまん Japan-made “GIYAMAN”-Glassware

- (1) 切子色被せガラス
 Kiriko Irokise Cut-Glass, the product of cutting “Double-layer-glass” or “Colored-glass-coated transparent glass”
- 122 切子藍色被せ魚子文脚付ガラス杯(薩摩系) 1点
 江戸後期
 高12.5cm 口径5.9cm
 サントリー美術館蔵
- 123 切子藍色被せ格子文脚付ガラス杯(薩摩系) 1点
 江戸後期
 高12.7cm 口径6.7cm
 サントリー美術館蔵

- 124 切子銅赤色被せガラス鉢 (薩摩系) 1点
江戸後期
高6.5cm 口径10.9cm
サントリー美術館蔵
- 125 切子紫色被せガラス皿 (薩摩系) 1枚
江戸後期
高3.6cm 口径13.0cm
サントリー美術館蔵
- 126 切子藍色被せ脚付ガラス杯 (薩摩系) 1点
江戸後期
高12.4cm 口径6.7cm
戸澤コレクション
- 127 切子銅赤色被せガラス深皿 (薩摩系) 1点
江戸後期
高3.9cm 口径18.3cm
戸澤コレクション
- 128 切子銅赤色被せガラス鉢 (薩摩系) 1点
江戸後期
高5.7cm 口径12.4cm
戸澤コレクション
- 129 切子銅赤色被せガラス鉢 (薩摩系) 1点
江戸後期
高6.4cm 口径15.4cm
個人蔵
- 130 切子紫色被せ栓付ガラス瓶 (薩摩系) 1点
江戸後期~明治前期
総高23.5cm 胴径8.7cm
彦根城博物館保管
- 131 切子藍色被せガラス蓋付小壺 (薩摩系) 1点
江戸後期~明治前期
総高9.3cm 胴径8.5cm
個人蔵
- 132 切子銅赤色被せ栓付ガラス瓶 (薩摩系) 1点
江戸後期
総高24.2cm 胴径8.9cm
榎福砂屋蔵

- (2) 酒のうつわ
Vessels for "Sake"
- 133 切子脚付ガラス杯 1点
天保8年(1837)
高9.4cm 口径3.5cm
個人蔵
- 134 切子脚付ガラス杯 1点
天保10年(1839)
高10.2cm 口径4.1cm
戸澤コレクション
- 135 切子格子文ガラス盃 (箱に京都・玉屋清兵衛の名箋あり) 1点
安政2年(1855)
高3.6cm 口径5.5cm
戸澤コレクション
- 136 グラヴュール花卉文栓付ガラス瓶・脚付ガラス杯 2点
江戸後期
瓶:総高15.3cm 胴径7.6cm
杯:高8.7cm 口径5.1cm
個人蔵
- 137 切子扇面文脚付ガラス杯 1点
江戸後期~明治前期
高10.8cm 口径5.7cm
戸澤コレクション
- 138 切子麻の葉小紋脚付ガラス杯 1点
江戸後期
高17.8cm 口径7.8cm
豆子・個人蔵
- 139 切子霰文脚付ガラス杯 1点
江戸後期
高15.1cm 口径8.4cm
豆子・個人蔵
- 140 切子魚子文脚付ガラス杯 1点
江戸後期
高13.1cm 口径7.6cm
豆子・個人蔵
- 141 筋文栓付ガラス瓶 一対2点
江戸後期
高23.8cm
彦根城博物館保管

- 142 切子麻の葉文脚付ガラス杯 1点
江戸後期
高10.2cm 口径6.0cm
びいどろ史料庫蔵
- 143 切子格子文脚付ガラス杯 1点
江戸後期~明治前期
高13.5cm 口径7.3cm
個人蔵
- 144 切子魚子文脚付ガラス杯 1点
江戸後期~明治前期
高18.0cm 口径8.4cm
神戸市立博物館蔵
- 145 彩絵替わりガラス盃 5点
江戸後期
輪花形:高3.5cm 口径5.5cm
個人蔵
- 146 ガラス徳利 (箱に江戸・山口屋太市郎の名箋あり) 1点
江戸後期
高18.3cm
江戸ガラス館蔵
- 147 蒔絵ガラス徳利各種 (無色東京名所図徳利の箱に東京・柳屋彌三郎の名箋あり) 5点
明治前期
無色東京名所図:高15.8cm 口径3.2cm
江戸ガラス館蔵
- 148 蒔絵梅樹文ガラス徳利 2点
明治前期
高6.7cm 胴径5.5cm, 6.2cm
遊心館蔵
- 149 型吹き藍色霰文ガラス盃 (箱に江戸・田中屋平右衛門の名箋あり) 1点
江戸後期
高3.4cm 口径4.9cm
美光びいどろコレクション
- 150 型吹き・切子三つ組ガラス盃各種 13件39点
江戸後期
紫色の大盃:高4.0cm 口径6.0cm
個人蔵

- 151 ガラス絵入り色絵磁器盃 1点
江戸後期~明治前期
高1.1cm 口径2.7
個人蔵
- (3) 食のうつわ
Vessels for Dining
- 152 切子ガラス皿 10枚
文久元年(1861)
高2.1cm 口径9.3cm
個人蔵
- 153 型吹き菊形ねじりガラス皿 10枚
元治元年(1864)
高2.1cm 口径10.1cm
江戸ガラス館蔵
- 154 型吹き菊形ガラス皿 10枚
慶応3年(1867)
高3.6cm 口径15.0cm
美光びいどろコレクション
- 155 型吹き菊形ガラス深皿 5枚
明治10年(1877)
高3.4cm 口径13.1cm
江戸ガラス館蔵
- 156 切子格子文丸形ガラス三段重 1点
江戸後期
高18.2cm 口径12.0cm
彦根城博物館保管
- 157 切子格子文ガラス蓋物 1点
江戸後期~明治前期
総高10.5cm 口径15.3cm
江戸ガラス館蔵
- 158 切子蓋付ガラス碗 1点
江戸後期~明治前期
総高9.5cm 口径11.6cm
江戸ガラス館蔵
- 159 切子ガラス深皿 1枚
江戸後期
高2.9cm 口径13.8cm
びいどろ史料庫蔵

- 160 切子長円形ガラス皿 8枚
江戸後期～明治前期
高1.8cm 口径9.9×7.7cm
美光びいどろコレクション
- 161 切子格子文ガラス 1点
江戸後期～明治前期
高11.3cm 口径21.8
美光びいどろコレクション
- 162 切子長円形ガラス皿 10枚
江戸後期～明治前期
高2.6cm 径10.2×8.0cm
個人蔵
- 163 切子格子文ガラス食籠各種 2点
江戸後期～明治前期
麻の葉文：高7.9cm 口径16.2cm
個人蔵
- 164 切子格子文ガラス鉢 1点
江戸後期～明治前期
高6.9cm 口径16.1cm
神戸市立博物館蔵
- 165 切子格子文ガラス蓋物 1点
江戸後期～明治前期
高16.5cm 口径15.9cm
神戸市立博物館蔵
- 166 切子格子文角形ガラス三段重 1点
江戸後期～明治前期
総高19.5cm 縦13.4×横13.3cm
神戸市立博物館蔵
- 167 切子格子文丸形ガラス三段重 1点
江戸後期～明治前期
総高18.8cm 径12.2cm
神戸市立博物館蔵
- 168 型吹き菊形ガラス食籠各種 4点
江戸後期～明治前期
最大形：総高10.6cm 径17.4cm
個人蔵

- (4) 暮らしの中の和製ぎやまん
“Giyaman”-Glassware
in the then Daily Living
- 169 グラヴェール阿蘭陀船文鼈甲櫛 1点
江戸後期
縦6.7×横13.0cm
江戸ガラス館蔵
- 170 グラヴェール花卉文ガラス絵望遠鏡 2本
江戸後期
長66.3cm、52.2cm
神戸市立博物館蔵
- 171 切子ガラス軸端 3種
江戸後期
径2.3～2.9cm
サントリー美術館蔵
- 172 切子ガラス文具揃 一式8点
江戸後期
筆筒：高10.4cm 口径5.7cm
サントリー美術館蔵
- 173 手付ガラス目薬差し 2点
江戸後期
大：高5.1cm 総長8.2cm
戸澤コレクション
- 174 切子格子文丸形ガラス肉池 1点
江戸後期
高4.9cm 口径10.5cm
彦根城博物館保管
- 175 切子雑道具揃 色絵薩摩焼雑道具・時絵膳 一式20点
江戸後期
切子半円文脚付杯：高4.5cm 口径1.9cm
江戸ガラス館蔵
- 176 切子ガラス風鎮 梅花・ふくら雀・蓮花 三対
江戸後期
梅花：幅4.1cm
江戸ガラス館蔵

- 177 ガラス棒入り池水遊亀図小屏風 1隻
国井応文(1833～87)筆
明治前期
屏風本体：縦61.0×横159.0cm
ガラス棒：長22.5cm
江戸ガラス館蔵
- 178 ガラスすだれ 1点
江戸後期
縦27.4×横25.8cm
神戸市立博物館蔵
- 179 型押しガラス風鎮 一対
江戸後期～明治前期
縦4.7×横3.8cm
個人蔵
- 180 切子ガラス筭 5点
江戸後期～明治前期
最大長：21.2cm
個人蔵
- 181 切子雑道具各種 26点
江戸後期～明治前期
切子栓付瓶：高9.3cm
個人蔵
- III 輸入されたぎやまん
Imported “GIYAMAN”-Glassware
- 182 グラヴェール阿蘭陀人に挿花文脚付ガラス杯・カットガラス栓付瓶 一式2点
18世紀
杯：高18.2cm 口径8.4cm
瓶：総高25.0cm
(財)角屋保存会蔵
- 183 金彩花卉文ガラス皿 1枚
文政10年(1827)
高3.3cm 口径32.0×24.2cm
個人蔵
- 184 金彩栓付ガラス瓶 一対2点
天保10年(1839)
総高29.0cm
美光びいどろコレクション

- 185 金彩花卉文栓付ガラス瓶 2点
かきもん
嘉永6年(1853)
総高25.5cm 胴径8.8cm
豆子・個人蔵
- 186 緑色ガラス角瓶 1点
嘉永7年(1854)
高27.3cm
美光びいどろコレクション
- 187 褐色ガラス瓶 1点
安政6年(1859)
高34.7cm
個人蔵
- 188 ガラスコンポート 1点
文久2年(1862)
高12.8cm 口径13.9cm
個人蔵
- 189 金彩藍色ガラス碗 10点
元治2年(1865)
高6.3cm 口径12.7cm
神戸市立博物館蔵
- 190 カットガラス鞆文船形鉢 1点
あられ
慶応元年(1865)
高6.4cm 口径25.2×14.5cm
びいどろ史料庫蔵
- 191 プレスガラス皿 1枚
慶応4年(1868)
高4.5cm 口径17.5cm
びいどろ史料庫蔵
- 192 ガラス皿 1枚
17～18世紀
高2.0cm 径22.3cm
(財)角屋保存会蔵
- 193 カットガラス脚付杯 一対2点
19世紀
高10.1cm 口径5.2cm
彦根城博物館保管

194 金彩花^{かきもん}弁文^{おらんだ}柀付ガラス瓶 一対 2点
19世紀
高26.4cm 胴径10.1cm
彦根城博物館保管

195 カットガラス格子文^{おらんだ}ガラス皿 10点
19世紀
高2.6cm 径11.7cm
個人蔵

196 金彩^{かきもん}カットガラス脚付杯 1点
19世紀
高13.7cm 口径5.8cm
個人蔵

197 カットガラス船形鉢 1点
19世紀
高8.0cm 縦24.2×横19.4cm
個人蔵

198 黄色ガラス箱入り^{おらんだ}カットガラス酒器揃 一式
19世紀
箱：高26.3cm 縦21.2×横24.5cm
瓶：総高19.5cm 胴径6.8×6.8cm
盃：高5.3cm 口径3.6cm
榊福砂屋蔵

199 金彩^{かきもん}ガラス器各種 12点
18～19世紀
柀付瓶：総高23.5cm
神戸市立博物館蔵

200 ツイスト脚付ガラス杯各種 4点
18～19世紀
グラヴュール^{おらんだ}花卉に虫文：高16.8cm 口径6.6cm
神戸市立博物館蔵

201 脚付ガラス杯各種 4点
18～19世紀
一対の杯：高15.2cm
神戸市立博物館蔵

202 彩絵^{おらんだ}緑色阿蘭陀人文角形ガラス瓶 1点
18～19世紀
高29.5cm
神戸市立博物館蔵

203 カットガラス格子文^{おらんだ}角形皿 1枚
18～19世紀
高3.1cm 縦29.6×横21.5cm
神戸市立博物館蔵

204 金彩^{かきもん}花弁文^{おらんだ}柀付ガラス瓶・脚付ガラス杯揃 一式
19世紀
瓶：総高19.5cm
神戸市立博物館蔵

205 カットガラス蓋物 1点
19世紀
総高19.0cm 台皿の径21.0cm
神戸市立博物館蔵

IV 参考出品

Exhibits for Annex

参考出品 1
グラヴュール^{かきもん}花卉文^{おらんだ}彩絵ガラス筒 1点
江戸後期
長6.6cm 径2.9cm 比重3.7。
個人蔵

参考出品 2
ガラスすだれ各種 6点
江戸後期～大正
大：縦30.5×横28.5cm 比重2.5。
中：縦21.5×横19.8cm 比重3.9。
個人蔵

(2) 第32回特別展

「手塚治虫展」

・内容／

平成元年2月惜しまれつつ60歳で逝った手塚治虫は、「イメージ思想家」ともいうべき、わが国が世界に誇る天才的マンガ家でした。彼の制作の根底には常に同じテーマが秘められていたようです。人間存在の問題、つまり人間とは何か、なぜ愛しあい憎しみあい、かくもいとしくかくも愚かなのか、という普遍的な問い掛けであったと思われます。その一方で、人間に対する信頼や希望が顔を覗かせています。

本展では、彼が生涯かけて描いた15万ページの原画のなかから1500ページを厳選して展示すると同時に、生前愛用した品や、神戸ユニバーシアード、フェスティック神戸大会のマスコット・マークの原画などを集め展示しました。

・会 期／平成2年10月6日(土)～11月12日(月)

・会 場／特別展示室1、南蛮美術館室、特別展示室2

・主 催／神戸市立博物館・東京国立近代美術館・朝日新聞社・日本雑誌協会

・企画協力／手塚プロダクション

・協 力／日本漫画家協会

・協 賛／NEC日本電気グループ

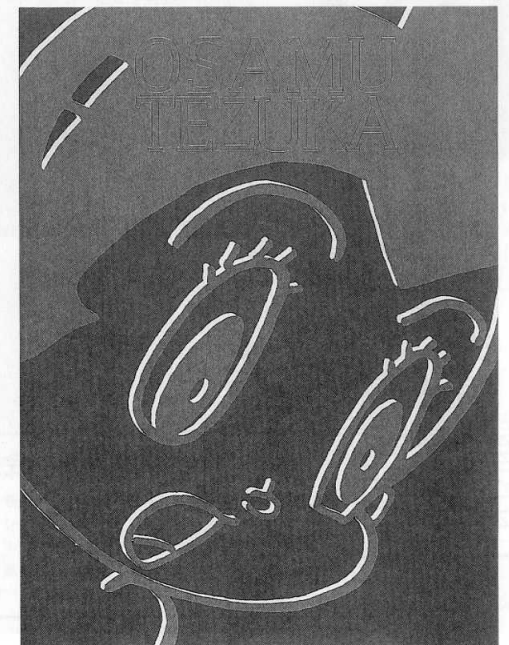
・開館日数／32日

・入館者数／58,300人

・出品件数／原画1500ページと手塚治虫関連資料約100点



ポスター



図録

出品件数 (原画1500ページ)

I 冒険とロマン

新宝島 ロスト・ワールド メトロポリス 来るべき世界 罪と罰 ほか

II 理想を求めて—アポロンの世界

ジャングル大帝 ロック冒険記 鉄腕アトム ほくの孫悟空 0マン
 キャプテンKen リボンの騎士 ハトよ天まで ビッグX W3 (ワンダースリー)
 マグマ大使

III 現実のなかで—ディオニュソス的世界

どろろ ブラック・ジャック パンパイヤ 三つ目がとおる 鳥人大系 百物語
 きりひと讃歌 MW (ムウ) 奇子

IV 生命の詩—輪廻転生の世界

火の鳥 ブッダ

V 歴史のなかへ

陽だまりの樹 アドルフに告ぐ ネオ・ファウスト ルードウィヒ・B

関連資料 (100点)

- 手塚治虫が生前愛用した品 ●初期作品
- 手塚治虫習作ノート ●手塚治虫晩年の日記
- ユニバーシアード神戸大会マスコットマークの原画など
- フェスピック神戸大会マスコットマークの原画など





パグーラ
おたがいに
仲よくしよう
また遊びに
こいよ!



どの民族だっ
ておんじよう
に家族があ
つてそれな
のになぜ
人間って
バラバラ
なのかしら

民族や人種どうし
にくみあうから
戦争もおこるんだ
わ親子が引き裂か
れてしまうんだわ

神戸市立博物館 OSAMUTEZUKA

手塚治虫展

我が世界に誇るべき天才的マンガ家、いやむしろ「イメー
ン思想家」、手塚治虫(1928-1989)。その無限の活力と創造
にあふれた表現者は、戦後のほとんどすべての期にわたって、
巨大かつ深遠なイメーンの世界を展開しました。いかにしてあ
れは、マンガ家として時代のさまざまな要求に敏感に反応し
ながらも、その制作の根柢にはつねに同じテーマが凝められて
いたようです。それこそ、人間存在の意義、つまり人間とは何
か、なぜ愛しい、憎しみあひ、かくもいとしくかくも悲かなのか、
という普遍的な問いかけでした。手塚治虫はこの問い、歴史と
社会をふまえたさまざまな装いのもとに、彼自身と読者につぎ
つけてやまなかったのです。
自らの科学力によって予測しかならない未来社会。まじいまでに
善良で人間的なロボット。機械のようにつねに攻撃的な人間た
ち。暗い思考を生みだしつつける不気味な現代社会。……
彼の描く世界はおどろくほどに絶望的なのです。しかし一方で、
そこにはつねに希望が、人間に対する最終的な信頼が輝をのそ
かせていました。手塚治虫、彼こそまさに真のヒューマニストで
した。
この展覧会は、そうした手塚の作品世界を、ほぼ年代順に5つ
のカテゴリー (1) 冒険とロマン (2) 理想を求めて(アポロ
ンの世界) (3) 現実のなかで(ディオニュソス的世界) (4) 生命の
詩(輪廻転生) (5) 歴史の中へ—に分け、約1,500ページの
原画を中心に構成するものです。



いやはなせ
生きるのか?

死ぬために
生きるのか?



あの人は
自分で
自分を
苦しめて
いるんだ
なア

手塚治虫スペシャルアニメ上映会(入館者は無料です)

10/7日	ジャングル大帝(1)	バンダーブック	11/3日	鉄腕アトム(2)	悟空の大冒険(2)	山太郎かえる	
10/10日	リボンの騎士(1)	新宝島	11/4日	ジャングル大帝(3)	フウムーン		
10/14日	鉄腕アトム(1)	プライムローズ	11/11日	リボンの騎士(3)	悟空の大冒険(3)	雨ふり小僧	
10/21日	ジャングル大帝(2)	悟空の大冒険(1)	ワンダースリー	11/12日	鉄腕アトム(3)	ふしぎなメルモ	るんは風の中
10/28日	リボンの騎士(2)	マリンエクスプレス					

●正午と午後2時30分の2回、地階 講堂にて上映

©手塚プロダクション

(3) 第33回特別展

「没後100年記念 チャールズ・ワーグマン展」

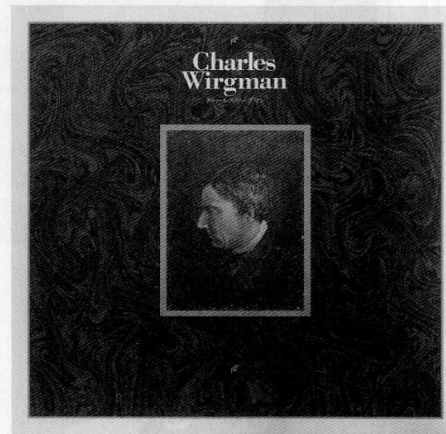
・内 容／

幕末から明治という激動期の日本の姿を、油彩・水彩・デッサン等で活写するとともに、「ジャパン・パンチ」を刊行し、日本の近代漫画の創始者でもあった、イギリス人画家チャールズ・ワーグマンの業績の全貌を国内各地から集めた 250点の作品で探った。

- ・会 期／平成 2 年11月23日(金)～12月24日(日)
- ・会 場／南蛮美術館室、特別展示室 2
- ・主 催／神戸市立博物館・神奈川県立博物館・朝日新聞社
- ・後 援／英国大使館・ブリティッシュ・カウンシル・明治美術研究会
- ・開館日数／27日
- ・入館者数／9,280人
- ・出品作品／250点



ポスター



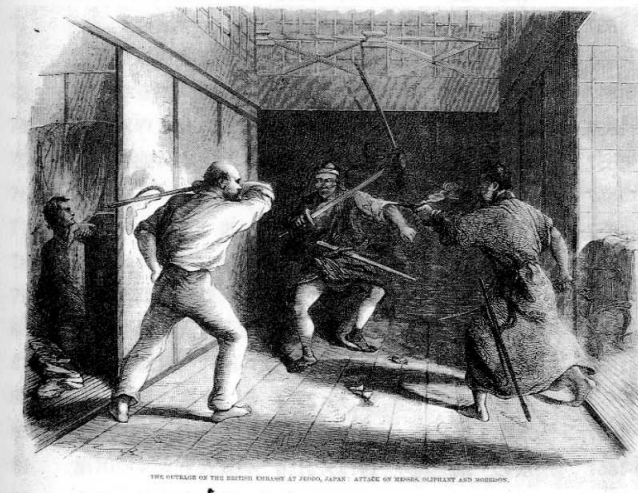
図録



1 2 3



4



5



6

チャールズ・ワーグマン Charles Wirgman(1832～1891)はイギリス人で絵入り新聞『イラストレイテッド・ロンドン・ニュース』の特派画家兼通信員として、倒幕・攘夷運動の風が吹き荒れる幕末の文久元年(1861)に来日しました。彼はその後30年余りの間の日本に住みつき、幕末維新时期という激動の時代を、油彩画・水彩画、そしてデッサンに描き続けたのです。当時の日本の風俗・風景・事件等を描いた彼の作品は単に絵画として優れているだけではなく、その時代を知るための貴重な歴史資料ともなっています。

さらにワーグマンは、文久2年(1862)に『ジャパン・パンチ』という漫画誌を発行しており、そこには日本に進出した欧米列強諸国の利権争いなどがユーモアと風刺を込めて描かれています。この雑誌は明治漫画“ポンチ絵”の源になるほど日本の近代漫画の成立に大きな影響を与えました。

このような創作活動とともに、ワーグマンは近代洋画を初めて日本人に指導した画家でもあり、その門下から、「鮎」の作品で有名な高橋由一や後に宮廷画家となる五姓田義松ら日本近代洋画の黎明期を代表する著名な画家が育っていきました。

しかし、ワーグマンの幅広い活動の業績は、まだ一部の人を除いてあまり知られていません。このたび彼の没後100年を迎えるにあたり、この展覧会を開催することによって、彼の業績の全貌を少しでも多くの人々に知っていただくとともに、その作品を通して幕末維新时期という近代日本の出発点となった時代を再認識する機会ともなれば幸いです。

- ①—ワーグマンの肖像(『ジャパン・パンチ』より)
- ②—「ジャパン・パンチ」1873年11月号の表紙
- ③—横須賀ドックの問題、カシヨと幕府(『ジャパン・パンチ』より)
- ④—若い女の肖像
- ⑤—浪士による英国仮公使館の襲撃(イラストレイテッド・ロンドン・ニュースより)
- ⑥—横浜の正月風景(イラストレイテッド・ロンドン・ニュースより)

出品目録

No.	タイトル	制作年	様式・材質	寸法	所蔵者
1	木立と建物		水彩・紙	23.0×32.0	
2	落ちる人		淡彩・紙	24.5×16.7	
3	窓辺に腰掛ける人		素描・紙	14.9×9.0	
4	船上		素描・紙	10.6×16.9	
5	刺繍をする婦人		素描・紙	14.7×23.0	
6	街の建物		素描・紙	18.3×23.2	
7	街の通り		素描・紙	15.0×22.5	
8	港の汽船		素描・紙	10.4×16.3	
9	喫茶室		素描・紙	20.5×27.3	
10	冬木立		水彩・紙	15.0×23.1	
11	親子		淡彩・紙	12.2×22.8	
12	樹下婦人像		水彩・紙	54.8×38.4	
13	中国の船(サンパン)		素描・紙	12.6×16.2	
14	マルセイユ、忙しそうな港の風景	1857	水彩・紙	18.3×21.9	
15	風の日、昼食後の船尾	1857	水彩・紙	14.5×21.9	
16	ヴァレッタ号の喫煙室	1857	淡彩・紙	14.0×22.0	
17	馬車で砂漠を横断するくじ引き	1857	淡彩・紙	14.4×21.9	
18	ヴァレッタでのスケッチ	1857	水彩・紙	14.4×21.9	
19	スエズ・ヴェラングでのスケッチ	1857	水彩・紙	20.0×26.3	
20	カイロでの砂漠有蓋馬車	1857	水彩・紙	17.5×22.2	
21	砂漠の駅	1857	素描・紙	13.5×20.3	
22	ヌビアの少年たち	1857	素描・紙	19.0×10.3	
23	砂漠の旅の楽しみ	1857	水彩・紙	19.9×26.8	
24	マルタ、アレキサンドリア間	1857	水彩・紙	14.4×21.9	
25	アレキサンドリアの鉄道駅で	1857	水彩・紙	20.8×14.3	
26	カイロのシェファードホテル	1857	素描・紙	19.4×26.5	
27	現状のカイロのシェファードホテル	1857	水彩・紙	15.1×26.7	
28	カイロのホテル経営者シェファード氏	1857	淡彩・紙	25.2×19.8	
29	カイロで	1857	淡彩・紙	19.5×16.6	
30	スエズの喫茶店での英国士官候補生	1857	水彩・紙	20.6×27.3	
31	スエズの波止場で荷降ろし	1857	水彩・紙	20.4×27.0	
32	紅海での平穏な朝	1857	水彩・紙	14.6×22.4	
33	紅海での船上	1857	水彩・紙	14.6×21.9	
34	アデンの海岸	1857	水彩・紙	24.8×33.9	
35	シンガポールの英国水兵たち	1857	淡彩・紙	13.8×22.1	
36	香港でジグを踊る気ままな日		淡彩・紙	14.1×25.4	
37	インド洋、熱帯の午後	1857	水彩・紙	25.0×33.8	
38	北京からの阿片の荷降ろし	1857	水彩・紙	14.3×21.6	
39	チョウ・チョウ(中国の食事)	1857	水彩・紙	14.1×22.0	
40	セボイ人の料理店	1857	淡彩・紙	19.7×30.0	
41	セイロン、カレでの生活	1857	素描・紙	20.3×27.1	
42	仕事中の中国人の床屋たち	1857	水彩・紙	17.5×12.2	
43	香港の羽根つき		淡彩・紙	13.5×22.5	
44	中国でのスケッチ	1857	水彩・紙	20.2×26.3	

No.	タイトル	制作年	様式・材質	寸法	所蔵者
45	香港で軍服の試作		淡彩・紙	24.0×30.0	
46	軍服の試作		素描・紙	23.6×30.2	
47	第59マドラス人歩兵連隊の夏の服装	1857	水彩・紙	29.6×33.5	
48	香港のむしろ小屋の内部	1857	水彩・紙	30.1×40.2	
49	中国のミュージカル	1857	水彩・紙	20.3×27.1	
50	香港の苦力の駕籠かき	1857	水彩・紙	12.1×17.6	
51	香港でサンパンを漕ぐ女	1857	淡彩・紙	29.7×31.9	
52	雨合羽の中国人	1857	水彩・紙	15.6×24.0	
53	楽隊の演奏を見る英国人と中国人		淡彩・紙	25.6×35.1	
54	香港の子守女	1857	水彩・紙	15.5×22.3	
55	香港で演奏する軍楽隊	1857	水彩・紙	29.7×47.9	
56	サンパン(中国の船)	1857	水彩・紙	22.9×30.5	
57	香港の商人のジャンク		素描・紙	11.3×16.6	
58	中国の夕食の宴	1857	淡彩・紙	15.9×23.7	
59	床屋の店先	1857	水彩・紙	20.1×26.6	
60	ジャーディン地点からの香港	1857	淡彩・紙	29.0×62.0	
61	香港のギルマンズ バザール	1857	水彩・紙	33.5×25.5	
62	香港の中国人の家の内部	1857	水彩・紙	26.0×33.6	
63	中国の少女たち	1857	素描・紙	22.5×16.8	
64	新年のプレゼント	1858	素描・紙	12.5×20.8	
65	中国の少女		水彩・紙	16.4×13.3	
66	香港の赤ん坊を背負ったボートの少女		水彩・紙	19.9×14.8	
67	中国の少年		水彩・紙	20.5×12.7	
68	中国の二人の少年たち		水彩・紙	21.1×12.7	
69	香港での収穫	1857	淡彩・紙	25.3×33.7	
70	マカオの商船		水彩・紙	16.3×22.7	
71	コミッションナー 葉(YEH)	1857	水彩・紙	14.5×10.5	
72	広東川の戦艦で祈りをする乗組員	1857	水彩・紙	16.4×25.4	
73	香港の寺	1857	淡彩・紙	25.0×35.0	
74	海兵隊の食堂として使われた寺		水彩・紙	19.2×24.6	
75	広東へ向かうミリタリー・トレイン		水彩・紙	12.9×24.6	
76	北ワントング砦からのタイガー島	1857	水彩・紙	16.3×24.9	
77	広東への移動、ボグ砦に旗艦の到着	1857	水彩・紙	20.5×26.6	
78	バンテラー号に乗船する海兵隊員		水彩・紙	14.8×23.1	
79	海兵旅団の外観		水彩・紙	16.1×18.5	
80	物売り船の男と子供	1857	水彩・紙	19.4×16.3	
81	戦い、戦艦での砲の発射	1857	素描・紙	19.3×26.1	
82	マカオ砦の食堂		水彩・紙	36.3×23.9	
83	商売	1857	水彩・紙	20.9×26.3	
84	第70ベンガル人連隊	1857	素描・紙	15.3×22.7	
85	布告を読むその地の住人		素描・紙	18.7×15.1	
86	水から数ヤード		素描・紙	20.1×12.7	
87	外人居留地で首を切る“勇者たち”	1857	淡彩・紙	17.3×19.3	
88	料金を規定する	1858	淡彩・紙	17.4×23.9	
89	第70ベンガル人連隊		素描・紙	20.7×25.1	
90	南京	1857	水彩・紙	18.6×27.1	

No.	タイトル	制作年	様式・材質	寸法	所蔵者
91	広東、ホナンに海兵隊上陸	1857	水彩・紙	18.6×35.4	
92	広東の砲撃	1857	水彩・紙	27.0×58.9	
93	広東、軍隊の上陸	1857	淡彩・紙	16.6×23.5	
94	城壁を登る		素描・紙	30.1×25.8	
95	広東のミリタリー・トレイン	1858	水彩・紙	20.5×27.3	
96	教会での水曜日の夕方		水彩・紙	22.7×36.4	
97	広東、上陸地点でのスケッチ		淡彩・紙	19.3×36.7	
98	海兵隊上陸のスケッチ	1857	素描・紙	20.1×26.5	
99	広東の東門	1858	水彩・紙	26.2×20.2	
100	広東城のイギリスの仮の士官宿舎	1858	水彩・紙	18.3×32.4	
101	広東東門第2旅団の本部	1858	水彩・紙	20.5×27.7	
102	香港、ヘラクレス号上の負傷者	1858	淡彩・紙	25.9×31.7	
103	クリスマスの日の南京号上の病室		素描・紙	26.2×29.2	
104	広東城壁上のキャンプ		水彩・紙	24.1×35.9	
105	広東、旧上陸地点	1858	水彩・紙	19.0×27.2	
106	香港のレース・コース、ハッピーヴァレイ	1858	水彩・紙	24.5×35.0	
107	香港のレースに向かう群集	1858	水彩・紙	23.5×34.5	
108	香港の競馬レース、中国人騎手のスタート	1858	水彩・紙	15.5×31.7	
109	香港のレース、1シリングのスタンド	1858	水彩・紙	16.5×28.0	
110	中国服のタイム特派員の様相		素描・紙	19.1×15.8	
111	広東の米の配給	1858	水彩・紙	21.7×36.0	
112	広東の英国と中国の警官	1858	水彩・紙	15.3×12.2	
113	ホナンからの広東	1858	水彩・紙	17.5×74.5	
114	広東、ホナンの上陸地	1858	水彩・紙	21.5×36.3	神奈川県立博物館
115	広東、政庁上陸地を望む		水彩・紙	16.3×36.2	神奈川県立博物館
116	スミス アンド ブライムロウ社		水彩・紙	19.0×32.2	神奈川県立博物館
117	広東からファンポアを望む		水彩・紙	15.8×32.5	神奈川県立博物館
118	広東の港の船		素描・紙	12.2×20.0	神奈川県立博物館
119	南東の自治都市から見た本部		水彩・紙	23.0×34.3	神奈川県立博物館
120	広東の南東のアングル		水彩・紙	16.8×21.4	神奈川県立博物館
121	広東のサトウキビ売り		水彩・紙	12.8×17.0	神奈川県立博物館
122	広東の城壁で煮炊きする水兵		素描・紙	16.5×24.9	神奈川県立博物館
123	苦力たちが召集される広東の南城壁	1858	水彩・紙	12.0×34.4	神奈川県立博物館
124	小部屋を打ち壊す	1858	淡彩・紙	18.5×24.1	神奈川県立博物館
125	南ワントングの入口		素描・紙	18.1×16.7	神奈川県立博物館
126	バンテラーの病院に向かう負傷者		素描・紙	15.6×25.1	神奈川県立博物館
127	ベンガル兵髪を剃る	1858	水彩・紙	18.5×23.3	神奈川県立博物館
128	上陸地点のベンガル兵の歩哨		水彩・紙	14.8×11.7	神奈川県立博物館
129	糧食供給の店のパニック	1858	水彩・紙	20.2×32.2	神奈川県立博物館
130	広東における総攻撃		水彩・紙	18.7×35.2	神奈川県立博物館
131	広東、ヨーロッパ人の地域煙にまかれる	1858	水彩・紙	21.4×33.7	神奈川県立博物館
132	家を押し倒す日々の仕事	1858	水彩・紙	16.9×23.7	神奈川県立博物館
133	広東、阿片喫煙の私室の内部	1858	水彩・紙	18.8×31.2	神奈川県立博物館
134	中国婦人		素描・紙	19.5×16.0	神奈川県立博物館
135	広東風景		水彩・紙	16.4×21.4	
136	ジャンク	1858	水彩・紙	19.8×21.4	

No.	タイトル	制作年	様式・材質	寸法	所蔵者
137	ジャンク	1858	水彩・紙	22.6×24.8	
138	中国婦人		水彩・紙	19.0×13.5	
139	中国婦人		水彩・紙	16.0×14.5	
140	中国の船		水彩・紙	19.4×16.5	
141	中国街頭の商人		水彩・紙	24.0×20.0	東京都美術館
142	中国の僧侶		水彩・紙	21.0×18.5	
143	中国、河の風景		水彩・紙	17.0×22.0	宮城県美術館
144	香港の少女		水彩・紙	21.0×12.3	福富太郎コレクション
145	東禅寺浪人乱士図	1861	水彩・紙	38.3×54.7	
146	ある女	1863	水彩・紙	18.7×12.0	神戸市立博物館
147	お文さん		油彩・麻布	19.3×11.7	神戸市立博物館
148	剣道	1864	水彩・紙	16.8×25.0	神戸市立博物館
149	日本伊達姿		水彩・紙	24.6×12.9	神戸市立博物館
150	浪花明輝楼		水彩・紙	26.0×32.0	神戸市立博物館
151	大坂市中風景		水彩・紙	25.0×32.7	福富太郎コレクション
152	下仁田風景	1870	水彩・紙	23.5×30.2	神奈川県立博物館
153	新潟の家	1870	水彩・紙	22.5×29.5	新潟県美術館
154	美濃国地獄谷景	1870	水彩・紙	22.9×30.7	
155	新潟風景	1870	水彩・紙	23.5×29.8	
156	新潟の家	1870	水彩・紙	19.3×23.3	東京国立博物館
157	長久保風景	1870	鉛筆・紙	23.0×29.0	
158	中山道	1870	鉛筆・紙	23.5×30.8	神奈川県立博物館
159	街道		水彩・紙	25.5×33.0	神奈川県立博物館
160	街道	1872	油彩・麻布	34.8×62.7	神奈川県立博物館
161	宿場	1872	油彩・麻布	34.8×62.7	神奈川県立博物館
162	風景		水彩・紙	23.0×32.0	神奈川県立博物館
163	風景		鉛筆・紙	23.5×30.7	神奈川県立博物館
164	初代五姓田芳柳像		油彩・紙	22.9×16.9	東京藝術大学芸術資料館
165	日本婦人		水彩・紙	29.3×21.6	東京藝術大学芸術資料館
166	少女舞踏図		墨・紙	103.3×36.1	東京藝術大学芸術資料館
167	人物図		鉛筆淡彩・紙	23.5×16.8	東京藝術大学芸術資料館
168	髪結い図		鉛筆淡彩・紙	23.6×16.0	東京藝術大学芸術資料館
169	人物図		水彩・紙	24.4×17.3	東京藝術大学芸術資料館
170	糸くり老婆		油彩・麻布	23.1×38.3	東京国立博物館
171	少女像		油彩・麻布	43.5×36.3	東京藝術大学芸術資料館
172	ワーグマン夫人像		油彩・麻布	49.8×39.6	東京国立博物館
173	ワーグマン夫人像		水彩・紙	44.0×28.8	
174	腰越風景		油彩・板	21.0×36.0	東京国立博物館
175	日本婦人	1876	油彩・麻布	32.2×24.8	
176	二人の婦人		水彩・紙	25.0×17.4	神奈川県立近代美術館
177	婦人像		水彩・紙	24.9×17.4	神奈川県立近代美術館
178	人物		水彩・紙	22.2×14.4	神奈川県立近代美術館
179	娘		水彩・紙	10.0×7.0	福富太郎コレクション
180	茶屋の娘		水彩・紙	22.3×16.8	福富太郎コレクション
181	富士を背にした娘		水彩・紙	25.2×17.2	福富太郎コレクション
182	欄干に寄る女		水彩・紙	25.7×17.7	福富太郎コレクション

No.	タイトル	制作年	様式・材質	寸法	所蔵者
183	武士座像		水彩・紙	15.8×13.5	
184	勝山女		油彩・麻布	50.5×39.8	
185	若い女の肖像		油彩・ボード	48.0×36.0	栃木県立美術館
186	茶屋女	1876	油彩・麻布	51.0×39.0	栃木県立美術館
187	日傘の女		油彩・麻布	50.5×30.7	横浜美術館
188	漁夫		油彩・絹	37.5×22.5	
189	外国婦人像		墨・絹	37.0×25.5	
190	外国婦人像		鉛筆・紙	17.5×10.2	神奈川県立博物館
191	御茶漬屋		水彩・紙	24.2×34.3	横浜美術館
192	座る婦人		油彩・麻布	33.2×25.7	横浜美術館
193	室内		水彩・紙	40.4×30.8	横浜美術館
194	火事装束図		水彩・紙	29.1×20.8	京都市美術館
195	藩士扮装図		水彩・紙	21.4×16.4	
196	明治の侍		水彩・紙	21.0×16.0	笠間日動美術館
197	人物(桶作職人)		油彩・ボール紙	19.5×24.8	笠間日動美術館
198	船遊び		水彩・紙	20.0×34.7	横浜美術館
199	三味線を弾く女		油彩・ボード	27.0×34.0	茨城県近代美術館
200	子守	1876	素描・紙	19.5×13.7	
201	洗濯をする女		素描・紙	13.8×19.4	
202	縫物をする女		素描・紙	19.5×13.8	
203	腰かける少女		素描・紙	19.6×13.8	
204	傘をさす女		素描・紙	19.3×13.9	
205	小おんな		素描・紙	18.0×16.0	
206	横浜街頭	1877	水彩・紙	13.7×27.3	神戸市立博物館
207	大名行列品川通行ノ図(七里ヶ浜風景)	1877	水彩・紙	22.5×31.5	
208	あめ売り		油彩・板	25.5×35.5	東京国立博物館
209	富士遠望		水彩・紙	22.8×30.5	
210	箱根風景		水彩・紙	22.0×29.4	
211	七里ヶ浜風景		水彩・紙	22.3×36.0	
212	江ノ島		油彩・麻布	35.8×26.6	藤沢市文書館
213	江戸湾の朝		油彩・ボード	24.0×39.0	宮城県美術館
214	海岸風景		水彩・紙	17.6×25.4	東京藝術大学藝術資料館
215	海岸風景		水彩・紙	39.0×51.0	栃木県立美術館
216	山の風景		水彩・紙	22.5×30.0	
217	山峡		水彩・紙	22.3×26.8	
218	箱根風景		油彩・麻布	21.2×36.2	福富太郎コレクション
219	富士の図(富士の見える宿場)		油彩・麻布	31.2×57.0	福富太郎コレクション
220	風景(善光寺)		水彩・紙	21.5×29.2	福富太郎コレクション
221	富士遠望図		油彩・麻布	41.2×76.2	静岡県立美術館
222	富士遠望		油彩・板	28.5×32.3	
223	浦の風景		油彩・麻布	45.5×76.0	笠間日動美術館
224	多摩川		素描・紙	18.0×25.0	
225	船		鉛筆・紙	19.3×13.8	神奈川県立博物館
226	鉄砲を撃つ男		鉛筆・紙	23.0×29.5	神奈川県立博物館
227	子供		鉛筆・紙	17.0×10.0	神奈川県立博物館
228	水汲み	1876	筆(インク)・紙	19.2×13.9	神奈川県立博物館

No.	タイトル	制作年	様式・材質	寸法	所蔵者
229	傘をさす女	1876	鉛筆・紙	19.9×13.9	神奈川県立博物館
230	男		鉛筆・紙	19.3×13.8	神奈川県立博物館
231	3人の子供		鉛筆・紙	23.0×29.5	神奈川県立博物館
232	子供		鉛筆・紙	17.5×10.5	神奈川県立博物館
233	女中たち		鉛筆・紙	23.6×21.4	神奈川県立博物館
234	髪結い		鉛筆・紙	19.3×13.8	神奈川県立博物館
235	洗濯する女	1876	鉛筆・紙	19.3×13.8	神奈川県立博物館
236	人物		鉛筆・紙	17.5×10.6	神奈川県立博物館
237	人物		鉛筆・紙	10.5×17.3	神奈川県立博物館
238	遷卒		鉛筆・紙	13.8×19.3	神奈川県立博物館
239	人物		鉛筆・紙	13.9×19.3	神奈川県立博物館
240	人物		鉛筆・紙	13.9×19.4	神奈川県立博物館
241	人物		鉛筆・紙	13.8×19.3	神奈川県立博物館
242	人物その他		鉛筆・紙	13.8×19.3	神奈川県立博物館
243	雲		鉛筆・紙	13.8×19.4	神奈川県立博物館
244	雲		素描・紙	13.8×19.3	神奈川県立近代美術館
245	雲		素描・紙	13.8×19.3	神奈川県立博物館
246	薔薇花		油彩・麻布	34.3×23.6	東京藝術大学藝術資料館
247	しぎ図		油彩・麻布	28.0×36.0	栃木県立美術館
248	地中海		水彩・紙	15.4×24.5	東京国立博物館
249	自画像		油彩・麻布	31.0×24.0	東京藝術大学藝術資料館
250	自画像		墨・紙	91.0×41.0	東京藝術大学藝術資料館
251	子守	1881	ペン(インク)・紙	17.9×12.4	横浜開港資料館
252	日本のスケッチ	1884	石版・紙1冊	19.7×25.2	横浜開港資料館
253	本牧風景	1885	水彩・紙	18.0×26.5	神奈川県立博物館
254	中国の少女		水彩・紙	15.2×14.6	
255	香港の少女たち	1858	素描・紙	18.8×12.4	
256	中国の人物		素描・紙	20.2×16.1	
257	中国の舟	1857	水彩・紙	12.7×17.3	
参考	書学軌範 ワーグマン校、山下三子著	1888	7冊		神奈川県立博物館
参考	レイ夫人の世界周遊日記	1881	1冊		横浜開港資料館
参考	ザ・キャピタル・オブ・ザ・タイクーン(大君の都)	1863	2冊		神奈川県立博物館
参考	ラザフォード・オールコック著				
参考	ワーグマン使用イーゼル				
参考	ワーグマンが所持した短刀	1870			

(4) 第34回特別展

「隠元禪師生誕400年記念 隠元禪師と黄檗宗の絵画展」

・内 容／

黄檗宗は、江戸時代の初めに中国から渡来した高僧・隠元禪師が伝えた新しい禅宗の一派で、信仰のみならず、絵画や仏像など、当時の中国の文化的空間をそっくりそのまま日本に移植した。

外来文化の刺激に乏しい江戸時代において、黄檗宗のもたらす中国趣味は日本人を強くひきつけ、江戸時代の文化に幅広く影響を与えている。

本展は、隠元禪師の生誕 400年を記念して、黄檗宗がはぐくんだ独特の絵画の世界をとりあげて展観した。

- ・会 期／平成3年2月16日(土)～3月24日(日)
- ・会 場／特別展示室1・2、南蛮美術館室
- ・主 催／神戸市立博物館、黄檗宗大本山萬福寺、神戸新聞社
- ・開館日数／31日
- ・入館者数／11,027人
- ・出品件数／161件



ポスター



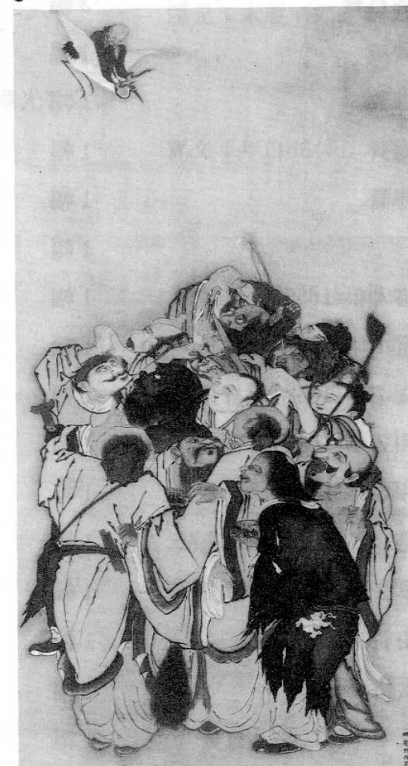
図録



5



2



3



6

黄檗宗——それは江戸時代の初め、中国から渡来した高僧・隠元禪師(1592～1673)によって伝えられた新しい禅宗の一派です。

京都・宇治に大本山萬福寺をかまえた黄檗宗の大きな特色は、信仰のみならず、絵画や仏像など、当世中国の文化的空間をそっくりそのまま日本へ移植したところにありました。宇治茶の里へ突然「ワーブ」してきた中国の新文化が、わび・さびに親しんできた日本人にどれほどカルチャー・ショックを与えたことか。そこはエキゾチックな異国の空間であり、奇狂な個性とあざやかな色彩が異国趣味をかきたてたのです。

本展は隠元禪師の生誕400年(平成4年)を記念して、黄檗絵画を貫いて流れる「奇想の造形美」をたどってみようという企画です。その開祖である逸然の作品をはじめ、18世紀日本絵画を代表する池大雅、伊藤若冲など、黄檗文化の中から巣立っていった画家たちに至る黄檗絵画の精粹を展観します。

■主な出品画家

呉彬、楊道真、喜多長兵衛、喜多元規、陳賢、范爵、范道生、陳瓊、陳玄興、逸然、河村若芝、上野若元、渡辺秀石、小原慶山、狩野探幽、狩野安信、狩野益信、兆溪元明、卓峰道秀、鶴洲元潔、柳沢淇園、柳沢伊信、池大雅、伊藤若冲、木村兼葭堂、鶴亭、黄檗僧の禅余画など



1

- 1 逸然筆 白衣観音親澤図(長崎市立博物館)
- 2 呉彬筆 温疫図(長崎崇福寺)
- 3 河村若芝筆 群仙星野図(神戸市立博物館)
- 4 鶴亭筆 海棠黄鳥図 柳沢淇園賛(神戸市立博物館)
- 5 大淵筆 竹石図(長崎崇福寺)

記念講演会

3月9日(土)14:00～地階ホール
 大槻幹郎先生(萬福寺文庫館研究員)
 『江戸時代絵画と黄檗宗』

出品目録

I 黄檗宗を伝えた人々

1	張 琦	費隱通容像	崇禎15年(1642)	自賛	1幅	京都・萬福寺蔵
2	楊 道 真	隱元倚騎獅像	明暦3年(1657)	慧門賛	1幅	京都・萬福寺天真院蔵
3	喜多長兵衛	隱元倚騎獅像		自賛	1幅	神戸市立博物館蔵
4	喜多長兵衛	隱元・木庵・即非像		各自賛	3幅	神戸市立博物館蔵
5	狩野安信	隱元隆琦像		自賛	1幅	東京・弘福寺蔵
6	狩野探信	隱元隆琦像		独湛賛	1幅	個人蔵
7	卓峯道秀	隱元隆琦像		木庵賛	1幅	個人蔵
8	楊 道 真	即非・柏巖像		即非賛	1幅	福岡・福聚寺像
9	狩野益信	即非如一像			1幅	佐賀県立博物館蔵
10	木村徳応	龍溪性潜像	承応4年(1655)	自賛	1幅	大阪・慶瑞寺蔵
11	土佐光起	独照性円像	延宝7年(1679)	自賛	1幅	東京国立博物館蔵
12	喜多元規	独立性易像	寛文7年(1667)	自賛	1幅	長崎市立博物館蔵
13	陳 玄 興	潮音道海像	天和3年(1683)	自賛	1幅	長野・普賢寺蔵
14	燠 高	悦山道宗像	天和3年(1683)	自賛	1幅	大阪・舍利尊勝寺蔵
15	喜多元規	蘊謙戒琬像	延宝2年(1674)	木庵賛	1幅	長崎・福濟寺蔵
16	呉 楨	慈岳定琛像	貞享2年(1685)	自賛	1幅	長崎・福濟寺蔵
17	小原慶山	喝浪方浄像		悦山賛	1幅	長崎・福濟寺蔵
18	小原慶山	悦峯道章像		高玄岱賛	1幅	神戸市立博物館
19	永井元真	靈源海脉像	宝永4年(1704)	自賛	1幅	長崎・崇福寺蔵
20	喜多元規	王心渠像	延宝7年(1679)	千駄賛	1幅	神戸市立博物館蔵
21	喜多元規	稲葉泰応像	元禄6年(1693)		1幅	東京・弘福寺蔵
22	喜多元規	達磨図	延宝3年(1675)	木庵賛	1幅	神戸市立博物館蔵

II “唐絵”の誕生

呉彬

23□	涅槃図		万暦38年(1610)		1幅	長崎・崇福寺蔵
-----	-----	--	-------------	--	----	---------

陳賢

24◎	観音図帖		崇禎9年(1636)	隱元序・賛	1帖	京都・萬福寺蔵
25	列祖図帖		永暦8年(1654)	隱元序	1帖	京都・萬福寺蔵
26	観音図(無款)		明暦3年(1657)	木庵賛	1幅	兵庫・白鶴美術館蔵

27	観音図		明暦3年(1657)	木庵賛	1幅	東京・静嘉堂文庫蔵
28	観音図		明暦3年(1657)	即非賛	1幅	東京・静嘉堂文庫蔵
29	羅漢図			木庵賛	1幅	個人蔵
30	羅漢図		宝永6年(1709)	鉄心賛	1幅	神戸市立博物館蔵
31○	老子過関図				1幅	東京・静嘉堂文庫蔵

范蔚

32	十八羅漢図巻		寛文4年(1664)	隱元・木庵・即非題	1巻	個人蔵
----	--------	--	------------	-----------	----	-----

范道生

33	達磨・韋駄天・華光菩薩像				3幅	福岡・福聚寺蔵
34	関帝像(無款)		寛文4年(1664)	木庵賛	1幅	長崎・聖福寺蔵
35	羅漢図			木庵賛	1幅	京都・萬福寺蔵

陳璜

36	白衣観音像			即非賛	1幅	個人蔵
37	地藏菩薩像			即非賛	1幅	大阪・慶瑞寺蔵
38	観音図			木庵賛	1幅	東京・静嘉堂文庫蔵

陳玄興

39	十六羅漢図巻		延宝3年(1675)	木庵跋 隱元題 木庵・即非賛	1巻	兵庫・白鶴美術館蔵
40	十八羅漢図		天和3年(1683)	木庵賛	18幅	京都・萬福寺萬寿院蔵
41	七師七友			自賛	1幅	群馬・不動寺蔵
42	出山釈迦像				1幅	長崎・皓台寺蔵

唐絵派

43	源流列祖図				1幅	長崎・崇福寺蔵
44	釈迦三尊像		元禄3年(1690)	千駄賛	3幅	長崎・崇福寺蔵
45	松日の出獅子図				1幅	長崎・崇福寺蔵

逸然

46	釈迦三尊像		万治3年(1660)	寛文5年(1665)隱元賛	3幅	京都・萬福寺蔵
47	普賢騎象図		万治3年(1660)		1幅	佐賀県立博物館蔵
48	釈迦三尊像		寛文元年(1661)	隱元・木庵賛	3幅	京都・妙光寺蔵
49	布袋図		寛文2年(1662)	独立賛	1幅	神戸市立博物館蔵
50	白衣観音図		寛文4年(1664)	即非賛	1幅	個人蔵
51	羅漢遊戯図		寛文4年(1664)		1帖	個人蔵
52	倣陳賢苦行釈迦図		寛文5年(1665)	木庵賛	1幅	長崎市立博物館
53	白衣観音観瀑図		寛文5年(1665)	即非賛	1幅	長崎市立博物館

54	羅漢渡水図巻	寛文7年(1667)隠元・木庵題	1巻	神戸市立博物館蔵
55	涅槃図	寛文7年(1667)	1幅	京都・萬福寺蔵
56	列祖像	寛文7年(1667) 即非賛 42幅のうち初祖～六祖	6幅	福岡・福聚寺蔵
57	列祖像	寛文8年(1668) 隠元賛 42幅のうち初祖～六祖	6幅	京都・萬福寺蔵
58	歯吹布袋図	寛文11年(1671) 隠元賛	1幅	長崎県立美術博物館蔵
59	歯吹布袋図	千駄賛	1幅	長崎市立博物館蔵
60	達磨騎象図	隠元賛	1幅	個人蔵
61	徳山像	木庵賛	1幅	個人蔵
62	高峯・中峯・千巖像	独湛・千駄・悦山賛	3幅	長崎・崇福寺蔵
63	寒山拾得図		2幅	長崎県立美術博物館蔵
64	隻履達磨図	隠元賛	1幅	個人蔵
65 (参考)	伊兼筆 東廬山水図		1幅	長崎・興福寺蔵
河村若芝				
66	朱衣達磨図	寛文8年(1668)	1幅	個人蔵
67	群仙星祭図	寛文9年(1669)	1幅	神戸市立博物館蔵
68	十八羅漢図	寛文12年(1672) 隠元賛	18幅	滋賀・正明寺蔵
69	芦葉達磨図	寛文12年(1672) 隠元賛	1幅	長崎県立美術博物館蔵
70	寒山拾得図	寛文12年(1672) 木庵賛	2幅	個人蔵
71	山水図	延宝3年(1675)	1幅	神戸市立博物館蔵
72	蝦蟇仙人図	延宝4年(1676)	1幅	個人蔵
73	芦葉達磨図	延宝5年(1677)	1幅	神戸市立博物館蔵
74	達磨図	貞享元年(1684) 高泉賛	1幅	神戸市立博物館蔵
75	石灯笼図	貞享2年(1685)	1幅	個人蔵
76	布袋渡水図	貞享3年(1686)	1幅	長崎市立博物館蔵
77	布袋図	高泉賛	1幅	長崎市立博物館蔵
78	羅漢騎虎図		1幅	長崎県立美術博物館蔵
79	羅漢渡水図巻	千駄・悦山跋	1巻	大阪・明楽寺蔵
80	達磨図		1幅	東京国立博物館蔵
81	花鳥図		1幅	東京国立博物館蔵
82	墨梅図		1幅	長崎市立博物館蔵
上野若元				
83	豊干寒山拾得図		3幅	個人蔵
84	双鶴図		1幅	長崎県立美術博物館蔵

山本若麟

85	祖師源流図		1幅	長崎・興福寺蔵
86	双鶴図		1幅	長崎県立美術博物館蔵
87	松虎図		1幅	個人蔵
88	虎図	宝暦2年(1752)	1幅	神戸市立博物館蔵
89	蘭亭曲水図	寛政2年(1790)	1幅	個人蔵

牛島若融

90	笹に虎図		1幅	個人蔵
----	------	--	----	-----

渡辺秀石

91	布袋渡水図(無款)	寛文12年(1672) 隠元賛	1幅	京都・萬福寺蔵
92	野稻群雀図(無款)		1幅	長崎市立博物館蔵
93	寿老人図(無款)		1幅	長崎市立博物館蔵
94	唐夫人図		1幅	長崎市立博物館蔵
95	双鶴図		1幅	個人蔵

小原慶山

96	万国人物図巻	享保3年(1718)	1巻	個人蔵
97	雪中梅図		1幅	長崎市立博物館蔵
98	来禽図巻		1巻	神戸市立博物館蔵

III 初期黄檗宗をとりまく画人たち

狩野派

99	探幽 釈迦三尊像	隠元賛	3幅	京都・萬福寺蔵
100	探幽 達磨・臨濟・徳山像	明暦3年(1657) 隠元賛	3幅	京都・萬福寺蔵
101	探幽 朱衣達磨・朱雀・ 敗荷セキレイ図	隠元・木庵・即非賛	3幅	個人蔵
102	探幽 朱衣達磨図	隠元賛	1幅	個人蔵
103	探幽 雲竜図	隠元賛	1幅	大阪・慶瑞寺蔵
104	探幽 富士に竜図	寛文2年(1662) 隠元賛	1幅	大阪・慶瑞寺蔵
105	安信 十六羅漢図	寛文2年(1662) 隠元賛	16幅のうち4幅	京都・萬福寺蔵
106	安信 朱衣達磨図	隠元賛	1幅	個人蔵
107	探幽・常信・益信・列祖像	寛文3年(1663) 隠元賛	30幅のうち3幅	京都・萬福寺蔵

兆溪元明

108	白衣観音・普賢・文殊像		3幅	東京・弘福寺蔵
109	五百羅漢図		5幅のうち2幅	東京・弘福寺蔵

卓峰道秀

111	三十三観音図	延宝5年(1677)	高泉賛	33幅のうち3幅	東京国立博物館蔵
111	涅槃図	貞享2年(1685)		1幅	福岡・福聚寺蔵
112	十六羅漢図・光子内親王筆白衣観音図 中幅・宝永3年(1706) 脇幅・同7年(1710)			3幅	東京・祥雲寺蔵
113	白衣観音図		木庵賛	1幅	個人蔵
114	達磨・百丈・臨済像			3幅	福岡・福聚寺蔵

鶴洲元鷺

115	観音変相図	延宝7年(1679)	木庵・高泉・千駄賛	38幅のうち3幅	東京国立博物館蔵
116	如意輪観音像	貞享元年(1684)	高泉賛	1幅	東京国立博物館蔵

IV 黄檗絵画の展開**柳沢淇園**

117	関羽像		柳沢伊信賛	1幅	東京国立博物館蔵
118	童子睡夢図			1幅	個人蔵
119	雪梅小禽図			1幅	個人蔵
120	海棠黄鳥図		竺庵賛	1幅	個人蔵

柳沢伊信

121	海棠芥子綬帯鳥図	明和2年(1765)		1幅	神戸市立博物館蔵
122	海棠小禽図	明和3年(1766)		1幅	個人蔵

池大雅

123◎	五百羅漢図(旧萬福寺東方丈襖)			4幅	京都・萬福寺蔵
124	青緑山水画帖	宝暦13年(1763)		1帖	東京・サントリー美術館蔵
125	瀟湘八景図帖		悟心賛	1帖	東京・出光美術館蔵

伊藤若冲

126	海老図	宝暦11年(1761)	無染賛	1幅	個人蔵
127	群鷄図襖(旧海宝寺襖)	寛政2年(1790)		3面	京都国立博物館蔵
128	蒲庵浄英像	寛政9年(1797)	自賛	1幅	京都・萬福寺蔵
129	石灯笼図			1幅	個人蔵

木村兼葎堂

130	桃花図	宝暦7年(1757)		1幅	個人蔵
-----	-----	------------	--	----	-----

鶴亭

131	墨竹図	宝暦4年(1754)		1幅	個人蔵
132	牡丹小禽図	宝暦8年(1758) 同9年(1759)	大鵬賛	1幅	長崎市立博物館蔵

133	菊雁来紅に黄鳥図	宝暦10年(1760)		1幅	個人蔵
134	蘭石小禽図	宝暦11年(1761)		1幅	個人蔵
135	牡丹小禽図			1幅	個人蔵
136	紅白蓮図			2幅	個人蔵
136	海棠黄鳥図	柳沢淇園賛		1幅	長崎市立博物館蔵
138	墨竹図	柳沢淇園賛		1幅	個人蔵
139	花鳥図			1幅	長崎県立美術博物館蔵
140	松に白鷹図			1幅	神戸市立博物館蔵
141	蕃椒図			1幅	長崎市立博物館蔵
142	菊石黄鳥図			1幅	個人蔵
143	牡丹綬帯鳥図	明和6年(1769)		1幅	神戸市立博物館蔵
144	海棠綬帯鳥図	明和7年(1770)		1幅	長崎市立博物館蔵
145	蘭図(明和南宗画帖のうち)			1面	東京国立博物館蔵
146	梅花黄鳥図			1幅	個人蔵
147	花卉図押絵貼屏風	安永3年(1774)		6曲1双	個人蔵
148	墨梅図	安永4年(1775) 同7年(1778)	悟心賛	1幅	神戸市立博物館蔵
149	群鶴図屏風	安永6年(1777)		6曲1双	個人蔵
150	群鶴図(隠元八十歳自祝偈表装)	安永7年(1778)		1幅	京都・萬福寺蔵
151	花鳥雑画押絵貼屏風	安永7年(1778)		6曲1双	長崎市立博物館蔵
152	風竹図			1幅	長崎市立博物館蔵
153	四君子図巻			1巻	個人蔵

V 黄檗僧の禅余画

154	木庵 牡丹睡猫図	寛文2年(1662)	自賛	1幅	京都・萬福寺蔵
155	即非 牧牛図			1幅	長崎・興福寺蔵
156	実伝 達磨図	高泉賛		1幅	大阪・舍利尊勝寺蔵
157	鉄心 松竹梅図	宝永6年(1709)	自賛	3幅	長崎・聖福寺蔵
158	大鵬 竹石図	享保13年(1728)	自賛	1幅	長崎・福濟寺蔵
159	悟心 山水図	宝暦4年(1754)	自賛	1幅	個人蔵
160	華頂 円窓観音図		自賛	1幅	個人蔵
161	慈仙 梅鳥図			1幅	長崎・福濟寺蔵

2 企画展示

(1) 企画展

一定のテーマを設定し、本館の収蔵資料を中心に調査研究を行い、その成果を企画展として展示する。

展覧会名	会期	内容
南蛮・紅毛・異国趣味展	2.4.7～5.20	館蔵の美術コレクションのうち、南蛮美術で江戸時代の洋風画を中心とした名品を展示した。
石峯寺展	2.4.7～5.20	神戸市内有数の古刹、石峯寺（北区淡河町）ゆかりの貴重な文化財を展示し、地域の豊かな歴史と文化を紹介。
古代の都人のくらし展	2.11.3～12.9	難波宮・平城京・長岡京・平安京から出土した遺物をとおして、都に住む人々の暮らしの変遷をたどる。
絵地図でたどるレトロ神戸展	2.12.22～3.2.3	市民にとって身近な地域がどのような都市化の歩みを進めてきたのか、主に村・町・都市にわけ、数多くの絵図・地図であとづける。

○南蛮・紅毛・異国趣味展

—出品目録—

<1>南蛮美術……………3F特別展示室1

I 桃山の武将

重要文化財	1. 織田信長像	天正11年(1583)	古溪宗陳賛	1 幅	絹本著色
	2. 豊臣秀吉像			1 幅	絹本著色
	3. 豊臣秀吉朱印状	天正16年(1588)4月2日		1 通	
	4. 細川忠興書状			1 幅	

II 初期洋風画

重要美術品	5. 聖フランシスコ・ザヴィエル像		1 面	紙本著色
重要文化財	6. 泰西王侯騎馬図		4曲1隻	紙本金地著色
重要文化財	7. 四都図・世界図		8曲1双	紙本金地著色
重要美術品	8. 西洋二武人図	伝信方筆	1 面	紙本著色
重要美術品	9. 師父二童児図	伝信方筆	1 面	紙本著色
	10. 老師父図		1 面	紙本著色

III 南蛮風俗図

	11. 都の南蛮寺図	狩野宗秀筆	扇面1面	紙本金地著色
	12. 南蛮屏風	狩野内膳筆	6曲1双	紙本金地著色
	13. 南蛮屏風		6曲1双	紙本金地著色
	14. 南蛮人交易図		6曲1双	紙本著色
	15. 南蛮人交易図		1 幅	紙本著色
	16. 観能図		8曲1隻	紙本著色
	17. 南蛮人行列図		6曲1隻	紙本著色

IV 南蛮意匠の工芸と輸出漆器

	18. 南蛮人蒔絵鞍	慶長9年(1604)	1 背	
	19. 南蛮人洋犬蒔絵硯箱		1 合	
	20. 南蛮人蒔絵箱		1 合	
	21. 永楽通宝銭・南蛮人象嵌鏡		1 対	
	22. 南蛮人散策図八稜鏡		1 面	
	23. 南蛮人喫煙図柄鏡		1 面	
	24. 黒織部X.P.合字紋沓形茶盃		1 口	
	25. 小代十字紋象嵌俵型鉢		1 口	
	26. 花樹鳥獸蒔絵螺鈿洋櫃		1 合	
	27. 住吉社図蒔絵螺鈿皮貼り鞍袋形洋箱		1 合	
	28. 貝貼り書筆筒		1 合	
	29. 貝貼り小櫃		1 合	

<2>江戸時代の洋風画と異国趣味の工芸……………2F南蛮美術館

I 江戸の洋風画

	30. 西洋婦人図	平賀源内筆	1 面	布地油彩
	31. 西洋男女図	筆者不詳	1 面	紙本油彩
	32. 蓮 図	小田野直武筆	1 幅	絹本著色
	33. 唐美人図	小田野直武筆	1 幅	絹本著色
	34. 解体新書	安永3年(1774)刊	5 冊	木版墨摺
	35. 椿に文鳥図		1 幅	絹本著色
	36. 桜 図	自 賛	1 幅	絹本著色
	37. 円相牡丹図		1 面	紙本著色
	38. 紅毛童子図	田代忠国筆	1 幅	絹本著色

39. 異国工場図		司馬江漢筆	1 幅	絹本著色
40. 相州鎌倉七里浜図	寛政8年(1796)	司馬江漢筆	2曲1隻	紙本油彩
41. 蛭子和尚		司馬江漢筆	1 面	紙本油彩
42. 京城画苑	文化11年(1814)刊	藤茂喬編	1 帖	木版墨摺
43. 三 園 景	天明3年(1783)	司馬江漢画	1 面	銅版筆彩
44. 広尾親爺茶屋図	天明4年(1784)	司馬江漢画	1 面	銅版筆彩
45. 獅子のいる異国風景図	天明初年頃	司馬江漢画	1 面	銅版筆彩
46. 江漢画室図	寛政6年(1794)	司馬江漢画	1 面	銅 版
47. ファン・ロイエン筆花鳥図模写		谷 文晁筆	1 幅	紙本著色
48. 黄 初 平 図		島田元旦筆	1 幅	絹本油彩
49. 虫 合 戦		春木南漢筆	1 幅	絹本著色
50. ヒボクラテス像		石川大浪筆	1 幅	絹本墨画
51. 紅毛婦人図		石川大浪筆	1 幅	絹本淡彩
52. ヘイステル像		北山寒巖筆	1 幅	絹本著色
53. 洋人曳馬と地球儀・コロンブス謁見図		亜欧堂田善画	1 幅	銅 版
54. ゼルマニヤ鄭中之図	文化6年(1809)	亜欧堂田善画	1 面	銅 版
55. 江戸名勝図のうち 品川月夜図		亜欧堂田善画	1 枚	銅 版
56. 江戸名勝図のうち 自上野望山下		亜欧堂田善画	1 枚	銅 版
57. 青 蔭 集	文化11年(1814)	石井雨老編 亜欧堂田善画	1 枚	木版一部銅版
58. ナポレオン図		安田雷洲筆	1 幅	絹本著色
59. 東海道五十三駅		安田雷洲画	1 帖	銅 版
60. 日 本 橋 図		伝安田雷洲筆	1 面	絹本著色

II 船載された洋書

61. ヨンストン動物図譜	1660年刊	ヨンストン著	1 冊
62. 日用百科事典	1768~78年刊	ショメール著	7 冊
63. 大 画 法 書	1740年刊	ライレッセ著	1 冊

III 長崎の洋風画

64. 阿蘭陀風景		若杉五十八筆	1 面	紙本著色
65. 瀬海都城図		荒木如元筆	1 面	布地油彩
66. ブロンホフ家族図	文化14年(1817)	石崎融忠筆	1 幅	紙本著色
67. 蘭 船 図	江芸閣賛 文政5年(1822)	石崎融忠筆	1 幅	絹本著色
68. 全象活眼	文化10年(1813)刊	石崎融忠編	1 帖	木版色摺
69. 紅 毛 人 図		松井元仲筆	1 幅	紙本著色
70. 異国風景人物図		神有隣筆	1 幅	紙本著色
71. 紅毛ボンポコボン		西苦楽筆	1 幅	紙本著色
72. 長崎港図・ブロンホフ家族図		川原慶賀筆	衝立1基	絹本著色
73. ド ー フ 像	享和3年(1803)	川原慶賀筆	1 面	紙本著色

IV 出島のオランダ商館

74. オランダ東インド会社日本遣使録	1669年刊	モンタヌス著	1 冊	
75. 日 本 誌	1727年刊	ケンペル著	2冊のうち 1 冊	
76. 日本の思い出のうち 長 崎	1860年刊	リンデン画	1 枚	石 版
77. 日本の思い出のうち 出 島	1860年刊	リンデン画	1 枚	石 版

78. 日本の思い出のうち 出島街路	1860年	リンデン画	1 枚	石 版
79. 日本の思い出のうち 植物園の奥にある出島の医師の住居	1860年	リンデン画	1 枚	石 版
80. 長崎蘭館図		伝渡辺秀石筆	1 巻	紙本著色
81. 唐蘭館図巻	天保14年(1843)	高川文荃筆	1 巻	紙本著色
82. 西遊旅譚	寛政6年(1794)刊	司馬江漢著・画	5 冊	木版墨摺
83. 出島阿蘭陀屋舗景		豊嶋屋版	1 枚	木版筆彩
84. HOLLAN		版元無記	1 枚	木版に合羽摺
85. 阿蘭陀人之図		針屋版	1 枚	木版筆彩
86. 阿蘭陀人貨物試量図		大和屋版	1 枚	木版色摺
87. 阿蘭陀船持渡牒象		版元無記	1 枚	木版に合羽摺
88. KAMEEL		文錦堂版	1 枚	木版色摺
89. 阿蘭陀人図		大由版	1 枚	木版色摺

V 浮 絵

90. 芝居狂言顔見世大浮絵		奥村政信画	1 幅	木版筆彩
91. 忠臣蔵謀酔之段		鳥居清忠筆	1 幅	紙本著色
92. 朝鮮人来朝図		羽川藤永筆	1 幅	紙本著色
93. 浮絵阿蘭陀雪見之図		歌川豊春画	1 枚	木版色摺
94. 新板阿蘭陀浮画 欧邏巴洲石造供木星人形		歌川国長画	1 枚	木版色摺
95. 羅得島湊紅毛船入津之図		歌川国虎画	1 枚	木版色摺

VI 紅毛趣味の工芸と輸出漆器

96. 染付洋文字に獅子図水指	沼波弄山作	1 合
97. 色絵象にインド風俗図壺		1 合
98. 染付芙蓉手V.O.C.マーク入り皿		1 枚
99. 色絵芙蓉手V.O.C.マーク入り皿		1 枚
100. 染付洋文字文大皿		1 枚
101. 色絵紅毛人文蓋付碗		5 客
102. 色絵紅毛人図皿	尾形周平作	8 枚
103. オランダ・色絵挿花文皿	オランダ・マーストリヒト窯	1 枚
104. 青貝細工フリーメイソン文箱		1 点
105. 蒔絵フリーメイソン文箱		1 点
106. 蒔絵青貝細工ヴィクトル・モロー将軍・花に蝶図板		1 基
107. 青貝細工花鳥図筆筒		1 基
108. 青貝細工花鳥図裁縫台		1 点

○石峯寺展

— 出品目録 —

番号	資料名	年代	員数	所蔵者
1	龍頭・鱗		1点・3枚	石峯寺
2	重美 石峯寺経塚出土遺物	永久5年(1117)	10点	神戸市立博物館
3	石峯寺経塚出土遺物	平安時代末期	3点	神戸市立博物館
4	石峯寺出土陶製五輪塔	鎌倉時代	1点	神戸市立博物館
5	石峯寺境内出土蔵骨器	鎌倉～室町時代	4点	石峯寺
6	瓦製龕	天文2年(1533)	1点	石峯寺
7	刻銘入瓦	室町～江戸時代	10点	石峯寺
8	木造地藏菩薩半跏像(写真パネル)	永和元年(1375)		石峯寺
9	木造不動明王立像(写真パネル)	室町時代		石峯寺
10	木造毘沙門天立像(写真パネル)	江戸時代		石峯寺
11	絹本着色胎蔵界曼荼羅図	室町時代	1幅	石峯寺
12	絹本着色釈迦十六善神像	室町時代	1幅	石峯寺
13	絹本着色釈迦三尊像	室町時代	1幅	石峯寺
14	絹本着色十二天像	江戸時代	12幅のうち 2幅	石峯寺
15	石峯寺文書	鎌倉～江戸時代	25通	石峯寺
16	羽柴秀吉禁制写(木札)	天正6年(1578)	1点	石峯寺
17	微考録	貞享3年(1686)	1冊	石峯寺
18	朱印箱・朱印札	江戸時代	2点	石峯寺
19	大般若経	鎌倉時代後期	600巻のうち	石峯寺
20	経櫃	延文5年(1360)	3合	石峯寺
21	石峯寺版法華経(写真パネル)	康安元年(1361)		石峯寺
22	五輪塔形、胎蔵界中台八葉院・幡形版木	応永4年(1397)	1点	石峯寺
23	阿弥陀経版木	室町時代	1点	石峯寺
24	本尊開帳版木	江戸～明治時代	3点	石峯寺
25	県重文 鰐口	正和4年(1315)	1口	石峯寺
26	大鋸	室町時代	1点	石峯寺
27	五智宝冠	室町時代	1点	石峯寺

〈重美……重要美術品、県重文……兵庫県指定重要有形文化財〉

○古代の都びとのくらし展

今の東京は政治・経済の中心として、1千万人以上の人々が生活をしています。そのほとんどの人々は、生活に必要なものすべてを消費するのみで、そのためそれらは各地から集められます。こうした「大消費都市」の起源は、中国の長安城や、奈良の平城京などの古代の都城です。碁盤の目状に計画的に区画された都城には、貴族・役人をはじめ多くの人々が住み、公設の市もおかれていました。

今回の企画展では、古代の都城である平城京・難波宮・長岡京・平安京にスポットをあて、8世紀から10世紀における生活の用具の変化を、食器を中心に概観するものです。

〈平城京〉

710年(和銅3)、元明天皇によって藤原京から遷都された都です。南北約4.8km、東西4.3kmの京城をもち、その北辺中央にほぼ1km四方の宮域(平城宮)がおかれました。のちに左京東側に外京、右京北側に右京北辺坊が加えられましたが、ここに約十数万人の人々が住んでいたようです。

平城京跡の発掘調査でもっとも注目される成果は、木簡の発見と、長屋王邸宅跡の発見を挙げることができます。さまざまな種類の木簡の中には、各地から平城京に運ばれた荷に付けられたものも多く、当時の様子を具体的に知ることができます。また食器も、周辺でつくられた土師器だけでなく、和泉・陶邑窯、尾張・猿投窯などの須恵器や灰釉陶器、中国の唐三彩やそれを模倣した奈良三彩など、多彩なものがあります。

1 奈良時代食卓復元模型	奈良市教育委員会
2 平城宮跡出土軒瓦	奈良国立文化財研究所
3 平城宮跡出土木簡	奈良国立文化財研究所
4 平城京跡出土土師器	奈良国立文化財研究所
5 各地から運ばれた須恵器	奈良国立文化財研究所
6 長屋王邸宅跡出土遺物	奈良国立文化財研究所
7 薬師寺出土三彩多嘴瓶	薬師寺(奈良国立文化財研究所)

〈難波宮〉

難波宮は、現在の大阪市中央区法円坂町一帯を中心に位置していました。36年余の発掘調査の結果発見された2つの時期の宮殿跡は、孝徳天皇によって645年(大化元)に遷都された難波長柄豊碕宮と、726年(神亀3)から聖武天皇によって造営され、8世紀末まで存続した灘波宮と推定されます。

この奈良時代の難波宮関係では、内裏朝堂院地域の遺構などが発見されていますが、まとまった遺物は発見されていません。奈良三彩の小壺をともなった遺物群は、宮域から離れた中央区島町で発見された井戸から出土したもので、この遺跡は奈良時代に水上交通などを管掌する役所の「摂津職」の遺構ではないか、と推定されます。

8 難波宮大極殿跡出土鬼瓦	大阪市教育委員会
9 難波宮跡出土軒瓦	大阪市教育委員会
10 推定摂津職跡出土遺物	大阪市教育委員会

〈長岡京〉

784年(延暦3)、桓武天皇は大和国の平城京から山城国乙訓郡へ遷都しました。長岡京の規模は、最近の発掘調査の成果から次の平安京とほぼ同規模と推定され、長岡宮は現在の京都府向日市に位置します。

造営にあたっては、かなり急がされたようで、建物の屋根に葺れた瓦には平城宮や難波宮の瓦を再利用したものが多く出土しています。

長岡京はたびたび洪水に見舞われるなど、立地条件が悪かったようで、10年後には平安京へ遷都されました。この10年間の長岡京の時代は、出土する遺物から推定すると、奈良時代と大きな変化がなかったようです。

- | | |
|-------------------|-----------|
| 11 長岡京大極殿跡出土軒瓦 | 向日市教育委員会 |
| 12 長岡京左京南一条二坊出土遺物 | 向日市教育委員会 |
| 13 長岡京右京四条四坊出土遺物 | 長岡京市教育委員会 |
| 14 長岡京鞍岡廃寺出土遺物 | 長岡京市教育委員会 |
| 15 長岡京左京四条四坊出土遺物 | 京都市考古資料館 |
| 16 長岡京の時代の食器復元模型 | 長岡京市教育委員会 |

〈平安京〉

794年(延暦13)、桓武天皇は乙訓郡の長岡京から葛野郡宇太村に都を遷しました。長岡京とほぼ同じ規模の平安京は、南北約5.3km、東西約4.5kmの長方形で、北辺中央には南北約1.39km、東西約1.19kmの宮域(平安宮)がおかれていました。右京は桂川の関係から湿地が多く、後に左京が繁栄しました。

この時代になると、奈良時代の食器のセットに比べて種類が大きく減りました。また、須恵器は和泉・陶邑窯の後退で食器にはほとんど見られなくなります。一方、愛知県の大塚窯などの東海諸窯産の灰釉陶器、平安京近郊や丹波・篠窯などで作られた緑釉陶器などの国産陶器類が普遍化します。また、中国の越州窯系の青磁などももたらされ、多種多彩になります。

- | | |
|-------------------|-------------------------|
| 17 平安宮朝堂院跡出土鬼瓦 | 京都府京都文化博物館 |
| 18 平安宮豊楽院出土遺物 | 京都市・京都市考古資料館・京都府京都文化博物館 |
| 19 平安宮主水司跡出土遺物 | 京都府京都文化博物館 |
| 20 平安京西寺跡出土遺物 | 京都市考古資料館・京都府京都文化博物館 |
| 21 平安京西市跡出土遺物 | 京都市考古資料館 |
| 22 平安京跡出土皇朝十二銭 | 京都市考古資料館 |
| 23 音戸山5号墳出土灰釉短頸壺 | 京都市考古資料館 |
| 24 平安京右京三条二坊出土遺物 | 京都市考古資料館 |
| 25 平安京右京二条三坊出土遺物 | 京都市考古資料館 |
| 26 平安京左京八条三坊出土木製品 | 京都府京都文化博物館 |
| 27 平安京右京五条二坊出土遺物 | 京都府京都文化博物館 |
| 28 平安京右京二条二坊出土遺物 | 京都市考古資料館 |
| 29 平安京左京四条三坊出土遺物 | 京都市考古資料館 |
| 30 東三条殿復元模型 | 京都府京都文化博物館 |

○絵地図でたどるレトロ神戸展

— 出品目録 —

江戸時代の神戸

- | | | | |
|---------------------------|----------------|------|-----------|
| 1 武庫連山海陸古覧 若林秀岳筆 | [江戸時代末期] | 手書手彩 | 神戸市立中央図書館 |
| 2 兵庫津絵図(写真パネル) | 元禄9年(1696) | 手書手彩 | 原種井らく品氏 |
| 3 兵庫津絵図(写真パネル) | 明和6年(1769) | 手書手彩 | 原鷺尾品氏 |
| 4 明治改正 兵庫細見全図 完(写真パネル) | 明治2年(1869) | 木版刷彩 | 池コレクション 長 |
| 5 兵庫津宿経還図 | 江戸時代後期 | 手書手彩 | |
| 6 摂津国兵庫津細見図 油屋莊五郎版(写真パネル) | 江戸時代後期 | 木版 | 南コレクション 波 |
| 7 門外 湊町絵図 | 明和8年(1771) | 手書 | |
| 8 門口町絵図 | 明和8年(1771) | 手書 | 村コレクション 上 |
| 9 三川町五人組請印帳 | 天明2年(1782) | 手書 | |
| 10 磯之町絵図 | 文化元年(1804) | 手書 | |
| 11 神明町絵図 | 天保9年(1838) | 手書 | |
| 12 道場川原村絵図 | 文化7年(1810) | 手書手彩 | |
| 13 有馬小鑑 有馬谷之町菊屋五郎兵衛版 | 貞享2年(1685) | 木版 | |
| 14 有馬山温泉由来 橋守国画 | 寛延2年(1749) | 木版手彩 | |
| 15 有馬六景 | 明和7年(1770) | 木版 | |
| 16 岡本村・田中村横川論所切口絵図 | 江戸時代後期 | 手書手彩 | |
| 17 住吉川筋付近絵図 | 江戸時代後期 | 手書手彩 | |
| 18 摂州免原郡大石村鹿絵図 | 江戸時代後期 | 手書手彩 | |
| 19 萱屋莊六ヶ村絵図 | 江戸時代後期 | 手書手彩 | |
| 20 神戸村絵図 | 明和6年(1769) | 手書手彩 | |
| 21 西尻池村西代村東尻池村 水論訴訟絵図 | [文政5年(1822)] | 手書手彩 | |
| 22 板宿村禅昌寺、西代村妙法寺村山論裁許絵図 | [寛文9年(1669)] | 手書手彩 | 西代協議会 |
| 23 西尻池村、西代村池田村蓮池并宮山相論裁許絵図 | [延宝4年(1676)] | 手書手彩 | 芝田嘉作氏贈 |
| 24 板宿村禅昌寺、西代村妙法寺村山論裁許絵図 | [寛文9年(1669)] | 手書手彩 | 芝田嘉作氏贈 |
| 25 大手村東須磨村相論絵図(写真パネル) | 江戸時代後期 | 手書手彩 | |
| 26 摂州須磨浦十景并古歌秀句 | 江戸時代後期～明治前期 | 木版 | |
| 27 摂州須磨浦真景細見 志賀孫兵衛版 | 江戸時代後期～明治前期 | 木版 | 池コレクション 長 |
| 28 摂州須磨浦真景細見図 和泉屋利兵衛版 | 江戸時代後期～明治前期 | 木版 | 池コレクション 長 |
| 29 摂州須磨浦細見図 前田松琴亭版 | 江戸時代後期～明治前期 | 木版 | 池コレクション 長 |
| 30 二郎村、下司村中村山論裁許絵図 | 天和3年(1683) | 手書手彩 | |
| 31 上宅原村/内岡村絵図 | 文化7年(1810) | 手書手彩 | |
| 32 上津下村絵図 | 文化6年(1809) | 手書手彩 | |
| 33 岩谷村絵図 | 文化年間(1804～18)か | 手書手彩 | |

(参考資料) 摂津名所図会(寛政8、10年) 播州名所巡覧図絵(文化元年) 西国名所図絵、みなと川・兵庫磯の町・須磨明石(歌川貞秀画 慶応元年) 東海道名所之図、兵庫築島寺(河鍋暁斎画 文久3年) 神戸覧古(江戸時代末期) 有馬(「日本名所写真帳1」明治中期) 有馬温泉温冷両泉分析表(明治前期)

明治の神戸（市制以前）

34	福原庄六ヶ村、生田村山論絵図	[享保4年(1719)]	手書手彩	
35	神戸村絵図	[江戸時代末期]	手書手彩	
36	操練所絵図	[元治元・2年(1864・5)]	手書手彩	
37	兵庫外国人居留地一件	[慶応3・4年(1867・8)]	手書	神戸市立中央図書館
38	兵庫県御免許 開港神戸之図(写真パネル)	慶応4年(1868)	木版刷彩	池コレクション
39	開港神戸之図	[慶応4年(1868)頃]	手書手彩	
40	神戸外国人居留地計画図写 J・W・ハート原図	[明治3年(1870)]	手書手彩	神戸市立中央図書館
41	PLAN OF THE FOREIGN SETTLEMENT OF KOBE(神戸外国人居留地計画図) J・W・ハート	明治5年(1872)	手書手彩	
42	神戸外国人居留地計画図写 J・W・ハート原図	[明治5年(1872)]	手書手彩	神戸市立中央図書館
43	兵庫神戸実測三千分箇之縮図	明治5年(1872)	木版刷彩	池コレクション
44	摂州神戸山手取開図	明治5年(1872)	木版刷彩	
45	雑居地海岸絵図	明治初期	手書手彩	
46	湊川以東宇治川以西絵図	江戸時代後期	手書手彩	
47	湊川以東宇治川以西絵図	明治初期	手書手彩	
48	御定宿・駒屋庄五郎引札	明治初期	木版	池コレクション
49	関戸慶治所有地分検図面並二隣地境界表	明治6年(1873)	手書手彩	
50	兵庫県下摂津国八部郡神戸港全市地図	[明治11年(1878)]	手書手彩	
51	新撰改正 兵神市街之図 全(写真パネル)	明治13年(1880)	銅版刷彩	村コレクション
52	兵庫神戸実測図(写真パネル)	明治14年(1881)	銅版	村コレクション
53	摂津国八部郡全図	明治18年(1885)	銅版手彩	
54	神戸兵庫実測新図(写真パネル)	明治21年(1888)	銅版刷彩	
55	海岸1丁目地図	明治21・2年(1888・9)	手書	
56	栄町1丁目地図	明治21・2年(1888・9)	手書	
57	山本通4丁目地図	明治21・2年(1888・9)	手書	

(参考資料) イラストレイテッド・ロンドン・ニュース(1868年) 諏訪山から神戸港を望む(明治初期・明治中期・昭和28年・昭和63年) 北野から神戸港を望む(明治2年) 布引から神戸港を望む(明治4年、明治中期) 居留地海岸通(「神戸写真帳」明治中期) 鯉川筋(「神戸写真帳」明治中期) 雑居地海岸通(「神戸写真帳」明治中期) ヒョーゴ・ホテル(明治中期) 栄町(「神戸写真帳」明治中期) 山本通3・4丁目(「神戸名所写真帳」明治中期) 諏訪山から東を望む(「神戸写真帳」明治中期)

明治の神戸（市制以後）

58	和英詳密 神戸市全図	明治24年(1891)	銅版刷彩	古賀蔵人氏寄贈
59	和英詳密 神戸市全図	明治28年(1895)	石版刷彩	南波コレクション
60	神戸市現図	明治30年代前半	銅版	
61	神戸市 神戸部切図	明治35年(1902)		

62	神戸市 湊東部切図	明治35年(1902)		
63	神戸市 湊西部切図	明治36年(1903)		
64	神戸市湊西部地籍図	明治36年(1903)		
65	神戸市葺合区神戸区湊東区地籍図 乾	明治43年(1910)		水渡英二氏寄贈
66	神戸市湊区湊西区林田区地籍図 坤	明治43年(1910)		
67	西尻池村字一筆限地図帳	明治8年(1875)	手書手彩	漢川淳二氏寄贈
68	塩屋村字限図	明治後期	手書手彩	
69	西須磨村地籍図	明治45年(1912)	手書手彩	
70	神戸市葺合 新生田川以東及城ヶ谷筋以西鉄道以北熊内橋筋以南 土地改良図 全	明治36年(1903)頃		
71	神戸市葺合町第3工区地図	明治39年(1906)以前	手書	
72	湊川之図	明治13~30年(1880~1897)	手書	
73	湊川付換目論見絵図	明治30年(1897)頃	手書	
74	神戸市下沢通以北会下山以南地図	明治29~30年(1896・97)	手書手彩	
75	兵庫湊西南部地図	明治30年代前半	手書手彩	
76	兵庫南部地図	明治34年(1901)頃	手書手彩	
77	兵庫運河計画図	明治20年代後半	手書手彩	
78	兵庫運河計画図	明治20年代後半	手書	
79	東尻池村絵図	明治12年以前か	手書手彩	
80	神戸市東尻池第2工区更正地図	明治36年(1903)以降	手書手彩	
81	神戸市東尻池村運河付近地図	明治39年(1906)	手書手彩	
82	神戸市東尻池新道第二工区土地改良地図	明治40年(1907)頃	手書手彩	
83	有馬温泉炭酸水改良建築并市街写真絵図	明治16年(1883)	石版	
84	仮製2万分1地形図 日下部村	明治22年(1889)		
85	仮製2万分1地形図 六甲山(複製)	[明治21年(1888)]		
86	仮製2万分1地形図 六甲山	明治33年(1900)		
87	仮製2万分1地形図 淡河(複製)	[明治19年(1886)測量]		
88	仮製2万分1地形図 帝釈山(複製)	[明治19年(1886)測量]		
89	仮製2万分1地形図 兵庫(複製)	[明治18年(1885)測量]		
90	仮製2万分1地形図 須磨村	明治31年(1898)		
91	正式2万分1地形図 有馬	明治44年(1911)		
92	正式2万分1地形図 三木	明治45年(1912)		

(参考資料) 湊川新橋(明治中期) 湊川付替工事(明治34年頃 吉田重雄氏寄贈) 六甲山ゴルフ場(グルーム氏個人アルバム)

大正の神戸

93	実地踏査 神戸市新図	大正10年(1921)		
94	山陽道パノラマ地図	大正11年(1922)		井上聡明氏寄贈

95 新版 阪神沿道明細地図	大正15年(1926)	
96 六甲山略図	大正11~昭和2年(1922~27)	
97 篠原村地籍図	大正5年(1916)	手書手彩
98 阪神沿道地籍図 西部	大正9年(1920)	
99 神戸市梅ヶ香町東尻池町更生図	大正11・12年(1922・23)	手書手彩
100 耕地整理池田村仮換地図	大正3~9年(1914~20)	手書手彩
101 板宿耕地整理確定図	大正13年(1924)	手書手彩
102 武庫郡住吉村 耕地整理組合沿革誌	大正14年(1925)	
103 正式2万分1地形図 丹生山	大正2年(1913)	
104 正式2万分1地形図 道場川原	大正2年(1913)	
105 2万5千分1地形図 前開	大正15年(1926)	

昭和の神戸

106 神戸有馬電鉄沿線名所図	昭和3年(1928)	
107 兵庫姫路 電車沿線名勝案内	昭和5年(1930)	
108 大神戸市を中心とする名所鳥瞰図絵	昭和5年(1930)	
109 MAP OF KOBE	昭和7年(1932)	
110 最新 六甲山頂記念碑付近明細地図	昭和6年(1931)	
111 六甲一摩耶一再度山路図	昭和9年(1934)	
112 神戸案内	昭和10年(1935)	
113 大神戸市景観図・作成資料(パネル)	昭和12年(1937)	
114 御影町土地宝典	昭和13年(1938)	
115 神戸市西灘耕地整理完了図	昭和12年(1937)	
116 2万5千分1地形図 神戸首都	昭和2年(1927)	
117 2万5千分1地形図 有馬	昭和6年(1931)	
118 5万分1地形図 神戸	昭和10年(1935)	
119 神戸都市計画図	昭和28年(1953)	
120 最新 神戸市街図	昭和28年(1953)	
121 5万分1地形図 神戸	昭和35年(1960)	

〈参考資料〉六甲山上御案内 六甲山スケート場御案内 神戸市航空写真(昭和35年頃 有岡秀躬氏寄贈)

神戸市臨海部航空写真(昭和35年) 神戸市臨海部・内陸部航空写真(平成2年)

年代のうち〔 〕は景観年代をあらわす。都合により資料が変更になる場合があります。

(2) 南蛮紅毛美術展示

旧南蛮美術館所蔵資料及び本館収集資料を中心に、テーマを設定した企画展示を行う。

展覧会名	会期	内容
長崎派の絵画名品展	2. 4. 7~5. 20	江戸時代の国際都市、長崎で花開いた新しい画風の多彩な表情をさぐる。
江戸の異国趣味展	3. 1. 5~2. 3	異国趣味あふれる漆器・陶磁器・染織品・ガラス器などの優品によって桃山・江戸時代の外国文化受容の一端を展観。

○長崎派の絵画名品展

出品目録

I. 黄檗宗を伝えた人々

1. 隠元・木庵・即非像	各自賛	喜多長兵衛筆	3 幅	紙本著色
2. 隠元・木庵・即非像	木庵賛	喜多長兵衛筆	1 幅	紙本著色
3. 隠元倚騎獅像	自賛	喜多長兵衛筆	1 幅	紙本著色
4. 木庵性瑠像	延宝2年(1674)自賛	喜多元規筆	1 幅	紙本著色
5. 即非如一像	自賛	喜多長兵衛筆	1 幅	紙本著色
6. 隠元・木庵・鉄牛像	延宝8年(1680)鉄牛賛	喜多元規筆	1 幅	絹本著色
7. 悦峯道章像	高玄岱賛	小原慶山筆	1 幅	紙本著色
8. 王心渠像	延宝7年(1679)干呆賛	喜多元規筆	1 幅	紙本著色
9. 林道栄像			1 幅	絹本著色

II. 黄檗彫刻

10. 関羽像		范道生作	1 軀	木造
11. 羅漢像	承応2年(1653)	赤星八左衛門・庄兵衛作	1 軀	銅造

III. 黄檗宗の絵画

12. 達磨図	鉄心賛	陳賢筆	1 幅	紙本墨画
13. 達磨図	延宝3年(1675)木庵賛	喜多元規筆	1 幅	絹本著色
14. 布袋図	独立賛 寛文2年(1662)	逸然筆	1 幅	絹本著色
15. 羅漢渡水図	寛文7年(1667)隠元序・木庵跋	逸然筆	1 巻	絹本著色
16. 六祖像	隠元賛	逸然筆	6 幅	絹本著色
17. 達磨図	隠元賛	逸然筆	1 幅	絹本著色
18. 群仙星祭図	寛文9年(1669)	河村若芝筆	1 幅	絹本著色
19. 山水図	延宝3年(1675)	河村若芝筆	1 幅	絹本著色

20. 芦葉達磨図	延宝5年(1677)	河村若芝筆	1 幅	絹本著色
21. 達磨図	貞享元年(1684)高泉賛	河村若芝筆	1 幅	絹本著色
22. 達磨図	木庵賛	河村若芝筆	1 幅	紙本墨画
23. 寒山図	即非賛	河村若芝筆	1 幅	紙本著色
24. 虎図	宝曆2年(1752)	山本若麟筆	1 幅	絹本著色

IV. 沈南蘋系花鳥画の系譜

25. 獅子戯兒図	乾隆21年(1756)	沈南蘋筆	1 幅	絹本著色
26. 風牡丹図		鄭培筆	1 幅	絹本著色
27. 清泉白鶴図	宝曆4年(1754)	熊斐筆	1 幅	絹本著色
28. 一路功名図		熊斐筆	1 幅	絹本淡彩
29. 五位鶯図		熊斐筆	1 幅	絹本著色
30. 花鳥図		森蘭齋筆	1 幅	絹本著色
31. 蘭に蟹図		森蘭齋筆	1 幅	紙本墨画
参考 32. 蘭斎画譜 蘭部・竹部	天明2年(1782)	森蘭齋画	8 冊	木版墨摺一部色摺
参考 33. 蘭斎画譜 後編	享和2年(1802)	森蘭齋画	4 冊	木版墨摺
34. 鷓鴣捉魚図		大友月湖筆	1 幅	紙本墨画
35. 牡丹に蝶図		巖井江雲筆	1 幅	絹本著色
36. 騰鯉図		楨取魚彦筆	1 幅	紙本墨画淡彩
参考 37. 寒葉斎画譜	宝曆12年(1762)	建部凌岱画	5 冊	木版墨摺
参考 38. 漢画指南	安永8年(1779)	建部凌岱画	2 冊	木版墨摺
39. 翠柳芙蓉白鷺小禽図	明和2年(1765)	諸葛監筆	1 幅	絹本著色
40. 菊に白頭翁図	文化元年(1804)	鸞卿筆	1 幅	絹本著色
41. 芭蕉に白頭翁図		鸞卿筆	1 幅	絹本淡彩

V. 来舶清人画家たち

42. 青緑山水図		宋紫岩筆	1 幅	絹本著色
43. 枇杷に小禽図	宝曆6年(1756)	費漢源筆	1 幅	絹本著色
44. 長春富貴図		梁基筆	1 幅	絹本著色
45. 菊石図	文化2年(1805)	江稼圃筆	1 幅	絹本墨画
46. 墨竹図		張秋穀筆	1 帖	紙本墨画

VI. 長崎派絵画の展開

47. 松に白鷹図		鶴亭筆	1 幅	絹本著色
48. 山水図	明和元年(1764)	鶴亭筆	1 幅	紙本墨画
49. 南蛮芋に蕃椒図		鶴亭筆	1 幅	紙本淡彩
50. 牡丹に綬帯鳥図	明和6年(1769)	鶴亭筆	1 幅	絹本著色
51. 大根にネズミ図	自賛	鶴亭筆	1 幅	紙本墨画
52. 墨梅図	悟心賛 安永4年(1775)	鶴亭筆	1 幅	紙本墨画
53. 白梅に小禽図		鶴洲筆	1 幅	絹本墨画
54. 聯珠争光図	明和2年(1765)	宋紫石筆	1 幅	絹本著色

55. 寒梅綬帯鳥図		宋紫石筆	1 幅	絹本著色
56. 葡萄図		宋紫石筆	1 幅	絹本著色
参考57. 宋紫石画譜	明和2年(1765)	宋紫石画	3 冊	木版墨摺一部色摺
参考58. 古今画藪後八種	明和8年(1771)	宋紫石画	8 冊	木版墨摺一部色摺
59. 梅に金鳩図		司馬江漢筆	1 幅	絹本著色
60. 牡丹に猫図		千葉龍卜筆	3 幅	絹本著色
61. 莊子夢図		土方稻嶺筆	1 幅	絹本淡彩
62. 巖島図巻		岡岷山筆	2 巻	絹本著色
63. 桃に鹿図・巖浪双鶴図		広渡湖秀筆	2 幅	紙本著色
64. 草廬三顧図		広渡湖秀筆	1 幅	紙本著色
65. 関羽像		広渡湖秀筆	1 幅	絹本著色
66. 山水図	小栗十洲賛	広渡湖秀筆	1 幅	紙本淡彩
67. 醉仙図	五峯賛	広渡湖秀筆	1 幅	絹本淡彩
68. 月下梅図	林秦台賛	広渡湖秀筆	1 幅	絹本墨画

VII. 長崎の御用絵師

69. 南極老子図		渡辺秀石筆	1 幅	絹本墨画
70. 長崎唐館交易図巻		渡辺秀詮筆	1 巻	絹本著色
71. 象図		渡辺鶴洲筆	1 幅	絹本著色
72. 王羲之換鷹図	文政元年(1818)	渡辺鶴洲筆	1 幅	絹本墨画淡彩
73. 梅花小禽図		渡辺秀章筆	1 幅	絹本著色
74. 渡唐天神像		小原慶山筆	1 幅	紙本墨画
75. 来禽図巻		小原慶山筆	1 巻	絹本著色
76. 松に鶴図		小原巴山筆	1 幅	絹本著色
77. 品川氏像	文政3年(1820)融思賛	石崎融思筆	1 幅	絹本著色
78. 天保九如図	弘化2年(1845)自賛	石崎融思筆	1 幅	紙本著色
79. 双鯉図		石崎融思筆	1 幅	絹本著色
80. 双鯉図		荒木元融筆	1 幅	絹本著色
81. 採蓮図	大田南畝賛	広渡湖秀筆	1 幅	絹本著色

VIII. 参考

82. 唐人屋敷景		豊嶋屋文治右衛門版	1 枚	木版筆彩
83. 青貝細工花鳥図机			1 基	

○江戸の異国趣味展

出品目録

I. 阿蘭陀趣味から生まれた洋風画

- | | | | | | |
|---|------|------|--------|---|---|
| 1. 帆船のある異国風景
Foreign Landscape with Sailing Ships | 筆者未詳 | 布地油彩 | 江戸時代後期 | 1 | 面 |
| 2. 帆船に西洋人のいる異国風景
Foreign Landscape with European and Sailing Ships | 筆者未詳 | 布地油彩 | 江戸時代後期 | 1 | 面 |

II. 江戸後期に西洋から輸入された陶器

イギリス陶器 "Transfer wares" Imported from England

- | | | | | |
|--|------------|-----------|---|---|
| 新収品 3. イギリス・白磁長大皿
Porcelain Plate | スタッフオードシャー | 18世紀後期 | 1 | 枚 |
| 新収品 4. イギリス・イタリア風景図長円形皿
Blue and White Dish with Italian Landscape Design | スタッフオードシャー | 19世紀初期 | 1 | 枚 |
| 新収品 5. イギリス・西洋風景図スープ入れ
Blue and White Covered Tureen with European Landscape Design | スタッフオードシャー | 19世紀初期 | 1 | 点 |
| 新収品 6. イギリス・イギリス城郭図皿
Blue and White Dish with Castle in England | スタッフオードシャー | 1813~30ごろ | 9 | 枚 |

オランダ陶器 "Transfer wares" Imported from The Netherlands

- | | | | | |
|--------------------------------------|---------|-----------|---|---|
| 新収品 7. オランダ・西洋人舞踏図皿
"DANCING" | マーストリヒト | 1650~60ごろ | 1 | 枚 |
| 8. オランダ・異国人物図徳利
"RUTH & BOAZ" | マーストリヒト | 1650~60ごろ | 2 | 点 |
| 新収品 9. オランダ・魚獲図徳利
"FISHING" | マーストリヒト | 1650~60ごろ | 1 | 点 |
| 10. ひげ徳利(アムステルダム紋章)
"Baarman" Jug | オランダ | 18世紀 | 1 | 点 |

III. 幕末に西洋から輸入されたガラス

- | | | | | |
|--|--------|--------|----|---|
| 新収品 11. プレスガラス蓮弁文深皿
Pressed Glass Bowls with Floral Design | ベルギー製カ | 19世紀中期 | 10 | 枚 |
| 新収品 12. プレスガラス蓮弁文皿
Pressed Glass Dishes with Floral Design | ベルギー製カ | 19世紀中期 | 10 | 枚 |
| 13. プレスガラス蓮弁文皿(紫・藍・緑)
Pressed Glass Dishes with Floral Design | ベルギー製カ | 19世紀中期 | 4 | 枚 |
| 新収品 14. プレスガラス皿
Pressed Glass Dishes | ベルギー製カ | 19世紀中期 | 5 | 枚 |

IV. 日本の陶磁器にみる外国製陶器の影響

- | | | | | |
|--|----------------|-------------|---|---|
| 15. 染付花卉文角形向付
Blue and White Vessels with Floral Design | 乾山印 | 江戸時代中期 | 6 | 口 |
| 16. 染付挿花文角形皿
Blue and White Dishes with Floral Design | 乾山印 | 江戸時代中期 | 9 | 枚 |
| 17. 鉄絵異国風景図杯洗
Earthenware Bowl with Foreign Landscape Design | 乾山銘 | 江戸時代後期 | 1 | 点 |
| 18. 染付異国風景図皿
Blue and White Dishes with Foreign Landscape Design | 京焼 | 江戸時代後期 | 2 | 枚 |
| 新収品 19. 染付異国風景図皿
Blue and White Dish with Foreign Landscape Design | 京焼 | 江戸時代後期 | 1 | 枚 |
| 20. 色絵異国風景図段重
Polychrome Square Tiered Containers with Foreign Landscape Design | 京焼 | 江戸時代後期 | 1 | 点 |
| 21. 染付唐草に異国風景図焗炉
Blue and White Small Range with Foreign Landscape Design | 京焼・二代道八 | 江戸時代後期 | 2 | 点 |
| 22. 染付唐草文茶入れ
Blue and White Tea Caddy with Scroll Design | 乾亭作 | 江戸時代後期 | 1 | 点 |
| 23. 染付異国風景図角皿
Blue and White Dishes with Foreign Landscape Design | 超入銘 | 江戸時代後期 | 1 | 枚 |
| 24. 染付帆船図皿
Blue and White Dish with Foreign Seascape Design | 「いが」刻銘 | 江戸時代後期 | 1 | 枚 |
| 25. 鉄絵寿老人図皿
Polychrome Dish with the God of Longevity Design | イギリス製皿に尾形周平絵つけ | 江戸時代後期 | 1 | 枚 |
| 26. 染付洋文字に獅子図水指
Blue and White Ewer with Lions Design | 沼波弄山作(万古焼) | 江戸時代中期 | 1 | 点 |
| 27. オランダ写しひげ徳利
Copy of Western Jug | 讃窯道八作 | 江戸時代後期 | 1 | 点 |
| 28. 三彩南北アメリカ大陸図皿
Three Color Glaze Dish with Map Design | 志度窯(源内焼) | 江戸時代中期 | 1 | 枚 |
| 新収品 29. 三彩ユーラシア・アフリカ大陸図皿
Three Color Glaze Dish with Map Design | 志度窯(源内焼) | 江戸時代中期 | 1 | 枚 |
| 30. "KOOKER" 文字入り片口
Earthenware Bowl with Letter "KOOKER" | 製作地未詳 | 江戸時代後期~明治前期 | 1 | 口 |

V. 意匠となった異国人たち

- | | | | | |
|---|----------------|--------|---|---|
| 31. 色絵象にインド風俗図蓋付壺
Polychrome Jar with Elephant and Foreigner Design | 有田窯 | 江戸時代後期 | 1 | 合 |
| 32. 色絵紅毛人文蓋付碗
Polychrome Lidded Bowls with Dutch Figure Design | 有田窯 | 江戸時代後期 | 5 | 客 |
| 33. 染付紅毛人文皿
Blue and White Dishes with Dutch Figure Design | 有田窯 | 江戸時代後期 | 5 | 枚 |
| 34. 色絵駱駝に紅毛人文鉢
Polychrome Bowl with Camel and Dutch Figure Design | 有田窯 | 江戸時代後期 | 1 | 口 |
| 35. 染付紅毛人文水指
Blue and White Ewer with Dutch Figure Design | 有田窯 | 江戸時代後期 | 1 | 口 |
| 36. 染付象に紅毛人文鉢・紅毛人文鉢
Blue and White Bowl with Elephant and Dutch Figure Design | 有田窯 | 江戸時代後期 | 2 | 口 |
| 新収品 37. 染付紅毛人文八角鉢
Blue and White Bowl with Dutch Figure Design | 有田窯 | 江戸時代後期 | 1 | 口 |
| 新収品 38. 染付紅毛人文猪口
Blue and White Cups with Dutch Figure Design | 有田窯 | 江戸時代後期 | 5 | 口 |
| 39. 染付遠目鏡に紅毛人文皿
Blue and White Dish with Picture of a Dutchman Looking through Telescope | 有田窯 | 江戸時代後期 | 1 | 枚 |
| 40. 染付出島風景図角形皿
Blue and White Dish with Dutch Trading House Design | 有田窯 | 江戸時代後期 | 1 | 枚 |
| 41. 色絵紅毛人文風鎮
Polychrome Weights with Dutch Figure Design | 有田窯 | 江戸時代後期 | 1 | 対 |
| 42. 染付紅毛人に異国風景図風鎮
Blue and White Weights with Dutch Figure and Foreign Landscape Design | 京焼 | 江戸時代後期 | 1 | 対 |
| 43. 色絵紅毛人文火入れ
Polychrome Hearth with Dutch Figure Design | 瀬川作 | 江戸時代後期 | 1 | 点 |
| 44. 白釉紅毛人文皿
White Glaze Dishes with Dutch Figure Design | 尾形周平作 | 江戸時代後期 | 5 | 枚 |
| 45. 鉄絵紅毛人文皿-絵がわり-
Polychrome Dishes with Dutch Figure Design | イギリス製皿に尾形周平絵つけ | 江戸時代後期 | 8 | 枚 |
| 46. 浮彫西洋人文水注
Ewer with Western Figures Design | 木米作 | 江戸時代後期 | 1 | 点 |
| 47. 長崎・古質人形オランダ兵
Earthenware Figures of Dutch Soldier | 長崎製 | 江戸時代後期 | 2 | 点 |
| 48. 蒔絵曳船図煙草盆
Tobacco Tray of Makie with Design of Towing a ship | | 江戸時代中期 | 1 | 点 |

49. 彩繪阿蘭陀人文角形綠色ガラス瓶 瓶はオランダ製 江戸時代後期 1 点
 Square-shaped Green Bottle Patterned with a Colored Picture of Dutch Figure
50. 紅毛人文革印籠 江戸時代後期 1 点
 Leather Medicine Case with Dutch Figure Design
51. 象牙彫異国人根付 江戸時代後期 7 点
 Ivory Netsuke in the Shape of Foreigners Figure
52. 異国人文きせる 江戸時代後期 2 点
 Tobacco Pipes with Foreigners Design
53. 象牙彫西洋人物文小箱 稲辺天工作 江戸時代後期 1 合
 Ivory Box with European Figure Design

VI. エキゾチックな工芸品

54. 織部焼十字文瓢形きせる 美濃焼 桃山～江戸時代初期 1 点
 Tobacco Pipe with Cross Design
55. 色絵うんずんかるた香合 仁清印 江戸時代 1 合
 Polychrome Incense Case with Un-sun Cards Design
56. 染付長崎港図碗 亀山焼 江戸時代後期 1 口
 Blue and White Cup with Nagasaki Port Design
57. 染付洋文字文鉢 亀山焼 江戸時代後期 1 口
 Blue and White Bowl with Western Inscription
58. 染付洋文字入り皿 有田窯 江戸時代後期 1 枚
 Blue and White Dish with "JEDOMATI"
59. ガラス張り八角三重食籠 八代浄益作 江戸時代末～明治前期 1 点
 Glass Octagonal Tiered Cake Containers
60. 蒔絵ビーズ飾り煙草盆 江戸時代後期 1 点
 Tobacco Tray with Glass Beads in Makie

アクセサリ

61. 金唐革狩りのティアナ文袋物 江戸時代後期 1 点
 Goldleather Bag with Design of Diana
62. 金唐革花卉文袋物(象文前金具) 江戸時代末期 1 点
 Goldleather Bag with Floral Design
63. 金唐革花卉文袋物 江戸時代末期 1 点
 Goldleather Bag with Floral Design
64. 更紗花鳥文袋物 江戸時代末期 1 点
 Chintz Pouch with Bird and Floral Design

VII 特別陳列

輸出伊万里磁器

65. 染付芙蓉手V.O.C.マーク入り大皿 有田焼 江戸時代中期 1 枚
 Blue and White Dish with V. O. C. mark Design
66. 色絵芙蓉手V.O.C.マーク入り大皿 有田窯の生地にヨーロツパで上絵つけ 江戸時代中期 1 枚
 Polychrome Dish with V. O. C. mark Design

江戸後期の長崎製輸出漆器

67. 蒔絵青貝細工ヴィクトル・モロー将軍肖像図ブランク 江戸時代後期 1 点
 Panel with Portrait of Général en Chef Victor Moreau, Flowers and Butterflies in Makie and Mother-of-pearl Inlay
68. 蒔絵フリーメイソン紋章文箱 江戸時代末期 1 点
 Box with Freemason's Insignia and Floral Sprays in Makie
69. 青貝細工フリーメイソン紋章文箱 江戸時代末期 1 点
 Box with Freemason's Insignia in Mother of Pearl Inlay
70. 青貝細工花鳥図箆笥 江戸時代後期 1 点
 Cabinet of Drawers with Bird-and-Flower Design

(3) 古地図企画展示

本館の古地図資料の中心をなす南波コレクション・秋岡コレクションに加え、本館独自の収集古地図資料を用い、テーマ設定した企画展示をおこなう。

展覧会名	会期	内容
日本図のあゆみ展	2. 6. 2～7. 8	古代から伊能忠敬日本図までの日本地図のあゆみをたどる。
浮世絵師の描いた地図展	3. 1. 5～2. 3	北斎・貞秀・流宣など江戸時代の浮世絵師の作ったはなやかで絵画的な地図を展示。

○日本図のあゆみ展

— 出品目録 —

No.	資料名	作者	時代	版種	寸法(cm)	備考
〔江戸時代前期の日本図〕						
1	嘉元3年日本図 (原品 京都仁和寺蔵)		江戸時代写図	手書手彩	38.5×134.4 (本紙)	南波 松太郎 コレクション
2	日本地 図 屏 風		安土桃山時代	手書手彩	59.9×123.8 (本紙)	南波 松太郎 コレクション
3	拾 芥 抄			木 版	27.4× 20.9	秋岡 武次郎 コレクション
4	行基菩薩説大日本国図		江戸時代初期	木 版	80.4× 42.3	南波 松太郎 コレクション
5	鏡 背 日 本 図 (原品 北野神社蔵)	木瀬浄阿弥	江戸時代初期	拓 本	119.5× 97.8	南波 松太郎 コレクション
6	鏡 背 日 本 図 (原品 岡嶋家蔵)	藤原 政親	江戸時代初期	拓 本	113.0×111.7	南波 松太郎 コレクション
7	扶桑国都水陸地理図		江戸時代初期	手書手彩	131.4×182.4	
8	日本輿地細見図 (幕府撰正保日本図の模写図)			手書手彩	213.1×277.3	南波 松太郎 コレクション

No.	資料名	作者	時代	版種	寸法(cm)	備考
9	扶桑国之図		寛文5年(1665)	木版手彩	39.4×50.3	南波 松太郎 コレクション
10	新撰大日本図鑑		延宝6年(1678)	木版手彩	69.1×92.5	南波 松太郎 コレクション
11	日本大遍道図		貞享2年(1685)	木版手彩	59.7×92.5	南波 松太郎 コレクション
12	本朝図鑑綱目	石川 流宣	貞享4年(1687)	木版手彩	59.9×92.5	南波 松太郎 コレクション
13	日本大絵図	石川 流宣	元禄4年(1691)	木版手彩	97.0×168.1	南波 松太郎 コレクション
〔江戸時代中期の日本図〕						
14	改正大日本全図 全巻本	馬淵自彙庵		木版手彩	82.3×123.7	南波 松太郎 コレクション
15	大日本絵図			木版手彩	58.8×94.2	南波 松太郎 コレクション
16	日本図	寺島 良安	享保12年(1727)	手書手彩	180.2×265.0 (本紙)	
17	改正日本輿地路程全図	長久保赤水	安永8年(1779)	木版手彩	83.2×134.3	秋岡 武次郎 コレクション
18	三国通覧輿地路程全図	林 子平	天明5年(1785)	木版手彩	75.4×53.2	秋岡 武次郎 コレクション
〔江戸時代後期の日本図〕						
19	沿海地図	伊能 忠敬	文化1年(1804)	手書手彩	215.1×254.4	南波 松太郎 コレクション
20	大日本細見指掌全図 改正増撰	筱 心道	文化5年(1808)	木版手彩	137.2×227.5	秋岡 武次郎 コレクション
21	日本輿地図彙	伊能 忠敬	文化6年(1809)	手書手彩	120.5×204.0	南波 松太郎 コレクション
22	伊能小図(西日本・工ノ地)	伊能 忠敬	文政4年(1821)	手書手彩	203.5×162.1 (西日本) 161.6×181.1 (工ノ地)	南波 松太郎 コレクション
23	日本国地理測量之図	伊能 忠敬		手書手彩	390.0×425.0	
24	銅版増訂日本輿地全図	安田 雷洲	天保2年(1831)	銅版手彩	47.2×79.5	南波 松太郎 コレクション
25	本邦西北辺境水陸略図	安田 雷洲	嘉永3年(1850)	銅版手彩	23.8×34.1 (地図)	南波 松太郎 コレクション
26	大日本沿海要疆全図	工藤 東平	嘉永7年(1854)	木版刷彩	105.2×54.6	秋岡 武次郎 コレクション
27	東西蝦夷山川地理取調図 (28枚揃)	松浦武四郎	安政6年(1859)	木版刷彩	—	
28	日本沿海略図	勝 海舟	慶応3年(1867)	木版刷彩	72.0×78.8	南波 松太郎 コレクション
29	大日本沿海実測録(14冊)	伊能 忠敬	明治3年(1870)	木版	25.5×18.0	
〔趣味・デザインの日本図〕						
30	日本鳥瞰図屏風		江戸時代後期	手書手彩	64.7×211.1 (本紙)	南波 松太郎 コレクション
31	日本絵図	鉄形 蕙斎		木版刷彩	39.8×57.4	南波 松太郎 コレクション
32	大日本名所一覽	喜斎 立祥		木版刷彩	35.2×122.3	南波 松太郎 コレクション

No.	資料名	作者	時代	版種	寸法(cm)	備考
33	無筆重宝国尽案内			木版刷彩	26.0×36.4	南波 松太郎 コレクション
34	大日本国図	岡田春燈斎	嘉永5年(1852)	銅版	1.2(地図の径)	南波 松太郎 コレクション
35	羽子板型日本図(顕微鏡付)			銅版	3.8×1.3	南波 松太郎 コレクション
36	源内焼方形日本図皿	志度 窯	江戸時代中期		31.5×31.5	
37	伊万里焼日本図皿	有田 窯	江戸時代後期 (日本文政年製)		27.3×30.3	池長 孟 コレクション
38	伊万里焼円形日本図皿	有田 窯	江戸時代後期 (本朝天保年製)		49.0(径)	
39	伊万里焼円形日本図皿	有田 窯	江戸時代後期 (本朝天保年製)		48.3(径)	
40	伊万里焼長方形日本図皿	有田 窯	江戸時代後期 (天保年製)		25.1×28.3	柳原 義達氏 寄贈
41	伊万里焼長方形日本図皿	有田 窯	江戸時代後期 (天保年製)		24.6×29.6	
42	伊万里焼長方形日本図皿	有田 窯	江戸時代後期 (天保年製)		24.4×29.8	
43	伊万里焼水車形日本図皿	有田 窯	江戸時代後期		40.7(径)	

※備考欄空白の資料は博物館新規収集資料である

○浮世絵師の描いた地図展

—出品目録—

No.	作者	資料名	年代	版種	寸法(cm)	備考
1	菱川師宣	東海道分間絵図(5帖)	元禄16年(1703)	木版	26.5×14.9	南波 松太郎 コレクション
2	菱川師宣	豆州熱海絵図	天和1年(1681)	(複製)	51.5×49.9	南波 松太郎 コレクション
3	石川流宣	本朝図鑑綱目	貞享4年(1687)	木版手彩	59.9×130.8	南波 松太郎 コレクション
4	石川流宣	万国絵界図	貞享5年(1688)	木版手彩	126.9×57.5	池長 孟 コレクション
5	石川流宣	日本海山潮陸図	元禄4年(1691)	木版手彩	97.0×168.1	南波 松太郎 コレクション
6	司馬江漢	地球隋円図		銅版手彩	28.6×28.1	南波 松太郎 コレクション
7	司馬江漢	地球図	寛政4年(1792)	銅版手彩	55.4×86.4	南波 松太郎 コレクション
8	葛飾北斎	東海道名所一覽	文政1年(1818)	木版刷彩	43.6×58.4	南波 松太郎 コレクション
9	葛飾北斎	木曾路名所一覽	文政2年(1819)	木版刷彩	42.0×57.0	南波 松太郎 コレクション
10	葛飾北斎	総房海陸勝景奇覽		木版刷彩	38.6×52.4	南波 松太郎 コレクション

No.	作者	資料名	年代	版種	寸法(cm)	備考
11	葛飾北斎	唐土名所之絵(中国鳥瞰図)	天保11年(1840)	木版刷彩	41.0×53.2	南波 松太郎 コレクション
12	安田雷洲	銅版増訂 日本輿地全図	天保2年(1831)	銅版手彩	47.2×79.5	南波 松太郎 コレクション
13	安田雷洲	銅版万国方図	弘化3年(1846)	銅版手彩	33.4×98.6	秋岡 武次郎 コレクション
14	安田雷洲	本邦西北辺境水陸略図	嘉永3年(1850)	銅版手彩	25.9×98.0	南波 松太郎 コレクション
15	安田雷洲	地図新編・地球度割図解 全		木版(本) 銅版手彩(地)	25.8×17.8 25.9×36.0	秋岡 武次郎 コレクション
16	景斎英寿	江戸島鎌倉道中記	嘉永3年(1850)	木版刷彩	36.1×49.5	南波 松太郎 コレクション
17	葛飾為斎	量地図説(挿絵)	嘉永5年(1852)	木版	18.3×12.2	秋岡 武次郎 コレクション
18	鎌形紹真 (鎌形蓮斎)	日本絵図		木版刷彩	39.8×57.4	南波 松太郎 コレクション
19	鎌形紹真 (鎌形蓮斎)	江戸鳥瞰図		木版刷彩	37.2×54.6	南波 松太郎 コレクション
20	鎌形紹意	新刻改正 東海道細見大絵図 全		木版刷彩	69.8×141.5	南波 松太郎 コレクション
21	北尾重政 (二代北尾重政)	西湖之八景武之金沢模写図		木版刷彩	35.0×45.6	南波 松太郎 コレクション
22	西川祐春	大日本道中行程細見記大全	安政4年(1857)	木版刷彩	18.4×8.5	南波 松太郎 コレクション
23	一宝斎国盛 (二代歌川国盛)	江戸名所古跡一覧		木版刷彩	38.3×51.8	南波 松太郎 コレクション
24	喜斎立祥 (二代歌川広重)	大日本名所一覧 全		木版刷彩	36.5×122.9	南波 松太郎 コレクション
25	一立斎広重 (三代歌川広重)	東海道五十三次一覧(十枚続き)	文久3年(1863)	木版刷彩	36.2×250.0	
26	歌川国輝 (二代歌川国輝)	奥州海岸一覧(三枚続き)	明治1年(1868)	木版刷彩	36.4×73.5	池長 香 コレクション
27	一躍斎国輝 (二代歌川国輝)	東京名所独案内 全		木版刷彩	50.4×72.6	南波 松太郎 コレクション
28	一川芳員 (歌川芳員)	横浜明細全図	慶応4年(1868)	木版刷彩	49.2×91.0	南波 松太郎 コレクション
29	歌川国利	萬々歳米の壽(三枚続き)	明治10年(1877)	木版刷彩	36.6×73.8	秋岡 武次郎 コレクション
30	橋本周延	菊八千代祝賀壽(三枚続き)	明治12年(1879)	木版刷彩	36.8×73.7	秋岡 武次郎 コレクション
31	橋本玉蘭斎 (歌川貞秀)	地球万国全図	嘉永6年(1853)	木版刷彩	37.8×104.8	南波 松太郎 コレクション
32	橋本玉蘭斎 (歌川貞秀)	蝦夷閩境輿地全図	嘉永7年(1854)	木版刷彩	123.4×99.0	南波 松太郎 コレクション
33	歌川貞秀	富士詣独案内(三枚続き)	安政6年(1859)	木版刷彩	37.0×74.1	池長 香 コレクション
34	橋本玉蘭斎 (歌川貞秀)	御開港横浜大絵図 完	万延1年(1860)	木版刷彩	69.3×189.8	南波 松太郎 コレクション
35	橋本玉蘭斎 (歌川貞秀)	常陸国全図	文久2年(1862)	木版刷彩	104.8×132.8	南波 松太郎 コレクション

No.	作者	資料名	年代	版種	寸法(cm)	備考
36	歌川貞秀	東海道高輪風景(三枚続き)	文久2年(1862)	木版刷彩	36.1×73.0	
37	歌川貞秀	肥前長崎丸山廟中之風景 肥前崎陽玉浦風景之図(六枚続き)	文久2年(1862)	木版刷彩	35.8×148.0	池長 香 コレクション
38	歌川貞秀	東海道六郷渡風景(三枚続き)	文久3年(1863)	木版刷彩	35.6×74.8	池長 香 コレクション
39	歌川貞秀	東海道神奈川之勝景(三枚続き)	文久3年(1863)	木版刷彩	36.8×73.0	
40	歌川貞秀	東海道箱根山中図(三枚続き)	文久3年(1863)	木版刷彩	36.7×72.8	
41	歌川貞秀	東海道薩陀味之景(三枚続き)	文久3年(1863)	木版刷彩	36.8×74.1	
42	歌川貞秀	東海道沖津駅勝景(三枚続き)	文久3年(1863)	木版刷彩	36.5×73.9	
43	歌川貞秀	淀川八幡山勝景(三枚続き)	文久3年(1863)	木版刷彩	37.2×76.7	池長 香 コレクション
44	歌川貞秀	京都一覽図画(六枚続き)	元治1年(1864)	木版刷彩	36.0×146.3	池長 香 コレクション
45	歌川貞秀	大日本海陸図会 初	元治1年(1864)	木版刷彩	36.6×146.3	秋岡 武次郎 コレクション
46	歌川貞秀	大坂名所一覽(九枚続き)	慶応1年(1865)	木版刷彩	35.8×217.1	池長 香 コレクション
47	橋本玉蘭斎 (歌川貞秀)	大日本道中細見記 完		木版刷彩	88.0×163.4	南波 松太郎 コレクション
48	橋本玉蘭斎 (歌川貞秀)	奥州 仙台城細見全図 全		木版刷彩	89.3×97.4	南波 松太郎 コレクション
49	橋本玉蘭斎 (歌川貞秀)	校正 大日本輿地全図	明治5年(1872)	木版刷彩	72.3×207.1	南波 松太郎 コレクション
50	橋本玉蘭斎 (歌川貞秀)	清国上海全図	明治6年(1873)	木版刷彩	68.1×99.6	南波 松太郎 コレクション

(4) ギャラリー展示

深山龍洞展	元.4.11~5.25	かな書道作家・故深山龍洞氏の遺作	24件
郷土の作家たち	元.7.4~9.10	小磯良平、田村孝之介、金山平三の作品など	25点
安東聖空展	元.11.30~2.2.8	日本を代表するかな書道作家の作品	29件
川西英版画展	2.2.10~4.5	「古道具屋」「アクロバット」などの版画	29点

3 学習室・図書室

(1) 学習室

学習室は、「見る、触る、考える」というテーマに基づいている。常設展示室の展示部門で十分に表現できない分野を具体的資料を自由に手で触り、動かして、その事物の感触を味わい、楽しみながら神戸の発展の姿を学習する情報資料提供の場で、次の3つのコーナーをもっている。

見るコーナー

博物館で資料展示が困難な、動きのある祭りや生産物の工程を示すもの、また建築物や、空からの都市景観、神戸の歴史などをビデオディスクを使って映像で紹介している。

これらは、リクエスト型のテレビで解説も日本語、英語のいずれでも聞けるようにしてあり、各自が自由に見たいものを選択できるようにしている。

触るコーナー

常設展示室の原始・古代部門に展示されている縄文時代、弥生時代、古墳時代の土器の模型を配置し、自由に触り、各時代の土器の解説を見聞きしながら、土器の感触を直接体験できるようにしている。

また国宝桜ヶ丘出土の6号銅鐸のレプリカ（複製）にも触れ、銅鐸の音色を楽しんだり、壁面に描かれた古代人の生活想像画を見ながら、古代人のくらしを身近に感じてもらうというものである。

考えるコーナー

神戸に伝わる歴史や話題を、モニターテレビから放映される各コース5問題を視聴して、解答を考えていくのである。各席に備えつけられた操作盤の押ボタンを動かして、解答の正誤が、すぐにわかるようになっている。

各コースとも、1問題を2分程度にまとめ、10分間、このクイズを楽しむことができる。

(2) 図書室

この図書室は、神戸に関係したもの、東西文化交流に関係したもの、考古学に関係したもの、南蛮・紅毛美術に関係したものを4本柱としている。

館内の展示部門の基礎的理解を深めていきたい人、専門的に探求しようとする人たちのために気安く利用できる開架式の図書室である。

4 普及事業（平成2年度）

・博物館独自の事業

(1) 夏休み歴史散歩	2.7.31~8.1	2教室	48人
(2) 夏休み土器づくり教室	2.8.2~3	成形 講師 陶芸家 西念秋夫氏	
	2.8.17	焼成 2教室	59人
(3) 文化人類学入門	5回		481人
			(小計 588人)

・共催事業

(1) ミュージアム・コンサート (16回) [市民文化振興財団]			2,575人
	2.5.12	アンサンブルコパン	
	2.6.19	バッハ一家の協奏曲	
	2.6.20	モーツァルト周辺の協奏曲	
	2.6.22	北浦洋子+スヴェトラ・プロティチ	
	2.7.6	広井敏夫ギターリサイタル	
	2.7.7	尾畑真知子+秀治ジョイントリサイタル	
	2.10.2	長岡純子ピアノリサイタル	
	2.10.19	瞑想庭園	
	2.10.23	バイオリン/梅沢	
	2.11.15	野田 & 平沼	
	2.11.30	安楽みゆき & 町田百々子	
	3.1.17	ヴィラント・クリケンリサイタル	
	3.1.25	港の見える街で見た夢	
	3.1.30	藤井+三和ジョイントリサイタル	
	3.2.5	ジパングコンサート	
	3.3.9	アンサンブルコパン	
(2) 午後のシャンソン (9回) [シャンソン協会]			1,475人
	2.4.1	鈴木潔子/安野千智子	
	2.4.8	永井多香子	
	3.2.17	堀 邦子	
	3.2.24	山田 英	
	3.3.3	鈴木潔子	
	3.3.10	条 顕	
	3.3.17	村山清美	
	3.3.24	合掌一朗	
	3.3.31	宮西都代	

(3) 映画上映会	(20回)		
国際映画フェスティバル	2回	〔神戸映画サークル協議会〕	350人
安心して老いるために	12回		3,793人
100人の子供たちが……	1回		212人
老人と海	3回		326人
騎馬民族国家…高句麗編…	1回	〔騎馬民族国家上映実行委員会〕	284人
国会100年	1回		53人

(4) 邦楽サロン (7回) 〔兵庫県邦楽鑑賞会〕 916人
 第5回三味線音楽シリーズ「江戸の悪と華」

- 2. 12. 1 「清元」清元延柳／清元延さだ世／清元延柳暉
- 2. 12. 8 「義太夫」竹本綾春／豊澤雛代
- 2. 12. 15 「常磐津」常磐津小欣司／常磐津綱男
- 2. 12. 22 「長唄」 杵屋勝之弥／杵屋勝寿治／杵屋寿浩
- 3. 1. 12 「大和楽」大和三千世／大和久満他
- 3. 1. 26 「須磨琴」小池美代子／三浦徳子／山崎八重子他
- 3. 2. 16 「地歌」 菊聖公一／菊津木昭／堀内崇嶺他

(5) その他	(2回)		
2. 12. 9	KCCのつどい (ダンスパーティ)		133人
2. 12. 23	クリスマスキャロル		186人

(小計54回) (小計10,303人)
 合計10,891人

平成2年度事業一覧

	常設展示室 1,2,3,4,5	特別展示室1	南蛮美術館室	特別展示室2	ギャラリー	普及事業
2年	日本と外国との文化交流のようすを神戸に焦点をあてながら展示	〈企画展〉 南蛮・紅毛・異国趣味展 1/2(土)～5/2(日)		〈企画展〉 石峯寺展	郷土の作家たち展 1/2(土)～5/2(木)	文化人類学講演 (5/2、5/7、5/14、5/21、5/28) 夏休み歴史散歩 (7/2、7/7) 夏休み土器づくり教室 (8/2、8/7、8/14)
4		常設〔古地図企画展示〕 (日本図のあゆみ展)		常設〔南蛮企画展示〕 (長崎派の絵画名品展) 5/2(土)～7/2(日)	深山龍洞展 5/2(土)～7/2(木)	
5		〈特別展〉 THEびいどろ展 7/2(土)～9/2(日)			山下摩起展 7/2(土)～9/2(日)	
6		く ん 蒸				
7		〈特別展〉 手塚治虫展 9/2(日)～11/2(月)			郷土の作家たち展 9/2(日)～11/2(木)	
8		〈企画展〉 古代の都人の暮らし展	〈特別展〉 チャールズ・ワーグマン展 11/2(金)～1/2(月)		安東聖空展 11/2(金)～1/2(月)	
9		〈企画展〉 絵地図でたどる レトロ神戸展 1/2(土)～3/2(日)	常設 〔南蛮企画展示〕 (異国趣味の 工芸展)	常設 〔古地図企画展示〕 (浮世絵師の 作った地図)	別車コレクション 浮世絵展 1/2(土)～3/2(木)	
10		〈特別展〉 隠元禪師と黄檗宗の絵画 3/2(土)～5/2(日)			川西 英版画展 3/2(土)～5/2(木)	
11						
12						
3年						
1						
2						
3						

収蔵資料

1 新収資料

(1) 受贈資料

資料名	数量	寄贈者名
有岡信道氏個人写真	16冊	有岡秀躬
第11回国民体育大会記念写真帳	1冊	〃
第10給水丸進水記念写真帳	1冊	〃
COMMANDER SEVENTH FLEET 写真帳	1冊	〃
神戸空中写真	1枚	〃
木活字	24点	平野章太郎
金属活字	3点	〃
神戸関係写真	29枚	村上幸雄
神戸関係地形図	47点	山田稔

(2) 購入資料

資料名	数量	資料名	数量
ア 絵画・彫刻		オランダ・染付西洋風景図鉢	1点
田村孝之介 婦人像（黒いドレス）	1面	オランダ・染付落穂拾い図蓋付鉢	1合
山下摩起 降摩	1幅	オランダ・染付西洋少年図碗	5点
山下摩起 不動明王	1幅	オランダ・染付異国人物図碗	5点
柳沢伊信筆 海棠芥子綬帯鳥図	1幅	オランダ・染付魚獲図徳利	1点
鶴亭筆 竹に黄鳥図	1幅	イギリス・染付城郭図皿	9点
渡辺玄対筆 牡丹図	2幅	イギリス・赤絵西洋風景図深皿	1点
銅版画 ストックホルム情景	1面	イギリス・染付挿花文長円形大皿	1枚
山下摩起 観音	1幅	イギリス・染付西洋風景図長円形大皿	1枚
鶴亭筆 花鳥図	1幅	イギリス・染付異国風景図深皿	5枚
リーディングー 諸国馬図集	1冊	オランダ・染付異国風景図深皿	4枚
牛島若融筆 松虎図	1幅	オランダ・染付異国風景図深皿	1枚
牛島若融筆 笹に虎図	1幅	長崎製びいどろ瓶細工	1点
源頼朝平家追討論旨之図 歌川芳盛画	1枚	切子藍色被せガラス蓋付小壺	1点
鶴越 周延画	3枚続	カット脚付ガラス杯	1点
無冠大夫敦盛・熊谷次郎直実（無題）国久画	2枚続	カット手付きガラス水差し	1点
源平一ノ谷大合戦図 芳廉画	3枚続	緑色ワイン瓶	1点
清盛布引滝遊覧義平靈難波討図 芳房画	3枚続	オランダ製角形ガラス瓶	2点
木村兼葭堂筆 桃花図	1幅	グラヴェール唐草文ガラスコンポート	1点
		外国製プレスガラス皿	5枚
		型吹き輪花形ガラス小皿	10枚
イ 工芸品		イギリス・イタリア風景図皿	2枚
色絵神戸・大坂・伊勢・富士風景図大皿	1点	イギリス・イタリア風景図皿	1枚
オランダ・染付西洋風景図大鉢	1点	イギリス・異国風景図深皿（赤）	1枚

資料名	数量	資料名	数量
イギリス・異国風景図深皿（紫）	1枚	雑居地海岸通／生田神社（古写真）	1点
イギリス・イタリア風景図長円形皿	1枚	湊川神社（古写真）	1点
オランダ・染付異国風景図小皿	10枚	真光寺大仏／能福寺大仏（古写真）	1点
オランダ・染付異国風景図中皿	10枚	能福寺大仏／生田神社（古写真）	1点
オランダ・染付花卉文中皿	5枚	布引雌滝／有馬温泉（古写真）	1点
オランダ・縁赤小碗	5口	725 View of Kobe（古写真）	1点
オランダ・染付落穂拾い図蓋	20枚	イラストレイテッド・ロンドン・ニューズ 1868年3月14日号	1点
染付花卉文小皿	5枚	イラストレイテッド・ロンドン・ニューズ 1868年3月28日号	1点
染付小花文小皿	5枚	旧居留地海岸通	1点
イギリス・緑絵西洋少女図小皿	5枚	東海道線神戸・京都間特別乗車券	1点
イギリス・三色縁中皿	1枚	美術陶器商谷口商店広告	1点
イギリス・赤絵花鳥図小皿	20枚	和装の外国人女性（市田写真館撮影）	1点
イギリス・紫絵イギリス庭園図中皿	10枚	CITY AND HARBOUR OF KOBE, JAPAN	1点
イギリス・白磁長円形深皿	1枚	山陽鉄道時刻表	1点
イギリス・赤絵西洋風景図皿	1枚	日本名所絵葉書帳 2	1冊
染付紅毛人文八角鉢	1口	新版団扇見本帳	1冊
		うき世風俗古今くらべ	1点
ウ 書籍・典籍		舶来反物・新谷幸次郎引札	1枚
千葉龍ト 生花枝折抄	1冊	洋端物商・小西半兵衛引札	1枚
活花百瓶図	2冊	呉服太物帯地類・友井呉服店引札	1枚
小あつもり	2冊	大和生白縞縞伊予縞・松村善次郎商店引札	1枚
エ 古文書		海陸物産問屋・大多荘右衛門等引札	1枚
己年祝儀金請取覚	1枚	西洋洗濯・山本洗濯店引札	1枚
川々国役金請取状	1枚	舶来硝子板石版美術画各種販売商・伊浅商店引札	1枚
阿波屋長兵衛仕切状	1通	御琴三味線仕入所・山本卯兵衛引札	1枚
オ 考古資料		諸竹生洪販売・大源引札	1枚
馬形埴輪	1点	売薬卸問屋・飾磨甲子館引札	1枚
青磁碗	1点	神戸税関海陸運輸連絡設備工事之図	1枚
カ 歴史資料		神戸税関陸上設備工事之図	1枚
HILLS IN KOBE	1点	神戸港修築計画平面図	2枚
南から居留地を望む（古写真）	1点	三菱造船株式会社神戸造船所一般図	1枚
諏訪山から東を望む（古写真）	1点	三菱造船株式会社神戸造船所概要	1冊
HARPER'S WEEKLY	1点	ウィルキンソン・ダビッドストラー会社広告	1点
THE ILLUSTRATED LONDON NEWS	1点	神戸・御影・垂水・六甲山電話番号簿	1冊
布引遊園／富士山（古写真）	1点	紐育スタンダード石油会社広告	1点
ホテル・デ・コロニー／京都（古写真）	1点		
居留地海岸通（古写真）	1点		
居留地海岸通／長崎港（古写真）	1点		

資料名	数量
則武ブリキ製罐所広告	1点
観艦式記念海港博覧会リーフレット	1冊
宝満寺歴代名簿	1冊
海泉寺歴代名簿	1冊
長福寺歴代名簿	1冊
神戸市編入請願状(明治22年)	1冊
福原松浦楼青物・生魚通	18点
入湯御宿・二階坊七三郎引札	1点
加奈陀・南米・布咄渡航案内	1点
神戸古今対照地図説明書	1点
箏曲 浪の花楽譜	1点
神戸市伝染病史	1点
神戸市平野衛生組合規約	1点
永代借地問題について	1点
湊川西洋料理酒場喫茶業組合創立10周年記念誌	1点
観艦式記念観光と情緒	1点
時刻表(昭和19年)	1点
神戸都市計画図(昭和28年)	1点
英国コーツ会社製造世界第1等カタン系	1点
大日本国一手売捌元モルフ商会引札	1点
新三菱重工業神戸造船所進水記念絵葉書	32点
小林燐寸株式会社関係資料	54点
メリケン波止場から北を望む(古写真)	1点
有馬道(古写真)	1点
燐寸商標登録願	6点
Handbook of Memorials Kobe College 1934	1冊
THE ROMANCE OF KOBE	1冊
THE LEAVEN IN JAPAN	1冊
KOBE TIENSIN SERVICE(パンフレット)	1点
KOBE TIENSIN SERVICE	1点
KOBE INVITES YOU(リーフレット)	1点
YAMATO HOTEL(リーフレット)	1点
60 Selected Pictures of Mikado's Empire Fine Souvenir for Visit to Japan	1冊
名所風俗写真帳	1冊
和磁石 さかいや仁兵衛作	1点
和磁石 豊	1点

資料名	数量
和磁石 ㊦	1点
和磁石 逆針 さかいや仁兵衛作	1点
和磁石 逆針 時平作	1点
和磁石 逆針 はりや九兵衛作	1点
和磁石 正逆針両用	1点
MEIKLEJOHN'S JAPAN DIRECTORY, 1885	1冊
移民収容所建築概要	1冊
インビレスポスター 長岡駆虫剤製造株式会社	1点
旅行必携 鉄道旅客独案内	1点
金物上品吟味大安売所・金井平次郎引札	1枚
唐チリメン金巾販売商・久保商店引札	1枚
唐縮緬友仙類金巾販売・久保正徳付店引札	1枚
汽車積其他運搬 斎木運送店引札	1枚
汽車積其他運搬 斎木運送店引札	1枚
呉服太物新調衣類・辰井清蔵引札	1枚
呉服太物類大勉強売捌所・西京出店引札	1枚
各国汽車汽船積京阪神間曳船積・森本運送店引札	1枚
和洋雑貨類燐寸軸木委託販売処・上場和郎引札	1枚
鮮魚商・魚谷権四郎引札	1枚
鮮魚商・魚谷権四郎引札	1枚
鮮魚商・魚谷権四郎引札	1枚
鮮魚商・魚谷権四郎引札	1枚
呉服太物商・大崎利右衛門引札	1枚
鍼力細工商・大前福太郎引札	1枚
素麵製造販売処・小川茂兵衛引札	1枚
石油種油白絞諸色油・奥田支店引札	1枚
呉服商・小仲宇八、定宿・上野しな引札	1枚
太物商・梶田茂兵衛引札	1枚
各国洋酒及香水和洋食料品・日下部兵蔵引札	1枚
呉服商・合田菊右衛門引札	1枚
呉服商・合田菊右衛門引札	1枚
呉服商・合田菊右衛門引札	1枚
荷造業・古組引札	1枚
和洋硝子商 燐寸軸木商・新嘉店引札	1枚
酒類販売処・武本百祐引札	1枚

資料名	数量
惣花他醸造元・中谷保兵衛引札	1枚
清酒卸売所・中谷保兵衛引札	1枚
御菓子製造・橋本重保引札	1枚
御印判彫刻所・文尚堂引札	1枚
呉服太物唐物売捌所・松木藤兵衛引札	1枚
呉服太物商・丸井藤治郎丸井店引札	1枚
呉服洋反物るい・溝田佐太郎引札	1枚
海産物問屋 貿易、鎗野幸太郎引札	1枚
真綿蓮蚊帳・吉岡伊兵衛引札	1枚
石油正種油 諸色油・吉田金助引札	1枚
呉服商・古仲宇八、定宿・上野しな引札	1枚
姫路丸中津川丸・阪本組引札	1枚
懸硯	1点
神戸名所絵葉書	1組
神戸名所遊覧記念絵葉書	1組
神戸観光絵葉書	1組
神戸名勝絵葉書	1組
神戸行幸記念(絵葉書)	1組
神戸(絵葉書)	1組
有馬名勝絵葉書	1組
有馬えはがき	1組
新有馬絵葉書	1組
有馬名所(絵葉書)	1組
六甲頂上登山記念絵葉書	1組
有馬六甲絵葉書	1組
摩耶山トケープルカー(絵葉書)	1組
摩耶山名勝(絵葉書)	1組
絵端書	1組
湊川神社絵葉書	1組
湊川神社絵葉書	1枚
須磨名所絵葉書	1組
山陽鉄道線	1枚
六甲山・摩耶山絵葉書	1組
観艦式記念絵葉書	1枚
神戸市電気局市営記念絵葉書	2枚
昭和5年特別大演習 観艦式記念絵葉書	1組
昭和5年10月神戸沖ニ於ケル大観艦式光景	1組
観艦式記念絵葉書	2枚
昭和8年5月6日大日本国防婦人会第1回総会記念絵葉書	2組

資料名	数量
みなとの祭絵はがき	1組
みなとの祭創始記念絵葉書	4枚
近畿防空演習記念絵葉書	7枚
昭和10年5月大楠公六百年祭記念神戸実況	1組
昭和10年5月大楠公六百年祭記念絵葉書	1組
昭和10年5月大楠公六百年祭記念絵葉書	2枚
楠公六百年祭記念神戸観光博覧会絵葉書	4枚
市制五十年記念絵葉書	1組
昭和13年7月神戸附近大被害実況写真	1組
昭和13年7月5日神戸附近大被害の実況写真(第2報)	1組
神戸附近大被害実況写真(第2報)	16枚
神戸大被害実況はがき	8枚
神戸関係絵葉書帳	1冊
神戸地方大被害実況と復興に努むる市民	1組
神戸三越新館絵葉書	1組
招魂祭記念(絵葉書)	1組
私立兵庫教育協会付属兵庫女子海水場絵葉書	1組
神戸二中運動会絵葉書	1枚
神戸市湊川日ノ出庵総本店絵葉書	1枚
兵庫県農工銀行絵葉書	1組
神戸沿線五社絵葉書	1組
神戸絵葉書帳1	1冊
神戸絵葉書帳2	1冊
神戸名所絵葉書	1組
神戸名所絵葉書	1組
神戸名所絵葉書	1組
神戸名所絵葉書	1組
神戸名所絵葉書	1組
神戸名所絵葉書	1組
有馬名勝絵はがき帖	1冊
有馬名所絵葉書	1組
有馬名所絵葉書	1組
六甲山絵葉書	1組
六甲浜田清壽講不動明王建立記念えはがき	1組
神戸名所絵葉書	1組
神戸名所絵葉書	1枚
神戸名所絵葉書	1組

資料名	数量
湊川神社絵葉書	1組
神戸駅絵葉書	1組
須磨名所絵葉書	1組
須磨の風景・須磨小唄	1組
須磨名所絵葉書	1組
須磨寺遊園地絵葉書	1枚
須磨絵葉書	1組
舞子名所絵葉書	1組
神戸関係絵葉書	1組
神戸開港50年記念絵葉書	1組
神戸開港50年記念絵葉書	1枚
神戸港外大観艦式記念(絵葉書)	3枚
神戸博覧会記念絵葉書	3枚
みなとの祭創始記念絵葉書	1枚
大楠公 600年祭記念絵葉書	1組
長田神社列格50年記念絵葉書	1枚
市制50年記念絵葉書	1組
神戸地方水害絵葉書	1組
軍艦瑞鶴進水記念絵葉書	1組
兵庫県産業奨励館絵葉書	1組
神戸中央卸売市場絵葉書	1組
有馬温泉兵衛旅館絵葉書	1組
神戸市常磐回覧会記念絵葉書	1枚
神戸市蓮池小学校創立10周年記念絵葉書	1組
兵庫県立第2神戸中学校新校舎落成記念絵葉書	1組
神戸中央卸売市場絵葉書	1組
キ 地図・絵図	
デ・ウィット世界図(1680)	1点
デ・ウィット世界図(1668)	1点
ワルク世界図	1点
ファンケ世界図	1点
モルティエ世界図	1点
ゾイッター世界図	1点
ティリオン世界図	1点
実測神戸市地図(大正8年)	1点
摂津国八部郡大手村東須磨村相論絵図	1点
実測神戸市地図(大正2年)	1点

資料名	数量
実地踏測神戸市街全区(昭和8年)	1点
25,000分1地形図 有馬(昭和17年修測)	1点
仮製20,000分1地形図 日下部(明治22年)	1点
仮製20,000分1地形図 今津村(明治20年)	1点
六甲山略図	1点
有馬付近	1点
瀬戸内海沿海々図	1点
日本内海 神戸港(大正14年改)	1点
日本内海 和泉灘及播磨灘(大正10年改)	1点
東尻池村公有地産絵図	1点
東尻池村用水路普請絵図	1点
吉田新田絵図	1点
仮製20,000分1地形図 淡河町(明治32年)	1点
仮製20,000分1地形図 古市村(明治32年)	1点
仮製20,000分1地形図 前開村(明治30年)	1点
仮製20,000分1地形図 日下部村(明治30年)	1点
神戸市街地図(大正10年)	1点
神戸市大地図(大正6年)	1点
ブラウン・ホーヘンベルク世界都市図帳(復刻版)	3箱
西須磨村地籍図	1冊
新板増補 大坂絵図	1冊
橘保春 高野山絵図	2冊
高野山細見大絵図(文化10年)	1冊
モンタヌス出島図	1枚
ク 複製・模型・模造	
投上銅鐸 複製	1点
荒神谷1号銅鐸 複製	1点
荒神谷5号銅鐸 複製	1点
吉武高木遺跡出土細形銅戈 複製	1点

(3) 保管転換資料

資料名	数量	受入先
オルテリウス タルタリア図(1598年版)	1点	市長室
(4) 購入図書 279冊		
(ただし雑誌はのぞく)		
ア 考古関係	15冊	「日本近代思想大系」(第1,3,11,19,23巻) 「近世庶民生活史料 藤岡日記」(第7,8巻)
カ 郷土関係	3冊	「甲陽史学 1~5」 「東播磨古代瓦聚成」 「重要文化財太山寺仁王門修理工事報告書」
イ 歴史関係	50冊	「日本歴史大系」(別巻 総索引) 他
ウ 美術関係	91冊	「シリーズ 世界のお祭り」(第1~8,10巻) 「シリーズ 子どもとつくる」(第2,11巻) 「うつくしいえ」
ク その他	65冊	「補訂版 国書総目録」(第5~8巻、著者別索引) 「昭和ニュース事典」(第1,2巻) 「中国博物館総覧」(上巻) 他
ケ 外国語図書	16冊	“Atlas of Columbus and The Great Discoveries” “In Search of V. O. C. Glass” “中国歴代銅鏡図録” 他
エ 地理・地図関係	10冊	「日本歴史地名大系」(第3,25巻) 「水戸佐倉道分間延絵図」(第1巻) 「日光道中壬生通分間延絵図」(第1,2巻) 他
オ 社会科学関係	17冊	「近代庶民生活誌」(第1~10巻)

2 資料の特別利用

(1) 館外貸出

貸出先	展覧会名	期間	点数	資料名
神戸海洋博物館	常設展示	平成2年4.1~3.31	1	ブロンズ製平清盛坐像(西村公朝作)
東京国立博物館	日本国宝展	2.4.10~5.27	21	国宝桜ヶ丘銅鐸銅戈(一括)
町田市立国際版画美術館	開館3周年記念・近世日本絵画と絵手本・画譜—一名画を生んだ板画—展	2.4.19~6.17	7	鴛鴦図(宋紫石)双鶴図(大友月湖)花鳥図(董九如)柳蔭野馬図(黒川亀玉)松溪載鶴図(鈞雲泉)輞川図巻(白雲)黄甲伝臙図(熊斐)
福島県立博物館	企画展 亜欧堂田善とその系譜	2.4.21~6.10	29	今戸瓦焼図(亜欧堂田善)大日本金龍山之図(同)江戸名勝図(伝亜欧堂田善)両国夕涼図(伝亜欧堂田善)ミメグリノツ(伝亜欧堂田善)地球儀を持つ西洋人物図(遠藤田一)異国風景人物図(司馬江漢)三囲景(司馬江漢)両国橋(司馬江漢)三囲雪景図(安田田騏)江戸近国風景(安田雷洲)花籠と蝶(若杉五十八)
静岡県立美術館	静物—黙せる事物たちの祭典	2.4.21~6.10	1	花籠と蝶(若杉五十八)
サントリー美術館	描かれた自然II—画家と旅—	2.4.24~5.24	6	駿州柏原富士図(司馬江漢)富嶽山頂図(白雲)磐城紀行図巻(白雲)西国名所紀行図(白雲)東海道紀行図巻(白雲)奥州白河郡大垪村山泉図(大野文泉)
仙台市博物館	特別展 吉野懐紙と桃山の遊楽	2.4.28~6.3	4	花下群舞図屏風 鉄砲蒔絵大鼓胴 天正カルタ版木重箱
博物館明治村内帝国ホテル中央玄関展示室	第24回明治村茶会帝国ホテル席に展示	2.5.9~5.10	1	天竺之図(秋岡コレクション)
大田区立郷土博物館	特別展 絵図・地図でみる大田区	2.5.27~6.24	10	嘉永改正府郷御江戸絵図 安政改正府郷御江戸絵図 改正東京御絵図 改正東京府管轄測量全図 従馬喰町東京見物独阿人内略図(以上南波コレクション)江戸図)日本分国図(二)武蔵東海道 森幸安日本分国図武蔵国之図 江都近郊名勝一覽之図全 東都近郊一覽図全(以上南波コレクション)分国図) 荏原東多摩両郡全図(秋岡コレクション)
兵庫県立歴史博物館	特別展 願い かなえ たまえ—古代人の呪術と信仰—	2.7.14~9.2	15	石峯寺経塚出土遺物(一括)
神戸海洋博物館	特別展 海の引札展	2.7.20~8.31	11	旅館・海運館引札 汽船取扱所・加納廻漕店引札 小野浜造船所弁当屋・寺本久吉引札 貿易商・中

貸出先 展覧会名 期間 点数 資料名

神戸市文書館	文書館開館記念展示会	2.7.20~8.31	9	野左平引札 岡崎汽船代理店・大カツ本店同支店引札 大阪商船会社荷物取扱所・伊達廻漕店引札 伊達廻漕店引札 鯨業・畑田和吉引札 諸荷物運送・前田治右エ門引札 日本郵船株式会社貨物取扱所高見商店引札 加納廻漕店引札 版木(寄託資料)
大村市教育委員会(大村市立資料館)	特別展示 天正遣欧少年とその時代	2.7.21~8.3	3	B B印動物肥料兼松房次郎商店広告 播磨国宮林位置全図 兵庫青物定市場図 神戸西部耕地整理地区全図 武庫郡住吉村耕地整理組合沿革誌 明治18年摂津国八部郡全図 大正5年篠原地区 住吉川筋付近絵図 御影町土地宝典 泰西王侯騎馬図(複製)都の南蛮寺図(複製)聖フランシスコ・ザヴィエル像(複製)
鳥取県立博物館	特別展 卑弥呼の時代をさぐる～発掘が語る弥生文化～	2.7.27~8.26	4	国宝桜ヶ丘3号銅鐸 国宝桜ヶ丘4号銅鐸 国宝桜ヶ丘1号銅鐸(複製) 国宝桜ヶ丘5号銅鐸(複製)
福山市鞆の浦歴史民俗資料館	特別展 朝鮮通信使と福山藩港・鞆の津	2.7.28~8.26	2	朝鮮人來朝図(羽川藤永)朝鮮人 大行列図
浜松市博物館	第12回特別展 遠州灘	2.7.28~9.9	13	日本大絵図 本朝図鑑綱目 大日本海岸全図 大日本沿海略図 大日本海陸全図 遠江国(分国図No.2の内) 遠江国全図 旅中懐宝 大日本籌海図誌(秋岡コレクション)
滋賀県立琵琶湖文化館	特別展 浮世絵—民衆に生きる美—	2.8.1~8.26	30	望遠鏡美人(磯田湖龍齋)両国橋夕涼見(奥村政信) 遠眼鏡美人(北尾政演) 近江八景(北尾政美) 婦人職人分類・びるとろ師(喜多川歌麿) 婦人相学十鉢・かはゆらしき相(喜多川歌麿) 揚弓場図(司馬江漢) 高野の玉川(鈴木春信) 近江八景(歌川豊春) 浅草金龍山五紫松(窪俊満) 海上安全万代寿(河鍋曉斎) 北斎漫画(葛飾北斎) 一筆画譜(葛飾北斎)
長崎市立博物館	旅博協賛 世界のなかの長崎 前期	2.8.3~9.2	37	花鳥図(森蘭齋) 柘榴に白頭翁図(渡辺秀石) 松に鶴図(小原巴山) 梅に金鳩図(宋紫崗) 牡丹に蝶図(巖江雲) 柳燕図(鄭培) 風牡丹図(鄭培) 花卉小禽捕虫図(高釣) 柳鴨図(熊斐) 五位鷺図(熊斐) 双鴨図(熊斐文) 双鶴図(大友月湖) 牡丹に吠々鳥図(大友月湖)

貸出先	展覧会名	期間	点数	資料名
				牡丹に綬帯鳥図(鶴亭)松に白頭翁図(鶴亭)新柳に叭々鳥図(諸葛監)翠柳芙蓉白鷺小禽図(諸葛監)桃に尾長鳥図(諸葛監)枇杷に小禽図(費漢源)菊に白頭翁図(鸞郷)南天に白頭翁図(宋紫石)寒梅綬帯鳥図(宋紫石)鴛鴦図(宋紫石)葡萄図(宋紫石)叭々鳥図(宋紫石)水鳥図(宋紫石)花鳥図(鏑木梅溪)花鳥図(津田北海)花鳥図(董九如)菊に白頭翁図(玉木鶴亭)一路功名図(熊斐)双鶴図桃鹿図(広渡湖秀)清泉白鶴図(熊斐)花鳥画帖(大西圭齋)来禽図卷(小原慶山)
旅博協賛 長崎 中期	世界のなかの	2. 9. 4 ~ 9. 30	46	長崎唐蘭館図(伝渡辺秀石)象図(渡辺鶴州)蘭船図(金銀満載図)(広渡湖秀)唐船図(広渡湖秀)花鳥風景図(若杉五十八)蘭船図(石崎元章)蘭船図(荒木元慶)蘭船図(石崎融思)ブロンホフ家族図(石崎融思)品川氏像(石崎融思)瀬海都城図(荒木如元)万国人物図(伝荒木如元)外科手術図(伝荒木如元)紅毛婦人図(荒木君膽)長崎芸妓図(荒木君膽)紅毛人図(松井元仲)紅毛男女図(松井慶仲)長崎港図・ブロンホフ家族図(川原慶賀)ドゥーフ像(川原慶賀)異国風景人物図(榊有隣)オランダ船中図(城義隣)紅毛人食卓図(城義隣)紅毛ボンポコボン図(西苦楽)蘭船図(梅園)紅毛人男女図(田口盧谷)象図粉本(渡辺鶴州)ブロンホフ家族図(城義隣)ブロンホフ家族図(仙芝)長崎唐館交易図卷(渡辺秀詮)群仙星祭図(河村若芝)南極老人図(渡辺秀石)双鯉図(荒木元融)双鯉図(石崎融思)関羽図(松井慶仲)関羽図(木下逸雲)鐘馗図(山口重春)東方朔図(北山寒巖)渡唐天神図(北原慶山)関羽図(広渡湖秀)双鯉図粉本(渡辺秀詮)双鯉図 象図(長崎版画)埴菲列婦富之妻(長崎版画)

貸出先	展覧会名	期間	点数	資料名
兵庫県立近代美術館	開館20周年記念特別展 日本美術の19世紀	2. 9. 1 ~ 9. 30	38	初代玄々堂肖像(高橋由一)生人形浅草奥山(歌川国芳)真写月花の姿絵(落合芳幾)西洋道中膝栗毛(仮名垣魯文)古今珍物集覧(歌川国輝)博覧会図式 第一回内国勸業博覧会美術館之図(三代歌川広重)元ト昌平坂聖堂ニ於テ博覧会図(昇齋一景)元昌平坂ニ於テ博覧会諸人群集之図(昇齋一景)大久保利通肖像(小林清親)西京舞子嘉代大阪舞子一鶴東京芸妓小吉(小林清親)水辺古城図(初代玄々堂)西洋画写図本(初代玄々堂)教章携帰埃国銅石版綴(岩橋教章)右大臣大久保公(キョッソーネ)李仏戦争画図(久保田米僊)中村芝翫(スモリック)市川団十郎(スモリック)東京芸妓松子(亀井至一)寸陰漫稿(渡辺幽香)西画指南(川上冬崖)日本名所風俗写真帳VI
大阪城天守閣	特別展 生活の中の花・ 緑——錦絵に見る	2. 9. 2 ~ 9. 30	16	名所江戸百景の内 霞がせき するがてふ 大伝馬町こぶく店 猿わか町よるの景(以上歌川広重)諸国名所百景の内 東都高輪海岸 武州横浜岩亀楼 大阪天保山 摂州布引の滝 播州舞子の浜 播州室津真景 阿波鳴戸真景 対州海岸 肥前五島鯨漁の図 肥前長崎目鏡橋 肥前長崎唐船の津 長崎丸山の景(以上二代歌川広重)
NHK事業部「大江戸・百花繚乱展」事務局(東京・日本橋三越本店 大阪・三越大阪店 名古屋・名古屋三越)	江戸東京 400年記念 大江戸・百花繚乱——江戸の美学と好奇心——	2. 9. 4 ~ 9. 16 2. 9. 19 ~ 10. 1 2. 10. 5 ~ 10. 10	10	風流無くてななくせ(葛飾北斎)紅毛人巡見之図(長崎版画)牡丹に唐草文望遠鏡(森仁佐衛門)天球全図の内 地球浮天 太陽真形 月輪真景 ORRERY 太陽と地球と月 雪輪(以上司馬江漢)風流さや絵(司馬江漢)
財団法人日本聖書協会 事務部関西支社(山形屋デパート文化ホール)	'90かごしま 世界の聖書展	2. 9. 5 ~ 9. 9	1	聖フランシスコ・ザヴィエル像(複製)
加古川総合文化センター	特別展 奈良・平安時代の出土遺物展	2. 9. 8 ~ 10. 7	3	魚住古窯跡群出土軒丸瓦 軒平瓦
滋賀県立近代美術館	模写の魅力 巨匠が学ぶ日本の名画展	2. 9. 10 ~ 11. 9	3	ファン・ロイエン花鳥図模写(谷文晁)ファン・ロイエン花鳥図模写(筆者不詳)
富士美術館	特別展 シルクロードの美術——東西交流の精華	2. 10. 2 ~ 10. 28 2. 11. 2 ~ 11. 25	32	染付芙蓉手花鳥文大皿 染付芙蓉手V.O.C.マーク入り大皿 色絵芙蓉

貸出先	展覧会名	期間	点数	資料名
兵庫県立歴史博物館	特別展 地獄—鬼と閻魔の世界—	2. 10. 6~11. 25	5	蓉手V.O.C.マーク入り大皿 染付芙蓉手水禽文皿 染付芙蓉手樹下人物文大皿 南シナ海引き揚げ磁器 染付牡丹に宝尽し文手付水注 播州問答私考鈔
秋田市立千秋美術館	開館一周年記念—秋田蘭画展—	2. 10. 10~11. 4	23	燕子花に西洋ハサミ図(佐竹曙山) 椿に文鳥図(佐竹曙山) 蓮花図(小田野直武) 桜花図(佐竹義躬) 紅毛童子図(田代忠国) 太上老君図(小田野直林) 西洋婦人図(平賀源内) 複製 獅子のいる風景図(司馬江漢) 不忍池図(司馬江漢) 物類品隣(平賀源内) 紅毛雑話(森島中良) ヨンストン動物図譜(ヨンストン) 大画法書(ライレッセ) 反射式覗き眼鏡(外国製)
和泉市久保惣記念美術館	特別展示 扇絵—日本・中国・朝鮮半島—	2. 10. 10~12. 2	2	名公扇譜(八種画譜の内) 元秀印 京名所図扇面(寄託品)
福岡市博物館	対外交流史 I —大航海時代と博多—	2. 10. 17~11. 25	28	泰西王侯騎馬図 南蛮屏風 花下群舞図 万国総図人物図 聖フランシスコ・ザヴィエル像 師父ニ童子図(伝信方) 教会暦祝日図 貝貼り書簞笥 住吉社図 蒔絵螺鈿鮫皮貼り鞍袋形洋箱 南蛮人蒔絵箱 鉄砲蒔絵太鼓胴 天正かるた 版木重箱 ウンスンかるた プトレマイオス地図帳(B. シルバヌス) アジア図(メルカトル) アジア図(デ・ヨーデ) 中国図(メルカトル) アジア図(ホンディウス) 世界図(ホンディウス) 世界図(ブラウ) 日本図(プリエ) 日本・蝦夷島図(グットリー) 日本図(ケンベル、ショイヒツェル) 乾坤體義(マテオ・リッチ) 日本におけるキリスト教の勝利(トリゴ) 東方案内記(リンスホーテン) 水車のある西洋風俗図 師父読書図(以上2点寄託品)
野洲町立歴史民俗資料館	秋期特別展 平家物語と 祇王—祇王井・祇王没後八百年	2. 10. 26~11. 25	1	源平合戦図屏風(一の谷・屋島合戦図)
埼玉県立博物館	特別展 南蛮の美術	2. 10. 27~12. 2	25	聖フランシスコ・ザヴィエル像(複製) 泰西王侯騎馬図屏風(複製) 西洋風俗図屏風 出陣図 二武人図(伝信方) 都の南蛮寺図 万国人物図 万国総図 四都図・世界

貸出先	展覧会名	期間	点数	資料名
中津川市教育委員会 (中津川市苗木遠山史料館2階特別展示室)	戦国期の武将と中津川	2. 11. 2~11. 27	1	図屏風 天竺之図 新大陸図(ミュンスター) アジア図(ミュンスター) 太平洋図(オリテウス) 地球儀 南蛮人蒔絵鞍 南蛮鐙 小柄 刀剣付属品(柄) 刀剣付属品(小柄・目貫など) 洋剣形柄 脇差 十字架南蛮模様金蒔絵印籠 南蛮人柄鏡 南蛮人喫煙図柄鏡 南蛮人散策図八稜鏡 重文・織田信長像
財団法人神戸市民文化振興財団(神戸市役所・市民ギャラリー(神戸市庁舎1号館2階))	戦後神戸における日本画 秀作展—PART I—	2. 11. 2~12. 10	2	菩薩(山下摩起) 牡丹(山本大慈)
稲沢市荻須記念美術館	絵画による同窓会展	2. 11. 8~12. 2	2	静物(小磯良平) 二人の少女(小磯良平)
秋田市立千秋美術館	開館20周年特別展 弥生時代の九州と畿内	2. 12. 9~12. 25	2	国宝・桜ヶ丘5号銅鐸(複製) 国宝桜ヶ丘1号銅戈(複製)
尼崎市教育委員会(尼崎市立田能資料館展示室)	神戸・港・異人館	2. 12. 1~3. 1	2	神戸情緒(神戸港) 神戸船室(以上川西英)
神戸地下街株式会社 旧アメリカ領事館官舎 神戸北野 White House 展示室	日本鳥瞰図展	3. 1. 1~3. 26	3	日本鳥瞰図屏風(南波コレクション) 中国鳥瞰図 木曾路名所一覽(以上池長コレクション)
株式会社ミキモト(ミキモトホール)	洋学の広がりと美術	3. 1. 5~1. 15	3	和蘭通船(司馬江漢) 蘭碗摘芳(大槻玄沢) 物類品隣(平賀源内) 西洋婦人図(伝平賀源内) 異国風景人物図(対福) 司馬江漢 異国工場図(司馬江漢) 紅毛婦人図(石川大浪) ヘイステル像(北山寒巖) 今戸瓦焼図(亜欧堂田善) 阿蘭陀風景(若杉五十八) 地球全図(2面) (司馬江漢) 大日本金龍山之図(亜欧堂田善) ゼルマニヤ廓中之図(亜欧堂田善) 観魚亭(安田田驥) 東海道五十三駅(14枚56図) (安田雷洲) 大画法書(ライレッセ)
大分県立芸術会館	第4回企画展 日本の音色展	3. 1. 5~1. 27	30	国宝桜ヶ丘1号銅鐸 国宝桜ヶ丘10号銅鐸 国宝桜ヶ丘6号銅鐸(復元品) 槐亭洞遺跡出土小銅鐸(複製)
福島県立博物館	開館20周年記念展 邪馬台国へのみち展	3. 1. 19~3. 21	4	国宝桜ヶ丘4号銅鐸(複製) 国宝桜ヶ丘5号銅鐸(複製)
岡山県立博物館		3. 2. 9~3. 10	2	

貸出先	展覧会名	期 間	点数	資 料 名
茨城県立近代美術館	戦後日本画の名作展	3. 2. 16~3. 24	1	雪の神戸港 (池田遙邨)
京都国立近代美術館	小磯良平遺作展	3. 2. 19~3. 24	18	池長孟肖像 肩かけをした少女
名古屋美術館 兵庫		3. 4. 13~5. 12		横向きの裸婦 神戸風景 自画像
県立近代美術館 東京		3. 5. 25~7. 7		洋服の二人 二人の少女 K婦
都庭園美術館 福岡市		3. 7. 20~8. 27		人像 静物 御影の風景 母子像
美術館 読売新聞大阪 本社		3. 9. 5~9. 29		(B) 糸を通す女 『働く人』 のエスキース(男の休息)『働く人』 のエスキース(レンガを積む男) 教会 座る男の習作 M嬢座像 帽子の少女(ポートレート)(以 上小磯良平)
NHKきんきメディア プラン(高島屋堺店)	シルクロード海道展 — 東西交易と文化の交流—	3. 2. 21~2. 26	25	遣唐使船模型 アンフォラ 色絵 西洋人 舞踏図皿 色絵花卉文皿 染付婦女道遙図文皿 色絵婦女道 遙図文皿 染付婦女道遙図文皿 色絵婦女道遙図文皿 染付芙蓉手 V.O.C.マーク入り大皿 色絵芙蓉 手V.O.C.マーク入り大皿 色絵象 にインド風俗図蓋付壺 色絵紅毛 人文蓋付碗 染付紅毛人文八角鉢 鉄絵紅毛人文皿(絵がわり) カ ットガラス蓋物 プレサガラス蓮 弁文皿(紫藍緑) 彩絵阿蘭陀人 文角形緑色ガラス瓶 金彩花卉文 椀付ガラス瓶・脚付ガラス杯揃 聖フランシスコ・ザヴィエル像(複 製) オリテリウス東印度諸島図 オルテリウス世界図 オルテリウ スアジア図 テイセラ日本図 プ ラシウス世界図 ホンディウスア ジア図
法相宗大本山薬師寺 (薬師寺大宝蔵殿)	玄奘三蔵特別展	3. 3. 20~5. 8	1	天竺之図(玄奘三蔵渡天図)
神戸海洋博物館	特別展 遊行と物見— 近世瀬戸内の旅人たち	3. 3. 20~5. 31	11	伊勢参宮膝くりげ道中寿語録 お かけ参り 浪華講看板 曙講看板 神宮教会・神風講社看板 讃州金 毘羅参詣海路全図 金毘羅出船所 平野屋佐吉引札 御定宿まつや与 兵衛引札 本朝図鑑綱目(石川流 宣)大日本国大絵図(石川流宣) 四国編礼絵図

(2) 特別利用

1. 館外貸出

年 度	件 数	貸 出 先	貸 出 点 数
59	22	21	264
60	27	27	416
61	43	41	435
62	39	33	448
63	39	36	316
1	49	46	435
2	48	46	459

2. 特別利用

	59 年 度		60 年 度		61 年 度		62 年 度		
	件	点	件	点	件	点	件	点	
熟 覧	30	180	45	325	51	426	60	424	
模 造	2	3	2	8	1	5	4	4	
撮 影	映画テレビ	9	53	15	63	7	29	30	92
	写 真	14	120	36	263	43	231	79	407
掲 載 許 可	198	379	176	469	210	522	258	724	
原 版 使 用	103	302	113	457	171	528	194	645	
紙 焼 付 与			40	219	22	69	48	248	
そ の 他							25	78	
合 計	356	1,037	427	1,804	505	1,810	698	2,622	

	63 年 度		元 年 度		2 年 度		
	件	点	件	点	件	点	
熟 覧	56	447	23	246	46	378	
模 造	4	8	4	6	3	5	
撮 影	映画テレビ	43	171	24	131	34	119
	写 真	64	475	52	213	40	257
掲 載 許 可	266	779	290	606	289	746	
原 版 使 用	212	705	220	587	240	853	
紙 焼 付 与	40	138	38	121	31	92	
そ の 他	30	140	25	86	36	90	
合 計	715	2,863	676	1,996	719	2,540	

入館者数

1 経年

(単位：人)

区分		年度								
		58	59	60	61	62	63	元	2	計
開催日数	特別展	110	115	140	128	164	138	217	128	1,212
	常設展	174	169	143	156	125	146	69	157	1,181
	計	284	284	283	284	289	284	286	285	2,393
入館者数	特別展	50,554	51,904	104,422	94,790	106,840	93,177	278,962	104,831	974,939
	常設展	32,696	27,901	32,092	31,918	23,572	37,136	13,944	40,321	250,540
	計	83,250	79,805	136,514	126,708	130,412	130,313	292,906	145,152	1,225,479
1日平均	特別展	460	451	746	741	651	675	1,286	819	804
	常設展	188	165	224	205	189	254	202	257	212
	計	293	281	482	446	451	459	1,024	509	512

2 年齢・階層別

(単位：人)

		元年度計	4月	5月	6月	7月	8月	9月	10月	11月	12月	1月	2月	3月	2年度計
		開催日数 (特別展)	286 (217)	24 (-)	24 (-)	25 (-)	25 (9)	27 (27)	20 (2)	25 (22)	23 (16)	22 (21)	22 (-)	23 (11)	26 (20)
常設 展示	一般	9,349	4,379	5,189	4,592	2,463		2,456	321	816		4,029	1,822	935	27,002
	高大生	974	500	596	396	357		454	26	82		355	160	265	3,191
	小中生	3,621	1,207	3,953	2,546	142		609	2	866		319	296	188	10,128
	小計	13,944	6,086	9,738	7,534	2,962		3,519	349	1,764		4,703	2,278	1,388	40,321
特別 展示	一般	242,442				3,812	15,307	2,373	22,337	17,709	6,010		2,667	6,308	76,581
	高大生	19,178				477	1,644	155	3,703	3,748	624		183	640	11,142
	小中生	17,342				435	1,942	79	7,374	5,651	424		163	1,014	17,108
	小計	228,962				4,724	18,893	2,607	33,414	27,108	7,058		3,013	8,083	104,831
事業	8,427	350	340	1,329	460	79		625	2,194	2,935	642	754	1,185	10,891	
合計	301,333	6,436	10,078	8,863	8,146	18,972	6,126	34,388	31,066	9,993	5,345	6,045	10,585	156,043	
入館者数/日	1,050	268	420	355	326	703	306	1,376	1,351	476	243	263	407	548	

3 特別展

入館者名 覧会期 (日数)	THEびいどろ展 7. 21~9. 2		手塚治虫展 10. 6~11. 11		チャールズ・ワーグマン展 11. 23~12. 24		隠元禪師と黄檗宗の絵画展 2. 16~3. 24		計 (128)			
	入館料	(38)	入館料	(32)	入館料	(27)	入館料	(31)				
有	一般	個人	800円	11,982	950円	17,726	700円	3,467	800円	4,116	37,291	
		団体	600円	622	750円	1,217	600円	231	600円	437	2,507	
		前売	700円	1,781	750円	8,990	600円	429	700円	507	11,707	
	(): シルバー 再掲	計	[425]	14,385	[217]	27,933	[203]	4,127	[335]	5,060	[1,180]	51,505
料	大学生	個人	700円	964	600円	a) 3,980	500円	516	700円	a) 492	a) 6,841	
		団体	500円	185	450円	a) 685	450円	474	500円	a) 19	a) 1,448	
		前売	600円	179	450円	a) 2,179	450円	74	600円	a) 27	a) 2,509	
		計		1,328		a) 6,844		1,064		a) 538	a) 10,798	
	高校生	個人	550円	721	} 大学生と同じ 料金区分である。	} 大学生と同じ 料金区分である。			550円		168	
		団体	300円	33					300円		52	
		前売	500円	45					500円		5	
		計		799							225	
	小中生	個人	300円	1,233	200円	3,051	300円	138	300円		97	4,519
		団体	150円	78	150円	1,181	200円	5	150円		3	1,267
前売		250円	110	150円	1,950	200円	9	250円		20	2,089	
計			1,421		6,182		152		120		7,875	
計			17,933		40,959		5,343		5,943		70,178	
ミュージアム・カード			2,273		1,966		1,122		1,169		6,530	
無料			6,018		15,375		2,815		3,915		28,123	
合計			26,224		58,300		9,280		11,027		104,831	
入館者数/日			690		1,822		344		356		819	

a) 高校生の数値を含む。

日誌

- 2. 4. 1 館長に宮崎辰雄前市長就任
- 5. 17 角田禮次郎最高裁判事来館
- 5. 24 消防訓練
- 6. 8 第2回公共建築賞優秀賞受賞
- 7. 8 中国陝西省社会科学院学術訪日団来館
- 7. 21 サ・びいどろ展 (9/2まで)
- 7. 24 博物館実習生の受入
(関西学院大8名、大手前女子大4名、大阪芸大2名、仏教大4名、7/28まで)
- 8. 7 博物館実習生の受入
第1回博物館協議会開催
(甲南女子大2名、青山学院大3名、神戸女子大5名、帝塚山大2名、姫路独協大2名、神戸大4名、8/11まで)
- 8. 28 博物館実習生の受入
(神戸大4名、京都外国語大2名、立命大5名、京都橘女子大2名、都留文化大1名、9/1まで)
- 9. 17 くん蒸作業 (9/22まで)
- 10. 6 手塚治虫展 (11/12まで)
- 11. 8 ドイツ・ケルマン民族博物館館長 Bott 氏来館
- 11. 23 チャールズ・ワーグマン展 (12/24まで)
- 3. 2. 3 元駐日英国大使 サー・ヒュー・ユータツツイ夫妻来館
- 2. 16 隠元禪師と黄檗宗の絵画展 (3/24まで)
- 3. 19 天津市友好代表団来館

予 算

項目	年度	61	62	63	元	2
資料購入費		80,000	80,000	80,000	80,000	80,000
資料整理費等		35,015	31,900	33,062	23,725	93,407
特別展等開催費		94,170	77,450	82,460	88,857	85,550
普及事業費		21,269	26,459	21,210	20,939	20,925
光熱水費		43,522	43,423	36,000	36,000	36,000
施設管理費等		71,134	72,420	72,420	73,129	76,455
事務費等		15,215	13,546	15,187	23,449	17,042
合計		360,325	345,198	340,339	346,099	409,379

博物館協議会

会 長

林 雪 光 元神戸市外国語大学学長 (学識経験)

副会長

佐 原 真 奈良国立文化財研究所埋蔵文化財センター研究指導部長 (")

委 員

加 藤 豊 神戸市立小学校教育研究会社会科部会長 (成徳小学校長) (学校教育)

石 川 賢 治 神戸市立中学校教育研究会社会科部会長 (玉津中学校長) (")

田 中 康 裕 神戸市立高等学校教育研究会社会科部会長 (赤塚山高等学校長) (")

前 田 薫 神戸市青少年団体連絡協議会顧問 (社会教育)

土 井 芳 子 神戸市婦人団体協議会会長 (")

志 水 利 達 神戸市PTA協議会副会長 (")

堂 菌 富 雄 神戸労働者福祉協議会会長 (")

荒 尾 親 成 元神戸市立南蛮美術館長 (学識経験)

池 上 忠 治 神戸大学文学部教授 (")

石 毛 直 道 国立民族学博物館教授 (")

石 田 善 人 岡山大学教養部教授 (")

貝 原 六 一 洋画家 (")

吉 村 元 雄 関西学院大学文学部教授 (")

高 尾 一 彦 神戸大学文学部名誉教授 (")

組織・職員

組 織 (2 . 3 . 31現在)



職 員

館 長	宮 崎 辰 雄	指導主事	赤 木 康 司 (歴 史)
副 館 長	檀 上 重 光	"	松 尾 隆 (")
事務局長	船 田 史 郎	事務職員	神 田 政 明
		"	武 川 一 志
管理課		学芸員	国木田 明 子 (文化人類)
管理課長	妻 木 敏 彦	"	岡 泰 正 (美 術)
主 幹	高 本 保 雄 (小磯記念美術館建設担当)	学芸係長	永 森 幸 雄 (歴 史)
管理係長	高 平 義 明	学芸員	宮 本 郁 雄 (考 古)
主 査	榑 真 輔 (小磯記念美術館建設担当)	"	問 屋 真 一 (歴 史)
事務職員	中 谷 一 雄	"	田 井 玲 子 (")
"	宮 津 時 未	"	森 田 稔 (考 古)
学芸員	辻 智 美 (小磯記念美術博物館担当)	"	勝 盛 典 子 (歴 史)
学芸課		"	三 好 唯 義 (地 理)
学芸課長	喜 谷 美 宣 (考 古)	"	成 澤 勝 嗣 (美 術)
事業係長	中 新 卓 爾		

職員の異動

- 2.4.20 津田 忠司 (学芸課) 転出
- 2.4.1 宮崎 辰雄 (館 長) 就任
- " 妻木 敏彦 (管理課) 東灘区より転入
- " 高本 保雄 (") 教育委員会事務局より転入
- " 榑 真輔 (") " "
- 2.4.20 武川 一志 (学芸課) 東灘区より
- 2.6.1 辻 智美 (管理課) 新規採用

