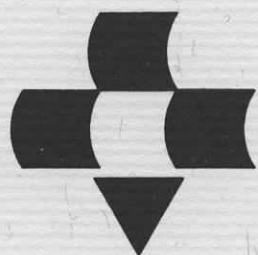


平成17年度

# 神戸市立博物館年報

No.22



# ☆目 次☆

沿 革 .....	2
事業概要 (平成17年度) .....	6
1 特別展示	
(1) 第90回特別展 ベルリンの至宝展 .....	7
(2) 第91回特別展 ナポレオンとヴェルサイユ展 .....	14
2 企画展示	
(1) 企画展 .....	25
(2) 南蛮紅毛美術企画展示 .....	33
(3) 古地図企画展示 .....	37
(4) 館外企画展示 .....	39
3 学習室・図書室 .....	40
4 普及事業 .....	42
5 特別展・企画展等の開催一覧 .....	45
6 刊行物 .....	46
収蔵資料	
1 新収蔵資料	
(1) 受贈資料 .....	49
2 指定文化財一覧 .....	50
3 資料補修 .....	51
4 資料の特別利用	
(1) 館外貸出 .....	57
(2) 特別利用 .....	59
入館者数	
1 経 年 .....	60
2 年齢・階層別 .....	61
3 特別展 .....	62
予 算 .....	63
博物館協議会 .....	63
組織・職員 .....	64

## 沿 革

- 昭和48. 9 神戸市立中央図書館・博物館等調査委員会設置（52.3までに博物館部会を19回開催、視察調査を6回実施）
50. 3 同委員会博物館部会が「神戸における博物館の基本構想」を答申
52. 3 東京銀行と同行神戸支店建物の博物館転用計画について合意
53. 4 教育委員会事務局社会教育部内に新中央図書館・博物館創設準備室を設置
- 7 博物館資料収集協力員を委嘱（各区1名、計9名）
- 8 神戸市立博物館創設準備会議を設置（以降7回開催）
54. 6 博物館展示計画検討会を設置（以降15回開催）
55. 3 東京銀行より神戸支店建物を受贈及び土地を買収
- 4 博物館創設準備室と改称。博物館創設担当参与に渡辺昭三就任
- 12 改造及び新築工事、着工
57. 3 竣工
- 4 神戸市立博物館条例公布。博物館組織発足。館長に井尻昌一前助役就任
- 7 神戸市立博物館規則公布
- 11 神戸市立博物館条例及び神戸市立博物館規則施行。開館記念式典、一般公開。南蛮美術館、考古館閉館
- 11～12 開館記念特別展「海のシルクロード」開催
58. 1～2 受贈記念特別展「南波松太郎氏収集 古地図の世界」開催
- 2 神戸市立博物館規則一部改正（博物館協議会）。神戸市立博物館協議会を設置
- 3 渡辺昭三参与転任
- 2 副館長に檀上重光就任
- 4 事務局長に安田博司就任
- 4～5 第3回特別展「神戸の文化財」開催
- 8～9 第4回特別展「びいどろ・ぎやまん」開催
- 10～11 第5回特別展「古地図にみる世界と日本」開催
59. 4～5 第6回特別展「眼鏡絵と東海道五拾三次展」開催
- 8～9 第7回特別展「中国蘇州年画展」開催
- 10～11 第8回特別展「更紗の世界展」開催
- 12 第9回特別展「ヨーロッパのジュエリー展」開催
60. 6～8 第10回特別展「中国五千年の秘宝展」開催
- 8～9 第11回特別展「秘蔵の至宝を一堂に展」開催
- 11～12 第12回特別展「高句麗文化展」開催
61. 1～2 第13回特別展「桃山時代の祭礼と遊楽」開催
- 4～5 第14回特別展「ワーダベ写真展」開催
- 6～7 第15回特別展「西洋の風景展」開催
- 7～8 第16回特別展「狩人の夢」開催
62. 1～2 第17回特別展「甦る幕末写真展」開催
- 4～5 第18回特別展「日本絵画名作展」開催
- 6～7 第19回特別展「神戸はじめ物語展」開催
- 8～9 第20回特別展「ジョルジュ・ビゴー展」開催
- 10～11 第21回特別展「明治のガラス展」開催
63. 4～5 第22回特別展「ジャワ更紗展」「江戸城障壁画の下絵」開催
- 6～7 第23回特別展「中世を旅する聖たち展」開催

- 10～12 第24回特別展「アイルランド・チェスター・ビーティー・コレクション日本絵画  
名作展」開催
- 平成1. 2～3 第25回特別展「神戸ゆかりの巨匠たち展」開催
- 4～5 第26回特別展「桂林百景展」開催
- 7～9 第27回特別展「大三彩展」開催
- 9～11 第28回特別展「松方コレクション展」開催
- 11 井尻昌一館長退任
- 12～2.2 受贈記念特別展「秋岡古地図コレクション名品展」開催
2. 2～3 受贈記念特別展「小磯良平展」開催
- 4 名誉館長に宮崎辰雄前市長就任。船田史郎事務局長、副館長を兼務
- 7～9 第31回特別展「THE びいどろ展—江戸時代のガラス・粹と美—」開催
- 10～11 第32回特別展「手塚治虫展」開催
- 11～12 第33回特別展「没後100年記念 チャールズ・ワーグマン展」開催
3. 2～3 第34回特別展「隠元禅師生誕400年記念 隠元禅師と黄檗宗の絵画展」開催
- 4～5 第35回特別展「ルイス・C・ティファニー展」開催
- 7～9 第36回特別展「ポスター芸術100年展」開催
- 9～10 第37回特別展「神戸市立博物館名品100選」開催
- 10～12 第38回特別展「ジャンニ・ヴェルサーチ衣裳文化展」開催
4. 2～3 第39回特別展「南蛮見聞録」開催
- 3 檀上重光副館長退任・船田史郎副館長兼事務局長退任
- 4 副館長兼事務局長に林伸次郎就任
- 4～5 第40回特別展「中国明清名画展」開催
- 5 副館長に崎山昌廣就任
- 6～7 第41回特別展「正倉院の故郷—中国の金・銀・ガラス展」開催
- 10～12 第42回特別展「森英恵とパリ・オートクチュール」開催
5. 1～3 第43回特別展「銅鐸の世界」開催
2. 20 開館10周年記念講演会（講師 陳舜臣氏）開催
- 3～5 第44回特別展「ルーヴル美術館200年展」開催
- 5～6 第45回特別展「花と鳥たちのパラダイス展」開催
- アーバンリゾートフェア'93「トーマス・マックナイト展」開催
- 7～9 第46回特別展「栄光のオランダ絵画と日本展」開催
- アーバンリゾートフェア'93「アーキテクチャ・フェア KOBE タイムトンネル神  
戸展」開催
- 9～10 アーバンリゾートフェア'93「印象 神戸絵画展」開催
- 11～12 第47回特別展「太山寺の名宝展」開催
6. 2～4 第48回特別展「アイルランド国立美術館展」開催
- 6～7 第49回特別展「装飾古墳の世界」開催
- 7～9 第50回特別展「鎖国・長崎貿易の華」開催
- 10～11 第51回特別展「横山大観・菱田春草展」開催
7. 1. 17 阪神・淡路大震災により休館（再開までの間、館外企画展を6回開催）
- 3 林伸次郎副館長兼事務局長転任
- 4 三輪忠副館長兼事務局長就任
8. 1. 17 博物館再開
- 4～6 第52回特別展「オルセー美術館展」開催
- 7～9 第53回特別展「マリー・ローランサン展」開催



- 9～10 第54回特別展「柳原義達展」開催
- 11～12 第55回特別展「司馬江漢 百科事展」開催
9. 2～4 第56回特別展「砂漠の美術館 永遠なる敦煌」開催
- 3 三輪忠副館長兼事務局長転任
- 4 藤村邦夫副館長兼事務局長就任
- 5～7 第57回特別展「ディル・チフリー展」開催
- 8～9 第58回特別展「日中歴史海道2000年」開催
- 11 第59回特別展「発掘された日本列島'97」開催
10. 1～3 第60回特別展「日蘭交流のかけ橋」開催
- 3～5 第61回特別展「大英科学博物館展」開催
- 5～6 第62回特別展「MOA 美術館名品展」開催
- 7～8 第63回特別展「夏休み子ども博物館 コメはじめ物語」開催
- 9 博物館の建物（旧横浜正金銀行神戸支店）が登録文化財になる
- 9～11 第64回特別展「有馬の名宝」開催
11. 1～3 第65回特別展「唐の女帝・則天武后とその時代」開催
- 6～9 第66回特別展「オルセー美術館展1999」開催
- 9～10 第67回特別展 居留地返還100周年記念「神戸・横浜“開化物語”」展開催
- 10～12 第68回特別展「大英博物館 古代エジプト展」開催。開館以来の入館者400万人達成
12. 1～2 第69回特別展「源平物語絵セレクション」展開催
- 2 宮崎辰雄名誉館長逝去（2月22日）
- 3 藤村邦夫副館長兼事務局長転任
- 3 11年度の年間入館者数、過去最大の925,945人を記録する
- 3～4 第70回特別展「絵図と風景」展開催
- 4 神内良彦副館長兼事務局長就任
- 4～5 第71回特別展「海の考古学」開催
- 7～9 第72回特別展「びいどろ・ぎやまん・ガラス」開催
- 8 名誉館長に笹山幸俊市長就任
- 10～11 第73回特別展「平戸・松浦家名宝展」開催
13. 2～3 第74回特別展「大古墳展」開催
- 4～5 第75回特別展「古伊万里のすべて」開催
- 6～7 第76回特別展「北京・故宮博物院 黄金の至宝展」開催
- 7～9 第77回特別展「川西英の新旧『神戸百景』」開催
- 9～10 第78回特別展「異国絵の冒険」開催
- 11～14.1 第79回特別展「古代ローマの輝き 世界遺産ポンペイ展」開催
14. 4～7 外壁等改修工事のため休館
- 8～9 第80回特別展「描かれた明治ニッポン」開催
- 10～12 第81回特別展「華麗なる宮廷 ヴェルサイユ展」開催
15. 2～5 第82回特別展「テイト・ブリテン発世界巡回展 ヴィクトリアン・ヌード」展開催
- 2 入館者500万人達成
- 3 神内良彦副館長兼事務局長退任
- 4 崎山昌廣副館長退任
- 4 小林和夫副館長兼事務局長就任
- 5 館長に杉田文夫元収入役、副館長に石山靖男就任
- 7～8 第83回特別展「南蛮堂コレクションと池長孟」展開催

- 11～12 第84回特別展「描かれた音楽」展開催
- 16. 1～3 第85回特別展「創立250周年記念 大英博物館の至宝展」開催
- 16. 4～5 第86回特別展「伊能忠敬の日本地図展」開催
- 7～10 第87回特別展「栄光のオランダ・フランドル絵画展」開催
- 10～12 第88回特別展「よみがえる兵庫津」展開催
- 17. 1～2 第89回特別展「発掘された日本列島2004」展開催
- 17. 3 杉田文夫館長退任
- 5 館長に西川和機元教育長が就任
- 7～10 第90回特別展「ベルリンの至宝展」開催
- 12. 13 入館者 600万人達成
- 12～18.3 第91回特別展「ナポレオンとヴェルサイユ展」開催

## 事業概要

平成17年度の事業報告として、神戸市立博物館年報第22号を発行いたします。神戸市立博物館は、「国際文化交流－東西文化の接触と変容－」を基本テーマとして、以前からあった神戸市立南蛮美術館と考古館を統合して人文系の博物館として1982（昭和57）年11月に開館しました。博物館の建物は、建築家・桜井小太郎が旧外国人居留地に設計し、1935（昭和10）年に建てられた旧横浜正金銀行神戸支店を増改築したものです（平成10年度登録文化財）。

開館以来、当館は常設展をはじめ、特別展・企画展を開催し、講演会などの各種の催しを企画してまいりました。1995（平成7）年1月17日の阪神・淡路大震災では、建物などに被害を受けて一年間の休館を余儀なくされましたが、平成8年度以降は従前通りの活動を行ってきました。

平成17年度は、特別展としては「ベルリンの至宝展」と「ナポレオンとヴェルサイユ展」を、また企画展は「描かれた神戸物語」・「川西英・川西祐三郎作品選」・「日本における世界図のあゆみ」・「異国趣味の美術名品展」を開催しました。さらに館外企画展として、昨年と同様に、神戸まちづくり会館ギャラリーにおいて、「別荘博覧水彩画展」を行いました。

普及事業としては「夏休み土器づくり教室」・「博物館たんけん隊」・「こうべ歴史たんけん隊」・「ミュージアム講座」・「ジュニア・ミュージアム講座」・「講座『博物館を楽しむ』」を、昨年度と同様に開催しました。昨年度の「こうべキッズふるさと学」は、「こうべキッズ達人セミナー」と名称や内容を変えて行っています。

また、「障害者のための鑑賞会」を、「ベルリンの至宝展」は、休館日の平成17年8月8日（月）に、「ナポレオンとヴェルサイユ展」では、休館日の平成18年2月27日（月）に設けました。さらに、「ベルリンの至宝展」では、休館日の8月15日（月）に、子どものための特別鑑賞日として「夏休みキッズ・ミュージアムデイ」も行いました。「こどものためのワークショップ」も両特別展で開催しています。一方秋の企画展開催時には、「週末わくわく広場」の名称で、ものづくり体験講座を実施しました。「国際博物館の日」（5月18日）と「関西文化の日」（11月19・20日）の無料入館も実施しました。他に、各種共催事業も行っています。

刊行物としては、企画展図録・館蔵品目録・研究紀要・年報・博物館だよりを発行しています。

平成17年度の開館日数は291日で、うち特別展は169日でした。入館者総数は347,165人。入館者の内訳は、常設展26,053人、特別展317,846人、普及事業参加者3,266人です。

また、学校団体の来館は126校でした。トライやるウィークも22校43人が研鑽に励みました。学校授業への職員派遣は35校、教職員研究会への職員派遣は24回でした。博物館実習は、20校計37人を3班に分けて各5日間行いました。一方、館外貸出は28件196点、特別利用は929件2,851点でした。

指定文化財は、国宝1件21点、重要文化財（付属指定を含む）7件76点、重要美術品2件12点で、昨年度と変更はありません。

この年報により、平成17年度の当館の事業の概要を知っていただくと、幸いに存じます。

## 1. 特別展示

### (1) 第90回特別展

## 世界遺産・博物館島 ベルリンの至宝展

#### ・内 容／

ベルリンの中心、シュプレー川の中洲にある博物館群は、そのたたずまいから「博物館島」の名前で知られている。ここには、ドイツ国家の興隆とともに、19世紀初めから約100年の年月をかけて5つの博物館が建設され、古代エジプトからヨーロッパ近代美術までカバーする約150万点の収蔵品を誇っていた。しかし、第二次世界大戦によって建物が大きく損壊し、コレクションが散逸するなど、大きな試練に直面した。1989年のベルリンの壁崩壊後は、ヨーロッパを代表する博物館として甦ることを目指し、所蔵品の再集結と建物の再建・拡張など、大規模なプロジェクトが進行中である。本展覧会では、博物館島の復興に先立ち、そのコレクションのエッセンスを紹介するもので、古くは紀元前約3100年ごろの古代エジプト王朝黎明期から、ドイツロマン主義・フランス印象派などに代表される19-20世紀にかけてのヨーロッパ近代絵画まで、162件を選んで展示した。このセレクションのテーマは「聖なるもの」。悠久の地中海文明において、人々の精神的な拠り所となった造形美の変遷をたどった。

・会 期／平成17年（2005）7月9日（土）～10月10日（月・祝）

・会 場／1階ホール、特別展示室1・2、南蛮美術館室

・主 催／神戸市、神戸市立博物館、朝日新聞社、毎日放送、TBS、朝日放送

・後 援／外務省、文化庁、ドイツ連邦共和国大使館

・学術協力／プロイセン文化財団ベルリン国立博物館群

・企画監修／東京国立博物館

・特別協賛／新光証券

・協 賛／大日本印刷、損保ジャパン、田崎真珠

・協 力／ルフトハンザドイツ航空、ルフトハンザカーゴ、エーエス

・企画協力／東映

・入 館 料／（当日・一般）1,300円

・開催日数／82日

・入館者数／199,160人

・出品点数／162点

・関連事業／

(1) 記念講演会／会場 地階講堂 午後2時～3時30分

7月16日（土）

「ヨーロッパ絵画と聖なるもの」千足 伸行氏（成城大学教授）

8月27日（土）

「ベルリン博物館島見聞記」塚原 晃（神戸市立博物館学芸員）

(2) 障害者のための鑑賞会

8月8日（月）午前10時～午後5時

「ベルリンの至宝展」にあわせて、障害者対象の自由観覧日。

(3) 普及事業

8月15日(月) 午前10時～午後5時

午前「ベルリンの至宝にせまろう」(ギャラリートーク、スケッチ)

午後「ベルリンの至宝を探ろう」(作品解説と作品探検)

対象は小中高生 ただし 小学生は保護者同伴。

(4) 普及事業のためのワークショップ 1

8月7日(日)

午前10時～12時 「粘土で作ろうエジプトの神様」

午後2時～午後4時 「金属をとかしてメダルづくり」

8月9日(火)

午前10時～12時 「金属をとかしてメダルづくり」

午後2時～午後4時 「粘土で作ろうエジプトの神様」

対象は小学3年生～中学3年生

(5) 普及事業のためのワークショップ 2

「古代エジプトからの贈り物—ヒエログリフとエジプトの神様」

8月20日(土) 午後2時～午後4時

対象は小学3年生～中学3年生 保護者同伴可

(6) 懐かしのドイツ語映画(日本語字幕付き)

9月3日(土)

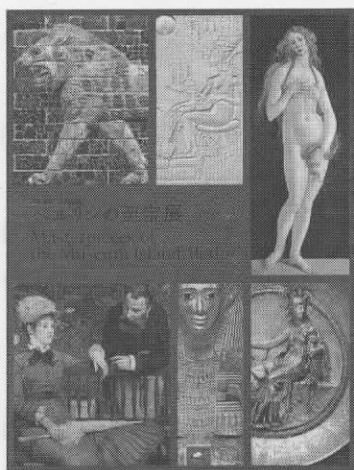
(1) 午前10時30分～「嘆きの天使」 (2) 午後1時～「会議は踊る」

(3) 午後3時～「野ばら」(オーストリア映画)

9月4日(日)

(4) 午前10時30分～「野ばら」(オーストリア映画) (5) 午後1時～「嘆きの天使」

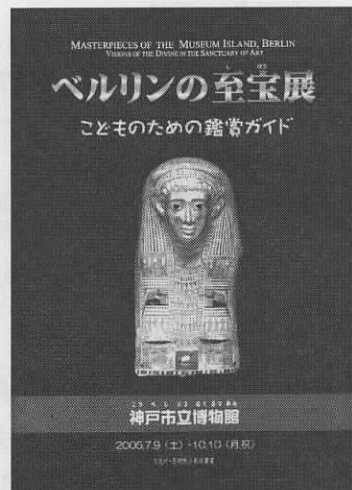
(6) 午後3時～「会議は踊る」



図録



ポスター



こどものためのガイドブック



# 甦る巨大ミュージアム 「博物館島」の至宝が集結

ヨーロッパ最大級の規模と質を誇るベルリン国立博物館群のコレクションから「聖なるもの」をテーマに、古代エジプトから19世紀までの人類の歴史を代表する文化財を厳選してご紹介いたします。

ベルリン国立博物館群の歴史は、シュプレー川中洲にプロイセン王室の美術コレクションを一般に公開するために「旧博物館」が創設された1830年にさかのぼります。その後、ドイツの考古学者によって、古代エジプトや古代西アジア文明の芸術作品が数多くもたらされ、それらを展示するために「新博物館」「旧国立美術館」「ポータ博物館」「ベルガモン博物館」が増設され、100年の歳月をかけて島全体が博物館という比類ない美と歴史の殿堂が誕生しました。

ところが、博物館島はその後ナチスの台頭や第二次世界大戦でその所蔵作品が散逸し、建築物も大きく損壊する運命を辿りました。しかし1989年にベルリンの壁が崩壊し、東西ドイツが統一されると、1999年には世界遺産にも登録され、現在は2015年の完成を目指し博物館島の復興計画が進められています。完成するとロンドン・大英博物館、パリ・ルーブル美術館と肩を並べる巨大ミュージアムとしてよみがえります。

ドイツ国外初出品の作品を含む約150点の至宝がつづるパノラマをお楽しみください。

- 旧国立美術館  
ヨーロッパ近代美術  
(ドイツ絵画・印象派・彫刻)
- 旧博物館  
ギリシア・ローマ美術
- 新博物館  
エジプト美術、  
先史美術
- ベルガモン博物館  
ギリシア・ローマ美術、  
古代西アジア美術、  
イスラム美術
- ポータ博物館  
ビザンチン美術、  
中世ヨーロッパ彫刻、  
ヨーロッパ古典絵画、  
コインコレクション

## ベルリンの至宝展

MASTERPIECES OF THE MUSEUM ISLAND, BERLIN  
VISIONS OF THE DIVINE IN THE SANCTUARY OF ART



フランソワ・ブーシェ  
「ヴィーナスとアモル」  
1742年



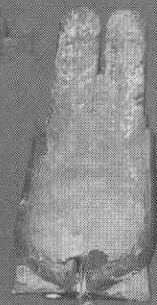
カール・フリードリヒ・シンケル(ギリシアの黄金時代) 1825年(複製:1836年)



タルクィニアのアプロディーテ  
イタリア 前420-前400年頃



「ミネルヴァの銀皿」  
(ヒルデスハイムの宝物)  
ドイツ 前1世紀末期



ティエ王妃頭部  
エジプト 前1360年頃

© Staatliche Museen zu Berlin

表面写真 右上から サンドロ・ボッティチェリ「ヴィーナス」(1485年頃)、ライオンの装飾柱瓦壁(イラク パビロン・前575年頃)、ネフェルティティ王妃あるいは王女頭部(エジプト・テル・エル・アマルナ・前1350年頃)、エドゥワール・マネ「温室にて」(1878-79年) 左上から 神殿浮彫断片(エジプト・メンフィス/アプシール・前2400年頃)、バングのミラ・マスク(エジプト・メイル・1世紀初頭)、カラカラ帝の胸像(イタリア ローマ・212-217年)

### 記念講演会

(会場:神戸市立博物館講堂)

■7月16日(土)14:00~15:30

「ヨーロッパ絵画と聖なるもの」

成城大学教授 千足伸行

■8月27日(土)14:00~15:30

「ベルリン博物館島見聞記」

神戸市立博物館学芸員 塚原 晃

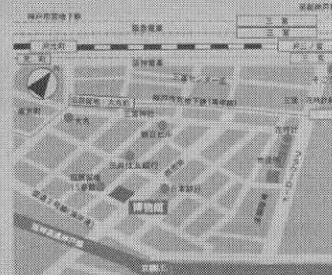
※当日13時より、講堂前で整理券を配布。先着180名。無料。「ベルリンの至宝展」観覧券必要

### 観覧料(税込)

	一般	大学・高校生	中・小学生	シルバー
当日	1,300	900	500	650
前売り	1,100	800	400	
団体	1,000	700	350	

- 団体は30人以上
- 大学・高校生は、高等学校、高等専門学校、大学(短期大学、大学部も含む)、専門学校(専門学校、予備校も含む)で学生証をもって身分を確認できる方
- シルバーは65歳以上で神戸市こまか手帳持主の方
- ネット予約は【予約コード685-968】、ローソンチケット【コード54215】、ONプレイガイド、イープラス、コンビニエンスストア(ローソン、ファミリーマート他)、JTB各支店、JTBトラベル各店などで予約いただけます
- 前売り券は5月18日~7月8日に販売。7月9日以降は当日料金で販売

神戸市立博物館 神戸市中央区京町24番地 TEL.078-591-0035



- JR「三ノ宮」地下鉄山手線 阪急阪神「三宮」から徒歩約10分
- JR-阪神「元町」から徒歩約10分
- 地下鉄御所線(旧御所線・大丸前)から徒歩約5分
- 新幹線「新神戸」で地下鉄山手線に乗り換え、「三宮」下車

## ベルリンの至宝展

ダイヤル 06-6233-8885

公式ホームページ <http://www.asahi.com/berlin/>

ベルリンの至宝展テーマ曲「Berlin Calling」 サブテーマ曲「Berlin Rain」 高見沢俊彦 (THE ALFEE)

## 特別展「世界遺産・博物館島 ベルリンの至宝展」出品目録

・作品番号は展覧会場での展示番号と一致しますが、展示の順序とは必ずしも一致しません。

No.	作品名	制作年代	出土地等
<b>I. 先史美術</b>			
1	ベルリンの黄金帽(パネル展示のみ)	前10-前8世紀	ドイツ南部出土
<b>II. エジプト美術</b>			
2	ホルスを抱くイシス女神	末期王朝時代, 第26王朝, 前600年頃	テーベ西岸出土
3	オシリス神	末期王朝時代, 第26王朝, 前600年頃	出土地不明
4	ライオン頭のホルス神	末期王朝時代, 第27王朝, 前500年頃	シオントポリス(?)出土
5	ホルスを抱くイシス女神	末期王朝時代, 第26王朝, 前600年頃	出土地不明
6	アメン神	末期王朝時代, 第26王朝, 前600年頃	出土地不明
7	ネイト女神	末期王朝時代, 第26王朝, 前600年頃	出土地不明
9	バピルス:『太陽神ラーへの祈禱書』	新王国時代, 第20王朝, 前1100年頃	テーベ(?)出土
10	山羊頭部	新王国時代, 第19/20王朝, 前1300-前1100年頃	テル・バスタ(ブバスティス)(?)出土
11	猫	末期王朝時代, 第27王朝, 前500年頃	テル・バスタ(ブバスティス)(?)出土
12	聖牛アピス	末期王朝時代, 第26王朝, 前600年頃	出土地不明
13	朱鷺	末期王朝時代, 第26王朝, 前600年頃	出土地不明
14	聖魚オキシリンコス	末期王朝時代, 第26王朝, 前600年頃	出土地不明
15	ヒヒ	前3100年頃	出土地不明
17	アヌビス神	末期王朝時代, 第25/26王朝, 前700-前600年頃	出土地不明
18	ハトホル女神	末期王朝時代, 第25/26王朝, 前700-前600年頃	出土地不明
19	バステト女神	末期王朝時代, 第25/26王朝, 前700-前600年頃	出土地不明
21	シェベンウベト2世のスフィンクス	末期王朝時代, 第25王朝, 前660年頃	テーベ, カルナック神殿出土
22	神格化された王妃	新王国時代, 第19王朝, 前1250年頃	出土地不明
23	神殿浮彫断片:捕虜の連行	古王国時代, 第5王朝, 前2400年頃	メンフィス/アブシール出土
24	アメンエムハトの供養碑(ステラ)	新王国時代, 第18王朝, 前1450年頃	テーベ出土
25	ラムセス7世の供養碑(ステラ)	新王国時代, 第20王朝, 前1140年頃	アビュドス, オシリス神殿出土
26	ウェブワトモスの供養碑(ステラ)	新王国時代, 第18王朝, 前1320年頃	メンフィス出土
28	祭壇の浮彫:太陽神アテンとアクエンアテン王の家族	新王国時代, 第18王朝, アマルナ時代, 前1345年頃	出土地不明
29	ネフェルティティ王妃あるいは女王頭部	新王国時代, 第18王朝, アマルナ時代, 前1350年頃	テル・エル=アマルナ, 住居址 P47-2 出土
30	ティイ王妃頭部	新王国時代, 第18王朝, 前1360年頃	出土地不明
31	バイエステネフの彩色木棺	末期王朝時代, 第26王朝, 前600年頃	テーベ西岸出土
32	タシェリトエンホルのミイラ・マスク	ブトレマイオス朝時代, 前3-前2世紀	出土地不明
33	パシグのミイラ・マスク	1世紀初頭	メイル(中エジプト)出土
<b>III. 古代西アジア美術</b>			
34	シュメール人男性頭部	前2140年頃	メソポタミア(イラク)出土
35	礼拝者	前2400年頃	イラク, アッシュール出土
36	トゥクルティ・ニヌルタ1世の祭壇	前1230年頃	イラク, アッシュール出土
37	マルドゥク・アブラ・イディナ2世のクドゥル(土地授与の公文碑)	前715年	イラク, バビロン出土(推定)
38	ライオンの装飾煉瓦壁	前575年頃	イラク, バビロン出土
39	奉献用彫像頭部	前1950年頃	イラク, バビロン出土(推定)
40	ウル・ニンギルス王	前2124-前2119年頃	イラク, ラガシュ(現テッロー)出土(推定)
41	定礎用神像	前2140年頃	メソポタミア(イラク)出土
43	浮彫:サマアル王キラムワ	前850年頃	トルコ, サマアル(現ジンジリ)出土
44	腰羽目石板の浮彫:鳥頭の精霊	前950年頃	トルコ, サマアル(現ジンジリ)出土
45	浮彫:聖獣の上に立つアッシュール神	前650年頃	イラク, アッシュール出土



No.	作品名	制作年代	出土地等
46	牡牛頭部	シュメール初期王朝時代Ⅲ期, 前2550—前2250年頃	メソポタミア(イラク)出土
47	グリフォン	前750年頃	トルコ, ルサヒニリ(現トブラクカレ)出土
48	ライオンの上に立つ女神	前2千年紀	出土地不明
49	アダド神の奉献用円筒印章	前9世紀	イラク, バビロン, アムラーン地区出土
50	アッシュール・バニバル王の樽形文書	前7世紀	イラク, バビロン, 内城壁出土

#### Ⅳ. ギリシャ・ローマ美術

51	タルクィニアのアフロディテ	前420—前400年頃	イタリア, タルクィニア出土
52	ポセイドン	前160年頃	トルコ, ベルガモン出土
53	ウェヌス・マリーナ(ローマ時代模刻)	1世紀	イタリア, フィレンツェ近郊出土
54	河神アケロオスの仮面	前470年頃	ギリシャ, マラトン出土
55	ヘルメスに捧げられた奉納浮彫	前400年頃	イタリア, ローマ, クィリナーレの丘出土
56	キュベレーに捧げられた奉納浮彫	前380—前370年頃	伝ギリシャ, ビレウス出土
57	神々の会合を表した奉納浮彫	前380—前370年頃	ギリシャ, メガラ出土
58	ミトラスに捧げられた奉納浮彫	2世紀	出土地不明
59	ベルガモンの美しい頭部	前2世紀第2四半期(前175—前150年)	トルコ, ベルガモン出土
60	クレオパトラ7世頭部	前40年頃	出土地不明
61	カラカラ帝の胸像	212—217年	伝イタリア, ローマ出土
62	アンティノオス	2世紀初頭	出土地不明
63	ユピテル・カピトリヌス	1世紀	イタリア, アンティウム近郊出土
64	ウルカヌス	1世紀	出土地不明
65	フォルトゥナ・パンテア	2世紀	シリア出土(推定)
66	ミネルヴァの銀皿(ヒルデスハイムの宝物)	前1世紀末	ドイツ, ヒルデスハイム近郊出土
67	アッティカ製頭部アンフォラ:ヘラクレスとアマゾン族/テセウスとミノタウロス	前530年頃	イタリア, ヴルチ出土
68	アッティカ製頭部アンフォラ:ヘラクレスとエリュマンテスの猪/ヘラクレスとアマゾン族	前520—前510年	イタリア, ヴルチ出土
69	アッティカ製キュリクス:セレネ	前450年頃	イタリア, ヴルチ出土
70	アッティカ製スキュフォス:妻への求婚者たちを殺害するオデュッセウス	前440年頃	イタリア, タルクィニア出土
71	アッティカ製カルピス:テセウス, アリアドネ, アテナ, デイオニュッス	前475年頃	イタリア, ヴルチ出土
72	アプリア製渦巻形クラテル:巨人族との戦い(ギガントマキア)	前350—前325年	出土地不明

#### Ⅴ. イスラム美術

74	コーラン:第87章「至高の神」	1550—1570年頃	イラン, シーラーズで制作
75	コーラン書見台	13世紀中葉	トルコ, コンヤで制作
76	手洗道具:水差	1250—1270年頃	イラク, モースルで制作
77	手洗道具:手水鉢	1250—1270年頃	イラク, モースルで制作
78	祈禱用絨毯	16世紀後半	エジプト, カイロで制作
79	書跡:ハーカーニーの詩	1630—1640年頃	インド北部で制作
81b	馬の絵	17世紀初頭	インド, ゴールコーンダで制作
83	細密画:フスラウ王子とシーリーン王女	1420年	イラン, シーラーズで制作

No.	作品名	制作年代	出土地等
<b>VI. コイン・コレクション</b>			
84	アレクサンドロス大王の4ドラクマ銀貨	前332—前323年	
85	シュラクサイのヒエロニューモスの24リトラ銀貨	前215—前214年	
86	クノッソスのスタテル銀貨	前350—前325年頃	
87	テネドスの4ドラクマ銀貨	前4世紀初頭	
88	アテナイの4ドラクマ銀貨	前449—前404年	
89	アテナイの4ドラクマ銀貨	前449—前404年	
90	ポセイドニアのスタテル銀貨	前525年頃	
91	ビュロス王の2ドラクマ銀貨	前280—前277年	
92	メタポンティオンのスタテル銀貨	前330—前290年	
93	メタポンティオンのスタテル銀貨	前340—前330年	
94	カタネの4ドラクマ銀貨	前410年頃	
95	デルフォイ隣保同盟のスタテル銀貨	前336—前334年	
96	セリヌスの4ドラクマ銀貨	前450年頃	
97	エフェソスのスタテル銀貨	前394—前295年	
98	ナクソスの4ドラクマ銀貨	前460年頃	
99	ナクソスの3分の1スタテル銀貨	前530年頃	
100	アイノスの4ドラクマ銀貨	前469—前467年	
101	フェネオスの2ドラクマ銀貨	前360—前340年	
102	コリントスのドラクマ銀貨	前4世紀	
103	シキュオンのスタテル銀貨	前350年頃	
104	パンティカパイオンのスタテル金貨	前320年頃	
105	メガロポリスのスタテル銀貨	前370—前363年	
106	コンスタンティウス2世のメダイオン	337—361年	
107	テオドシウス帝のメダイオン	379—395年	
108	カール大帝のデナリウス銀貨	800年(戴冠時)	
109	ロタール1世のデナリウス銀貨	840—855年	
110	殉教者・聖ステファノを表したプラクテアート銀貨	1160年頃	
111	バシレイオス2世とコンスタンティノス8世のソリドゥス金貨	976—1025年	
112	ジョヴァンニ・ダンドロのドゥカート金貨	1280—1289年	
113	シャルル・ダンジュー王のサルート・ドーロ(カルリーノ金貨)	1266—1285年	
114	ルートヴィヒ2世のムートン・ドール(アグヌス・デイ)金貨	1346—1384年	
115	「聖三位一体」のメダイオン	1544年	
116	プロイセン内通商促進協会の表彰メダイオン	1823年(1913年打刻)	
117	プロイセン芸術大賞メダイオン	1840—1816年	
<b>VII. ビザンチン美術</b>			
118	墓碑：赤子に乳を与える母親	4—5世紀	伝エジプト、マディーナトウ・ル＝ファイユーム(古代名アルシノエ)出土

No.	作品名	制作年代	出土地等
119	浮彫：キリストと天使	6-7世紀	伝エジプト，ソハグ近郊アンバ・シュステ修道院由来
121	墓碑断片：鷲と建築物	7-8世紀	伝エジプト，ルクソール由来

No.	作品名	作者名	制作年代等
<b>Ⅷ. 中世ヨーロッパ彫刻</b>			
122	磔刑		ザクセン地方，1150年頃
123	聖クリスビニアヌス		フランス，1420年頃
124	聖アグネス		ユトレヒト（オランダ），1490年頃
125	使徒マタイ	ティルマン・リーメンシュナイダー	ヴェルツブルク（ドイツ，1500-1505年頃）
126	浮彫：聖母子と天使たち	グレゴリオ・デイ・ロレンツォ	1465-1470年頃
127	浮彫：キリストの埋葬	ニコロ・デイ・ジョヴァンニ・フィオレンティノ	1460-1470年頃

<b>Ⅸ. ヨーロッパ古典絵画</b>			
130	ヴィーナス	サンドロ・ボッティチェリ	1485年頃
131	聖人と奏楽の天使を伴った玉座の聖母子	ジローラモ・ダイ・リブリ	1510年頃
132	聖セバスティアヌス	ロレンツォ・ロット	1531年
133	聖クリストフォロス	ロレンツォ・ロット	1531年
135	ヴィーナスとアモル	ゲオルク・ペンツ	1528-1529年頃
136	ヴィーナスの勝利	ヨハン・ハインリヒ・シェーンフェルト	1640-1645年頃
138	ユピテルの養育	ニコラ・プッサン	1639-1640年頃
139	ヴィーナスの化粧	シモン・ヴーエ（推定）	1626-1627年頃
140	バックスとアリアドネ	ジャン＝フランソワ・ド・トロワ	1717年
141	ヴィーナスとアモル	フランソワ・ブーシェ	1742年
142	名声の寓意に扮したヘンリク・ボミルスキの肖像	エリザベート＝ルイズ・ヴィジェールブラン	1789年

<b>Ⅹ. ヨーロッパ近代美術</b>			
144	岩場に建つゴシックの大聖堂	カール・フリードリヒ・シンケル	1815年
145	山からのイタリアの眺め	カール・フリードリヒ・シンケル	1817年
146	岩壁	カール・フリードリヒ・シンケル	1818年
147	ギリシャの黄金時代	原画：カール・フリードリヒ・シンケル [模写：ヴィルヘルム・アールボーン]	1825年 [1836年]
148	谷間の巡礼	カール・グスタフ・カールス	1820年頃
149	窓辺の女	カスパー・ダーフィット・フリードリヒ自画像 アーノルト・ベックリン	1872年
154	トリトンと水の精	マックス・クリンガー	1883-1884年
155	舞踏会での夜食	アドルフ・メンツェル	1878年
156	1878年の宮廷舞踏会のフリードリヒ皇太子	アントン・フォン・ヴェルナー	1895年
157	ゲーテとシラーの記念碑の準備模型	クリスティアン・ダニエル・ラウフ	1849年
158	アレクサンダー・フォン・フンボルトの胸像	クリスティアン・ダニエル・ラウフ	1851年
159	ヴィルヘルム・フォン・フンボルト	フリードリヒ・ドラーク	1834年
160	ヴィルヘルム・フォン・ボーテ	マックス・リーパーマン	1904年
161	フリードリヒ・ニーチェ	クルト・シュテーフィング	1894年
162	温室にて	エドゥワール・マネ	1879年



(2) 第91回 特別展

皇帝戴冠200年記念 ヴェルサイユ宮殿美術館所蔵  
ナポレオンとヴェルサイユ展

・内 容／

本展はフランス革命から皇帝の時代を通じて、ナポレオンが生み出した近代社会の萌芽を芸術・文化・社会的な側面から展観した。ナポレオンは、ヴェルサイユを重視し、全体の改造計画を夢見た。大きな改修はかなわなかったものの領地内のグラン・トリアノンやプチ・トリアノンを自分のスタイルに変え、自身と家族の居住空間を置いた。

本展では、ダヴィッド、ジェラルド、グロといった時代を代表する画家たちの勇壮な油彩画、ナポレオンが使用した家具やセーヴル磁器の飾り壺、皇妃ジョゼフィーヌゆかりの宝飾品、ジョゼフィーヌとの離婚後、皇妃となったハプスブルク家のマリー＝ルイーゼが使用した調度品、食器、宝飾品など、数多くの日本初公開作品を含む152点を紹介した。あわせて、伝統あるフランスの工房の協力を得て、当時流行した様式やナポレオンの特徴的な柄を取り入れ、皇帝が執務し生活した宮殿内を再現した。

- ・会 期／平成17年（2005）12月3日（土）～平成18年（2006）3月19日（日）
- ・会 場／1階ホール、特別展示室1・2、南蛮美術館室
- ・主 催／神戸市、神戸市立博物館、ヴェルサイユ宮殿美術館、日本経済新聞社
- ・後 援／フランス大使館
- ・協 賛／損保ジャパン、大日本印刷、東レ
- ・協 力／ショーメ、日本航空
- ・入 館 料／（当日・一般）1,300円
- ・開催日数／87日
- ・入館者数／118,686人
- ・出品点数／152点
- ・関連事業／

(1) 記念講演会／会場 地階講堂

平成17年12月3日（土）午後1時30分～3時

「ナポレオンと新しい芸術の誕生」ジェレミー・ブノワ氏（ヴェルサイユ宮殿美術館学芸員）

平成18年1月28日（土）午後1時30分～3時

「知られざるヴェルサイユⅡ—ナポレオンを軸にして—」岡 泰正（神戸市立博物館学芸員）

平成18年2月11日（土）12時30分～1時30分

「ナポレオンとヴェルサイユ」池田理代子氏（劇画家・声楽家）

(2) 障害者のための鑑賞会

平成18年2月27日（月）午前10時～午後5時

(3) 子供のためのワークショップ

I ①「油絵に挑戦しよう」2月11日（土）

②「自分の勲章を作ろう」2月25日（土）

II ①「ナポレオンの帽子を作ろう」2月4日（土）、12日（日）、19日（日）

②「自分のマークのはいったハンコを作ろう」2月5日（日）、18日（土）、26日（日）

# NAPOLÉON et Versailles

1804年12月2日、ナポレオンはパリのノートルダム大聖堂で戴冠式を行いました。皇帝戴冠200周年を記念して、ナポレオン関係のコレクションでは世界有数の規模を誇るヴェルサイユ宮殿美術館の絵画、彫刻、家具、工芸品を中心に、「ナポレオンとヴェルサイユ展」を開催します。ヴェルサイユ宮殿美術館の全面的な企画協力により、ナポレオンの波乱の生涯を縦軸にして、その時代に花開いた新しい美術様式や文化、社会の様子を浮き彫りにしようとする試みです。

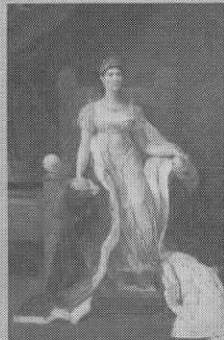
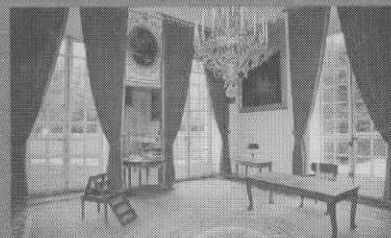
2002年から03年にかけて開催された前回のヴェルサイユ展で紹介した「王たちの時代」を引き継ぎ、歴史が大きく転換した時代—フランス

革命、マリー=アントワネットの死、ナポレオンの台頭、そして彼が生み出した近代社会の萌芽を美術品でたどります。ダヴィッド、ジェラール、グロといった時代を代表する画家たちの勇壮な油彩画、ヴェルサイユ宮殿のグラン・トリアノンにおいてナポレオンが使用した家具やセーヴル磁器の飾り壺、ジョゼフィーンとの離婚後、皇妃となったハブスブルク家のマリー=ルイーゼが使用した調度品、食器、ジュエリー、また、皇妃ジョゼフィーンゆかりのジュエリーなど、数多くの日本初公開作品を展示、あわせて皇帝が執務し生活した宮殿室内を再現します。知られざるヴェルサイユとナポレオンが織りなすドラマを、ぜひご覧ください。



フランソワ・ジェラール「戴冠式の正装の皇帝ナポレオン1世」1805年

18世紀後半から19世紀初頭のヨーロッパの時尚はフランスで流行した様式やナポレオンが斬新的な趣向をとり入れ、権威あるファッションの工芸の力を得て、当時の最高級クオリティを追求して完成されました。



ニコム・キロン「正装の皇妃ジョゼフィーン」1807年



ジャン＝ルイ・ダヴィッド「サン＝ドニの山からアルプスを越えるナポレオン」1800年



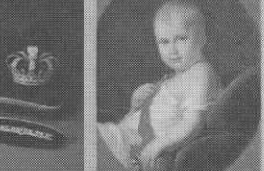
ロベール・ルブーフ「皇妃マリー=ルイーゼ」1814年



トランプル製作所「皇妃マリー=ルイーゼの食器セット」1810年



マリー=エフィエンヌ・ド・パリ「マリー=ルイーゼの宝飾品」1811年



フランソワ・ジュゼップ・グロ「ローマ王の肖像」1821年

1-10 ①-⑩ ヴェルサイユ宮殿美術館 © Jean-Marie Mazu, Château de Versailles ⑪-⑬ コレクション © Musée Chaudron, Paris

## 記念講演会

- 2005年12月3日【土】午後1時30分～3時  
「ナポレオンと新しい芸術の誕生」クレール・コンスタン氏(ヴェルサイユ宮殿美術館主任学芸員)
- 2006年1月28日【土】午後1時30分～3時  
「知られざるヴェルサイユⅡ—ナポレオンを軸にして—」阿季正(神戸市立博物館学芸員)
- 2006年2月11日【土】午後1時30分～3時  
「ナポレオンとヴェルサイユ」池田理代子氏(劇作家・音楽家)

会場(各回共通): 神戸市立博物館 地階講堂 / 定員: 180人 観覧無料 (ただし入場料が必要です。完売後、当日午後0時30分より地階講堂前で入場整理券を配布します。)

## 入場料(円)

	当日	前売り	団体
一般	1,300	1,100	1,000
高校・大学生	950	800	700
小・中学生	500	400	350

●団体は30名以上。●大学・高校生は、高等学校、高等専門学校、大学(短期大学、大学院も含む)、専修学校(専門学校、予備校も含む)で学生証によって身分を確認できる方。●65歳以上で神戸市すこやか手帳持参の方は一般当日料金が半額になります。●前売券はチケットぴあ[Pコード686-245]・ファミリーマート・セブンイレブン・サンクス・ローソン・チケット[Lコード59700]、JR西日本の主な駅のみどりの窓口、JTB、JTBトラベランド、JTB提携店の各店舗が主要プレイガイドにて発売。

●新幹線「新神戸」で地下鉄山手線に乗り換え(三宮下車) ●JR「三ノ宮」地下鉄山手線・阪急・阪神(三宮)から東西へ徒歩約10分 ●JR・阪神(元町)から東西へ徒歩約10分 ●地下鉄海岸線「旧国領」大丸店から南側へ徒歩約5分

## 交通案内



特別展「皇帝戴冠200年記念 ヴェルサイユ宮殿美術館所蔵 ナポレオンとヴェルサイユ展」出品目録

1	ルイ・ロシェ ブリエンヌの士官学校のボナパルト	ブロンズ、鍍銀 高さ170cm 幅55.5cm	ヴェルサイユ宮殿美術館
2	18世紀フランスの画家 マクシミリアン・ド・ロベスピエール	油彩、カンヴァス 60×50cm	ヴェルサイユ宮殿美術館
3	シャルル・ベナゼック ルイ16世と家族の別れ（1793年1月20日）	油彩、カンヴァス 42×56cm	ヴェルサイユ宮殿美術館
4	シャルル・ベナゼック 断頭台に向かうルイ16世（1793年1月21日）	油彩、カンヴァス 42×56cm	ヴェルサイユ宮殿美術館
5	アレクサンドル・クシャルスキ 1793年のマリー＝アントワネット	油彩、カンヴァス 24×18cm	ヴェルサイユ宮殿美術館
6	ジャック＝ルイ・ダヴィッド マラの死（1793年7月13日）	油彩、カンヴァス 157×136cm	ヴェルサイユ宮殿美術館
7	アントワーヌ＝ジャン・グロ 共和国	油彩、カンヴァス 73×61cm	ヴェルサイユ宮殿美術館
8	ジャコブ＝デマルテル商会／ジョルジュ・ジャコブと息子 フランソワ＝オノレ＝ジョルジュ グラン・トリアノンのナポレオンの執務机	マホガニー、緑の革張り、金のローラー、銅 72.5×195×96.5cm	ヴェルサイユ宮殿美術館
9	執務椅子	マホガニー、緑の革張り 95×65×81cm	ヴェルサイユ宮殿美術館
10	バイヨット（机上用ランプ）	ブロンズ、銅鉄、鍍金、彩色 高さ75cm 直径48cm	ヴェルサイユ宮殿美術館
11	ルイ＝フランソワ＝カステルノー・ダラク グラン・トリアノンの「皇帝の大書斎」の折りたたみ椅子	木、織布、金彩色 56×66×53cm	ヴェルサイユ宮殿美術館
12	ヴェルサイユ宮殿の図面集成	厚表紙で製本 65×94cm	ヴェルサイユ宮殿美術館
13	アントワーヌ＝ジャン・グロ アルコル橋のボナパルト将軍（1796年11月17日）	油彩、カンヴァス 130×94cm	ヴェルサイユ宮殿美術館
14	アドルフ・ロエン ミレジモでの旗の授受（1796年4月15日）	油彩、カンヴァス 162×250cm	ヴェルサイユ宮殿美術館
15	ニコラ＝ノエル・ブテ バラスの狩猟銃	クルミ材、革、金と銅鉄と銀の象嵌 127cm	ヴェルサイユ宮殿美術館
16	ルイ・バクレール・ダルブ リヴォリの戦い（1797年1月14日） 1797年	油彩、カンヴァス 42×80cm	ヴェルサイユ宮殿美術館
17	シャルル＝ルイ・コルベ ボナパルトの胸像	石膏 82.5×60cm	ヴェルサイユ宮殿美術館
18	総裁の剣	鍍金ブロンズ、網縄模様と青みをつけた銅鉄、銀糸の刺繍を施した組のピロード製の鞘 刀身の長さ 93cm	ヴェルサイユ宮殿美術館

19	ジャック＝ルイ・ダヴィッド フランス市民の服装	デッサン、ペン、黒インク、水彩、鉛筆 30×20cm	ヴェルサイユ宮殿美術館
20	ジャック＝ルイ・ダヴィッド 市民将校	デッサン、ペン、黒インク、水彩、鉛筆 30×20cm	ヴェルサイユ宮殿美術館
21	ジャック＝ルイ・ダヴィッド 裁判官	デッサン、ペン、黒インク、水彩、鉛筆 30×20cm	ヴェルサイユ宮殿美術館
22	ジャック＝ルイ・ダヴィッド 立法官	デッサン、ペン、黒インク、水彩、鉛筆 30×20cm	ヴェルサイユ宮殿美術館
23	セーヴル製作所 アラブ主題の花瓶 1809年	硬磁器、ブロンズ、鍍金 高さ42cm	ヴェルサイユ宮殿美術館
24	ジャン＝シャルル・タルデュ アスワンでのフランス軍の休息 (1799年2月2日)	油彩、カンヴァス 112×164cm	ヴェルサイユ宮殿美術館
25	ニコラ＝アントワーヌ・トネ ナザレの戦い (1799年4月8日)	油彩、カンヴァス 92×139cm	ヴェルサイユ宮殿美術館
26	アンドレア・アッピアーニ ルイ＝シャルル＝アントワーヌ・ドゥセ・ド・ヴェグー	油彩、カンヴァス 115×88cm	ヴェルサイユ宮殿美術館
27	ジャン＝ギヨーム・モワット ヘラクレスの姿をしたライン川	石膏 129×37cm	ヴェルサイユ宮殿美術館
28	ジャン＝ギヨーム・モワット アポロンの姿をしたナイル川	石膏 129×37cm	ヴェルサイユ宮殿美術館
29	ニコラ＝アントワーヌ・トネ サン＝ベルナル山を通過するフランス軍 (1800年5月21日)	油彩、カンヴァス 159×115.5cm	ヴェルサイユ宮殿美術館
30	ジャック＝ルイ・ダヴィッド サン＝ベルナル山からアルプスを越えるボナパルト (1800年5月20日)	油彩、カンヴァス 271×232cm	ヴェルサイユ宮殿美術館
31	アンヌ＝ルイ・ジロデ＝トリオン (帰属) ボナパルト、第一統領	油彩、カンヴァス 64×54cm	ヴェルサイユ宮殿美術館
32	シモン・メイヤー ボナパルト、第一統領 1800年頃	紅縞めのうのカメオ、金、エマイユ 5.26×4.3cm	アルピオン アート コレクション
33	ピエール＝マクシミリアン・ドラフォンテーヌ アレクサンドル・ルノワール	油彩、カンヴァス 220×161cm	ヴェルサイユ宮殿美術館
34	ロベール・ルフェーヴル ブッサンの作品を手にするドミニク＝ヴィヴァン・ドノン 1808年	油彩、カンヴァス 92×78cm	ヴェルサイユ宮殿美術館
35	ウラリー ジュリエット・レカミエ	油彩、カンヴァス 115×87cm	ヴェルサイユ宮殿美術館
36	マリー＝エレオノール・ゴドフロワ (フランソワ・ジェラルド原作) スタール夫人	油彩、カンヴァス 116×83cm	ヴェルサイユ宮殿美術館



37	アンヌ＝ルイ・ジロデ＝トリオゾンとフランソワ＝ルイ・ドジュアンヌ フランソワ＝ルネ・ド・シャトーブリアン 1811年	油彩、カンヴァス 128×98cm	ヴェルサイユ宮殿美術館
38	フランソワ・ジェラルド 政教協約の調印（1801年7月15日）	デッサン、鉛筆、ペン、ピスタ、グワッシュのハイライト 48×60cm	ヴェルサイユ宮殿美術館
39	ジャン＝バティスト・イザベ／ピエール＝フランソワ ＝レオナルド・フォンテーヌ／シャルル・ベルシエ 戴冠式の記録 ノートル＝ダム大聖堂への到着	紙、版画（複製プリント） 74.5×93cm	ヴェルサイユ宮殿美術館
40	ジャン＝バティスト・イザベ／ピエール＝フランソワ ＝レオナルド・フォンテーヌ／シャルル・ベルシエ 戴冠式の記録 塗油式	紙、版画（複製プリント） 74.5×93cm	ヴェルサイユ宮殿美術館
41	ジャン＝バティスト・イザベ／ピエール＝フランソワ ＝レオナルド・フォンテーヌ／シャルル・ベルシエ 戴冠式の記録 戴冠式	紙、版画（複製プリント） 74.5×93cm	ヴェルサイユ宮殿美術館
42	ジャン＝バティスト・イザベ／ピエール＝フランソワ ＝レオナルド・フォンテーヌ／シャルル・ベルシエ 戴冠式の記録 奉納式	紙、版画（複製プリント） 74.5×93cm	ヴェルサイユ宮殿美術館
43	ジャン＝バティスト・イザベ／ピエール＝フランソワ ＝レオナルド・フォンテーヌ／シャルル・ベルシエ 戴冠式の記録 戴冠式の正装の皇帝	紙、版画（複製プリント） 86×46cm	ヴェルサイユ宮殿美術館
44	ジャン＝バティスト・イザベ／ピエール＝フランソワ ＝レオナルド・フォンテーヌ／シャルル・ベルシエ 戴冠式の記録 戴冠式の正装の王妃	紙、版画（複製プリント） 86×46cm	ヴェルサイユ宮殿美術館
45	ジャン＝バティスト・イザベ／ピエール＝フランソワ ＝レオナルド・フォンテーヌ／シャルル・ベルシエ 戴冠式の記録 略装の皇帝	紙、版画（複製プリント） 86×46cm	ヴェルサイユ宮殿美術館
46	ジャン＝バティスト・イザベ／ピエール＝フランソワ ＝レオナルド・フォンテーヌ／シャルル・ベルシエ 戴冠式の記録 略装の王妃	紙、版画（複製プリント） 86×46cm	ヴェルサイユ宮殿美術館
47	ジャン＝バティスト・イザベ／ピエール＝フランソワ ＝レオナルド・フォンテーヌ／シャルル・ベルシエ 戴冠式の記録 教皇ピウス7世	紙、版画（複製プリント） 86×46cm	ヴェルサイユ宮殿美術館
48	ナポレオンの胸飾り	レース 45×30cm	フォンテヌブロー宮殿美術館
49	麦の穂のティアラ 19世紀前半	金、銀、ダイヤモンド 6×14.5×13.5cm	アルビオン アート コレクション
50	首飾りと一組のイヤリングで構成された宝飾品一式	金、銀、ダイヤモンド、真珠、エマイユ	個人蔵（協力：アルビオンアート ジュエリー インスティテュート[AAJI]）
51	祈りを捧げる教皇ピウス7世のペンダント 1815年	紅縞めのうのカメオ、金、銀、ダイヤモンド 8×4.9cm	アルビオン アート コレクション
52	教皇ピウス7世の肖像の描かれた指輪 1800－1823年	紅縞めのうのカメオ、金、銀、ダイヤモンド 2.5×2.2cm 直径2.9cm	アルビオン アート コレクション
53	ニコラ・モレッリ 皇帝ナポレオンの肖像のペンダント 1810年頃	紅縞めのうのカメオ、金、銀、ダイヤモンド、ラピスラズリ 5.2×4.2cm	アルビオン アート コレクション
54	ジャコブ＝デマルテル商会（帰属） 教皇ピウス7世の椅子	木、金彩色、着色、赤布、飾り紐 73×82.5×54cm	ヴェルサイユ宮殿美術館



55	アントニオ・カノーヴァ 教皇ピウス7世の胸像	大理石 71×60×31cm	ヴェルサイユ宮殿美術館
56	フランソワ・ジェラルド 戴冠式の正装の皇帝ナポレオン	油彩、カンヴァス 223×143cm	ヴェルサイユ宮殿美術館
57	マリー＝エチエンヌ・ニト シャルルマーニュの王冠	デッサン、鉛筆、グワッシュ 84×68cm	ショーメ・パリ コレクション
58	マリー＝エチエンヌ・ニト 教皇ピウス7世の教皇冠	デッサン、水彩、墨、グワッシュのハイライト 48.5×35cm	ショーメ・パリ コレクション
59	マリー＝エチエンヌ・ニト ナポレオン皇帝の剣	デッサン、鉛筆、インク、グワッシュ 85.5×54cm	ショーメ・パリ コレクション
60	ギヨーム・ギヨン（通称ギヨン＝ルチエール） 正装の皇妃ジョゼフィーヌ	油彩、カンヴァス 215×149cm	ヴェルサイユ宮殿美術館
61	ルイ＝フランソワ・ルジュンヌ モラヴィアの平原における皇帝の野営地の眺め、 アウステルリッツの戦い前の一夜（1805年12月）	油彩、カンヴァス 180×220cm	ヴェルサイユ宮殿美術館
62	セーヴル製作所 アウステルリッツの戦いを描いた花瓶 1806年	硬磁器、ブロンズ、鍍金 高さ133cm	ヴェルサイユ宮殿美術館
63	シャルル・メニエ アイラウの戦場を訪れるナポレオン	油彩、カンヴァス 93×146cm	ヴェルサイユ宮殿美術館
64	ジャン＝シャルル・タルデュ ティルジットでプロイセン王妃を迎える皇帝陛下（1807年7月6日） 1808年	油彩、カンヴァス 112×152cm	ヴェルサイユ宮殿美術館
65	アドルフ・ロエン ニーメン川でのナポレオンと ロシア皇帝アレクサンドル1世の会談（1807年6月25日）	油彩、カンヴァス 125×152cm	ヴェルサイユ宮殿美術館
66	フランソワ・ジェラルドと工房 ロシア皇帝アレクサンドル1世	油彩、カンヴァス 32×24cm	ヴェルサイユ宮殿美術館
67	セーヴル製作所 ドイツ遠征を描いた花瓶 1807年	硬磁器、ブロンズ、鍍金 高さ100cm	ヴェルサイユ宮殿美術館
68	マリー＝ニコラ・ボンヌ＝カミュ フリードリヒ大王の墓の前の皇帝ナポレオン	油彩、カンヴァス 180×232.2cm	ヴェルサイユ宮殿美術館
69	クロード・ガル 「午餐の間」の薪台	ブロンズ、鍍金、パティネ 幅29cm	ヴェルサイユ宮殿美術館
70	アントワーヌ＝ティボー・ボドウアン 射手のついた枝付き燭台	ブロンズ、鍍金、パティネ、黒みがかった緑大理石の台座 高さ91cm	ヴェルサイユ宮殿美術館
71	ルイ・デュシス サン＝クルー宮のテラスでのナポレオンと甥たち	油彩、カンヴァス 114×143cm	ヴェルサイユ宮殿美術館
72	フランソワ・ジェラルドと工房 マリー＝レティツィア・ボナバルト、「マダム・メール」	油彩、カンヴァス 32×24cm	ヴェルサイユ宮殿美術館

73	フランソワ・ジェラルドと工房 ルイ・ボナバルト 1806年	油彩、カンヴァス 32×25cm	ヴェルサイユ宮殿美術館
74	フランソワ・ジェラルドと工房 ジョアキム・ミュラ	油彩、カンヴァス 32×21cm	ヴェルサイユ宮殿美術館
75	フランソワ・ジェラルドと工房 カロリーヌ・ミュラ	油彩、カンヴァス 34×23cm	ヴェルサイユ宮殿美術館
76	フランソワ・ジェラルドと工房 ジョゼフ・ボナバルト	油彩、カンヴァス 32×23cm	ヴェルサイユ宮殿美術館
77	フランソワ・ジェラルドと工房 ウジェーヌ・ド・ポアルネ	油彩、カンヴァス 32×23cm	ヴェルサイユ宮殿美術館
78	フランソワ・ジェラルドと工房 エリザ・ボナバルトと娘ナポレオーヌ・エリザ	油彩、カンヴァス 32×26cm	ヴェルサイユ宮殿美術館
79	フランソワ・ジェラルドと工房 ウエストファリア王ジェローム・ボナバルト	油彩、カンヴァス 32×21cm	ヴェルサイユ宮殿美術館
80	ロベール・ルフェーヴル ガスターラ大公妃ポリヌ・ボルゲーゼ 1806年	油彩、カンヴァス 65×53cm	ヴェルサイユ宮殿美術館
81	ジャコブ＝デマルテル商会 エジプト趣味のコンソール	マホガニー、黒檀、鏡、花崗岩模様の大理石の天板 88×98×43cm	ヴェルサイユ宮殿美術館
82	ギヨーム・ギヨン（通称ギヨン＝ルチエール） リュシアン・ボナバルト、カニーノ大公	油彩、カンヴァス 112×91cm	ヴェルサイユ宮殿美術館
83	マルタン＝ギヨーム・ピエネ レジオン・ドヌール勲章	金、エマイユ	パリ、軍事博物館
84	オーギュスト＝ブーシェ・デノワイエ（フランソワ・ジェラルド原作） ベネヴァン大公、タレイラン	版画、ビュラン彫り 62.5×42.2cm	ヴェルサイユ宮殿美術館
85	フランソワ＝アンリ・ジャケ（ジャン＝アントワーヌ・ウードン原作） 帝国元帥、モスクワ大公ミッシェル・ネ	石膏 74×56×35cm	ヴェルサイユ宮殿美術館
86	フランソワ＝アンリ・ジャケ（フランソワ＝ジョゼフ・ボジオ原作） 帝国元帥、エックミュール大公ルイ＝ニコラ・ダヴー	石膏 77×59×35cm	ヴェルサイユ宮殿美術館
87	ヴィクトール將軍の褒賞のサーベル	鋼鉄、銅、黒檀 全長135cm	パリ、軍事博物館
88	ルイ＝ニコラ・ダヴー元帥の指揮棒	金、ビロード、木芯 長さ48.6cm 直径4.2cm	パリ、軍事博物館
89	ロベール・ルフェーヴル フランソワ＝ニコラ・モリアン 1806年	油彩、カンヴァス 214×137cm	ヴェルサイユ宮殿美術館
90	アントワーヌ＝ジャン・グロ フリウル公ジェロー＝クリストフ・デュロック	油彩、カンヴァス 218×142cm	ヴェルサイユ宮殿美術館

91	ジャン＝バティスト・ルニョー ジャン＝ピエール・バシャッソン、モンタリヴェ伯爵 1810年	油彩、カンヴァス 216×141cm	ヴェルサイユ宮殿美術館
92	ジャン＝ピエール・グランジェ シャルロット・ボナパルト 1808年	油彩、カンヴァス 188×125cm	ヴェルサイユ宮殿美術館
93	アントワーヌ＝ジャン・グロ ルグラン伯爵夫人、アンリエット・シェレ	油彩、カンヴァス 245×172cm	ヴェルサイユ宮殿美術館
94	ロベール・ルフェーヴル ポリヌ・デュシャンジュ	油彩、カンヴァス 195×141cm	ヴェルサイユ宮殿美術館
95	マリー＝エレノール・ゴドフロワ（フランソワ＝ジョゼフ・ナヴェ原作） ジャック＝ルイ・ダヴィッド	油彩、カンヴァス 63×52cm	ヴェルサイユ宮殿美術館
96	セーヴル製作所 戦争主題の花瓶 1811年	硬磁器、ブロンズ、鍍金 高さ75cm	ヴェルサイユ宮殿美術館
97	ルイ＝フランソワ・ルジュンヌ サラゴサの包囲、サンタ＝エングラシア修道院の襲撃（1809年2月） 1827年	油彩、カンヴァス 150×128cm	ヴェルサイユ宮殿美術館
98	アドルフ・ロエン ワグラムの戦いの前夜のナポレオンの野営地（1809年7月5日－6日）	油彩、カンヴァス 182×222cm	ヴェルサイユ宮殿美術館
99	ジャコブ兄弟商会／ジョルジュ・ジャコブとその息子たち／ ジョルジュ2世とフランソワ＝オノレ＝ジョルジュ エリゼ宮のミューラのコンソール	黒檀と錫を象嵌したマホガニー、ブロンズに鍍金、鏡の背板、 白大理石の天板 93×121×61cm	ヴェルサイユ宮殿美術館
100	セーヴル製作所 皇帝の狩猟が描かれた花瓶 1809年	硬磁器 高さ44cm	ヴェルサイユ宮殿美術館
101	バイイ 置時計	ブロンズ、鍍金、黒大理石の台座 高さ44cm	ヴェルサイユ宮殿美術館
102	セーヴル製作所 円錐型の花瓶	硬磁器 高さ33cm	ヴェルサイユ宮殿美術館
103	ピエール＝ジョゼフ・ヴァラルル 1803年のトリアノンのアモー 1803年	油彩、カンヴァス 56×72cm	ヴェルサイユ宮殿美術館
104	ジャコブ＝デマルテル商会 グラン・トリアノンの「皇帝の書斎」の椅子	木、絹、彫刻装飾、金彩色 99×66×57cm	ヴェルサイユ宮殿美術館
105	ポリヌ・オズ 兄弟姉妹に母親のダイヤモンドを配り家族と別れるオーストリア皇女 マリー＝ルイーゼ（1810年3月13日） 1812年	油彩、カンヴァス 112×150cm	ヴェルサイユ宮殿美術館
106	ポリヌ・オズ コンピエーニュ宮殿に到着するオーストリア皇女 マリー＝ルイーゼ（1810年3月28日） 1810年	油彩、カンヴァス 112×150cm	ヴェルサイユ宮殿美術館
107	アレクサンドル・デュフェ（通称カザノヴァ） チュイルリー宮殿の劇場でのナポレオンと マリー＝ルイーゼの結婚披露宴（1810年4月2日）	油彩、カンヴァス 149×236cm	ヴェルサイユ宮殿美術館
108	ジョルジュ・ルジェ ルーヴル宮殿での皇帝ナポレオンとオーストリア皇女 マリー＝ルイーゼの結婚式（1810年4月2日） 1810年	油彩、カンヴァス 185×182cm	ヴェルサイユ宮殿美術館

109	ロベール・ルフェーヴル 皇妃マリー＝ルイーズ 1814年	油彩、カンヴァス 285×210cm	ヴェルサイユ宮殿美術館
110	ジャコブ＝デマルテル商会 チュイルリー宮殿の「皇妃の大広間」の肘掛け椅子	木、絹、金彩色 96×70×47cm	ヴェルサイユ宮殿美術館
111	マリー＝エチエンヌ・ニト マリー＝ルイーズの宝飾品	金、銀、ダイヤモンド、白サファイア、ガーネット	ショーメ・パリ コレクション
112	マリー＝エチエンヌ・ニト マリー＝ルイーズの宝飾品、下図デッサン	水彩、黒鉛筆、墨、グワッシュのハイライト 66.5×49cm	ショーメ・パリ コレクション
113	バイイ 「瞑想の間」の置時計	ブロンズ、鍍金、深緑色の大理石の台座 58×40×21cm	ヴェルサイユ宮殿美術館
114	ジャコブ＝デマルテル商会 グラン・トリアノンの「午餐の間」の家具 ソファー	木、絹、白の彩色 98×195×66cm	ヴェルサイユ宮殿美術館
115	ジャコブ＝デマルテル商会 グラン・トリアノンの「午餐の間」の家具 ポミエ	木、絹、白の彩色 88×104×73cm	ヴェルサイユ宮殿美術館
116	ジャコブ＝デマルテル商会 グラン・トリアノンの「午餐の間」の家具肘 掛け椅子	木、絹、白の彩色 93×48×51cm	ヴェルサイユ宮殿美術館
117	ジャコブ＝デマルテル商会 グラン・トリアノンの「午餐の間」の家具 椅子	木、絹、白の彩色 90×38×42cm	ヴェルサイユ宮殿美術館
118	ジャコブ＝デマルテル商会 グラン・トリアノンの「午餐の間」の家具 足置き	木、絹、白の彩色 17×40×32cm	ヴェルサイユ宮殿美術館
119	ジャコブ＝デマルテル商会 グラン・トリアノンの「午餐の間」の家具 暖炉の衝立	木、絹、白の彩色 101. 5×61cm	ヴェルサイユ宮殿美術館
120	ティーテーブル	マホガニー、ブロンズ、銅、鍍金、白大理石の天板 高さ84cm 直径97cm	ヴェルサイユ宮殿美術館
121	モン＝スニ製作所 壁掛け用燭台	ブロンズ、クリスタル、鍍金 75×75cm	ヴェルサイユ宮殿美術館
122	暖炉と飾り鏡	大理石、鏡、金彩色された木製の枠	パリ、コレクション・マセ
124	薪台	ブロンズ、鍍金 25×40×7.5cm	ヴェルサイユ宮殿美術館
125	ジョゼフ・フランク マリー＝ルイーズとローマ王	油彩、カンヴァス 52×45cm	ヴェルサイユ宮殿美術館
126	アレクサンドル・マンジョ ローマ王と遊びながら昼食をするナポレオン	油彩、カンヴァス 43×51cm	ヴェルサイユ宮殿美術館
127	ジャコブ＝デマルテル商会 グラン・トリアノンの「皇帝の大広間」の丸テーブル	マホガニー、木、銅線、金彩色 高さ75cm 直径85cm	ヴェルサイユ宮殿美術館

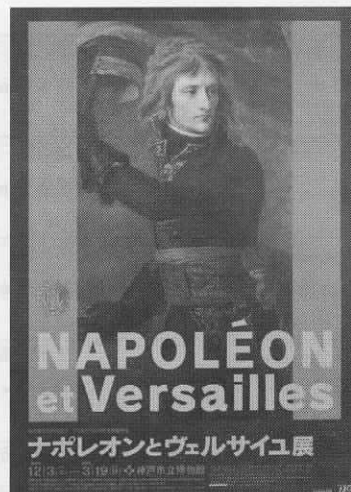
128	ジャコブ＝デマルテル商会 手芸用テーブル	マホガニー、銅、鏡、レモン材と黒檀の象嵌 71×65×39cm	ヴェルサイユ宮殿美術館
129	アレクサンドル・メグレ（帰属） 王妃マリー＝ルイーズの刺繍台	マホガニー、ブロンズ、ビロード、鍍金 83×167×52cm	ヴェルサイユ宮殿美術館
130	フランソワ・ジェラルルの工房 ローマ王の肖像	油彩、カンヴァス 60×49cm	ヴェルサイユ宮殿美術館
131	ジャコブ＝デマルテル商会 コンソール	マホガニー、ブロンズ、白大理石の天板、鍍金 97×113.5×45cm	ヴェルサイユ宮殿美術館
132	セーヴル製作所 3色の洗面器と水差し	硬磁器 空色地 T1903	ヴェルサイユ宮殿美術館
133	ジョルジュ・ジャコブ1世、またはジャコブ兄弟商会 ナポレオンのナイトテーブル	マホガニー、ブロンズ、鍍金、トルコブルーの大理石の天板と棚板 84×50×41cm	ヴェルサイユ宮殿美術館
134	ピエール＝ブノワ・マルシオン グラン・トリアノンの「王妃の寝室」のアテネ風洗面台	マホガニー、ブロンズ、硬磁器、鍍金 高さ86cm 直径52cm	ヴェルサイユ宮殿美術館
135	ジャコブ＝デマルテル商会 ナポレオンのビデ	マホガニー、鉛、ビロード、陶器 84.5×31×48cm	ヴェルサイユ宮殿美術館
136	ジャコブ＝デマルテル商会 グラン・トリアノンの皇帝の便座	マホガニー、トネリコの節部分、銅、ビロード 高さ47cm 直径39cm	ヴェルサイユ宮殿美術館
137	アントワーヌ＝ティボー・ポドゥアン グラン・トリアノンの王妃マリー＝ルイーズの化粧台	トネリコ材、ブロンズ、白大理石、鍍金 82×84×46cm	ヴェルサイユ宮殿美術館
138	ピエール＝ブノワ・マルシオン グラン・トリアノンの「王妃の寝室」の肘掛け椅子	木、白の彩色、金の浮き出し模様 100×68×58cm	ヴェルサイユ宮殿美術館
139	ピエール＝ブノワ・マルシオン グラン・トリアノンの「王妃の寝室」のリネン収納箱	木、ブロンズ、絹、白の彩色、金の浮き出し模様、鍍金 86×117×68cm	ヴェルサイユ宮殿美術館
140	セーヴル製作所 王妃マリー＝ルイーズの昼食セット	硬磁器	ヴェルサイユ宮殿美術館
141	セーヴル製作所 ラヴェンダー色の紡錘型花瓶	硬磁器、ブロンズ、鍍金 高さ38cm	ヴェルサイユ宮殿美術館
142	セーヴル製作所 紡錘型の花瓶	硬磁器、黒大理石 高さ33cm	ヴェルサイユ宮殿美術館
143	ピエール＝ブノワ・マルシオン ブチ・トリアノンの「王妃の寝室」のための肘掛け椅子と足置き	木、絹、金彩色 肘掛け椅子： 87×60.5×60cm	ヴェルサイユ宮殿美術館
144	ジャコブ＝デマルテル商会 アモアの「バイイの家」の肘掛け椅子	柴木、銅、絹、金の浮き彫り装飾 88×60×59cm	ヴェルサイユ宮殿美術館
145	ルイ＝フランソワ・ルジュンヌ モスクワの戦い（1812年9月7日）	油彩、カンヴァス 210×264cm	ヴェルサイユ宮殿美術館



146	カミーユ・ベルノン 「孔雀石の間」の壁布	絹、深紅のダマスク織、コナラの葉模様 3,300×56cm	ヴェルサイユ宮殿美術館
147	シュアール社 グラン・トリアノンの「皇帝の書斎」の壁布	絹、緑のダマスク織、星と百合の花模様 2,445×57.6cm	ヴェルサイユ宮殿美術館
148	カミーユ・ベルノン グラン・トリアノンの「皇帝の寝室」の壁布	絹、レモンの木のモアレ加工、灰青色の星形模様 1,550×56cm	ヴェルサイユ宮殿美術館
149	アントワーヌ＝アルフォンス・モンフォール（オラス・ヴェルネ原作） フォンテヌブロー宮殿での親衛隊との別れ日（1814年4月20）	油彩、カンヴァス 98×130cm	ヴェルサイユ宮殿美術館
150	ジャック・ギオ ナポレオンの遺骸の帰還（1840年12月15日）	油彩、カンヴァス 105×217cm	ヴェルサイユ宮殿美術館
151	シャルル＝ニコラ・ルメルシエ ナポレオンの遺骸の帰還のアルバム	9枚のリトグラフ、モロッコ紙のアルバムに所収、水彩による着色 27.8×38.9cm	個人蔵
152	エスノー社 パリと近郊の新しい道路地図 1813年	版画、水彩の着色 68×93cm	個人蔵



図録



ポスター



こどものためのガイドブック

## 2 企画展示

### (1) 企画展

#### a 震災10年 神戸からの発信 描かれた神戸物語 一源平合戦から港街・異人館まで一

会期：平成17年（2005）4月29日（金・祝）～6月19日（日）

主催：神戸市立博物館、(財)日本海事広報協会、(社)神戸海事広報協会

神戸を舞台とした物語絵や名所絵、神戸を描いた風景画など、約160点の資料をとおして、神戸のイメージがどのように形成されてきたのかを紹介し、神戸の魅力を震災10年にあわせて発信した。

出品番号	日本語名称	所蔵者	作者	時代（西暦）	技法・材質	寸法	員数
1	奈良絵本 伊勢物語			室町～桃山時代 16世紀	紙本著色	各25.4×25.3	4冊
2	須磨寺参詣曼荼羅図	須磨寺		桃山時代 17世紀前半	紙本著色	159×166	1幅
3	源氏物語画帖	白鶴美術館	伝住吉如慶	江戸時代 17世紀	紙本淡彩	詞各16.9×15.8、 絵各16.8×15.6	1帖
4	日本名所図巻		狩野洞雲益信	江戸時代 17世紀後半	絹本著色	天地29.6	1巻
5	天橋立・須磨・明石図		狩野晴川院養信	江戸時代後期	絹本著色	各107.8×40.6	3幅
6	四季景色之内 秋 艶源氏須磨宵月	神戸市立博物館	歌川国貞	1861（文久元）年	木版色摺	35.6×74.3	3枚続
7	源氏須磨之浦	神戸市立博物館	歌川国貞・二代歌川広重	1864（元治元）年	木版色摺	36.9×74.4	3枚続
8	明石ノ浦景	神戸市立博物館	歌川国貞	1847～52（弘化4～嘉永5）年	木版色摺	37.4×75.6	3枚続
9	風流げんじ 明石	神戸市立博物館	歌川国貞・歌川広重	1853（嘉永6）年	木版色摺	35.6×73.3	3枚続
10	明石ノ浦の図	神戸市立博物館	歌川国貞	1827～42（文政10～天保13）年	木版色摺	25.7×37.6	1枚
11	松風村雨図		歌川豊春	江戸時代中期	絹本著色	94.4×37.3	1幅
12	中納言行平朝臣左遷須磨 浦逢村雨松風二猿戯図	神戸市立博物館	月岡芳年	明治初期 19世紀	木版色摺	33.4×47.2	2枚続
13	島津家本平家物語			江戸時代前期 17世紀	紙本著色	各23.6×17.2	30帖のうち
14	源平合戦図屏風 一の谷合戦図	神戸市立博物館	狩野吉信	江戸時代前期 17世紀	紙本金地著色	154.5×351.0	1隻
15	芳年武者無類 平相国清盛	神戸市立博物館	月岡芳年	明治前期 19世紀	木版色摺	35.5×24.4	1枚
16	福原殿舎怪異之図	神戸市立博物館	葛飾北為	1843～47（天保14～弘化4）年	木版色摺	37.2×75.9	3枚続
17	清盛入道布引滝遊覧悪 源太義平霊討難波次郎	神戸市立博物館	歌川国芳	1815～42（文化12～天保13）年	木版色摺	35.6×72.7	3枚続
18	平清盛炎焼病之図	神戸市立博物館	月岡芳年	1883（明治16）年	木版色摺	35.1×70.3	3枚続
19	義経之軍兵一ノ谷逆落之図	神戸市立博物館	歌川国芳	1830～42（天保元～13）年	木版色摺	35.8×72.2	3枚続
20	一ノ谷大合戦之図	神戸市立博物館	歌川国芳	1847～52（弘化4～嘉永5）年	木版色摺	35.7×73.0	3枚続
21	生田森追手源平大合戦	神戸市立博物館	歌川国芳	1843～47（天保14～弘化4）年	木版色摺	36.0×74.0	3枚続
22	武勇雪月花之内 生田森えひらの梅	神戸市立博物館	月岡芳年	1867（慶応3）年	木版色摺	35.9×72.7	3枚続
23	源平一ノ谷大戦高名之図	神戸市立博物館	歌川貞秀	1855（安政2）年	木版色摺	36.3×72.3	3枚続
24	播州須磨寺若木桜之図	神戸市立博物館	月岡芳年	1870（明治3）年	木版色摺	37.2×75.6	3枚続
25	義経鞍馬山図	神戸市立博物館	歌川芳員	1859（安政6）年	木版色摺	35.8×76.0	3枚続
26	義経記五条橋之図	神戸市立博物館	月岡芳年	1881（明治14）年	木版色摺	37.0×73.5	3枚続
27	源平盛衰記駿河国富士 川合戦	神戸市立博物館	歌川国芳	江戸時代後期 19世紀	木版色摺	36.3×74.8	3枚続
28	一ノ谷大合戦 鷲尾三郎案内して鶴越 の裏手を越える図	神戸市立博物館	月岡芳年	1862（文久2）年	木版色摺	36.0×72.9	3枚続
29	平敦盛像	須磨寺	狩野内膳（久蔵）	1590（天正18）年	紙本著色	219.8×154.4	1幅
30	平敦盛像	須磨寺	狩野安信筆・長州豊全賛	1661（寛文元）年賛	絹本著色	109.8×57.2	1幅
31	一ノ谷合戦	神戸市立博物館	月岡芳年	明治前期 19世紀	木版色摺	24.7×71.5	縦2枚続
32	敦盛と直実（無題）	神戸市立博物館	鈴木春信	1764～72（明和年間）	木版色摺	27.9×20.7	1枚

出品番号	日本語名称	所蔵者	作者	時代(西暦)	技法・材質	寸法	員数
33	無官の太夫敦盛 熊谷次郎直実組打の図	神戸市立博物館	歌川豊国	1815~24(文化12~文政7)年	木版色摺	37.3×25.6	1枚
34	播州須磨寺の桜ニ義経 高札ヲ立る図	神戸市立博物館	歌川国芳	1815~42(文化12~天保13)年	木版色摺	35.4×76.1	3枚続
35	小敦盛絵巻	神戸市立博物館		桃山時代	紙本著色	24.8×1335.1	1巻
36	小敦盛絵巻	須磨寺		江戸時代前期	紙本著色	縦18.9、19.0	2巻
37	楠公像	神戸市立博物館	板谷舟意筆・ 岩瀬忠震賛	江戸時代末 1861(文久元)年賛	絹本淡彩	48.3×30.3	1幅
38	楠公迎風鞞図	神戸市立博物館	早川大涛	明治時代	絹本著色	120.1×43.1	1幅
39	楠公訣児図	神戸市立博物館	狩野探信守道筆・ 堀田正敦賛	江戸時代前期	絹本淡彩	92.4×32.0	1幅
40	楠公訣児図	神戸市立博物館	河鍋暁斎	明治時代	紙本淡彩	133.7×51.8	1幅
41	日本外史之内 楠正成 兵庫にて主上に謁す	神戸市立博物館	小林清親	1882(明治15)年	木版色摺	37.7×76.3	3枚続
42	敏馬浦焼打之図	神戸市立博物館	歌川芳虎	1847~52(弘化4~嘉永5)年	木版色摺	35.0×70.6	3枚続
43	楠湊川大合戦之図	神戸市立博物館	歌川芳虎	1847~52(弘化4~嘉永5)年	木版色摺	36.2×75.0	3枚続
44	兵庫合戦遠矢之図	神戸市立博物館	歌川芳虎	1860(万延元)年	木版色摺	37.6×77.6	3枚続
45	摂州兵庫求女塚合戦	神戸市立博物館	歌川芳虎	1847~52(弘化4~嘉永5)年	木版色摺	36.4×76.2	3枚続
46	摂津名所図会	神戸市立博物館	秋里籬島	1798(寛政10)年	木版墨刷	25.4×18.0	12冊のうち
47	播州名所巡覧図絵	神戸市立博物館	村上石田	1804(文化4)年	木版墨刷	25.9×18.2	5巻のうち
48	真景図巻(摂州摩耶山眺望)	神戸市立博物館	白雲	1799(寛政11)年か	紙本著色	25.4×71.2	1巻
49	従摩耶山至須磨寺眺望	神戸市立博物館	愛山	1861(文久元)年	紙本著色	48.3×124.2	1枚
50	金谷上人御一代記		横井金谷	江戸時代後期	紙本墨画淡彩	天地27.5	1巻
51	崎奥日録	神戸市立博物館	井上竹逸	1839(天保10)年	紙本墨画	20.5×14.0	1冊
52	播州舞子浜図	神戸市立博物館	司馬江漢	江戸時代 1804~1818年頃(文化年間)	絹本墨画	94.5×30.5	1幅
53	淡路島眺望図		無款	江戸時代後期	紙本墨画淡彩	45.6×66.6	1幅
54	舞子浜図		横山東映	1877(明治10)年	紙本墨画	110.0×59.4	1幅
55	六十余州名所図会 播磨舞子の浜	神戸市立博物館	歌川広重	1853(嘉永6)年	木版色摺	35.1×22.9	1枚
56	本朝名所 播州舞子之浜	神戸市立博物館	歌川広重	1815~49(文化12~天保10)年	木版色摺	25.0×37.0	1枚
57	皇国美人名所合 播州舞子の浜	神戸市立博物館	二代長谷川真信	1881(明治14)年	紙本木版色摺	34.4×22.3	1枚
58	兵庫舞子之浜図	神戸市立博物館	森琴石	1881(明治14)年	銅版墨摺	15.8×10.3	1枚
59	布引滝図		山本梅逸	1845(弘化2)年	紙本墨画	155.5×33.0	1幅
60	布引瀑布図		横山清輝	江戸時代後期	絹本著色	各110.1×41.4	双幅
61	諸国名所百景 摂州布引の滝	神戸市立博物館	二代歌川広重	1859(安政6)年	木版色摺	36.1×24.7	1枚
62	従布引の滝撰海一覽の図	神戸市立博物館	橋本周延	1880(明治13)年	木版色摺	35.6×72.1	3枚続
63	神戸布引滝之図	神戸市立博物館	森琴石	1881(明治14)年	銅版墨摺	15.9×10.4	1枚
64	岡本真景図巻		山本竹雲	1884(明治17)年	紙本著色	17.1×275.8	1巻
65	真景図冊(有馬阿弥陀 坊園中灰形山眺望図)	神戸市立博物館	白雲	江戸時代後期 1799(寛政11) 年か	紙本墨画	21.6×26.4	1帖
66	有馬市街之図	神戸市立博物館	森琴石	1883(明治16)年	銅版墨摺	55.3×40.7	1枚
67-1	西国名所之内 みなと川	神戸市立博物館	歌川貞秀	1865(慶応元)年	木版色摺	35.7×24.3	1枚
67-2	西国名所之内 兵庫磯の町	神戸市立博物館	歌川貞秀	1865(慶応元)年	木版色摺	35.7×24.3	1枚
67-3	西国名所之内 須磨明石	神戸市立博物館	歌川貞秀	1865(慶応元)年	木版色摺	35.7×24.3	1枚
68	東海道名所之内 兵庫築島寺	神戸市立博物館	河鍋暁斎(周磨)	1863(文久3)年	木版色摺	33.4×22.3	1枚
69	名勝写生画尺	神戸市立博物館	松川半山	江戸時代後期	紙本木版色摺	18.3×25.3	1帖
70	五十年前湊川図(『西 撰大観』掲載原画)	神戸市立博物館	梶田半古	1911(明治44)年頃	絹本墨画	35.0×70.6	額1面

出品番号	日本語名称	所蔵者	作者	時代(西暦)	技法・材質	寸法	員数
71	舞子浜(『西撰大観』掲載原画)		原在泉	1911(明治44)年頃	絹本着色	115.2×36.3	1幅
72	布曳雄瀑(『西撰大観』掲載原画)		森琴石	1911(明治44)年頃	紙本着色	112×35.7	1幅
73	摂海神港紀行小画帖	神戸市立博物館	幸野棟嶺	1878(明治11年)頃か	紙本着色	10.1×27.5	
74	神戸覧古	神戸市立博物館	若林秀岳	1896(明治29)年	紙本淡彩	24.0×32.4	1帖
75	神戸覧古	神戸市立博物館	若林秀岳	20世紀初頭	紙本淡彩	23.9×36.1, 24.0×35.8	2帖
76	神戸覧古	神戸市立博物館		20世紀初頭	紙本淡彩	23.8×31.5, 23.7×31.8, 23.9×31.8	3帖
77	神戸覧古		伯峯	1924(大正13)年	紙本淡彩	各24.0×36.0	3帖
78	美作一大阪道中紀行			1865~1869(慶応~明治初)年頃	紙本着色	24.6×16.8	1冊
79	開口新詞	神戸市立博物館	水越耕南	1876(明治9)年	紙本木版墨摺	18.7×12.5	1冊
80	摂津神戸海岸繁栄図	神戸市立博物館	長谷川小信(二代貞信)	1871~74(明治4~7)年頃	紙本木版色摺	14.9×34.8	1枚
81	摂州神戸西洋館賑之図	神戸市立博物館	長谷川小信(二代貞信)	1871~74(明治4~7)年頃	紙本木版色摺	14.6×34.7	1枚
82	摂州神戸西洋人馬駆之図	神戸市立博物館	長谷川小信(二代貞信)	1872~74(明治5~7)年	紙本木版色摺	14.9×35.6	1枚
83	摂州神戸海岸繁栄之図	神戸市立博物館	長谷川小信(二代貞信)	1871(明治4)年	紙本木版色摺	35.5×24.1, 35.7×24.1, 35.7×23.9	3枚続
84	神戸名所之内 蒸気車相生橋之景	神戸市立博物館	長谷川小信(二代貞信)	1874(明治7)年頃	紙本木版色摺	14.4×34.7	1枚
85	鉄道往来 蒸気車往帰之図	神戸市立博物館	長谷川小信(二代貞信)	1874(明治7)年頃	紙本木版色摺	15.0×35.2	1枚
86	神戸名所之内 楠公碑湊川神社之図	神戸市立博物館	長谷川小信(二代貞信)	1872~74(明治5~7)年頃	紙本木版色摺	14.8×35.0	1枚
87	神戸新福原廓之真写 並二布引滝遠望之図	神戸市立博物館	長谷川小信(二代貞信)	1871(明治4)年頃	紙本木版色摺	36.0×23.6, 35.9×23.7, 35.9×25.0	3枚続
88	神戸港	神戸市立博物館	二代長谷川貞信	1939(昭和14)年	絹本着色	35.9×51.6	1幅
89	神戸居留地北端風景	神戸市立博物館	C.B. バーナード	1877(明治10)年	水彩・紙	26.5×37.3	額1面
90	三宮神社付近風景	神戸市立博物館	C.B. バーナード	1878(明治11)年	水彩・紙	26.8×39.5	額1面
91	神戸海岸通風景	神戸市立博物館	C.B. バーナード	1878(明治11)年	水彩・紙	26.5×39.4	額1面
92	居留地西側の境界(鯉川筋)	神戸市立博物館	C.B. バーナード	1878(明治11)年	水彩・紙	22.9×35.7	額1面
93	大日本五港之内 神戸港	神戸市立博物館	藪崎芳次郎	1891(明治24)年	石版筆彩・紙	27.0×37.4	1枚
94	湊川新橋図	神戸市立博物館	前田吉彦	明治時代中期	油彩・絹	36.2×103.5	額1面
95-1	《神戸名所》 能福寺 大仏之像 清盛墓	神戸市立博物館	林 基春	1898(明治31)年	石版・紙	14.3×21.7	1枚
95-2	《神戸名所》 和田岬和楽園	神戸市立博物館	林 基春	1898(明治31)年	石版・紙	14.4×21.6	1枚
95-3	《神戸名所》 布引雌滝 布引雄滝	神戸市立博物館	林 基春	1898(明治31)年	石版・紙	14.5×21.7	1枚
95-4	《神戸名所》 摩耶山之景	神戸市立博物館	林 基春	1898(明治31)年	石版・紙	14.4×21.7	1枚
95-5	《神戸名所》 神戸福原花街	神戸市立博物館	林 基春	1898(明治31)年	石版・紙	14.4×21.6	1枚
95-6	《神戸名所》 生田神社 源太江びらの梅	神戸市立博物館	林 基春	1898(明治31)年	石版・紙	14.5×21.7	1枚
95-7	《神戸名所》 諏訪山之全景 議事堂	神戸市立博物館	林 基春	1898(明治31)年	石版・紙	14.4×21.8	1枚
95-8	《神戸名所》 湊川神社之図 正成之墓	神戸市立博物館	林 基春	1898(明治31)年	石版・紙	14.4×21.7	1枚
95-9	《神戸名所》 居留地外国クラブ	神戸市立博物館	林 基春	1898(明治31)年	石版・紙	14.4×21.7	1枚
95-10	《神戸名所》 神戸ステーション及ヒ相生橋之景	神戸市立博物館	林 基春	1898(明治31)年	石版・紙	14.4×21.6	1枚

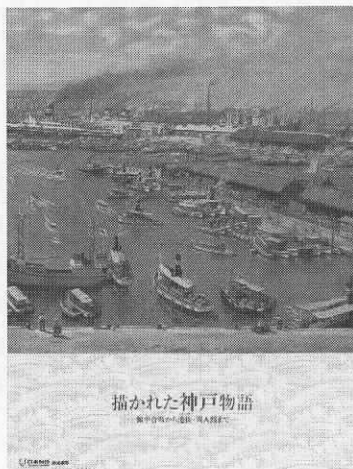


出品番号	日本語名称	所蔵者	作者	時代(西暦)	技法・材質	寸法	員数
95-11	《神戸名所》 舞子浜及ヒ敦盛墓	神戸市立博物館	林 基春	1898(明治31)年	石版・紙	14.3×21.7	1枚
95-12	《神戸名所》 神戸市中及ヒ海岸	神戸市立博物館	林 基春	1898(明治31)年	石版・紙	14.4×21.7	1枚
95-13	《神戸名所》 扉・神戸名勝	神戸市立博物館	林 基春	1898(明治31)年	石版・紙	21.2×14.8	1枚
96-1	《阪神名勝図会》 十 住吉	神戸市立博物館	赤松麟作	1917(大正6)年	木版・紙	29.2×18.5	1枚
96-2	《阪神名勝図会》 十四 神戸 波止場	神戸市立博物館	赤松麟作	1917(大正6)年	木版・紙	29.2×18.4	1枚
96-3	《阪神名勝図会》 十八 六甲山	神戸市立博物館	赤松麟作	1917(大正6)年	木版・紙	29.3×18.6	1枚
96-4	《阪神名勝図会》 十五 神戸市場 南京町	神戸市立博物館	幡 恒春	1917(大正6)年	木版・紙	29.2×18.4	1枚
96-5	《阪神名勝図会》 十一 御影	神戸市立博物館	永井瓢齋	1917(大正6)年	木版・紙	29.3×18.6	1枚
96-6	《阪神名勝図会》 二十一 有馬	神戸市立博物館	永井瓢齋	1917(大正6)年	木版・紙	29.1×18.5	1枚
96-7	《阪神名勝図会》 十七 摩耶山	神戸市立博物館	水島爾保布	1917(大正6)年	木版・紙	29.3×18.6	1枚
96-8	《阪神名勝図会》 十三 三の宮	神戸市立博物館	野田九浦	1917(大正6)年	木版・紙	29.0×18.4	1枚
96-9	《阪神名勝図会》 第三輯表紙	神戸市立博物館	赤松麟作	1917(大正6)年	木版・紙	40.1×27.3	1枚
96-10	《阪神名勝図会》地図	神戸市立博物館	不詳	1917(大正6)年	木版・紙	38.5×26.3	1枚
97	山手(神戸)	兵庫県立美術館	金山平三	1935(昭和10)年頃	油彩・キャンバス	33.9×53.0	額1面
98	ガード下	兵庫県立美術館	金山平三	1945~56(昭和20~31)年頃	油彩・キャンバス	33.3×45.5	額1面
99	港	神戸市	金山平三	1956~64(昭和31~39)年頃	油彩・キャンバス	64.8×90.4	額1面
100	兵庫県大鳥瞰図	神戸市立博物館	福田眉仙	1928(昭和3)年	紙本著色	121.9×164.7	額1面
101	蓬莱仙峽	神戸市立博物館	福田眉仙	1962(昭和37)年	紙本淡彩	92.0×127.1	1幅
102	六甲山		林 重義	1933(昭和8)年頃	油彩・キャンバス	73.0×91.3	額1面
103	海岸(みるめ浜)	兵庫県立美術館	小磯良平	1934(昭和9)年	油彩・キャンバス	40.7×72.5	額1面
104	街	神戸市立博物館	川西 英	1915~17(大正4~6)年頃	木版・紙	24.7×16.4	1枚
105	神戸海岸風景	神戸市立博物館	川西 英	1929(昭和4)年	木版色摺・紙	26.7×33.8	1枚
106	布引灘滝	神戸市立博物館	川西 英	1930(昭和5)年	木版色摺・紙	27.0×34.0	1枚
107-1	《神戸百景》 造船職工出勤	神戸市立博物館	川西 英	1935(昭和10)年	木版色摺・紙	15.7×25.4	1枚
107-2	《神戸百景》須磨海岸	神戸市立博物館	川西 英	1936(昭和11)年	木版色摺・紙	15.5×25.8	1枚
107-3	《神戸百景》 パイロットポート	神戸市立博物館	川西 英	1936(昭和11)年	木版色摺・紙	15.7×25.8	1枚
107-4	《神戸百景》相生橋跡	神戸市立博物館	川西 英	1935(昭和10)年	木版色摺・紙	15.7×25.8	1枚
107-5	《神戸百景》 六甲ロープウェイ	神戸市立博物館	川西 英	1936(昭和11)年	木版色摺・紙	15.8×25.8	1枚
107-6	《神戸百景》三宮神社	神戸市立博物館	川西 英	1935(昭和10)年	木版色摺・紙	15.7×25.5	1枚
107-7	《神戸百景》米艦入港	神戸市立博物館	川西 英	1935(昭和10)年	木版色摺・紙	15.6×25.5	1枚



出品番号	日本語名称	所蔵者	作者	時代(西暦)	技法・材質	寸法	員数
107-8	《神戸百景》 西洋薬種店	神戸市立博物館	川西 英	1936(昭和11)年	木版色摺・紙	15.6×25.4	1枚
108	《新日本百景》神戸港		川西 英	1940(昭和15)年	木版色摺・紙	22.8×30.0	1枚
109	ドック(試摺り)		北村今三	1925(大正14)年頃	木版・紙	9.1×14.2	1枚
110	波止場		北村今三	1920年代前半頃	木版・紙	16.5×23.2	1枚
111	築港風景		北村今三	1930(昭和5)年10月7日	木版・紙	15.4×16.9	1枚
112	作品(ガントリークレーンの見える風景)		北村今三	1935(昭和10)年	木版・紙	21.2×26.2	1枚
113-1	《神戸風景》 一 メリケン波止場		春村ただを	1927(昭和2)年頃	木版色摺・紙	13.7×19.1	1枚
113-2	《神戸風景》 二 楠公社正門		春村ただを	1927(昭和2)年頃	木版色摺・紙	13.9×18.4	1枚
113-3	《神戸風景》 三 トーアホテル		春村ただを	1927(昭和2)年頃	木版色摺・紙	15.2×21.0	1枚
113-4	《神戸風景》 四 K造船所遠望		春村ただを	1927(昭和2)年頃	木版色摺・紙	13.6×21.1	1枚
113-5	《神戸風景》 五 メソヂスト教会		春村ただを	1927(昭和2)年頃	木版色摺・紙	21.4×13.9	1枚
113-6	《神戸風景》 六 夜の居留地		春村ただを	1927(昭和2)年頃	木版色摺・紙	13.3×18.2	1枚
113-7	《神戸風景》 七 相生橋		春村ただを	1927(昭和2)年頃	木版色摺・紙	13.5×21.1	1枚
113-8	《神戸風景》 八 神戸タワー		春村ただを	1927(昭和2)年頃	木版色摺・紙	22.8×13.6	1枚
114	神戸山手風景	神戸市立博物館	別車博資	1931(昭和6)年	水彩・紙	38.6×50.5	1枚
115	旧栄町風景	神戸市立博物館	別車博資	1932(昭和7)年	水彩・紙	44.2×58.9	1枚
116	湊川トンネル西口		別車博資	1932(昭和7)年	水彩・紙	36.5×47.5	1枚
117	神戸風景		別車博資	1955(昭和30)年頃	水彩・紙	65.2×81.8	1枚
118	神戸風景(県庁前)	神戸市立博物館	別車博資	1963(昭和38)年	水彩・紙	38.1×54.4	1枚
119	須磨彩雲	神戸市立博物館	別車博資	1960~63(昭和35~38)年頃	水彩・紙	38.0×54.0	1枚
120	神戸岩井商会	神戸市立博物館	神原 浩	1940~60年代	エッチング・紙	16.6×26.6	1枚
121	雨の新開地	神戸市立博物館	神原 浩	1941(昭和16)年頃	エッチング・紙	18.4×11.4	1枚
122	メリケン波止場	神戸市立博物館	神原 浩	1950~60年代	エッチング、 アクアチント・紙	14.8×32.3	1枚
123	元居留地 トンプソン商会	神戸市立博物館	小松益喜	1935(昭和10)年	コンテ・紙	39.6×55.0	1枚
124	海岸通 鉄道棧橋行き 鉄道のある風景	神戸市立博物館	小松益喜	1935(昭和10)年	コンテ・紙	47.3×62.4	1枚
125	元居留地 南町	神戸市立博物館	小松益喜	1935(昭和10)年	コンテ・紙	39.5×55.0	1枚
126	元居留地 カナディアンパシフィー クとオリエンタルホテル	神戸市立博物館	小松益喜	1938(昭和13)年頃	コンテ・紙	39.6×54.9	1枚
127	英三番館	兵庫県立美術館	小松益喜	1939~40(昭和14~15)年	油彩・キャンバス	91.5×117.0	額1面
128	終戦直後の居留地	神戸市	小松益喜	1946(昭和21)年頃	油彩・キャンバス	72.9×116.8	額1面
129	六甲風景		小松益喜	1955(昭和30)年	油彩・キャンバス	60.7×72.8	額1面
130	白い壁 六甲風景		小松益喜	1957(昭和32)年	油彩・キャンバス	44.5×52.5	額1面
131	北野小径(壊れた塀)	神戸市	小松益喜	1959(昭和34)年頃	油彩・キャンバス	72.9×90.6	額1面
132	神戸港眺望	神戸市立博物館	Y. コジマ	1938(昭和13)年	油彩・キャンバス	80.6×168.2	額1面
133	トンプソン商会	兵庫県立美術館 寄託	中山岩太	1939(昭和14)年	ゼラチン・シル バー・プリント	42.7×53.3	1枚
134	大丸前	兵庫県立美術館 寄託	中山岩太	1939(昭和14)年頃	ゼラチン・シル バー・プリント	42.7×53.4	1枚

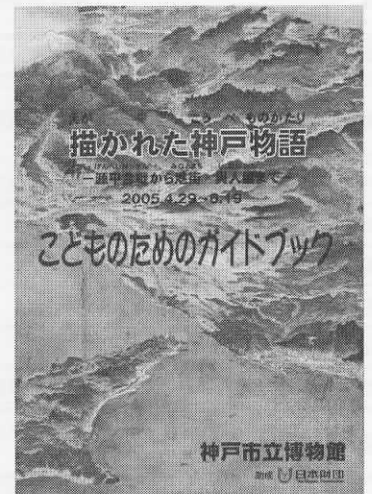
出品番号	日本語名称	所蔵者	作者	時代（西暦）	技法・材質	寸法	員数
135	焼け跡（6）	兵庫県立美術館寄託	中山岩太	1945（昭和20）年	灰汁・シルク・箔貼	19.0×14.0	1枚
136	神戸眺望		田中忠雄	1957（昭和32）年	油彩・キャンバス	45.6×60.6	額1面
137	北野風景		西村 功	1952（昭和27）年	油彩・キャンバス	53.5×45.5	額1面
138	トーアロードにて	神戸市立博物館	西村 功	1958（昭和33）年	油彩・キャンバス	53.3×64.9	額1面
139	廢墟	神戸市	西村元三朗	1950（昭和25）年	油彩・キャンバス	73.0×91.0	額1面
140	兵庫運河		品川祐治郎	1949（昭和24）年	水彩・紙	57.0×77.5	1枚
141	旧居留地15番館	神戸市立博物館	元川嘉津美	1983（昭和58）年	油彩・キャンバス	60.5×72.5	額1面
142	新開地（三角公園）	神戸市	川端謹次	1953（昭和28）年頃	油彩・キャンバス	45.6×53.1	額1面
143	舞子公園	神戸市	川端謹次	1954（昭和29）年	油彩・キャンバス	116.7×91.7	額1面
144	潮風	神戸市	川端謹次	1955（昭和30）年	油彩・キャンバス	145.5×112.3	額1面
145	一の谷風景	神戸市	川端謹次	1960（昭和35）年	油彩・キャンバス	45.5×53.2	額1面
146	神戸港風景		坂本益夫	1951（昭和26）年6月	油彩・キャンバス	38.0×45.6	額1面
147	教会の見える神戸風景		坂本益夫	1950年代頃か	油彩・キャンバス	45.5×53.3	額1面
148	港風景		坂本益夫	1952（昭和27）年9月	灰汁・紙・箔貼	38.2×51.0	1枚
149	神戸港		林 鶴雄	1957（昭和32）年	油彩・キャンバス	53.1×45.6	額1面
150	神戸山手風景		林 鶴雄	1957（昭和32）年	油彩・キャンバス	38.1×45.7	額1面
151	神戸風景（栄光教会前）		山本萬司	1960年代頃	油彩・キャンバス	45.3×52.9	額1面
152	神戸夜景		榊井一夫	1983（昭和58）年頃	パステル・黒い紙	34.4×49.4	1枚
153	六甲山朝陽		立脇泰山	1950年代頃	絹本着色	40.0×43.6	額1面
154	裏六甲		菖蒲大悦	1950年代頃	絹本墨画	40.4×43.4	額1面
155	千刈貯水池		菖蒲大悦	1960年代頃	紙本着色	42.4×36.3	額1面
156	有馬遠望		菖蒲大悦	1960年代頃	絹本着色	45.4×53.0	額1面
157	布引の滝		昇 外義	1977年	絹本着色	118.3×56.2, 118.3×56.2, 118.3×56.2	三曲一隻屏風



図録



ポスター



こどものためのガイドブック

b 川西 英・川西祐三郎作品選

会 期： 平成17年（2005）10月22日（土）～11月20日（日）

協 賛： 財団法人 伊藤文化財団・財団法人 みなと銀行文化振興財団

神戸出身の二代にわたる木版画家、川西 英(1894～1965)と川西祐三郎氏(1923～)の作品を紹介した。

川西 英作品は、本年が英の没後40年にあたるため、創作版画カレンダー（1936～37・神戸画廊）や、『兵庫百景』肉筆原画（1963）の一部など、新出資料を含めた30件71点を展示した。

また、現在も第一線で活躍されている川西祐三郎氏の作品は、最新作を含む代表作30点を展示した。

出品目録

川西 英 作品  
(1894～1965)

\*は当館蔵

作品名	制作年	技法・材質	画面寸法(縦×横)	出品展覧会	所蔵
1 銭湯図	1920 (大正9年)	木版・紙	23.7×28.9	弦月会創作版画展	*
2 ハムレット	1929 (昭和4年)	木版・紙	27.5×32.5	第5回国展	*
3 曲馬一座	1929 (昭和4年)	木版・紙	20.8×36.5	第1回新樹社展	*
4 軽業	1930 (昭和5年)	木版・紙	37.0×29.6	第2回三紅会展	*
5 射的屋の娘	1933 (昭和8年)	木版・紙	25.7×36.0		*
6 曲馬玩具絵	1933 (昭和8年)	木版・紙	36.2×26.5		*
7 室内洋燈	1935 (昭和10年)	木版・紙	35.4×26.4	第10回国展	*
8 クーニヤン	1935 (昭和10年)	木版・紙	35.8×26.4	第10回国展	*
9-① カルメン (カレンダー) 一月	1936 (昭和11年)	木版・紙	30.6×30.0		*
9-② 室内 (カレンダー) 二月	1937 (昭和12年)	木版・紙	30.7×31.0		*
9-③ 温室 (カレンダー) 三月	1937 (昭和12年)	木版・紙	30.6×30.4		*
9-④ 春の唄 (カレンダー) 四月	1937 (昭和12年)	木版・紙	30.4×30.0		*
9-⑤ 静物 (カレンダー) 五月	1937 (昭和12年)	木版・紙	30.0×30.0		*
9-⑥ 新緑 (カレンダー) 六月	1937 (昭和12年)	木版・紙	29.7×29.7		*
9-⑦ ひまわり (カレンダー) 七月	1937 (昭和12年)	木版・紙	30.0×29.5		*
9-⑧ 海水浴 (カレンダー) 八月	1937 (昭和12年)	木版・紙	30.4×29.5		*
9-⑨ 曲馬 (カレンダー) 九月	1937 (昭和12年)	木版・紙	29.7×29.5		*
9-⑩ 再度山 (カレンダー) 十月	1937 (昭和12年)	木版・紙	30.0×29.7		*
9-⑪ 静物 (カレンダー) 十一月	1937 (昭和12年)	木版・紙	30.0×29.5		*
9-⑫ 歳暮 (カレンダー) 十二月	1937 (昭和12年)	木版・紙	29.7×29.8		*
10 創作版画カレンダー	1936～37(昭和11～12年)	木版・布 (12枚組)	各約63×36	神戸画廊	個人蔵
11 秋雑木	1939 (昭和14年)	木版・紙	59.2×45.0	第14回国展	*
12 榎尾紅葉	1939 (昭和14年)	木版・紙	59.0×45.2	第14回国展	*
13 古道具屋	1941 (昭和16年)	木版・紙	44.1×59.3	第16回国展	*
14 庭の雪	1945 (昭和20年)	木版・紙	47.5×32.8		*
15 室内コスモス	1947 (昭和22年)	木版・紙	47.9×32.4	第1回汎美術家協会展	*
16 裸婦	1947 (昭和22年)	木版・紙	47.9×33.1		*
17 室内 (のれんのある)	1947 (昭和22年)	木版・紙	60.1×44.4	第1回美術団体連合展	*
18 秋光	1949 (昭和24年)	木版・紙	59.8×45.1	第3回美術団体連合展	*
19 自画像	1953 (昭和28年)	シルクスクリーン・紙	47.3×32.4		*
20 神戸背山	1953 (昭和28年)	木版・紙	45.0×59.9		*
21 太山寺 (部の寺)	1955 (昭和30年)	木版・紙	45.0×59.9	第3回日本国際美術展	*
22 アイヌの部屋	1955 (昭和30年)	木版・紙	60.4×45.0	第29回国展	*
23 インコ	1955 (昭和30年)	木版・紙	33.1×24.5		*
24 エアポートスカーフ デザイン原画	1950年代末頃	ポスターカラー、金彩・紙	25.3×25.3		*
25 エアポートスカーフ	1950年代末～1960年代初め頃	ナイロン	57.0×55.0		*
26 妻鹿のけんか祭	1960 (昭和35年)	木版・紙	33.1×48.0		*
27 鐘ヶ坂	1962 (昭和37年)	木版・紙	48.0×33.0		*
28 蓬莱峡	1962 (昭和37年)	木版・紙	91.0×61.0		*
『兵庫百景』より					
29-① (3) 神戸海岸通	1963 (昭和38年)	ポスターカラー・色紙	27.2×24.2		個人蔵
29-② (12) 芦屋川	1963 (昭和38年)	ポスターカラー・色紙	27.2×24.2		個人蔵
29-③ (18) 甲子園球場	1963 (昭和38年)	ポスターカラー・色紙	27.2×24.2		個人蔵
29-④ (19) 阪神パーク	1963 (昭和38年)	ポスターカラー・色紙	27.2×24.2		個人蔵
29-⑤ (23) 宝塚《ファミリーランド》	1963 (昭和38年)	ポスターカラー・色紙	27.2×24.2		個人蔵
29-⑥ (27) 蓬莱峡	1963 (昭和38年)	ポスターカラー・色紙	27.2×24.2		個人蔵
29-⑦ (29) 明石海峡	1963 (昭和38年)	ポスターカラー・色紙	27.2×24.2		個人蔵
29-⑧ (33) そろばん《小野》	1963 (昭和38年)	ポスターカラー・色紙	27.2×24.2		個人蔵
29-⑨ (42) 鶴林寺	1963 (昭和38年)	ポスターカラー・色紙	27.2×24.2		個人蔵
29-⑩ (45) 白鷺城	1963 (昭和38年)	ポスターカラー・色紙	27.2×24.2		個人蔵
29-⑪ (49) けんか祭《妻鹿》	1963 (昭和38年)	ポスターカラー・色紙	27.2×24.2		個人蔵
29-⑫ (53) 相生	1963 (昭和38年)	ポスターカラー・色紙	27.2×24.2		個人蔵
29-⑬ (68) コウノトリ《豊岡》	1963 (昭和38年)	ポスターカラー・色紙	27.2×24.2		個人蔵

作品名	制作年	技法・材質	画面寸法(縦×横)	出品展覧会	所蔵
29-⑭ (76) 神鍋山	1963 (昭和38年)	ポスターカラー・色紙	27.2×24.2		個人蔵
29-⑮ (80) 氷ノ山	1963 (昭和38年)	ポスターカラー・色紙	27.2×24.2		個人蔵
29-⑯ (84) 余部鉄橋	1963 (昭和38年)	ポスターカラー・色紙	27.2×24.2		個人蔵
29-⑰ (85) 湯村温泉	1963 (昭和38年)	ポスターカラー・色紙	27.2×24.2		個人蔵
29-⑱ (88) 鐘ヶ坂	1963 (昭和38年)	ポスターカラー・色紙	27.2×24.2		個人蔵
29-⑲ (90) 立杭	1963 (昭和38年)	ポスターカラー・色紙	27.2×24.2		個人蔵
29-⑳ (97) 五色浜	1963 (昭和38年)	ポスターカラー・色紙	27.2×24.2		個人蔵
30 幕間	1965 (昭和40年)	木版・紙	45.0×59.8		*

川西祐三郎 作品  
(1923～)

作品名	制作年	技法・材質	画面寸法(縦×横)	出品展覧会	所蔵
1 錦秋	1971 (昭和46年)	木版・紙	48.2×32.5	関西国画会小品展	作家蔵
2 仏国寺A	1974 (昭和49年)	木版・紙	60.0×45.0	第48回国展	作家蔵
3 ムーランルージュ	1975 (昭和50年)	木版・紙	60.5×45.4	第10回関西国展	作家蔵
4 サイトビー	1976 (昭和51年)	木版・紙	33.6×24.2		作家蔵
5 トレド	1983 (昭和58年)	木版・紙	59.8×44.6	第57回国展	作家蔵
6 夕映え	1983 (昭和58年)	木版・紙	24.3×33.8		作家蔵
7 アムステルダム運河	1985 (昭和60年)	木版・紙	60.4×45.0	第53回日本版画協会展	作家蔵
8 大浦天主堂	1985 (昭和60年)	木版・紙	33.3×48.3		作家蔵
9 丹頂の里	1986 (昭和61年)	木版・紙	24.3×33.6		作家蔵
10 住吉川	1987 (昭和62年)	木版・紙	24.3×33.8		作家蔵
11 伊川谷	1987 (昭和62年)	木版・紙	24.3×33.8		作家蔵
12 五色塚古墳	1987 (昭和62年)	木版・紙	22.3×33.8		作家蔵
13 沢渡り	1987 (昭和62年)	木版・紙	33.4×48.4		作家蔵
14 故宮	1991 (平成3年)	木版・紙	60.3×45.3	第59回日本版画協会展	作家蔵
15 夏めく	1991 (平成3年)	木版・紙	24.3×33.8		作家蔵
16 菖蒲の頃	1993 (平成5年)	木版・紙	24.4×33.7		作家蔵
17 ロカ岬	1994 (平成6年)	木版・紙	60.5×45.3	第68回国展	作家蔵
18 立杭のぼり窯	1994 (平成6年)	木版・紙	33.5×37.7		作家蔵
19 ザルツブルグ	1996 (平成8年)	木版・紙	60.3×45.2	第64回日本版画協会展	作家蔵
20 蔵王	1996 (平成8年)	木版・紙	33.5×47.8		作家蔵
21 金閣寺雪景	1997 (平成9年)	木版・紙	33.2×47.8		作家蔵
22 石屋川車庫	1998 (平成10年)	木版・紙	24.4×33.8		作家蔵
23 ビサの斜塔	1999 (平成11年)	木版・紙	60.3×45.2	第67回日本版画協会展	作家蔵
24 ポン・デュ・ガール	2000 (平成12年)	木版・紙	60.5×45.3	第68回日本版画協会展	作家蔵
25 ウエストミンスター寺院	2001 (平成13年)	木版・紙	60.5×45.2	第75回国展	作家蔵
26 みなと躍動	2001 (平成13年)	木版・紙	45.1×60.1		作家蔵
27 裏磐梯秋色	2002 (平成14年)	木版・紙	33.4×47.8		作家蔵
28 ハイデルベルグ散策	2005 (平成17年)	木版・紙	60.5×45.2	第40周年記念関西国展	作家蔵
29 高野山参道	2005 (平成17年)	木版・紙	48.0×33.3		作家蔵
30 みなと眺望	2005 (平成17年)	木版・紙	33.5×47.9		作家蔵



出品目録



ポスター



こどものためのガイドブック



## (2) 南蛮紅毛美術企画展示

異国趣味の美術名品展 - 南蛮から唐・紅毛まで -

会 期：平成17年（2005）10月22日（土）～11月20日（日）

館藏品の中から、桃山から江戸時代にかけて外国の影響を受けた美術品を展示。江戸時代の部分では「くらべてみよう！唐・紅毛」と題して比較展示した。またNo24の石川孟高筆・ヒポクラテス像（葉仙寺）を特別に借用して初公開。

### 出品目録

◎は重要文化財、(池長)は池長孟コレクション  
★は1階ホールで展示しています

#### 南蛮美術名品選

戦国時代の末、ポルトガル人などがやって来て、日本は初めてキリスト教を含む西洋文化と出会った。その影響で作られた絵画や工芸を南蛮美術という。その流行はみじかく、江戸時代初期のキリシタン禁令やポルトガルとの断交によってとだえた。

1 聖フランシスコ・ザヴィエル像◎		江戸時代初期	1 面	館蔵 (池長)
2 都の南蛮寺図	狩野宗秀筆	桃山時代	1 面	館蔵 (池長)
3 織田信長像◎		天正11年(1583) 賛	1 幅	館蔵 (池長)
4 泰西王侯騎馬図屏風◎		桃山～江戸時代初期	4 曲 1 隻	館蔵 (池長)
5 南蛮屏風◎	狩野内膳筆	桃山時代	6 曲 1 双	館蔵 (池長)
6 南蛮屏風★		江戸時代初期	6 曲 1 双	館蔵
7 南蛮人交易図		江戸時代前期	6 曲 1 双	館蔵
8 蒔絵南蛮人文鞍		慶長9年(1604)	1 背	館蔵 (池長)
9 蒔絵南蛮人洋犬文硯箱		桃山～江戸時代初期	1 合	館蔵 (池長)
10 貝貼り書箆筒		江戸時代初期	1 点	館蔵

#### くらべてみよう！唐・紅毛

江戸時代に入ると、南蛮にかわって唐・紅毛つまり中国やオランダの影響を受けた美術が流行する。今回は唐と紅毛を別々に展示するのではなく、両者の似たような画題をペアにして、その違いと共通点を比較してみることにした。

#### 【唐紅毛「輸入絵画」くらべ】

八代将軍吉宗は中国とオランダから名画を輸入しようとした。中国からは、絵のかわりに沈南蘋という画家が来日し、オランダからは5点の油絵が送られてきた。ファン・ロイエンの花鳥図はそのうちの1点。



11獅子戯児図★	沈南蘋筆	乾隆21年（1756）	1幅	館蔵（池長）
12ファン・ロイエン筆花鳥図模写★	谷文晁筆	江戸時代	1幅	館蔵（池長）

#### 【唐紅毛「居留地」くらべ】

長崎にやって来る中国人は唐館（唐人屋敷）、オランダ人は出島の蘭館（オランダ屋敷）の区域に限って住むことを許された。二つの居留地の様子を対比してセットで描く。宴会のようすもずいぶんちがう。

13唐蘭館図巻	伝渡辺秀石筆	江戸時代	2巻	館蔵（池長）
---------	--------	------	----	--------

#### 【唐紅毛「富士山」くらべ】

「富士は日本一の山」だけに、日本画では理想化・単純化され、画家の個性を出しにくいテーマだった。唐紅毛の新しい画風を武器にした画家たちは、この手ごわい相手をどのように料理しているだろうか。

14夏富士図	宋紫石筆	江戸時代	1幅	館蔵
15駿州柏原富士図	司馬江漢筆	文化9年（1812）	1幅	館蔵
16従金澤海浜眺望鳳嶽図	膝眉山筆	江戸時代	1面	館蔵（池長）

#### 【唐紅毛「関帝さん」くらべ】

三国志の英雄・関羽は強いばかりか義理がたく、中国では仏教・道教にまたがって民衆のひろい信仰を集めた。唐紅毛どちらの画風で描かれても、「泣く子も黙る」威厳にみちた風格はさすが。

17関羽像	広渡湖秀筆	江戸時代	1幅	館蔵
18関羽像	Oota Tiwzoo 筆	江戸時代	1幅	館蔵（池長）

#### 【唐紅毛「群像」くらべ】

隠元・木庵・即非は日本へ黄檗宗を伝えた禅のマスターたち。威儀をただした礼拝像。かたや出島の商館長ブロンホフの妻子。家族は長崎滞在を許されず、夫と引き離されて帰国させられた。悲しみのポートレート。

19隠元・木庵・即非像	喜多長兵衛筆	江戸時代	1幅	館蔵（池長）
20ブロンホフ家族図	石崎融思筆	文化14年（1817）	1幅	館蔵（池長）

#### 【唐紅毛「医学の神様」くらべ】

老子は不老長寿を願う道教の神。また神農は古代中国の伝説の帝王で医術にすぐれていたため、漢方医の神様になった。かたやヒポクラテスは古代ギリシヤの医学の大成者で、江戸時代には西洋流の医者（蘭方）の神として祭られた。

21中華歴代帝王図帖（神農像）	鶴洲靈鷲筆	貞享4年（1687）	1帖	館蔵
22老子図	宋紫石筆	天明2年（1782）	1幅	館蔵
23ヒポクラテス像	石川大浪筆	文政8年（1825）賛	1幅	館蔵（池長）
24ヒポクラテス像	石川孟高筆	江戸時代	1幅	薬仙寺蔵

【唐紅毛「ぶきみ」くらべ】

唐絵師・若芝は道教の仙人や禅宗で敬われる奇怪な人物を描き、西洋画士・司馬江漢は、オランダ製銅版画をもとに西洋人男女を油絵にした。画法はちがっても奇想の造形感覚はふたりに共通する。

25群仙星祭図	河村若芝筆	寛文9年(1669)	1幅	館蔵(池長)
26拾得図	河村若芝筆	寛文10年(1670)賛	1幅	館蔵
27異国風景人物図	司馬江漢筆	江戸時代	双幅	館蔵(池長)

【唐紅毛「花鳥のある風景」くらべ】

蝶と仏手柑を共通のポイントにして並べてみた。メインのモチーフは同じでも、うしろの風景に対する考え方は唐紅毛でずいぶんちがう。かたや自然の一角を切り取った景色、かたや人間の世界をにおわせる景色。

28牡丹に蝶図	岸駒筆	天明4年(1784)	1幅	館蔵
29仏手柑に白鷗図	董九如筆	寛政5年(1793)	1幅	館蔵
30花籠と蝶・花鳥の阿蘭陀風景図	若杉五十八筆	江戸時代	2面	館蔵(池長)

【唐紅毛「美人図」くらべ】

31唐美人図	渡辺鶴洲筆	文化5年(1808)	1面	館蔵(池長)
--------	-------	------------	----	--------

(渡辺鶴洲家襲蔵粉本のうち)

32西洋婦人図	平賀源内筆	江戸時代	1面	館蔵(池長)
---------	-------	------	----	--------

【唐紅毛「こども」くらべ】

33唐子図	荒木元慶筆	江戸時代	1幅	館蔵
34紅毛童子図	田代忠国筆	江戸時代	1幅	館蔵(池長)

【唐紅毛「書齋飾り」くらべ】

お気に入りの文房具を身近に置くのは、唐紅毛に共通する文化人のこだわり。長崎の町年寄・福田氏は中国式に文房具を飾った書齋でポーズ。かたやドゥーフは出島の商館長。本を立てて並べるのが西洋式

35唐人睡夢図	磯野文齋筆	江戸時代	1幅	館蔵(池長)
36福田湖山像	荒木千洲筆	天保14年(1843)頃	1幅	館蔵(池長)
37ドゥーフ像	川原慶賀筆	享和3年(1803)	1面	館蔵(池長)

【唐紅毛「変なかたちの太湖石」くらべ】

溶解して穴のあいた石灰岩を太湖石という。中国・太湖の特産品。自然の造形美をきわめた奇石名石として庭園に飾られる。

38牡丹綬帯鳥図	鶴亭筆	明和6年(1769)	1幅	館蔵(池長)
39椿に文鳥図	佐竹曙山筆	江戸時代	1幅	館蔵(池長)

【唐紅毛「なが〜い構図」くらべ】

たてに長いのが掛け軸の一般的な形式。画家はこの制約を逆に利用して、ちょっとひねった構図をあみだしている。紅毛画の影響を受けた秋田蘭画の蓮図では、茎の向こうに遠い景色がのぞまれる。

40南蛮芋に蕃椒図	鶴亭筆	江戸時代	1幅	館蔵
41蓮図	小田野直武筆	江戸時代	1幅	館蔵（池長）

【唐紅毛「更紗」くらべ】

子どもを授ける女神「天仙送子」を描く蘇州版画をそのまま文様にした和更紗と、ヨーロッパ向けのインド更紗を絵に見立てた掛物。更紗としては唐・紅毛いずれも異国趣味の意匠としてよろこばれた。

42白地天仙送子図更紗	和更紗	江戸時代	1枚	館蔵（池長）
43更紗尽し掛物	インド更紗	17～18世紀	1幅	館蔵

【唐紅毛「焼き物のデザイン」くらべ】

もとは中国の輸出用の染付磁器のデザイン。これを日本の有田、オランダのデルフトで写している。多産のシンボル・ザクロが、オランダではヒマワリに変容。素地も磁器ではなく陶器である。

44染付芙蓉手挿花文大皿	中国・景德鎮窯	明・17世紀初期	1枚	館蔵
45染付芙蓉手花鳥文大皿	日本・有田窯	17世紀後期	1枚	館蔵
46色絵芙蓉手挿花文皿	日本・有田窯	17世紀後期	1枚	館蔵
47染付芙蓉手挿花文大皿	オランダ・デルフト窯	17世紀後期	1枚	館蔵



出品目録

### (3) 古地図企画展示

#### 第40回古地図企画展示

日本における世界図のあゆみ

会 期：平成17年（2005）10月22日（土）～11月20日（日）

1543年の西洋との出会い以降、海外から伝わった地理情報や世界図が、どのように日本に受け入れられたのかをさぐった。直接的或いは間接的受容を示す世界図、一方日本人が従来から持っていた仏教的世界観を背景にした世界図、さらに、日本に影響を与えた西洋製世界図を展示した。

#### 出品目録

No	資料名	作者等	時代	版種	寸法	備考
----	-----	-----	----	----	----	----

#### I 中国より伝来した世界図とその影響

キリスト教の宣教師により、中国に入った西洋の地理学や地図が漢訳（中国語訳）され、日本へも伝わりました。特に、マテオ・リッチが1602年に北京で刊行した「坤輿万国全図」の影響は大きく、それを手本にした世界図が多数作られました。

1	坤輿万国全図屏風 6曲1隻		江戸時代前期	手書手彩	167.5×379.1(本紙)	南波
2	輿地図 1舗	原目貞清	享保5年(1720)	木版	90.9×154.1	南波
3	地球万国山海輿地全図説 1舗	長久保赤水	天明8年(1788)頃	木版手彩	102.5×154.9	南波
4	坤輿全図・坤輿全図説 完 1舗・1冊	稲垣子戩	享和2年(1802)	木版刷彩	55.8×116.7(地図) 25.5×17.9(本)	秋岡
5	世界万国日本ヨリ海上里数王城人物図 1舗		江戸時代末期	木版刷彩	34.9×48.3	南波
6	唐土訓蒙図彙 15冊	平住専庵 選	享保4年(1719)	木版	22.6×16.2	秋岡
7	源内焼円形旧大陸図皿 1枚		江戸時代中期	志度窯	径37.8	
8	源内焼六稜形南北アメリカ図皿 1枚		江戸時代中期	志度窯	径37.2	池長
9	坤輿全図 8幅1組	南懐仁 (F.フェルビースト)	康熙13年(1674)	木版手彩	188.0×411.2	南波
10	四都図・世界図屏風 8曲1双		江戸時代前期	手書手彩	158.7×477.7(各)	池長

#### II 江戸時代前期に伝わった西洋製地図に基づく世界図

西洋から直接日本へ伝来した世界図を、手本にして作られた地図もあります。

11	万国総図・人物図 2曲1隻		正保2年(1645)	世界図 手書手彩 人物図 木版手彩	133.9×56.1 135.8×59.2	池長
12	万国総界図 1幅	石川流宣	貞享5年(1688)	木版手彩	126.9×57.7	池長
13	地球分双卯酉五帯之図 11舗1組	沢田員矩 誌	宝暦9年(1759)	手書手彩	81.5×18.0(各)	南波
14	世界四大州図・四十八国人物図屏風 6曲1双		江戸時代後期	手書手彩	163.8×362.8(各)	池長

#### III 江戸時代後期に伝わった西洋製地図に基づく世界図

江戸時代後期には、西洋から伝来した世界図を単に模写するだけでなく、改良を施すまでになりました。

15	地球図 1舗	司馬江漢	寛政4年(1792)	銅版手彩	55.4×86.4	南波
16	噶蘭新訳地球全図 1舗	橋本宗吉	寛政8年(1796)	木版手彩	55.5×92.9	南波
17	円球万国地海全図 1舗	石塚崔高 識	享和2年(1802)	木版手彩	118.6×219.2	秋岡

18	新訂万国全図 1 舗	高橋景保 識	文化 7 年(1810)	銅版手彩	110.0×189.0	秋岡
19	新製輿地全図 1 巻	箕作省吾 識	弘化 1 年(1844)	木版手彩	34.0×118.0	南波
20	新訂坤輿略全図 1 舗	新発田収蔵 識	嘉永 5 年(1852)	木版手彩	48.8×105.8	秋岡
21	官許 新刊輿地全図 完 1 舗	佐藤政養 識	文久 1 年(1861)	木版刷彩	136.0×135.9	南波
22	大輿地球儀 1 基	沼尻墨僊	安政 2 年(1855)	木版手彩	径23.0	秋岡
23	地球儀 1 基	堀内直忠	安政 2 年(1855)	手書手彩	径31.7	南波

#### IV 仏教的世界観に基づく世界図

西洋製の世界図が、中国経由やあるいは直接伝わってきていたにもかかわらず、日本人が伝統的に持っていた仏教的世界観に基づく地図も存在していました。

24	うちわ型仏教系世界図 1 幅		宝永(1704~11)頃	手書手彩	150.8×155.5	南波
25	南瞻部洲万国掌菓之図 1 舗	浪華子	宝永 7 年(1710)	木版手彩	117.4×144.0	秋岡

#### V 西洋製世界図

江戸時代の日本で作られた世界図に、影響を与えた西洋製地図。

26	オルテリウス編『世界の舞台』 1 冊	A. オルテリウス	1570年	銅版手彩	41.0×28.5
27	世界都市図帳 6 巻 3 冊	ブラウ &ホーヘンベルフ	1572~1618年	銅版	43.0×29.0
28	ブラウ世界図 1 枚	W. ブラウ	1635年	銅版手彩	51.1×60.5
29	ブラウ世界図 1 枚	J. ブラウ	1662年	銅版手彩	55.0×66.0
30	ファルクヨーロッパ図 1 枚	G. ファルク	1695年頃	銅版手彩	107.0×123.0
31	ファルクアジア図 1 枚	G. ファルク	1695年頃	銅版手彩	102.6×125.6
32	ジャイヨ世界図 1 枚	H. ジャイヨ	1720年頃	銅版手彩	61.0×100.4

\* 備考欄の池長は池長孟コレクション、秋岡は秋岡武次郎コレクション、南波は南波松太郎コレクションの略です。

\* 寸法は縦×横で単位はcm、資料の紙縁の大きさを示しています。ただし、本は表紙の大きさです。

\* ◎は重要文化財を示しています。

\* 資料の形態や資料間の影響関係などで、展示は必ずしも、出品番号順にはなっていない場合があります。



出品目録



こうべまちづくり会館  
別車博資水彩画展ポスター



(4) 館外企画展示

こうべまちづくり会館ギャラリー展示

「神戸市立博物館所蔵 別車博資水彩画展 ～神戸と兵庫県内の風景を中心に～」

展示会場：こうべまちづくり会館ギャラリー

〒650-0022 神戸市中央区元町通4-2-14 Tel078-361-4523

主催：(財)神戸市都市整備公社 こうべまちづくりセンター、神戸市立博物館

協賛：元町商店街連合会

後援：神戸市、神戸市民文化振興財団、みなと元町タウン協議会

出品作品：別車博資 水彩画 32点

展覧会会期：平成17年(2005) 11月10日(木)～11月23日(水・祝) 13日間

入場者数：2,753人(1日平均211人)

別車博資(1900～76)は、神戸市兵庫区出身の水彩画家。1930(昭和5)年に日本水彩画会展に出品・入選。

1932(昭和7)年に、第19回日本水彩画会展で第一賞受賞という、最高位の次に当たる評価を受け、会員となった。同年、関西水彩画会を創立。1937年より一水会展に出品。1958年に神戸みずゑ会、1975年に兵庫県総合水彩画会を結成し、県内の水彩画普及に尽力した。

本展では、神戸・兵庫の風景を中心に、当館所蔵の26点と個人蔵6点の計32点の作品を展示した。

2000年の「生誕100年 別車博資水彩画展」(当館)、2002年の「別車博資・青山政吉展」(芦屋ラポルテホール)以来の別車展となった。また、本展を機に、別車博資水彩画8点が、新たに当館へ寄贈された。

神戸市立博物館所蔵 別車博資水彩画展 ～神戸と兵庫県内の風景を中心に～ 出品目録

作品名	制作年	技法・材質	寸法 (縦×横)	出品展覧会	員数	所蔵 *は博物館蔵
1 風景	1930	水彩・紙	38.5×49.8		額1面	個人蔵
2 坂のある風景	1931	水彩・紙	38.9×50.3		額1面	個人蔵
3 市電線路	1931	水彩・紙	28.1×28.1		額1面	*
4 海岸通	1933	水彩・紙	50.3×62.6		額1面	*
5 海洋气象台	1935	水彩・紙	22.2×31.9		額1面	*
6 汽船	1935	水彩・紙	23.4×32.3		額1面	*
7 三宮風景	1935	水彩・紙	38.9×51.4		額1面	*
8 塩屋より淡路をのぞむ	1936	水彩・紙	22.7×31.4		額1面	*
9 京町筋	1937	水彩・紙	22.1×33.2		額1面	*
10 海岸通の冬	1940	水彩・紙	28.3×37.5		額1面	*
11 海岸通	1941	水彩・紙	22.5×31.7		額1面	*
12 神戸港暮色	1950頃	水彩・紙	26.6×38.1		額1面	*
13 一ノ谷風景(旧須磨一の谷)	1955	水彩・紙	57.0×77.0		額1面	*
14 工場街展望	1958	水彩・紙	56.5×75.7	第46回日本水彩画会展	額1面	*
15 神戸港(和田岬)	1950	水彩・紙	14.6×26.3		額1面	*
16 和田岬	制作年不詳	水彩・紙	17.5×26.4		額1面	個人蔵
17 山手二丁目附近	制作年不詳	水彩・紙	19.3×23.2		額1面	個人蔵
18 新緑山手風景	1959	水彩・紙	25.4×33.5		額1面	*
19 神戸夕景	1960頃	水彩・紙	23.0×26.7		額1面	*
20 クレセントビル(神戸)	1962	水彩・紙	69.4×102.2	第50回日本水彩画会展	額1面	*
21 太山寺晩秋	1970頃	水彩・紙	37.9×55.8		額1面	*
22 相楽園の秋	1963頃	水彩・紙	26.0×37.3		額1面	*
23 観光船入港	1965	水彩・紙	26.0×34.8		額1面	*
24 彩雲 兵庫運河	1965頃	水彩・紙	26.9×38.1		額1面	*
25 錦江暮色(明石)	1961	水彩・紙	55.0×74.3	第23回一水会展	額1面	*
26 秋の鶴林寺	1960	水彩・紙	37.9×53.8	マルセイユ現代美術展	額1面	*
27 秋のいなみの(東播磨加古川)	1967頃	水彩・紙	25.9×23.8		額1面	*
28 播州宍粟風景	1954	水彩・紙	56.3×75.1	第16回一水会展	額1面	個人蔵
29 初秋・宍粟の農家	1950年代	水彩・紙	55.9×75.6		額1面	*
30 鮎の流れ	1959	水彩・紙	55.2×75.1	第21回一水会展	額1面	個人蔵
31 但馬 出石川	1970頃	水彩・紙	27.1×37.9		額1面	*
32 石の宝殿	1971頃	水彩・紙	68.8×102.9	第35回一水会展	額1面	*

### 3. 学習室・図書室

#### (1) 学習室

昭和57年の開館以来親しまれてきた1階の学習室であるが、開館20周年を機に大幅に改修し、新たな学習室として、平成14年8月にリニューアルオープン。

改修にあたっては、博物館施設における展示手法の進展や学校教育との連携などを視野に入れ、特に子どもの視点に立って、「気づきと学びの『交流・体感』学習室」を基本コンセプトに設定した。常設展示では十分に展示・表現できない分野を補足するためのアイテムを準備し、来館者が様々な体験的活動をとおして博物館資料の持つおもしろさや楽しさに出会いながら、「気づき」と「学び」の環境空間の提供をめざしている。

学習室全体は、[触れて学ぶコーナー] [見るコーナー] [考えるコーナー] の3つのコーナーで構成されている。

#### ■触れて学ぶコーナー

ハンズオンプログラムを中心に、「触れる」「のぞく」「試す」「鳴らす」などの主体的行為によって体感・体験できる学習プログラムを展示している。ゆるやかに2つのゾーンを設け、銅鐸や土器などの考古資料を活用した「チャレンジ考古ゾーン」と、南蛮屏風パズルやのぞき眼鏡などの当館所蔵資料を活用した「チャレンジ名品ゾーン」で構成されている。

またコーナー全体を壁面展示部分と可動式のワゴン12台の配置により空間構成しているので、学習内容や学習形態に合わせたワークショップスペースとしても活用できる。

#### 展示しているハンズオンプログラム

- |            |                                 |
|------------|---------------------------------|
| チャレンジ考古ゾーン | ・ 模造土器・模造埴輪に触れてみよう・考えてみよう (Q&A) |
|            | ・ 手で見てみよう・竪穴住居模型の中を探索しよう        |
|            | ・ 銅鏡に写してみよう・模造農具を持ち上げてみよう       |
|            | ・ 復元銅鐸を鳴らしてみよう・銅鐸絵画の拓本をとろう      |
|            | ・ 古代ファッションを体験しよう                |
| チャレンジ名品ゾーン | ・ 南蛮屏風パズルを完成させよう                |
|            | ・ のぞき眼鏡をのぞいてみよう                 |



### ■見るコーナー

ここでは資料展示が困難な、動きのある祭りや生産物工程、建築物や空からの都市景観、神戸の歴史に関する資料などを映像で紹介している。それまではレーザーディスク検索方式であったが、全ての映像データを MPEG 2 形式でデジタル処理し、5台の液晶モニターから全ての映像プログラムが選択・視聴できるようにシステムを全面改修した。音声による解説についても、日本語と英語の2カ国語に対応している。



### ■考えるコーナー

コンピュータ端末を6機設置し、うち4台ではクイズプログラムを、2台では館蔵の名品案内プログラムを提供している。

クイズプログラムでは、神戸に関する事柄や博物館資料に関するクイズを三択形式で出題。各コース5題ずつの全19コースから選択できるようになっている。

館蔵名品案内プログラムでは、当館所蔵の名品100点の資料に関する写真と解説を、「原始・古代の神戸と日本」「中・近世の神戸と日本」「近代の神戸と日本」「古い地図 描かれた日本と世界」「南蛮美術」「江戸時代の絵画」「江戸時代の工芸」の7つのジャンルから検索して見ることができる。

## (2) 図書室

神戸、東西文化交流、考古、南蛮・紅毛美術に関する書籍の4分野を中心に、雑誌・辞典・豪華本・全集など本館の基本テーマに関するものを収集している。

館内の展示部門の基礎的理解を深めていきたい人、専門的に探求しようとする人たちのために気安く利用できる約5400冊を揃えた開架式の図書室である。

#### 4. 普及事業

##### 1. 博物館独自の事業

(一般向け事業)

##### (1) ミュージアム講座

10. 20	神戸に伝わったお経一写す・摺る一	問屋学芸員	108人
11. 17	西洋の青～プルシアンブルーをめぐって～	勝盛学芸員	100人
12. 15	ヴェルサイユ宮殿のナポレオンの部屋	岡学芸員	102人
1. 19	江戸時代に伝わった中国道教信仰の絵画	成澤学芸員	97人
2. 16	呪いの世界	松林学芸員	95人
3. 16	人口構造からみた近世の兵庫津	小野田学芸員	88人

##### (2) 講座「博物館を楽しむ」

5. 20	有馬が生んだ画家「森琴石」	成澤学芸員	6人
5. 27	「川西英」作品鑑賞	金井学芸員	6人
6. 3	陶磁器の東西交流	岡学芸員	6人

##### (3) 展覧会関連事業

①	特別展「ベルリンの至宝展」記念講演会		計347人
7. 16	「ヨーロッパ絵画と聖なるもの」	成城大学教授 千足伸行氏	184人
8. 27	「ベルリン博物館島見聞記」	塚原学芸員	163人
②	特別展「ナポレオンとヴェルサイユ展」記念講演会		計422人
12. 3	「ナポレオンと新しい芸術の誕生」		
	ヴェルサイユ宮殿美術館学芸員 ジェレミー・ブノワ氏		85人
1. 28	「知られざるヴェルサイユⅡーナポレオンを軸にしてー」	岡学芸員	157人
2. 11	「ナポレオンとヴェルサイユ」	劇画家・声楽家 池田理代子氏	180人
③	障害者のための鑑賞会		
8. 8	特別展「ベルリンの至宝展」	募集500組、応募504人、参加410人	
2. 27	特別展「ナポレオンとヴェルサイユ」	募集500組、応募334人、参加269人	
④	企画展「描かれた神戸物語」解説会「学芸員おすすめ！ この一品を語る」		計136人
4. 30	「須磨寺参詣曼荼羅図」	問屋学芸員	15人
6. 11	〃	問屋学芸員	12人
5. 7	「英三番館」	金井学芸員	4人
5. 15	「狩野久蔵平敦盛像」	成澤学芸員	15人
6. 4	〃	成澤学芸員	15人
5. 21	「美作一大坂道中紀行」	成澤学芸員	10人
5. 28	「神戸港眺望」	中村学芸員	35人
6. 18	〃	中村学芸員	30人
⑤	企画展ギャラリートーク		計70人
4. 2	「古地図に見る『中国』」	国木田学芸員	8人
10. 22	「川西英・川西祐三郎作品選」	金井学芸員	8人
10. 29, 11. 19	「異国趣味の美術名品展」	成澤学芸員	計41人
11. 5, 12	「日本における世界図のあゆみ」	国木田学芸員	計13人



(学校との連携事業)

- (1) ジュニアミュージアム講座 (文部科学省委託地域こども教室推進事業)
- |        |           |                                 |     |
|--------|-----------|---------------------------------|-----|
| 5. 21  | 第13回 (前期) | 貼り絵でえがく神戸～自分のイメージする神戸をコラージュでつくる | 10人 |
| 6. 4   | 〃         | ミニチュア屏風を作る～「源平合戦図屏風」を作ってみよう     | 27人 |
| 6. 18  | 〃         | 絵巻物を作る～絵巻物はどのようになっているのかな        | 30人 |
| 10. 22 | 第14回 (後期) | 大好きな神戸の名所を扇に描こう                 | 5人  |
| 11. 5  | 〃         | 川西祐三郎先生と版画を作ろう                  | 19人 |
| 11. 19 | 〃         | 江戸時代の地球儀を作ろう                    | 18人 |
- (2) 夏休み土器づくり教室
- |       |                  |  |     |
|-------|------------------|--|-----|
| 7. 30 | 成形 A             |  | 23人 |
| 7. 31 | 成形 B             |  | 23人 |
| 8. 10 | 土器焼き (神戸市立自然の家)  |  | 45人 |
| 8. 11 | 展示作業 (8月28日まで展示) |  |     |
- (3) 博物館たんけん隊 (文部科学省委託地域こども教室推進事業)
- |        |  |  |     |
|--------|--|--|-----|
| 12. 17 |  |  | 63人 |
|--------|--|--|-----|
- (4) こうべ歴史たんけん隊 (文部科学省委託地域こども教室推進事業, 神戸市体育協会共催)
- |       |                |  |     |
|-------|----------------|--|-----|
| 5. 28 | 「再発見! 『一の谷合戦』」 |  | 38人 |
|-------|----------------|--|-----|
- (5) 夏休み・こどもミュージアムデイ (文化庁芸術拠点形成事業)
- |       |               |          |      |
|-------|---------------|----------|------|
| 8. 15 | 特別展『ベルリンの至宝展』 | (保護者を含む) | 408人 |
|-------|---------------|----------|------|
- (6) こどものためのワークショップ
- 特別展「ベルリンの至宝展」のこども向け関連企画
- |                  |       |              |      |             |
|------------------|-------|--------------|------|-------------|
| I (文化庁芸術拠点形成事業)  | 8. 7  | 午前20人・午後22人  | 8. 9 | 午前19人・午後13人 |
| II (文化庁芸術拠点形成事業) | 8. 20 | 45人 (保護者45人) |      |             |
- 特別展「ナポレオンとヴェルサイユ展」のこども向け関連企画
- |                         |       |             |       |             |       |     |          |
|-------------------------|-------|-------------|-------|-------------|-------|-----|----------|
| I (文化庁芸術拠点形成事業)         | 2. 11 | 午前21人・午後21人 | 2. 25 | 午前20人・午後21人 |       |     |          |
| II (文部科学省委託地域こども教室推進事業) |       |             |       |             |       |     |          |
|                         | 2. 4  | 30人         | 2. 5  | 93人         | 2. 12 | 52人 |          |
|                         | 2. 18 | 34人         | 2. 19 | 44人         | 2. 26 | 62人 | (各日3回開催) |
- (7) 週末わくわく広場
- 企画展にあわせたものづくり体験型講座 (文部科学省委託地域こども教室推進事業)
- |   |     |      |
|---|-----|------|
| 10. 22, 10. 23, 10. 29, 10. 30, 11. 3, 11. 5, |     |      |
| 11. 6, 11. 12, 11. 13, 11. 19, 11. 20         | 11回 | 計78人 |
- (8) こうべキッズ達人セミナー (神戸市文化体験プログラム)
- |              |                       |     |
|--------------|-----------------------|-----|
| 3. 4         | 籠師の技に挑戦～竹細工をつくろう～     | 20人 |
| 3. 11, 3. 25 | 大工の技に挑戦～おりたたみイスをつくろう～ | 57人 |
| 3. 18        | 彫金師の技に挑戦              | 18人 |
- (9) 学校団体受入数
- |       |     |        |               |     |        |     |     |        |
|-------|-----|--------|---------------|-----|--------|-----|-----|--------|
| 幼稚園   | 2園  | 89人    | 小学校           | 42校 | 3,189人 | 中学校 | 47校 | 2,972人 |
| 高等学校  | 22校 | 1,631人 | その他 (大学・専修など) | 7校  | 619人   |     |     |        |
| 盲養護学校 | 5校  | 54人    |               |     |        |     |     |        |
- (10) 学校授業への職員派遣:
- |     |    |     |     |     |     |      |    |
|-----|----|-----|-----|-----|-----|------|----|
| 幼稚園 | 1園 | 小学校 | 19校 | 中学校 | 14校 | 高等学校 | 1校 |
|-----|----|-----|-----|-----|-----|------|----|

- (11) 教職員研究会職員派遣： 24回
- (12) 中学校「トライやるウィーク」の受入 22校43人
- 5. 24～ 山田中学校 2人
  - 5. 31～ 竜が台中学校 1人・星陵台中学校 2人・垂水東中学校 2人,
  - 6. 7～ 井吹台中学校 2人・駒ヶ林中学校 2人・本庄中学校 2人・御影中学校 2人
  - 6. 14～ 西神中学校 2人・太田中学校 2人・兵庫中学校 2人・高倉中学校 2人
  - 11. 8～ 吉田中学校 2人・高取台中学校 2人・鶴台中学校 2人・舞子中学校 2人・鷹匠中学校 2人・歌敷山中学校 2人・友が丘中学校 2人
  - 11. 15～ 平野中学校 2人・小部中学校 2人・長峰中学校 2人

(各週4日間)

- (13) 博物館実習 計 20校37人
- ① 8. 2～6 7校12人
  - ② 8. 30～9. 3 5校12人
  - ③ 8. 16～20 8校13人

## 2. 共催事業

- (1) KOBE 居留地シネマ 会場：地階講堂、有料  
第5回 6. 24・25 391人 第6回 3. 31 288人  
共催者：NPO 神戸100年映画祭事務局
- (2) 9. 3・4 懐かしのドイツ語映画 共催者：NPO 法人神戸日独協会 453人
- (3) 10. 15 ー日本最古のスタインウェイが語るー元町文化の音楽物語 160人  
(神戸女学院創立130年記念。神戸女学院音楽科(現音楽学部音楽学科)100周年特別企画)  
共催者：神戸女学院大学音楽学部
- (4) 10. 16 静寂の間 神戸元町ミュージックウィーク 40人  
(スイス・プロ・ヘルヴェティア文化財団による0406スイス・コンテンポラリー・アートイン・ジャパン)  
共催者：ユルゲン・クルーシェ
- (5) 10. 21 伊藤ルミピアノリサイタル 共催者：(財)神戸市民文化振興財団 202人
- (6) 11. 1～3 第10回神戸100年映画祭 共催者：NPO 神戸100年映画祭事務局 536人
- (7) 11. 11 神戸市内合奏団 ミュージウムコンサート 共催者：(財)神戸市演奏協会 150人



カレンダー



だより No. 85

5. 特別展・企画展等の開催一覧

月	常設展示室1～5	特別展示室 1	南 蛮 美 術 館 室	特別展示室 2	ギャラリ ー	
4	日本と外国との文化交流のようすを神戸に焦点にあてながら展示		企画展「古地図に見る「中国」」 3月5日(土)～4月17日(日) 38日間 2企画展 計6,799人	企画展「安東聖空展」3月5日(土)～4月17日(日)	ギャラリーのみ ～4月27日(水)	
5			企画展 震災10年 神戸からの発信 「描かれた神戸物語 －源平合戦から港街(みなとまち)・異人館まで－」 4月29日(金・祝)～6月19日(日) 45日間 10,386人			
6						
7						
8						
9						
10						
11						
12						
1						
2						
3						

\*臨時休館 4/28(木)

\*臨時休館 7/5(火)～7/8(金)

特別展

“日本におけるドイツ年2005/2006”記念企画  
「世界遺産・博物館島 ベルリンの至宝展」

7月9日(土)～10月10日(月・祝) 82日間 199,160人  
(共催:朝日新聞社、毎日放送、TBS、朝日放送)

開館を午前9時30分、金・土曜日の閉館時間を午後7時に時間延長 10月3日(月)臨時開館

\*臨時休館 10/12(水)～10/14(金)、10/21(金)

古地図企画展 「日本における世界図のあゆみ」 10月22日(土) ～11月20日(日)	企画展 「異国趣味の美術名品展」 10月22日(土) ～11月20日(日)	川西英没後40年記念展 「川西英・川西祐三郎作品選」 10月22日(土)～11月20日(日) 3企画展 計 9,580人
--	--	---

\*臨時休館 11/29(火)～12/2(金)

特別展

皇帝戴冠200年記念  
ヴェルサイユ宮殿美術館所蔵  
「ナポレオンとヴェルサイユ展」

12月3日(土)～3月19日(日) 87日間 118,686人  
(共催:ヴェルサイユ宮殿美術館、日本経済新聞社)

開館を午前9時30分、ルミナリエ期間中及び金・土曜日の閉館時間を午後7時に時間延長  
12月28日(水)・1月4日(水)臨時開館

\*臨時休館 3/21(火)～3/24(金)

## 6. 刊行物

平成17年度の刊行物

企画展図録	描かれた神戸物語	800円
館蔵品目録	美術の部 No22 近代絵画Ⅱ・彫刻	300円
	歴史・考古の部 No22 古文書Ⅶ	200円
	撰津国八部郡奥平野村森本家文書	
研究紀要	No22	700円
年報	No21 (平成16年度)	500円
博物館だより	No88 (平成17年10月) ~No89 (平成18年3月)	

## 刊行物一覧

## 研究紀要

No	発行年度	内 容
1	58('83) 500円	ポルトガル地図学史上における日本地図の変遷 ウイロウパターンの起源と変遷について—18世紀輸出陶磁史の一視点— 航路図屏風考 貝貼り書筆筒
2	59('84) 600円	狩野内膳考 江戸時代初期の日本図 安田雷州筆「赤穂義士報復図」と若干の銅版画作品をめぐって
3	60('85) 品切	東播系中世須恵器生産の成立と展開—神出古窯址群を中心に— 播磨大歳山遺跡1—縄文土器— 新収南蛮屏風について
4	61('86) 800円	ヴィテ・レーウ号積載の芙蓉手磁器について—17世紀初頭におけるV.O.C.交易— 南波コレクション中の刊行諸国図について 十六~十七世紀初期の撰津国兵庫津史料について—種井家文書の紹介—
5	62('87) 500円	一人のイギリス人の残したアルバムから—明治20年代前半の神戸外国人居留地の一側面— 渡辺鶴洲家襲蔵粉本の研究
6	63('88) 450円	市街地に消えた古墳—念仏山古墳—
7	元('89) 300円	播磨の古瓦—赤松啓介氏採集品より— 渡辺鶴洲研究資料補遺
8	2('90) 300円	「石峯寺経塚」遺物の再検討 五輪塔形曳覆曼陀羅について—中世版木資料からの考察を中心に—
9	3('91) 300円	江戸時代後期における輸出漆器の資料 神戸市立博物館所蔵頭椎太刀の保存処理 透過試験による頭椎太刀の観察
10	4('92) 300円	『伊能図』に関する若干の考察 鳩谷天愚孔平伝—司馬江漢周辺の一奇人—
11	5('93) 500円	A.H.グルーム1 —在日50年に及ぶ1人のイギリス人の足跡— J. ブラウの1645/46年版世界地図について 石峯寺如法大般若経について
12	7('95) 500円	「大日本国地震之図」の資料紹介 阪神淡路大震災による被害と復旧
13	8('96) 500円	神戸市立考古館史稿 神戸市立博物館所蔵経筒の材質について 銅鑄製経筒の保存処理 P. カエリウス1609年版世界地図をめぐって 播州村上家文書について—特別展「鎖国長崎貿易の華」補遺—
14	9('97) 500円	外国人と土地所有権 怪鳥カズワル江戸を歩く—寛政元年渡来のヒクイドリ— 柳田義一氏蒐集 瓦経資料について
15	10('98) 500円	中国の西湖景と日本の浮絵—阿英「閑話西湖景」洋片「発展史略」をめぐって— 貞秀=玉蘭齋ノート—地図および地図的作品への手がかりとして— 神戸市立博物館における学校との連携事業 初代玄々堂松本保居の銅版画

## 展覧会図録

開催年度	展 覧 会 名	単価
57 ( '82)	海のシルクロード 南波松太郎氏収集古地図の世界	2,000 品切
58 ( '83)	神戸の文化財 びいどろ・ぎやまん展 古地図に見る世界と日本	1,200 品切 品切
59 ( '84)	眼鏡絵と東海道五拾三次展 はるばるとオランダ古地図展 更紗の世界展	品切 品切 品切
60 ( '85)	中国五千年の秘宝展—中国天津市文物展— 桃山時代の祭礼と遊楽	品切 品切
61 ( '86)	ニューヨークメトロポリタン美術館特別出品 西洋の風景 狩人の夢—オーストラリア、アボリジニの世界—	1,700 1,300
62 ( '87)	ニューヨークパブリックライブラリー所蔵 日本絵画名作展 神戸はじめ物語展 明治のガラス展—びいどろからガラスへ—	品切 品切 品切
63 ( '88)	ジャワ更紗展 中世を旅する聖たち展—遍聖人と時宗— 卑弥呼の鏡展 アイルランドチェスタービーティーコレクション日本絵画名作展 神戸ゆかりの巨匠たち展	1,500 品切 品切 品切 品切
元 ( '89)	松方コレクション展 秋岡古地図コレクション名品展 小磯良平展	2,000 品切 品切
2 ( '90)	THE びいどろ展—江戸時代のガラス粋と美— 隠元禪師と黄檗宗の絵画展 石峯寺展	1,900 品切 品切
3 ( '91)	南蛮見聞録—桃山絵画にみる西洋との出会い—	品切
4 ( '92)	銅鐸の世界—地の神への「いのり」— 中世の摺経展	品切 400
5 ( '93)	花と鳥たちのパラダイス —江戸時代長崎派の花鳥画— 太山寺の名宝展 栄光のオランダ絵画と日本	2,000 2,000 品切
6 ( '94)	鎖国長崎貿易の華—ギヤマン更紗金唐革— 愛蔵記念上川庄二郎コレクション—明治鉄道錦絵展	2,000 品切
7 ( '95)	没後30年 川西英展	300
8 ( '96)	オルセー美術館展ガイドブック 司馬江漢百科事展—生誕50周年江戸時代のマルチタレント—	品切 2,200
9 ( '97)	日中歴史海道2000年展 日蘭交流のかけ橋展	2,000 2,000
10 ( '98)	神戸淡路鳴門 近世の画家たち コメはじめ物語・古地図と絵解き展 有馬の名宝—蘇生と遊興の文化—	1,400 品切 2,000



研究紀要

No	発行年度	内 容
16	11('99) 500円	国立歴史民俗博物館特定研究南蛮関係資料研究班による神戸市立博物館所蔵「聖フランシスコ・ザビエル像」の調査に関する概要 大浪から国芳へ—美術にみる蘭書受容のかたち— 『岡山藩家老日置忠自筆御用勤書上』と神戸事件
17	12('00) 500円	近代美術と地図—川上冬崖と岩橋教章— 語りかける図像—太山寺蔵「絹本着色愛染曼荼羅」をめぐる— 『御用唐木細工物雛形』について—近世後期長崎における工芸史料の紹介—
18	13('01) 500円	近世期兵庫津北浜における浜先地開発と屋敷制の変化について 兵庫津遺跡における埋蔵文化財調査の現状 —発掘調査の成果と文献・絵図史料から考える近世都市景観の復元に向けて— 古地図と版元・館蔵品にみる江戸時代の地図出版について— 新出の見蓋遣那仏変相図について—高麗末期華嚴教仏画の様相— 昭和初期の神戸観光写真をめぐる— I
19	14('02) 500円	池長孟と牧野富太郎 太山寺所蔵の高麗国王発願金字写経 博物館と学校がさらに近づいていくために —「連携授業」への取組・実践を中心として— 青貝細工壺型ナイフ入れに関する資料紹介 「万国絵図屏風」の原図について —1609年版P. カエリウス世界地図の復元—
20	15('03) 500円	「和田岬・湊川砲台関係文書」について — 近世兵庫津における会所日記 明石川流域所在の木塚墓について 岩嶺山石峯寺文化財調査報告書 (一) 博物館の評価についての考察
21	16('04) 500円	新出資料『長崎伝硝子製』を読み解く 五雲亭貞秀の地理調査レポート —「東海道五十三駅勝景」をもとに— 若杉五十八研究 若杉五十八の作品に用いられている顔料の特徴について —特に青色顔料の同定から— 伯母野山遺跡の研究 —斉藤英二氏寄贈資料の整理報告を中心として—
22	17('05) 700円	亜欧堂田善鑄「コロンブス謁見図」をめぐる— 近世兵庫津における会所日記・続 「和田岬・湊川砲台関係史料」について 二 古瓦調査ノート —柳田コレクションの整理より— 和鏡にみえるもの —神戸市立博物館所蔵の中世和鏡の検討—

展覧会図録

開催年度	展 覧 会 名	単価
11 ('99)	居留地返還100周年記念 神戸・横浜“開化物語” 絵図と風景—絵のような地図、地図のような絵—	1,800 1,800
12 ('00)	文化財保護法50年記念 海の考古学 びいどろ・ぎやまん・ガラス—江戸から明治・大正—	800 2000
13 ('01)	川西英の新・旧「神戸百景」 異国絵の冒険	品切 2,000
14 ('02)	描かれた明治ニッポン 描かれた明治ニッポン (研究編)	1,800 800
15 ('03)	南蛮堂コレクションと池長孟 描かれた音楽—西洋音楽と出会った日本絵画—	1,500 1,500
16 ('04)	よみがえる兵庫津	1,700
17 ('04)	描かれた神戸物語	800

図 録

発行年	図 録 名	単価
57('82)	常設展示あんない	品切
57('82)	国宝 桜ヶ丘 銅鐸銅戈	品切
57('82)	南蛮美術館図録	500
57('82)	東山魁夷 中国の旅展	品切
60('85)	館蔵名品図録	品切
63('88)	博物館総合案内	800
3 ('91)	館蔵名品図録	2,300
1 ('89)	松方コレクション西洋美術総目録	—
6 ('94)	古地図セレクション	2,000
9 ('97)	源平物語絵セレクション	2,000
10('98)	南蛮美術セレクション	2,000
12('00)	国宝桜ヶ丘銅鐸・銅戈	2,000

年 報

No	内 容	価格	No	内 容	価格
1	57, 58年度	700	12	6 年度	500
2	59年度	500	13	7, 8 年度	800
3	60年度	700	14	9 年度	500
4	61年度	600	15	10年度	500
5	62年度	800	16	11年度	500
6	63年度	品切	17	12年度	500
7	元年度	900	18	13年度	500
8	2 年度	500	19	14年度	500
9	3 年度	500	20	15年度	400
10	4 年度	500	21	16年度	500
11	5 年度	500			

館 蔵 品 目 録

No	発行年	地 図 の 部	価格	美 術 の 部	価格	考 古 ・ 歴 史 の 部	価格
1	59 ('84)	南波コレクション 世界図・日本図	200	南蛮美術	100	古鏡	100
2	60 ('85)	南波コレクション 分国図・地方図・郡村図	200	黄檗美術・長崎派・長崎版画	400	引札	300
3	61 ('86)	南波コレクション 諸国図・都市図	300	江戸時代諸派	200	小学校教科書	300
4	62 ('87)	南波コレクション 江戸図・京都図・大坂図	300	浮世絵版画 I 江戸系	500	神戸市関係絵地図	300
5	63 ('88)	南波コレクション 外国関係図・北海道関係図	200	浮世絵版画 II 江戸系補遺・上方系・ 大坂系・雑系 石版画	400	古文書 I 藤川家文書・上津上村関係 文書	400
6	1 ('89)	南波コレクション 道中関係図・寺社関係図・ その他	150	銅版画	300	写真・絵葉書 I	300
7	2 ('90)	新収外国製古地図	200	地図 文書 I 博覧会展覧会・横浜・浪速・ 神戸資料綴・開化雑絵・御固 ・外国人物図等・中華船破損 救助感謝状綴・輸出茶商標・ 駱駝図等綴・図書	200	考古資料 I	200
8	3 ('91)	秋岡コレクション 世界図・日本図・江戸図 都市図・諸国図等	200	近代絵画	200	写真・絵葉書 II	200
9	4 ('92)	秋岡コレクション 天文暦学関係図・暦	200	文書 II 川村家文書・村上家(阿蘭陀 宿)文書・川島家文書	200	引札 II	200
10	5 ('93)	秋岡コレクション 外国製地図・外国製図書	200	工芸品	200	神戸市関係絵地図 II	200
11	6 ('94)	秋岡コレクション 地理学関係書・測量関係書・ 漢籍(天文地理測量等)	200	文書 III 村上家文書・その他貿易文書	200	古文書 II 八田家文書・岡田家文書・木 村家文書・中村関係文書・山 路家文書・山口家文書	200
12	8 ('96)	秋岡コレクション 道中関係図・周辺地域図 (小笠原・漂流・航海・北海 道)・その他	200	文書 IV 林子平関係文書・絵図・版画 ・古文書・図書原稿類・その 他	200	拓本・石造品・古鏡 II	200
13	9 ('97)	新収蔵古地図	200	文書 V 本木家文書邦文資料・同欧文 資料(『諸雑書集』)	200	写真・絵葉書 III	200
14	10 ('98)	(古地図資料は13号にて完結)		村上金次郎コレクション 楠正成および太平記関係資料	200	古文書 III 兼吉家文書	200
15	11 ('99)			別車博資浮世絵コレクション I 江戸・東京版行の浮世絵資料	200	写真・絵葉書 IV	200
16	12(2000)			別車博資浮世絵コレクション II 大坂・京版行の浮世絵資料	200	古文書 IV 住吉良運商社文書	300
17	13(2001)			朝田祥次郎役者絵コレクション I 大坂・京版行の浮世絵資料	100	古文書 V 酒造関係文書 1	200
18	14(2002)			朝田祥次郎役者絵コレクション II 江戸・東京版行の浮世絵資料	200	古文書 VI 酒造関係文書 2	200
19	15(2003)			文書 VI 筏井家旧蔵書	200	考古資料 II 柳田コレクション I	200
20	16(2004)			外国製陶磁器	300	神戸市関係版本 I	200
21	17(2005)			日本製陶磁器	300	神戸市関係版本 II	200
22	18(2006)			近代絵画 II・彫刻	300	古文書 VII 摂津国八部郡奥平野村森本家文書	200

## 収蔵資料

### 1. 新収蔵資料

#### (1) 受贈資料

バターフィールド&スワイヤ神戸支店関係アルバム	2冊	阿川四郎・原田芳樹
宇多小路雄虎氏関係資料	1面	宇多小路豊
シンガポール関係絵葉書	47枚	塩田勸司
湊山尋常高等小学校卒業証書	1枚	宮野秀夫
湊山尋常高等小学校皆勤賞賞状	1枚	宮野秀夫
歯科医師免許証	1枚	宮野秀夫
ランバス幼稚園入園記念写真	1枚	宮野秀夫
ランバス幼稚園入園記念写真	1枚	宮野秀夫
兵庫県立神戸病院新築落成記念写真	1枚	金川武二
神戸博覧会記念扇子	1点	中村一三
東京オリンピック記念神戸観光絵葉書	1組	中村一三
南條治郎兵衛家個人アルバム（附 簡易アルバム）	1冊	南條信子
南條治郎兵衛家風呂敷	1枚	南條信子
南條治郎兵衛家風呂敷	2枚	南條信子
家紋付黒塗箱	1点	南條信子
家紋入塗膳	2点	南條信子
黒塗角膳	10枚	南條信子
南條家個人写真	20点	南條信子
兵庫商社金札	1点	播新
第1回みなとの祭関係写真等	15点	片岡靖子
梶田和三郎氏撮影映像	DVD 3枚	梶田輝郎
川中大踏 筆 神戸風景	1面	シャルホーブ・浩子
片岡真太郎 筆 北野風景	1面	ピーター・ウィラキ
別車博資 筆 風景	1面	伊勢上仁子
別車博資 筆 坂のある風景	1面	伊勢上仁子
別車博資 筆 和田岬	1枚	伊勢上仁子
別車博資 筆 山手二丁目附近	1枚	伊勢上仁子
別車博資 筆 播州宍粟風景	1面	伊勢上仁子
別車博資 筆 鮎の流れ	1面	伊勢上仁子
別車博資 筆 白い蒸気（千葉風景）	1面	伊勢上仁子
別車博資 筆 大山の秋	1面	伊勢上仁子
伊川寛 筆 裸婦	1面	伊川徹
伊川寛 筆 双裸婦	1面	伊川徹
伊川寛 筆 裸婦	1面	伊川徹

伊川寛 筆	編むひと	1 面	伊川徹
伊川寛 筆	神戸港風景	1 面	伊川徹
伊川寛 筆	八重垣姫	1 面	伊川徹
昇外義 筆	風景 — 氷見海岸より立山連峰をのぞむ	1 面	吉友邦彦
西洋夫人図	他掛軸	1 幅	住友恵美子
川西祐三郎 筆	波しぶき	1 幅	神戸市 生活文化観光局
エアポート・スカーフ		1 枚	川西祐三郎
川西英 画	カルメン	1 枚	川西祐三郎
川西英 画	曲馬 (二人乗)	1 枚	川西祐三郎
川西英 画	曲馬	1 枚	川西祐三郎
川西英 画	曲芸集	1 冊	川西祐三郎
川西英 画	曲馬	1 枚	川西祐三郎
川西英 画	ファウスト	1 枚	川西祐三郎
川西英 画	魔術小品 (ダンテ)	1 枚	川西祐三郎
染付ウイロウパターン皿		2 枚	藤原清子
染付イギリス庭園図皿		1 枚	藤原清子
徳永卓磨 筆	神戸・黒い家 (旧十五番館Ⅱ)	1 面	徳永卓磨
徳永卓磨 筆	みどりの家 (旧ハッサム邸)	1 面	徳永卓磨
徳永卓磨 筆	元オランダ領事館	1 面	徳永卓磨
徳永卓磨 筆	モルガンおゆきさんの家	1 面	徳永卓磨
徳永卓磨 筆	ヘルマン邸	1 面	徳永卓磨
関拓司 筆	ヘルマン山の廃墟	1 面	法橋史彦

## 2. 指定文化財等一覧

指定区分	指定年月日	指定番号	資料名称	員数	時代
国宝	昭和45.5.25	考第34号	桜ヶ丘銅鐸・銅戈群	21口	弥生時代中期
重要文化財	昭和28.3.31	絵第1257号	泰西王侯騎馬図	4 曲 1 隻	江戸時代
重要文化財	昭和32.2.19	絵第1390号	織田信長像 (古溪宗陳賛)	1 幅	桃山時代 天正11年 (1583)
重要文化財	昭和43.4.25	絵第1625号	四都図・世界図	8 曲 1 双	江戸時代初期
重要文化財 (附指定)	昭和45.6.17 (昭和56.6.5)	建第1771号	旧小寺家厩舎設計図他	68点	明治43年 (1910) ※旧小寺家厩舎の附属指定
重要文化財	平成7.6.15	絵第1938号	南蛮屏風 (狩野内膳筆)	6 曲 1 双	桃山時代
重要文化財	平成9.6.30	絵第1957号	相州鎌倉七里ヶ浜図 (司馬江漢筆)	2 曲 1 隻	寛政 8 年 (1796)
重要文化財	平成12.6.27	絵第1974号	聖フランシスコ・ザヴィエル像	1 面	江戸時代初期
重要美術品	昭和9.9.1		西洋二武人図・師父二童子図	2 面	江戸時代初期
重要美術品	昭和23.4.27		伝福岡県内経塚出土遺物	10点	平安時代 永久 5 年 (1117)
登録文化財	平成10.9.2	第28-0026号	神戸市立博物館 (旧横浜正金銀行神戸支店)	1 棟	昭和10年 (1935)



### 3. 資料補修

資料名	数量	備考
歌川国芳画 近江の国の勇婦於兼	1枚	マット装
歌川国芳画 唐土二十四孝 姜詩	1枚	マット装
歌川国芳画 二十四孝童子鑑 姜詩	1枚	マット装
歌川国芳画 二十四孝童子鑑 王祥	1枚	マット装
歌川芳盛画 舶来大象之図	1枚	マット装
歌川芳藤画 組上ヶ壺枚物 近江のおかね	1枚	マット装
歌川芳藤画 新板おもちゃ双六	1枚	マット装
歌川芳藤画 志ん板出しの組上	1枚	マット装
荒川藤兵衛画 新板新古見立 是の六	1枚	マット装
楊洲周延画 東風俗福つくし ふくどく	1枚	マット装
楊洲周延画 東風俗福つくし 洋ふく	1枚	マット装
楊洲周延画 東風俗福つくし 大札ふく	1枚	マット装
2代長谷川貞信画 朝比奈絵めぐり	1枚	マット装
良故堂板 教育ポート組上	1枚	マット装
大伴義正 馬鹿の番附	1枚	マット装
画者不詳 海獣図瓦版	1枚	マット装
溪斎英泉画 川遊び(無題)	3枚続	マット装
歌川広重画 東都名所 両国夕すみ	3枚続	マット装
歌川国貞画 東都深川八幡三軒茶屋行雪の景	3枚続	マット装
3代歌川豊国画 気の合同子春の楽	3枚続	マット装
歌川国綱画 平家須磨寺集	3枚続	マット装
歌川芳廉画 湊川大合戦図	3枚続	マット装
歌川芳虎画 摂州求女塚勇戦図	3枚続	マット装
歌川芳虎画 兵庫合戦遠矢之図	3枚続	マット装
歌川芳虎画 摂州兵庫求女塚合戦	3枚続	マット装
月岡芳年画 すけの局 源義経 新中納言平知盛	3枚続	マット装
昇斎一景画 KAIKAINJUN 開化因循興廢鏡	3枚続	マット装
東洲勝月画 教育誉之手術	3枚続	マット装
安達吟光画 貴女裁縫之図	3枚続	マット装
石崎元徳筆 百鬼同飲図巻	1巻	本紙補修・卷子装仕立
石崎元徳筆 雁図	1幅	本紙補修・軸装仕立
小原慶山筆 唐子と犬図	1幅	本紙補修・マット装

#### [近代絵画]

資料名	制作年	数量	備考
大森啓助 《新生平和国家(群像)》	1948	1面	本体補修
大森啓助 《ダンス(群像)》	1947	1面	額補修
片岡真太郎 《北野風景》	1965	1面	額補修
川西 英 《神戸港》	1953	1面	額補修
川西 英 《エアポート・スカーフ デザイン原画》	1950年代末頃	1面	額補修
坂本繁二郎 『阿蘇五景』より《根子嶽の朝》	1950	1枚	無酸ブックマウント仕立(半切)
坂本繁二郎 『阿蘇五景』より《放牧》	1950	1枚	無酸ブックマウント仕立(半切)
坂本繁二郎 『阿蘇五景』より《噴火口》	1950	1枚	無酸ブックマウント仕立(半切)
坂本繁二郎 『阿蘇五景』より《南郷谷》	1950	1枚	無酸ブックマウント仕立(半切)

資料名	制作年	数量	備考
坂本繁二郎 『阿蘇五景』より《波野の月》	1950	1枚	無酸ブックマウント仕立 (半切)
フランク・ブラングイン 《ヨーロッパ風景》	1917	1枚	無酸ブックマウント仕立 (半切)
フランク・ブラングイン 《ロアール河の古橋》		1枚	無酸ブックマウント仕立 (半切)
フランク・ブラングイン 《外国風景》		1枚	無酸ブックマウント仕立 (半切)
別車博資 《風景》	1930	1枚	無酸ブックマウント仕立 (小全紙)
別車博資 《和田岬》		1枚	無酸ブックマウント仕立 (半切)
別車博資 《山手二丁目附近》		1枚	無酸ブックマウント仕立 (半切)
別車博資 《播州宍粟風景》	1954	1枚	無酸ブックマウント仕立 (725×910)

[川西英木版画]

曲馬	1925	1枚	無酸ブックマウント仕立 (小全紙)
青い曲馬	1929	1枚	無酸ブックマウント仕立 (半切)
年賀葉書二種/年賀葉書五種/本多氏肖像 (第二)	1930	1枚	無酸ブックマウント仕立 (半切)
お蝶夫人玩具絵	1933	1枚	無酸ブックマウント仕立 (半切)
版画本『CARMEN』表紙/扉	1934	1枚	無酸ブックマウント仕立 (半切)
版画本『CARMEN』口絵	1934	1枚	無酸ブックマウント仕立 (半切)
版画本『CARMEN』第一幕	1934	1枚	無酸ブックマウント仕立 (半切)
版画本『CARMEN』第二幕	1934	1枚	無酸ブックマウント仕立 (半切)
版画本『CARMEN』第三幕	1934	1枚	無酸ブックマウント仕立 (半切)
版画本『CARMEN』第四幕	1934	1枚	無酸ブックマウント仕立 (半切)
版画本『CARMEN』奥付/裏紙	1934	1枚	無酸ブックマウント仕立 (半切)
和露還暦牡丹	1934	1枚	無酸ブックマウント仕立 (小全紙)
宴会メニュー表紙/魔術小品 (ダンテ) /頌春曲 (ムササビ表紙) /年賀ハガキ	1934	1枚	無酸ブックマウント仕立 (半切)
カット四種 (六甲) /暑中見舞ハガキ三種	1935	1枚	無酸ブックマウント仕立 (半切)
楽隊/甲子園写生	1935	1枚	無酸ブックマウント仕立 (半切)
『羅針』表紙/ねずみ年賀状	1935	1枚	無酸ブックマウント仕立 (半切)
温室	1936	1枚	無酸ブックマウント仕立 (半切)
舞踏	1936	1枚	無酸ブックマウント仕立 (半切)
少女	1936	1枚	無酸ブックマウント仕立 (半切)
猛獣/登場	1936	1枚	無酸ブックマウント仕立 (半切)
象と仔馬/空中道化	1936	1枚	無酸ブックマウント仕立 (半切)
三匹馬/馬上跳越	1936	1枚	無酸ブックマウント仕立 (半切)
五匹象/鸚鵡	1936	1枚	無酸ブックマウント仕立 (半切)
サーカス (赤と黒)	1936	1枚	無酸ブックマウント仕立 (半切)
個展案内ハガキ/神戸百景展目録表紙 /十二月カレンダー (版画協会用) /闘牛年賀葉書	1936	1枚	無酸ブックマウント仕立 (半切)
カルメン (神戸画廊 創作版画カレンダー) 一月	1936	1枚	無酸ブックマウント仕立 (半切)
室内 (神戸画廊 創作版画カレンダー) 二月	1937	1枚	無酸ブックマウント仕立 (半切)
温室 (神戸画廊 創作版画カレンダー) 三月	1937	1枚	無酸ブックマウント仕立 (半切)
温室 (二枚続)	1937	1枚	無酸ブックマウント仕立 (大全紙)
新緑	1937	1枚	無酸ブックマウント仕立 (半切)
春の唄 (神戸画廊 創作版画カレンダー) 四月	1937	1枚	無酸ブックマウント仕立 (半切)
浴衣	1937	1枚	無酸ブックマウント仕立 (半切)
静物 (神戸画廊 創作版画カレンダー) 五月	1937	1枚	無酸ブックマウント仕立 (半切)

資料名	制作年	数量	備考
洋燈（『黒と白』）／第十二回国展出品目録（大阪）表紙 ／国展マッチ票／中央亭マッチ票／裸婦朝顔／エキスリブリス	1937	1枚	無酸ブックマウント仕立（半切）
新緑（神戸画廊 創作版画カレンダー）六月	1937	1枚	無酸ブックマウント仕立（半切）
寒牡丹	1937	1枚	無酸ブックマウント仕立（半切）
海水浴（神戸画廊 創作版画カレンダー）八月	1937	1枚	無酸ブックマウント仕立（半切）
寒牡丹（装幀見返し）／温室（装幀見返し）	1937	1枚	無酸ブックマウント仕立（半切）
装幀外箱	1937	1枚	無酸ブックマウント仕立（半切）
ひまわり（神戸画廊 創作版画カレンダー）七月	1937	1枚	無酸ブックマウント仕立（半切）
曲馬（神戸画廊 創作版画カレンダー）九月	1937	1枚	無酸ブックマウント仕立（半切）
再度山（神戸画廊 創作版画カレンダー）十月	1937	1枚	無酸ブックマウント仕立（半切）
静物（神戸画廊 創作版画カレンダー）十一月	1937	1枚	無酸ブックマウント仕立（半切）
静物（毛糸のある）	1937	1枚	無酸ブックマウント仕立（半切）
歳暮（神戸画廊 創作版画カレンダー）十二月	1937	1枚	無酸ブックマウント仕立（半切）
おんな	1937	1枚	無酸ブックマウント仕立（半切）
かがみ	1937	1枚	無酸ブックマウント仕立（半切）
水前寺（熊本）／青島（日向）	1937	1枚	無酸ブックマウント仕立（半切）
年賀葉書二種	1937	1枚	無酸ブックマウント仕立（半切）
第十三回国展目録表紙／鶴戸	1938	1枚	無酸ブックマウント仕立（半切）
第十三回国展ポスター	1938	1枚	無酸ブックマウント仕立（長変形）
青島（日向）	1938	1枚	無酸ブックマウント仕立（半切）
菖蒲	1938	1枚	無酸ブックマウント仕立（半切）
船燈屋	1938	1枚	無酸ブックマウント仕立（半切）
芍薬	1938	1枚	無酸ブックマウント仕立（半切）
曲藝	1938	1枚	無酸ブックマウント仕立（半切）
布引雌滝（『六甲』挿画）／須磨海水浴（『六甲』挿画） ／新開地金魚池（『六甲』挿画）／日本版画協会カレンダー八月	1938	1枚	無酸ブックマウント仕立（半切）
神戸港	1938	1枚	無酸ブックマウント仕立（半切）
日向青島	1938	1枚	無酸ブックマウント仕立（半切）
絵葉書「近畿山陰」包紙（奈良）／扉画	1939	1枚	無酸ブックマウント仕立（半切）
同 天の橋立／神戸元町	1939	1枚	無酸ブックマウント仕立（半切）
同 紀伊串本／伯耆大山	1939	1枚	無酸ブックマウント仕立（半切）
同 大阪川口／京都織物	1939	1枚	無酸ブックマウント仕立（半切）
朝日新聞日本海外照会号表紙	1939	1枚	無酸ブックマウント仕立（半切）
芦ノ湖（箱根二子山）／仙石原（箱根）	1939	1枚	無酸ブックマウント仕立（半切）
強羅ホテル庭園	1939	1枚	無酸ブックマウント仕立（半切）
強羅ホテル露台／強羅公園	1939	1枚	無酸ブックマウント仕立（半切）
ロビー／グリーンパーラー	1939	1枚	無酸ブックマウント仕立（半切）
潮岬	1939	1枚	無酸ブックマウント仕立（半切）
鯉舟（串本）	1939	1枚	無酸ブックマウント仕立（半切）
アサヒスポーツ表紙（野球優勝旗）	1939	1枚	無酸ブックマウント仕立（半切）
ダリヤ（色紙型）	1939	1枚	無酸ブックマウント仕立（半切）
観光（『六甲』表紙）	1939	1枚	無酸ブックマウント仕立（半切）
ひょうたん（色紙型）／長濱氏蔵書票	1939	1枚	無酸ブックマウント仕立（半切）
富貴	1940	1枚	無酸ブックマウント仕立（半切）
扇面瓢箪	1940	1枚	無酸ブックマウント仕立（半切）

資料名	制作年	数量	備考
神戸大丸	1940	1枚	無酸ブックマウント仕立(半切)
カーネーション	1940	1枚	無酸ブックマウント仕立(半切)
竹藪	1940	1枚	無酸ブックマウント仕立(半切)
栃ノ木温泉	1940	1枚	無酸ブックマウント仕立(半切)
日本版画協会カレンダー一月分/『阪急美術』表紙	1940	1枚	無酸ブックマウント仕立(半切)
ダリヤ	1940	1枚	無酸ブックマウント仕立(910×725)
椿(『週間朝日』表紙)	1941	1枚	無酸ブックマウント仕立(半切)
鬼怒川温泉/象牙屋	1941	1枚	無酸ブックマウント仕立(半切)
大宮郊外/池畔早春	1941	1枚	無酸ブックマウント仕立(半切)
牡丹	1941	1枚	無酸ブックマウント仕立(小全紙)
『六甲』表紙/牡丹(『週間朝日』表紙)	1941	1枚	無酸ブックマウント仕立(半切)
温室(『週間朝日』表紙)/アマリリス(『婦人朝日』表紙)	1941	1枚	無酸ブックマウント仕立(半切)
燐票十種(サーカス/楽隊/馬乗少女/支那曲藝/水藝/軍艦/静物/朝顔/バラ/野球)	1941	1枚	無酸ブックマウント仕立(半切)
春(甲東園)/秋(嵐山)	1941	1枚	無酸ブックマウント仕立(半切)
瓢箪(『婦人朝日』表紙)	1941	1枚	無酸ブックマウント仕立(半切)
曼珠沙華(『婦人朝日』表紙)/『煙突掃除の日記』表紙	1941	1枚	無酸ブックマウント仕立(半切)
滑空大会	1941	1枚	無酸ブックマウント仕立(半切)
朝顔/雑誌『ナショナル』扉画/同日次挿画	1941	1枚	無酸ブックマウント仕立(半切)
アオイ書房版画十連冊『港都情景』表紙 ランチ	1941	1枚	無酸ブックマウント仕立(半切)
同 挿画 船室/扉画 浮標	1941	1枚	無酸ブックマウント仕立(半切)
同 挿画 船具屋/海岸	1941	1枚	無酸ブックマウント仕立(半切)
同 挿画 滞船/姑娘	1941	1枚	無酸ブックマウント仕立(半切)
同 挿画 西洋骨董店/観艦式	1941	1枚	無酸ブックマウント仕立(半切)
同 挿画 進水式/街	1941	1枚	無酸ブックマウント仕立(半切)
同 挿画 曲馬/望遠鏡	1941	1枚	無酸ブックマウント仕立(半切)
夏(箱根)/糸瓜(黒白)	1941	1枚	無酸ブックマウント仕立(半切)
手品(小品)/『ナショナル』扉・カット・目次挿画	1941	1枚	無酸ブックマウント仕立(半切)
菊(黄菊)	1941	1枚	無酸ブックマウント仕立(半切)
あざみ	1941	1枚	無酸ブックマウント仕立(半切)
小菊	1941	1枚	無酸ブックマウント仕立(半切)
相樂園(『鉄華』表紙)/『ナショナル』カット/相樂園秋景/相樂園小品	1941	1枚	無酸ブックマウント仕立(半切)
牡丹	1941	1枚	無酸ブックマウント仕立(910×725)
夕雲	1942	1枚	無酸ブックマウント仕立(半切)
兵庫県新美術聯盟会報表紙	1942	1枚	無酸ブックマウント仕立(半切)
港の街/婦人洋服店/煙草屋	1942	1枚	無酸ブックマウント仕立(半切)
月富士	1942	1枚	無酸ブックマウント仕立(半切)
鍛工	1943	1枚	無酸ブックマウント仕立(半切)
金蓮花/カーネーション	1943	1枚	無酸ブックマウント仕立(半切)
牡丹/椿	1943	1枚	無酸ブックマウント仕立(半切)
曼珠沙華/朝顔	1943	1枚	無酸ブックマウント仕立(半切)
春/夏	1943	1枚	無酸ブックマウント仕立(半切)
秋/冬	1943	1枚	無酸ブックマウント仕立(半切)
大阪城遠望(『銃後の大阪』表紙)	1943	1枚	無酸ブックマウント仕立(半切)



資料名	制作年	数量	備考
獅子孔 (黄檗山)	1943	1枚	無酸ブックマウント仕立 (半切)
小品夕富士／小品牡丹／全日本写真連盟入選章	1944	1枚	無酸ブックマウント仕立 (半切)
街1 (中国街)	1944	1枚	無酸ブックマウント仕立 (小全紙)
街2 (中国街・染物屋)	1944	1枚	無酸ブックマウント仕立 (小全紙)
水仙	1944	1枚	無酸ブックマウント仕立 (半切)
小品寒牡丹／進水式	1944	1枚	無酸ブックマウント仕立 (半切)
斑入り椿	1944	1枚	無酸ブックマウント仕立 (小全紙)
子猫／牛小屋	1944	1枚	無酸ブックマウント仕立 (半切)
チューリップ	1944	1枚	無酸ブックマウント仕立 (半切)
芍薬	1944	1枚	無酸ブックマウント仕立 (半切)
薔薇三彩壺	1944	1枚	無酸ブックマウント仕立 (小全紙)
かきつばた／庭先 (後向婦人)	1944	1枚	無酸ブックマウント仕立 (半切)
カーネーション (庭先)	1944	1枚	無酸ブックマウント仕立 (半切)
石阪邸玄関／小品黄ばら／石阪商店	1944	1枚	無酸ブックマウント仕立 (半切)
鍛鉄 (『週間朝日』表紙)／向日葵 (『週間朝日』表紙)	1945	1枚	無酸ブックマウント仕立 (半切)
室内三彩薔薇／室内黄薔薇	1945	1枚	無酸ブックマウント仕立 (半切)
支那服と水仙	1945	1枚	無酸ブックマウント仕立 (小全紙)
六月の庭	1945	1枚	無酸ブックマウント仕立 (小全紙)
牡丹室内 (画家の部屋)	1945	1枚	無酸ブックマウント仕立 (小全紙)
乱菊	1945	1枚	無酸ブックマウント仕立 (小全紙)
庭の雪	1945	1枚	無酸ブックマウント仕立 (半切)
文楽／みなとの祭	1945	1枚	無酸ブックマウント仕立 (半切)
ダリヤ (庭先)	1945	1枚	無酸ブックマウント仕立 (910×725)
遊戯 (『週間少国民』表紙)／金魚 (『週間朝日』表紙)	1946	1枚	無酸ブックマウント仕立 (半切)
牡丹	1946	1枚	無酸ブックマウント仕立 (小全紙)
菊 (信太郎・壽々子結婚記念)	1946	1枚	無酸ブックマウント仕立 (半切)
室内	1946	1枚	無酸ブックマウント仕立 (910×725)
裸婦	1947	1枚	無酸ブックマウント仕立 (小全紙)
桔梗	1947	1枚	無酸ブックマウント仕立 (小全紙)
城の春 (白鷺城)	1947	1枚	無酸ブックマウント仕立 (小全紙)
高松港未明	1947	1枚	無酸ブックマウント仕立 (半切)
鉄輪温泉	1947	1枚	無酸ブックマウント仕立 (小全紙)
須磨浦残照	1947	1枚	無酸ブックマウント仕立 (半切)
甲子園野球	1947	1枚	無酸ブックマウント仕立 (小全紙)
出石陶窯	1947	1枚	無酸ブックマウント仕立 (小全紙)
室内コスモス	1947	1枚	無酸ブックマウント仕立 (小全紙)
コスモス／乳児 (和枝)	1947	1枚	無酸ブックマウント仕立 (半切)
水仙	1948	1枚	無酸ブックマウント仕立 (小全紙)
室内菊	1948	1枚	無酸ブックマウント仕立 (小全紙)
スキー	1948	1枚	無酸ブックマウント仕立 (小全紙)
噴水 (黒白)	1948	1枚	無酸ブックマウント仕立 (小全紙)
瀬戸内海 (祐三郎・裕子結婚記念)	1949	1枚	無酸ブックマウント仕立 (半切)
赤い帽子	1949	1枚	無酸ブックマウント仕立 (小全紙)
淀	1949	1枚	無酸ブックマウント仕立 (小全紙)
春園 A／春園 B／生田神社懐古	1949	1枚	無酸ブックマウント仕立 (半切)

資 料 名	制 作 年	数 量	備 考
自画像（横顔）／黒部（厚生省国定公園版画）	1949	1 枚	無酸ブックマウント仕立（半切）
果物屋	1950	1 枚	無酸ブックマウント仕立（小全紙）
夜のバラ（ダンスホール）	1950	1 枚	無酸ブックマウント仕立（小全紙）
神戸博	1950	1 枚	無酸ブックマウント仕立（小全紙）
長崎丸進水	1950	1 枚	無酸ブックマウント仕立（半切）
中日本工業（みなと）	1950	1 枚	無酸ブックマウント仕立（半切）
姫路城（黒白）	1950	1 枚	無酸ブックマウント仕立（小全紙）
神戸丸進水	1950	1 枚	無酸ブックマウント仕立（半切）
かけひ	1950	1 枚	無酸ブックマウント仕立（小全紙）
神戸（『六甲』表紙）	1950	1 枚	無酸ブックマウント仕立（半切）
川崎製鉄所	1950	1 枚	無酸ブックマウント仕立（半切）
天の橋立	1950	1 枚	無酸ブックマウント仕立（小全紙）
三輪車（和枝）	1951	1 枚	無酸ブックマウント仕立（小全紙）
神戸港俯瞰	1951	1 枚	無酸ブックマウント仕立（小全紙）
自画像	1951	1 枚	無酸ブックマウント仕立（小全紙）
ひそんそうとぶろんず	1951	1 枚	無酸ブックマウント仕立（小全紙）
みなとのまつり	1951	1 枚	無酸ブックマウント仕立（半切）
神戸港（メリケン波止場から水上署）	1952	1 枚	無酸ブックマウント仕立（小全紙）
朝露（牡丹）	1952	1 枚	無酸ブックマウント仕立（小全紙）
ダンスホール（『週間朝日』表紙）	1952	1 枚	無酸ブックマウント仕立（半切）
瀬戸内海	1953	1 枚	無酸ブックマウント仕立（小全紙）
ダリヤ	1953	1 枚	無酸ブックマウント仕立（小全紙）
牡丹	1953	1 枚	無酸ブックマウント仕立（半切）
花火（シルクスクリーン）	1953	1 枚	無酸ブックマウント仕立（小全紙）
サーカス（アメリカンサーカス）	1953	1 枚	無酸ブックマウント仕立（小全紙）
サーカス	1953	1 枚	無酸ブックマウント仕立（小全紙）
秋庭（横かけひ）	1953	1 枚	無酸ブックマウント仕立（小全紙）
水仙	1954	1 枚	無酸ブックマウント仕立(910×725)
手品	1955	1 枚	無酸ブックマウント仕立(910×725)
店頭（古道具屋）	1955	1 枚	無酸ブックマウント仕立(910×725)
シンフォニー	1959	1 枚	無酸ブックマウント仕立(910×725)

〔彫刻〕

資 料 名	数 量	備 考
ロダン作ジャン・ド・フィエンヌ	1 点	洗浄・保護剤塗布

歴史資料

兵庫津絵図	1 面	額装仕立、本紙修理裏打
-------	-----	-------------

#### 4. 資料の特別利用

##### (1) 館外貸出

貸出先(会場)	展覧会名	会期	点数	資料名
社団法人神戸港振興協会(神戸海洋博物館)	神戸海洋博物館常設展示	17.4.1-18.3.31	1件 1点	ブロンズ製平清盛座像(西村公朝)
トヨタ自動車株式会社(産業技術記念館)	トヨタコレクション展(17.3.12-9.25)	17.6.20-8.21	3件 3点	蒔絵ドガースバンク海戦図プラーク 蒔絵カディス海戦図プラーク 重訂解体新書銅版全図
社団法人有馬温泉観光協会(太閤の湯殿館)	震災10年復興記念イベント 太閤展と有馬ひょうたんまつり	17.7.7-9.11.30	4件 4点	天正7年羽柴秀吉制札 天正8年羽柴秀吉制札 天正7年羽柴秀吉制札写 天正8年羽柴秀吉制札写
京都国立博物館 京都新聞社(京都国立博物館)	坂本龍馬生誕170年記念 龍馬の翔けた時代-その生涯と激動の幕末-	17.7.16-8.28	3件 4点	神戸海軍操練所絵図 神戸海軍操練所鬼瓦 幕末風俗図巻(神奈川地方之実写・江戸地方実写)
神戸市埋蔵文化財センター	平家一門・福原京	17.7.23-9.4	3件 6点	源平合戦図屏風(教材用 参考品) 伝雪の御所町出土軒瓦 土師器皿(4)
徳島市立徳島城博物館	大名の旅-徳島藩参勤交代の社会史-	17.10.22-11.27	4件 4点	東海道高輪風景 東海道神奈川之勝景 東海道薩埵峠之景 東海道沖津駅勝景(以上五雲亭貞秀)
倉敷市立美術館/三重県立美術館	生誕110年記念 池田遥邨展	17.9.9-11.6/17.11.20-18.1.9	1件 1点	雪の神戸港(池田遥邨)
「日本三景展」実行委員会(広島県立美術館)	-松島・天橋立・厳島-日本三景展	17.8.2-9.4	2件 2点	厳島図○厳島面北図 厳島図○厳島背南図(以上岡岷山)
福島県立博物館	婚礼-ニッポンプライダル考	17.9.23-11.6	1件 2点	西洋風俗図屏風
ひょうご美術館連携事業実行委員会(兵庫県立円山川公苑美術館/南あわじ市滝川記念美術館・玉青館)	阪神・姫路美術館等合同展覧会 MUSEUMに行きたい! 人のかたち・人のいとなみ	17.10.1-10.30/11.3-12.11	4件 4点	歌妓図(石井柏亭) 白薔薇(鹿子木孟郎) 裸婦(伊川寛) 横たわる裸婦(柳原義達)
兵庫陶芸美術館	開館記念特別展 やきものふるさと 丹波-名品でたどる800年のあゆみ-	17.10.1-12.11	1件 1点	石峯寺境内出土丹波波螺鳥刻文壺
和泉市久保惣記念美術館	アニマルランド 東アジアの美術に見る動物表現	17.10.2-11.27	11件 12点	桜ヶ丘5号銅鐸 駱駝図(窪田雪鷹) 象図(渡辺鶴洲) 鳥籠図(川原慶賀) 駝鳥・火喰鳥(清躬) 獅子図(石川大浪) 来禽図巻(小原慶山) 虫合戦(春木南溟) 犀図 黄甲伝臚図(岩井江琳)
大分県立歴史博物館	おおいた蘭学事始-文明開化への道-	17.10.14-11.27	14件 40点	達磨図(雪村道香) 天竺之図、和蘭天説 地輿儀略図解 天竺全図(以上司馬江漢) 日本輿地図藁(伊能忠敬) 閩浮提附日宮図 南閩浮提諸国集覧之図 三十三間堂大矢数図(伝円山応挙)、汐留ヨリ横浜迄 鉄道開業御乗初諸人拜礼之図 西京神戸之間鉄道開業式諸民拝見之図(以上三代歌川広重) 摂州神戸海岸繁栄之図(長谷川小信) 横浜英吉利商館繁栄図(落合芳幾) 物類品騰(平賀源内)
四条畷市立歴史民俗資料館	青い鳥が翔ぶ-雁屋遺跡の男たちがめざした日本海-	17.10.18-12.11	1件 1点	吉田南遺跡出土把手付き鉢
大分市歴史資料館	都へのあこがれ 戦国・織豊期の大友氏と豊後	17.10.21-11.20	1件 1点	都の南蛮寺図(複製)
神戸市埋蔵文化財センター	西求女塚古墳と青銅鏡	17.10.22-12.11	3件 3点	東求女塚古墳出土三角縁四神四獣鏡(複製) 大歳山1号墳出土青銅鏡 青銅鏡模造品(参考品)
東京国立博物館	北斎展	17.10.25-12.4	2件 3点	木曾街道名所一覽 木曾街道名所一覽袋付(以上葛飾北斎)
四日市市立博物館	伊勢の茶陶 萬古焼-古萬古・有節、そして四日市へ-	17.11.3-12.11	1件 1点	藍絵ライオン文水指

長崎歴史文化博物館	長崎大万華鏡—近世日蘭 交流の華・長崎—	17.11.3— 18.1.9	8件 8点	紅毛男女図(田口盧谷) ブロンホフ家族図(城義隣) ブロンホフ家族図(伝石川孟高) 長崎港図(川原慶 賀) 長崎港図(川原慶賀 複製) 更紗縫合下着 亀甲に六稜星文縫合下着 染付芙蓉手V.O.Cマーク 入り大皿
財団法人 神戸市都市 整備公社(こうべまち づくり会館 ギャラ リー)	神戸市立博物館所蔵 別 車博覧水彩画展—神戸と 兵庫県内の風景を中心に —	17.11.10— 17.11.23	26件 26点	市電線路 海岸通 海洋气象台 汽船 三宮風景 塩 屋より淡路をのぞむ 京町筋 海岸通の冬 海岸通 神戸港暮色 一ノ谷風景 工場街展望 神戸港 新緑 山手風景 神戸夕景 クレセントビル 太山寺晩秋 相楽園の秋 観光船入港 彩雲兵庫運河 錦江暮色 秋の鶴林寺 秋のいなみの 初秋・宍粟の農家 但馬 出石川 石の宝殿 (以上別車博覧)
明石市立文化博物館	発掘された明石の歴史展	17.11.19— 12.18	4件 29点	境川遺跡石鏃(9) 同縄文土器(12) 大歳山遺跡 石鏃(6) 同石匙(2)
文化庁(米国サンフラン シスコ アジア美術 館)	18世紀京都画壇の革新者 たち	17.12.3— 18.2.26	1件 1点	京都一望図(伝円山応挙)
伊丹市立美術館	グランド・ツアー 美的 観光のすすめ	18.1.4— 3.19	1件 6点	神戸百景(阪神地下鉄のりば 背山眺望 神戸駅前 布引雄滝 港俯瞰 須磨夜桜)(川西英)
武雄市教育委員会(武 雄市図書館・歴史資料 館)	武雄市図書館・歴史資料 館開館5周年特別企画展 鉄路開業111年 武雄に 汽車が走ったころ	18.2.3— 3.19	7件 7点	東京ハッ山下海岸蒸気車鉄道之図(三代歌川広重) 高輪鉄道より汐留鉄道一覽の図 染付開化乗り物図皿 染付横浜新埋地高嶋町揚屋三階造海岸遠景之図大皿 染付絵入新聞に鉄橋図大皿 東海道上り列車鉄道寿語 六 鉄道線路改正明細皇国測量全図
城陽市教育委員会(城 陽市歴史民俗資料館)	いい湯だな お風呂のは なし こよいじっくり	18.2.4— 3.26	19件 19点	異人館浴槽 肌鏡花の勝婦湯(国周) 時世粧年中行 事之内鏡細腰雪柳風呂 時世粧年中行事之内一陽来復 花姿湯(以上芳幾) 諸国道中記温泉道しるべ 諸国 温泉効能鑑(小) 諸国温泉効能鑑(大) 明治大見 立改正新版大日本温泉一覽 女風呂図(国周) 開化 温泉の図(周延) 有馬絵図扇子 有馬名所案内 有 馬温泉分析表 有馬鉱泉水瓶 上州草津温泉図 上州 草津温泉之図 上州草津温泉之図、上野国伊香保高 専浴客諸病癒全快祝宴 伊香保鉱泉浴客諸病全快祝宴 (以上周延)
大津市歴史博物館	大津絵の世界	18.3.4— 4.16	1件 5点	東海道分間絵図
府中市美術館	亜欧堂田善の時代	18.3.4— 4.16	1件 1点	今戸瓦焼図(亜欧堂田善)
日本経済新聞社文化事 業局/フォーリア美術館 /アーサー・Mサッ クラ美術館(アー サー・Mサックラ 美術館)	北斎展	18.3.4— 5.14	1件 1点	風流無くてな、くせ(葛飾北斎)



## (2) 特別利用

## 1. 館外貸出

年度	件数	貸出先	貸出点数
8	36	47	421
9	53	59	311
10	45	55	1,136
11	47	58	494
12	35	39	473

年度	件数	貸出先	貸出点数
13	32	33	258
14	36	42	234
15	45	51	305
16	38	41	170
17	28	30	196

## 2. 特別利用

		昭和57～平成6年度		7年度		8年度		9年度		
許可件数		※		366		479		486		
資料 内 訳		件数	点数	件数	点数	件数	点数	件数	点数	
	熟覧	448	3,568	11	169	33	182	41	304	
	模造	41	68	2	2	1	1	0	0	
	撮影	映画テレビ	377	1,568	4	9	13	31	14	45
		写真	512	3,330	11	109	30	155	23	110
	掲載許可	3,482	8,996	314	701	368	1,040	380	987	
	原版使用	2,611	8,149	195	480	229	807	276	831	
	紙焼付与	344	1,759	8	15	9	101	12	75	
	その他	330	1,343	21	86	56	147	52	226	
合計	8,154	28,781	566	1,571	739	2,464	798	2,578		

		10年度		11年度		12年度		13年度		
許可件数		525		651		616		618		
資料 内 訳		件数	点数	件数	点数	件数	点数	件数	点数	
	熟覧	44	254	41	963	48	512	61	618	
	模造	2	3	2	2	3	8	2	2	
	撮影	映画テレビ	10	70	10	42	13	126	22	127
		写真	30	229	39	383	41	374	47	423
	掲載許可	517	921	470	1,205	475	1,028	481	1,065	
	原版使用	288	814	326	968	338	817	320	932	
	紙焼付与	17	195	14	45	17	48	10	76	
	その他	42	151	71	1,429	52	241	65	219	
合計	950	2,637	973	5,037	987	3,154	1,008	3,462		

		14年度		15年度		16年度		17年度		
許可件数		587		640		616		694		
資料 内 訳		件数	点数	件数	点数	件数	点数	件数	点数	
	熟覧	71	666	57	635	50	335	52	466	
	模造	2	4	1	3	0	0	2	12	
	撮影	映画テレビ	5	6	11	22	2	2	8	47
		写真	57	544	54	740	48	334	42	394
	掲載許可	469	1,102	503	1,546	511	1,118	556	1,061	
	原版使用	283	792	331	999	308	837	196	717	
	紙焼付与	15	95	10	39	14	84	13	53	
	その他	38	166	58	432	49	153	60	101	
合計	940	3,375	1,025	4,416	982	2,863	929	2,851		

※の件数は昭和60年度以降

入館者数

1 経年

(単位：人)

区	分	平成5年 度まで	7	8	9	10	11	12	13	14	15	16	17
開館日数	全体	3,245	64	284	280	290	292	287	285	186	297	295	291
	特別展	1,718	0	222	193	201	208	163	198	136	179	189	169
入館者数	常設展	360,513	13,483	9,858	9,729	13,052	12,104	14,941	11,924	5,027	17,873	15,546	26,053
	特別展	1,915,022	0	581,931	147,368	206,298	914,949	70,090	221,465	285,482	423,640	274,439	317,846
	普及事業	94,892	1,821	4,009	3,592	4,570	3,603	3,554	3,473	818	2,303	5,003	3,266
	計	2,370,427	15,304	595,798	160,689	223,920	930,656	88,585	236,862	291,327	443,816	294,988	347,165
1日平均	全体	730	239	2,098	574	772	3,187	309	831	1,566	1,494	1,000	1,193
	特別展	1,115	0	2,621	764	1,026	4,399	430	1,119	2,099	2,367	1,452	1,881

## 2 年齢・階層別

(単位：人)

区	月	16年度まで	4月	5月	6月	7月	8月	9月	10月	11月	12月	1月	2月	3月	17年度計
分	開館日数	6,027	25	26	26	23	26	26	23	23	22	24	24	23	291
	うち特別展	3,530	0	0	0	20	26	26	10	0	22	24	24	17	169
常設	一般	346,379	2,562	3,805	3,022	178	6	1	1,430	5,065	29	5	4	427	16,534
	高大生	46,210	215	871	249	77	4	0	592	887	1	0	0	40	2,936
	小中生	104,779	690	1,209	835	11	0	0	364	2,199	0	0	42	54	5,404
	シルババー	9,269	274	344	300	5	0	0	82	164	0	0	0	10	1,179
特別展	小計	506,637	3,741	6,229	4,406	271	10	1	2,468	8,315	30	5	46	531	26,053
	一般	4,296,698	0	0	0	38,109	50,206	57,364	29,615	0	21,299	33,827	22,879	25,552	278,851
	高大生	355,520	0	0	0	1,537	3,375	3,261	1,610	0	1,463	1,357	1,941	2,327	16,871
	小中生	361,206	0	0	0	1,360	3,570	1,751	1,167	0	706	1,079	1,327	1,286	12,246
展	シルババー	112,689	0	0	0	1,171	1,530	2,467	1,067	0	546	1,127	1,066	904	9,878
	小計	5,126,113	0	0	0	42,177	58,681	64,843	33,459	0	24,014	37,390	27,213	30,069	317,846
普及事業	計	133,697	0	67	550	91	120	0	319	996	165	97	262	599	3,266
	計	5,766,447	3,741	6,296	4,956	42,539	58,811	64,844	36,246	9,311	24,209	37,492	27,521	31,199	347,165
合	入館者数/日	957	150	242	191	1,850	2,262	2,494	1,576	405	1,100	1,562	1,147	1,356	1,193

3 特別展

展覧会名	ベルリンの至宝展		ナポレオンと ヴェルサイユ展 12/3～3/19		計
	入館料 (82)	入館料	入館料 (87)	入館料	
一般	個人	1,300	1,300	1,300	91,443
	団体	1,000	1,000	1,000	27,636
	前売	1,100	1,100	1,100	56,911
	計	113,230		62,760	175,990
有	個人	900	950	2,910	9,691
	団体	700	700	877	1,667
	前売	800	800	3,122	5,197
	計	9,646		6,909	16,555
料	個人	500	500	851	3,574
	団体	350	350	455	838
	前売	400	400	588	1,376
	計	3,894		1,894	5,788
シルバー	個人	650	650	3,643	9,878
計	133,005		75,206	208,211	
ミュージアム・カード		2,677		1,943	4,620
免除・無料		63,478		41,537	105,015
合		199,160		118,686	317,846

入館者数 / 日	2,429	1,364	1,881
----------	-------	-------	-------



予 算

(単位 千円)

年 度	9	10	11	12	13	14	15	16	17
資 料 購 入 費	10,000	10,000	9,000	9,000	15,000	6,300	6,000	4,200	0
資 料 整 理 費 等	19,712	18,303	18,719	17,027	17,027	17,027	12,352	9,763	8,220
特 別 展 等 開 催 費	112,520	89,313	165,106	81,228	65,314	123,194	22,711	281,919	113,994
普 及 事 業 費	19,280	21,722	20,889	22,556	19,600	18,189	15,329	11,387	7,850
光 熱 水 費	28,447	28,447	28,447	27,737	27,737	27,737	27,737	27,737	23,577
施 設 管 理 費 等	87,531	88,605	89,585	89,585	86,510	83,147	70,268	65,026	61,929
事 務 費 等	14,094	13,805	13,169	12,238	11,954	11,955	9,105	19,842	19,989
合 計	291,584	270,195	344,915	259,371	243,142	287,549	163,502	419,874	235,559

博物館協議会

平成17年度

会 長

吉 村 元 雄 関西学院大学名誉教授 (学識経験)

副会長

百 橋 明 穂 神戸大学文学部教授 (学識経験)

委 員

熊 丸 幹 子 神戸市立小学校教育研究会社会科副部長 (桜が丘小学校長) (学校教育)

紺 谷 宜 孝 神戸市立中学校教育研究会社会科部長 (渚中学校長) ( )

中 山 良 一 神戸市立高等学校教育研究会地歴科部会長 (摩耶兵庫高等学校長) ( )

越 智 正 篤 神戸市 PTA 協議会家庭教育専門委員長 (社会教育)

酒 井 行 雄 神戸労働者福祉協議会会長 ( )

藤 原 礼 子 神戸市婦人団体協議会会長 ( )

安 田 恵 子 特定非営利活動法人こうべユースネット理事 ( )

奥 平 俊 六 大阪大学大学院教授 (学識経験)

神 木 哲 男 奈良県立大学学長 ( )

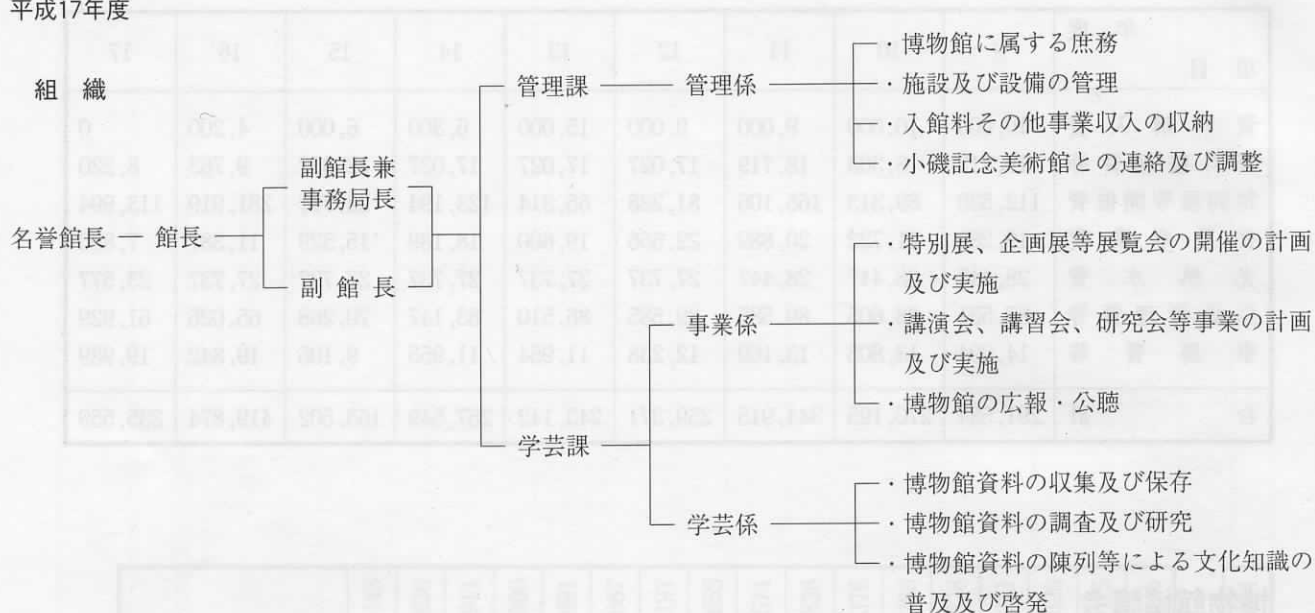
川 越 俊 一 独立行政法人文化財研究所 奈良文化財研究所平城宮跡発掘調査部長 ( )

曾 根 ひろみ 神戸大学国際文化学部教授 ( )

田 端 泰 子 京都橘女子大学学長 ( )

## 組織・職員

平成17年度



### 職員

名誉館長 笹山幸俊  
館長 西川和機  
副館長兼事務局長 小林和夫  
副館長 石山靖男

### 管理課

管理課長 大谷敏男  
管理係長 山中浩史  
事務職員 福田信安  
〃 木下広昭

### 学芸課

学芸課長 中村善則  
事業係長 問屋真一

指導主事 紀洲谷浩市  
学芸員 口野博史  
〃 國木田明子  
〃 松林宏典  
〃 金井紀子  
〃 小野田一幸  
〃 高久智広  
学芸係長 岡泰正  
主査 成澤勝嗣  
指導主事 近藤達志  
学芸員 田井玲子  
〃 勝盛典子  
〃 池田毅  
〃 塚原晃  
〃 川野憲一

[平成18年3月31日現在]

### 職員の移動

17.3.31 杉田 文夫 (館長) 退任  
17.3.31 岸本 隆昌 (管理課長) 退職  
17.4.1 麻田 明生 (指導主事) 転出  
17.4.22 富山 直人 (学芸課) 転出

17.4.1 大谷 敏男 (管理課長) みなと総局より転入  
17.4.1 紀洲谷浩市 (指導主事) 垂水東中学校より転入  
17.4.22 川野 憲一 (学芸課) 文化財課より転入  
17.5.1 西川 和機 (館長) 就任

組織・役員

平成17年度



職名	氏名	住所
館長	山本 隆夫	神戸市中央区
副館長	山本 隆夫	神戸市中央区
館長室長	山本 隆夫	神戸市中央区
館長室副長	山本 隆夫	神戸市中央区
企画管理課長	山本 隆夫	神戸市中央区
企画管理課副長	山本 隆夫	神戸市中央区
庶務課長	山本 隆夫	神戸市中央区
庶務課副長	山本 隆夫	神戸市中央区
施設管理安全課長	山本 隆夫	神戸市中央区
施設管理安全課副長	山本 隆夫	神戸市中央区
情報広報課長	山本 隆夫	神戸市中央区
情報広報課副長	山本 隆夫	神戸市中央区
博物館情報センター長	山本 隆夫	神戸市中央区
博物館情報センター副長	山本 隆夫	神戸市中央区

神戸市立博物館年報 No.22

—平成17年度—

発行年月日 平成19年3月31日  
 編集・発行 神戸市立博物館  
 〒650-0034 神戸市中央区京町24番地  
 TEL (078)391-0035  
 印刷 有限会社 岸本出版印刷  
 〒652-0806 神戸市兵庫区西柳原町3番29号

神戸市広報印刷物登録 平成18年度第286号  
 (広報印刷物規格A-1類)