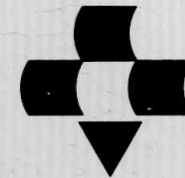


平成3年度

神戸市立博物館年報

No. 9



☆目 次☆

沿 革	3
事業概要	
1 特別展示	
(1)第35回特別展	5
出品目録	7
(2)第36回特別展	17
出品目録	19
(3)第37回特別展	29
出品目録	31
(4)第38回特別展	35
会場構成	37
(5)第39回特別展	39
出品目録	41
2 企画展示	43
3 学習室・図書室	68
4 普及事業	69
5 事業一覧	71
収蔵資料	
1 新収資料	72
2 資料の特別利用	79
入館者数	84
日 誌	87
予 算	88
博物館協議会	88
組織・職員	89

沿 革

- 48. 9 神戸市立中央図書館・博物館等調査委員会設置（52.3までに博物館部会を19回開催、視察調査を6回実施）
- 50. 3 同委員会博物館部会が「神戸における博物館の基本構想」を答申
- 52. 3 東京銀行と同行神戸支店建物の博物館転用計画について合意
- 53. 4 教育委員会事務局社会教育部内に新中央図書館・博物館創設準備室を設置
- 7 博物館資料収集協力員を委嘱（各区1名、計9名）
- 8 神戸市立博物館創設準備会議を設置（以降7回開催）
- 54. 6 博物館展示計画検討会を設置（以降15回開催）
- 55. 3 東京銀行より同行神戸支店建物を受贈及び土地を買収
- 4 博物館創設準備室と改称
- 4 博物館創設担当参与に渡辺昭三就任
- 12 改造及び新築工事、着工
- 57. 3 竣 工
- 4 神戸市立博物館条例公布
- 4 博物館組織発足
- 4 館長に井尻昌一前助役就任
- 7 神戸市立博物館規則公布
- 11 神戸市立博物館条例及び規則施行
- 11 開館記念式典、一般公開
- 11 南蛮美術館、考古館閉館
- 11～12 開館記念特別展「海のシルク・ロード」開催
- 58. 1～2 受贈記念特別展「南波松太郎氏収集 古地図の世界」開催
- 2 神戸市立博物館規則一部改正（博物館協議会）
- 2 副館長に檀上重光就任
- 3 神戸市立博物館協議会を設置
- 4～5 第3回特別展「神戸の文化財」開催
- 8～9 第4回特別展「びいどろ・ぎやまん」開催
- 10～11 第5回特別展「古地図にみる世界と日本」開催
- 59. 4～5 第6回特別展「眼鏡絵と東海道五拾三次展」開催
- 8～9 第7回特別展「中国蘇州年画展」開催
- 10～11 第8回特別展「更紗の世界展」開催
- 12 第9回特別展「ヨーロッパのジュエリー展」開催
- 60. 6～8 第10回特別展「中国五千年の秘宝展」開催
- 8～9 第11回特別展「秘蔵の至宝を一堂に 展」開催
- 11～12 第12回特別展「高句麗文化展」開催
- 61. 1～2 第13回特別展「桃山時代の祭礼と遊楽」開催

61. 4~5 第14回特別展「ワーダベ写真展」開催
 6~7 第15回特別展「西洋の風景展」開催
 7~8 第16回特別展「狩人の夢」開催
62. 1~2 第17回特別展「甦る幕末写真展」開催
 4~5 第18回特別展「日本絵画名作展」開催
 6~7 第19回特別展「神戸はじめ物語展」開催
 8~9 第20回特別展「ジョルジュ・ピゴ展」開催
 10~11 第21回特別展「明治のガラス展」開催
63. 4~5 第22回特別展「ジャワ更紗展」「江戸城障壁画の下絵」開催
 6~7 第23回特別展「中世を旅する聖たち展」開催
 10~12 第24回特別展「アイルランド・チェスター・ピーティール・コレクション日本絵画名作展」開催
- 元. 2~3 第25回特別展「神戸ゆかりの巨匠たち展」開催
 4~5 第26回特別展「桂林百景展」開催
 7~9 第27回特別展「大三彩展」開催
 9~11 第28回特別展「松方コレクション展」開催
 11 井尻昌一館長退任
 12~2 受贈記念特別展「秋岡古地図コレクション名品展」開催
2. 2~3 受贈記念特別展「小磯良平展」開催
 2. 4 名誉館長に宮崎辰雄前市長就任
 船田史郎事務局長、副館長を兼務
- 7~9 第31回特別展「THE びいどろ展—江戸時代のガラス・粹と美—」開催
 10~11 第32回特別展「手塚治虫展」開催
 11~12 第33回特別展「没後100年記念チャールズ・ワーグマン展」開催
3. 2~3 第34回特別展「隠元禅師生誕400年記念 隠元禅師と黄檗宗の絵画展」開催
 4~5 第35回特別展「ルイス・C・ティファニー展」開催
 7~9 第36回特別展「ポスター芸術100年展」開催
 9~10 第37回特別展「神戸市立博物館名品100選」開催
 10~12 第38回特別展「ジャンニ・ベルサーチ衣裳文化展」開催
4. 2~3 第39回特別展「南蛮見聞録」開催

事業概要

1 特別展示

(1) 第35回特別展

「ルイス・C・ティファニー展」

・内容／

アメリカのアルヌーヴォー芸術を代表する装飾芸術家ルイス・カムフォート・ティファニー（1848-1933）が制作したガラス工芸品を中心とする名作展。ルイス・C・ティファニーは、ニューヨーク5番街にある有名な宝石商ティファニー商会の創立者の長男として生まれ、当初、画家をこころざしたが、ヨーロッパのアル・ヌーヴォー芸術に共鳴、とくにガラス工芸において世界的に知られる作品を生み出した。

本展は、ティファニーの名作の数々を厳選し、スタンド・グラス、ランプ、花瓶、ブロンズ、絵画などによって構成され、日本で初めての大規模な作品展を開催した。

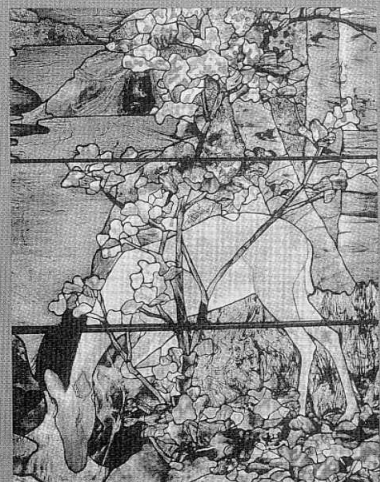
- ・会場／南蛮美術館室、特別展示室1
- ・会期／平成3年4月6日(土)～5月12日(日)
- ・主催／神戸市立博物館・神戸新聞社・毎日放送・中部日本放送
- ・後援／外務省・文化庁・アメリカ大使館
- ・協賛／ノリタケカンパニー・SONY・東京海上・TOYOTA・日本アイビーエム
- ・協力／日本航空
- ・開館日数／31日
- ・入館者数／60,551人
- ・出品点数／90件



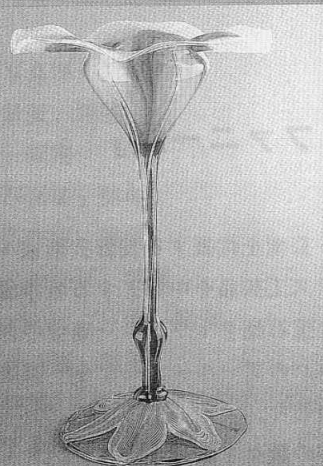
ポスター



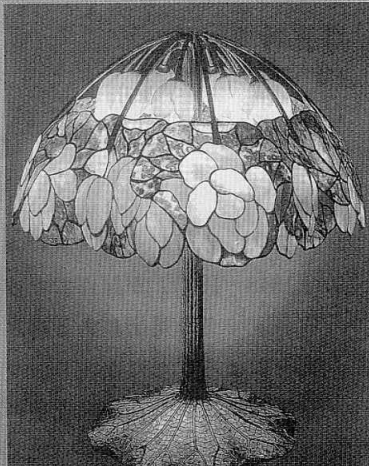
図録



《ヘレン・グールドの風景のウィンドウ》(部分) 1910年



《花瓶(花瓶)》1900-05年



《ロータス・テーブル・ランプ》1900-10年

ルイス・カムフォート・ティファニー Louis Comfort Tiffany (1848-1933) はニューヨーク・5番街にある宝
石商ティファニー商会創立者の長男として生まれました。彼は、はじめ画家を志しますが、次第に装飾芸術に関
心を抱き、室内装飾としてステンドグラスやランプなどのガラス工芸にと、装飾芸術における様々な分野に多彩
な才能を発揮しました。特にガラス工芸において、アーツ・アンド・クラフツの考えに基づくファヴリル・ガラスを生
み出し、1900年の万国博覧会でグランプリを受賞、その名を世界的なものとなりました。今日、ティファニーは、フ
ランスのエミール・ガレとならぶアメリカのアー・ヌー・ヴォーを代表する装飾芸術家として高く評価されています。

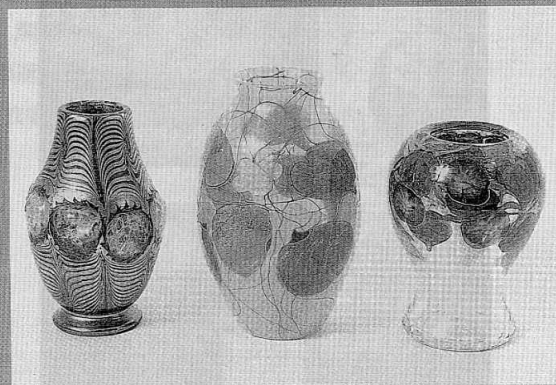
本展は、昨年からワシントン・スミソニアン協会の国立アメリカ美術館及びニューヨーク・メトロポリタン美
術館で開催された「ルイス・カムフォート・ティファニー名作展」の出品作品を中心に、ティファニーにより当時の
帝国博物館(現 東京国立博物館)に寄贈された作品などを加えています。

この特別展は、ステンドグラス、ランプ、花瓶、ブロンズ、モザイク、絵画作品など約90点、19世紀木葉から
20世紀初頭にかけてアメリカで開花したガラス芸術の精華を一堂に集め、ティファニーの作品の魅力を紹介し
ようとする日本初の本格的な展覧会です。



《睡蓮文ハンダリア》1900-10年

《装飾的窓の花瓶》(左)
《カメオ装飾付アクティヴ花瓶》(中)
《頸頭のペーパーウェイト・ファヴリル・ガラス花瓶》(右) 各1900-05年



出品リスト List of Works

*このリスト及び解説は、アラスター・ダンカン氏と東京国立
博物館より提供された資料に基づき作成したものである。

*出品リストのデータ部分の記載順は、出品番号/作品
名/制作者(製作所)/制作年/技法、材質/サイズ
(cm)/特記事項/所蔵の順である。

1. ウィンドー(ステンド・グラス)

1 四季のウィンドー

ティファニー・ガラス・アンド・デコレイティング・カンパニ
ー、ニューヨーク
1897年
ファヴリル・ガラス
198×114cm
サインなし
個人蔵

2 スノーボールのウィンドー

ティファニー・スタジオ、ニューヨーク
1900年
ファヴリル・ガラス
86×80cm
サインなし
フレッドリック・キエール氏蔵

3 赤い芍薬の花瓶のウィンドー

ティファニー・スタジオ、ニューヨーク
1900年頃
ファヴリル・ガラス
137×110cm
サインなし
ブルース & アデール・ランドール夫妻蔵

4 風景のパネル

ティファニー・スタジオ、ニューヨーク
1900年頃
ファヴリル・ガラス
201×97cm
サインなし
デヴィッド&キャサリン・ベリス夫妻蔵

5 人魚のウィンドー

ティファニー・スタジオ、ニューヨーク
1905年頃
ファヴリル・ガラス
169×154cm
サインなし
個人蔵

6 木蓮と藤のウィンドー

ティファニー・スタジオ、ニューヨーク
1905-10年
ファヴリル・ガラス
4枚組のうちの2枚
226×94cm(各)
サインなし
ブルース&アデール・ランドール夫妻蔵

7 木蓮のウィンドー

ティファニー・スタジオ、ニューヨーク
1905-10年
ファヴリル・ガラス
41×122cm
サインなし
ブルース&アデール・ランドール夫妻蔵

8 ヘレン・グールドの風景のウィンドー

ティファニー・スタジオ、ニューヨーク
1910年
ファヴリル・ガラス
330×178cm
サインなし
ブルース&アデール・ランドール夫妻蔵

9 孔雀のウィンドー

ティファニー・スタジオ、ニューヨーク
1912年頃
ファヴリル・ガラス
283×75cm
サイン エナメルでTIFFANY STUDIOS NEW
YORK
デヴィッド&キャサリン・ベリス夫妻蔵

10 オウムとインコのウィンドー

ティファニー・スタジオ、ニューヨーク
1912年頃

ファヴリル・グラス
278×78cm
サインなし
デヴィッド&キャサリン・ベリス夫妻蔵

II. ランプ

11

蝶文テーブル・ランプ

ティファニー・スタジオ, ニューヨーク
1899-1905年
ファヴリル・グラス, モザイク, ブロンズ
高さ67cm, シェードの直径46cm
キャニスターにTG & D CO., TIFFANY
STUDIOS NEW YORK, G664の刻印
デヴィット&キャサリン・ベリス夫妻蔵

12

蜘蛛の巣文テーブル・ランプ

ティファニー・スタジオ, ニューヨーク
1900-10年
ファヴリル・グラス, モザイク, ブロンズ
高さ77cm, シェードの直径48cm
ベース TIFFANY STUDIOS NEW YORKの刻
印
個人蔵

13

蜘蛛の巣文テーブル・ランプ

ティファニー・スタジオ, ニューヨーク
1900-10年
ファヴリル・グラス, ブロンズ
高さ65cm, シェードの直径44cm
底面と油壺にTIFFANY STUDIOS NEW YORK
28893の刻印
個人蔵

14

蜻蛉文テーブル・ランプ

ティファニー・スタジオ, ニューヨーク
1900-10年
ファヴリル・グラス, ブロンズ
高さ81cm, シェードの直径56cm
シェード TIFFANY STUDIOS NEW YORK
1507-33の刻印
ベース TIFFANY STUDIOS NEW YORK 550
の刻印
デヴィッド&キャサリン・ベリス夫妻蔵

15

葡萄文テーブル・ランプ

ティファニー・スタジオ, ニューヨーク
1900-10年
ファヴリル・グラス, ブロンズ
高さ71.9cm, シェードの直径46.2cm
ベース TIFFANY STUDIOS NEW YORK
12877の刻印
個人蔵

16

キングサリ文テーブル・ランプ

ティファニー・スタジオ, ニューヨーク
1900-10年
ファヴリル・グラス, ブロンズ
高さ70cm, シェードの直径61cm
シェード TIFFANY STUDIOS NEW YORK
1537の刻印
デヴィッド&キャサリン・ベリス夫妻蔵

17

ロータス・テーブル・ランプ

ティファニー・スタジオ, ニューヨーク
1900-10年
ファヴリル・グラス
高さ88cm, シェードの直径71cm
ベース TIFFANY STUDIOS NEW YORK 352
の刻印
個人蔵

18

蜻蛉文テーブル・ランプ

ティファニー・スタジオ, ニューヨーク
1900-10年
ファヴリル・グラス, モザイク, ブロンズ
高さ72.5cm, シェードの直径56cm
シェード TIFFANY STUDIOS NEW YORKの
刻印
ベース TIFFANY STUDIOS NEW YORK 355
の刻印
個人蔵

19

東洋芥子文フロア・ランプ

ティファニー・スタジオ, ニューヨーク
1900-10年
ファヴリル・グラス
高さ193cm, シェードの直径76cm
サインなし
個人蔵

20

芍薬文テーブル・ランプ

ティファニー・スタジオ, ニューヨーク

1906-10年
ファヴリル・グラス, ブロンズ
高さ76cm, シェードの直径56cm
シェード TIFFANY STUDIOS NEW YORKの
刻印
ベース TIFFANY STUDIOS NEW YORK 542
の刻印
デヴィッド&キャサリン・ベリス夫妻蔵

21

蜻蛉文シャンデリア

ティファニー・スタジオ, ニューヨーク
1900-10年
ファヴリル・グラス, ブロンズ
シェードの直径71cm
TIFFANY STUDIOS NEW YORKの刻印
個人蔵

22

フローラル・シャンデリア

ティファニー・スタジオ, ニューヨーク
1900-10年
ファヴリル・グラス, ブロンズ・チェーン
シェードの直径63cm
TIFFANY STUDIOS NEW YORKの刻印
デヴィッド&キャサリン・ベリス夫妻蔵

23

紫陽花文シャンデリア

ティファニー・スタジオ, ニューヨーク
1900-10年
ファヴリル・グラス, ブロンズ・チェーン
シェードの直径63cm
TIFFANY STUDIOS NEW YORK 1538-7の刻
印
デヴィッド&キャサリン・ベリス夫妻蔵

24

アイリス・ランタン

ティファニー・スタジオ, ニューヨーク
1900-10年
ファヴリル・グラス, ブロンズ・チェーン
高さ59cm, シェードの直径34cm
サインなし
個人蔵

25

睡蓮文シャンデリア

ティファニー・スタジオ, ニューヨーク
1900-10年
ファヴリル・グラス, ブロンズ・チェーン
シェードの直径91cm

サインなし
個人蔵

26

藤文テーブル・ランプ

ティファニー・スタジオ, ニューヨーク
1900-10年
ファヴリル・グラス, ブロンズ
高さ69cm, シェードの直径61cm
シェード TIFFANY STUDIOS NEW YORKの
刻印
ベース TIFFANY STUDIOS NEW YORK 553
の刻印
デヴィッド&キャサリン・ベリス夫妻蔵

27

芍薬文テーブル・ランプ

ティファニー・スタジオ, ニューヨーク
1900-10年
ファヴリル・グラス, 吹きガラス, ブロンズ
高さ67cm, シェードの直径46cm
シェード TIFFANY STUDIOS NEW YORK
7942の刻印
ベース 油壺にS681の刻印
個人蔵

28

果実文テーブル・ランプ

ティファニー・スタジオ, ニューヨーク
1900-10年
ファヴリル・グラス, ブロンズ
高さ77.5cm, シェードの直径62.2cm
シェード TIFFANY STUDIOS NEW YORK
75198の刻印
ベース TIFFANY STUDIOS NEW YORK
7306の刻印
個人蔵

29

蜘蛛の巣文テーブル・ランプ

ティファニー・スタジオ, ニューヨーク
1900-10年
ファヴリル・グラス, モザイク, ブロンズ
高さ77.5cm, シェードの直径52cm
ベース TIFFANY STUDIOS NEW YORK
1146の刻印
個人蔵

30

百日草文テーブル・ランプ

ティファニー・スタジオ, ニューヨーク
1900-10年

ファヴリル・グラス, モザイク, ブロンズ
高さ63.5cm, シェードの直径61cm
ベース TIFFANY STUDIOS NEW YORKの
刻印
個人蔵

31

睡蓮文テーブル・ランプ

ティファニー・スタジオ, ニューヨーク
1900-10年
ファヴリル・グラス, ブロンズ
高さ67cm, シェードの直径47cm
シェード TIFFANY STUDIOS NEW YORK
344-2の刻印
ベース TIFFANY STUDIOS NEW YORK
29555の刻印
個人蔵

32

芥子文テーブル・ランプ

ティファニー・スタジオ, ニューヨーク
1900-10年
ファヴリル・グラス, 吹きガラス, ブロンズ
高さ70.5cm, シェードの直径51cm
シェード TIFFANY STUDIOS NEW YORK
1531の刻印
ベース TIFFANY STUDIOS NEW YORK
10917の刻印
個人蔵

33

睡蓮文テーブル・ランプ

ティファニー・スタジオ, ニューヨーク
1900-10年
ファヴリル・グラス, ブロンズ
高さ65cm, シェードの直径51cm
シェード TIFFANY STUDIOS NEW YORKの
刻印
ベース TIFFANY STUDIOS NEW YORK
6828の刻印
個人蔵

34

薔薇の木文テーブル・ランプ

ティファニー・スタジオ, ニューヨーク
1900-10年
ファヴリル・グラス, ブロンズ
高さ76cm, シェードの直径63.5cm
シェード TIFFANY STUDIOS NEW YORK
1513-4の刻印
ベース TIFFANY STUDIOS NEW YORKの
刻印
個人蔵

35

藤文フロアー・ランプ

ティファニー・スタジオ, ニューヨーク
1900-10年
ファヴリル・グラス, ブロンズ
シェードの直径60.9cm
シェード TIFFANY STUDIOS NEW YORKの
刻印
個人蔵

36

藤文シャンデリア

ティファニー・スタジオ, ニューヨーク
1900-10年
ファヴリル・グラス, ブロンズ・チェーン
シェードの直径63.5cm
シェード TIFFANY STUDIOS NEW YORKの
刻印
アンソニー・デロレンゾ氏蔵

37

木蓮文フロアー・ランプ

ティファニー・スタジオ, ニューヨーク
1900-10年
ファヴリル・グラス, ブロンズ
高さ200cm, シェードの直径73.6cm
シェード TIFFANY STUDIOS NEW YORK
1599の刻印
ベース TIFFANY STUDIOS NEW YORKの
刻印
個人蔵

38

孔雀文テーブル・ランプ

ティファニー・スタジオ, ニューヨーク
1900-10年
ファヴリル・グラス, 金メッキブロンズ
高さ61cm, シェードの直径66cm
ベース TIFFANY STUDIOS NEW YORK
E65の刻印, TIFFANY STUDIOS NYの刻み文
字
6個のグラス・ボールにL.C. Tiffany-Favrile,
3227D, 3231D, 3232D, 3235D, 3238D, 3239Dの刻み
文字
ロバート&グラディス・コッチ夫妻蔵

III. ガラス器&陶器

39

黄色紫斑文花瓶 丸形

制作年不詳

ファヴリル・グラス
高さ21.2cm, 口径6cm, 腹径33.5cm
サインなし
1895年帝国博物館に寄贈
東京国立博物館蔵

40

瑪瑙色斑文燭台

制作年不詳
ファヴリル・グラス
高さ29.1cm, 口径2.4cm, 底径8.5cm
サインなし
1895年帝国博物館に寄贈
東京国立博物館蔵

41

黒褐色木目文花瓶

ティファニー・グラス・アンド・デコレイティング・カンパニ
ー, ニューヨーク
制作年不詳
ファヴリル・グラス
高さ9.4cm, 口径6.7cm
オリジナル・ペーパー・ラベル付き
1895年帝国博物館に寄贈
東京国立博物館蔵

42

鈴色花瓶

制作年不詳
ファヴリル・グラス
高さ30.0cm, 口径4.5cm, 底径8.8cm
サインなし
1895年帝国博物館に寄贈
東京国立博物館蔵

43

黒色木目文小花瓶

制作年不詳
ファヴリル・グラス
高さ22.4cm, 口径4.8cm, 底径6.1cm
サインなし
1895年帝国博物館に寄贈
東京国立博物館蔵

44

褐緑色木目花瓶 鐘形

制作年不詳
ファヴリル・グラス
高さ18.9cm, 口径7.6cm, 腹径11.5cm
サインなし
1895年帝国博物館に寄贈
東京国立博物館蔵

45

鉛色銀彩木理文小壺

制作年不詳
ファヴリル・グラス
高さ7.0cm, 口径5.3cm
サインなし
1895年帝国博物館に寄贈
東京国立博物館蔵

46

赤色黒斑文小壺 丸形

ティファニー・グラス・アンド・デコレイティング・カンパニ
ー, ニューヨーク
制作年不詳
ファヴリル・グラス
高さ5.5cm, 口径4.8cm, 腹径6.1cm
オリジナル・ペーパー・ラベル付き
1895年帝国博物館に寄贈
東京国立博物館蔵

47

黒色盃 蕁花形

ティファニー・グラス・アンド・デコレイティング・カンパニ
ー, ニューヨーク
制作年不詳
ファヴリル・グラス
高さ3.3cm, 口径7.0cm, 底径3.9cm
オリジナル・ペーパー・ラベル付き
1895年帝国博物館に寄贈
東京国立博物館蔵

48

黄色紫木理文壺

制作年不詳
ファヴリル・グラス
高さ17.6cm, 口径11.2cm, 腹径15.2cm
サインなし
1895年帝国博物館に寄贈
東京国立博物館蔵

49

藍色地白色木理文壺 楕円形

制作年不詳
ファヴリル・グラス
高さ14.2cm, 口長形15.1cm, 短径9.4cm
サインなし
1895年帝国博物館に寄贈
東京国立博物館蔵

50

瑪瑙色緑彩壺 南瓜形

ティファニー・グラス・アンド・デコレイティング・カンパニー、ニューヨーク
制作年不詳
ファヴリル・グラス
高さ10.9cm、口径0.6cm、底径5.8cm
オリジナル・ペーパー・ラベル付き
1895年帝国博物館に寄贈
東京国立博物館蔵

51

淡黄色紫彩壺 瓜形

制作年不詳
ファヴリル・グラス
高さ14.2cm、口径2.7cm、腹径10.2cm
サインなし
1895年帝国博物館に寄贈
東京国立博物館蔵

52

銅色木理文瓶 丸形

ティファニー・グラス・アンド・デコレイティング・カンパニー、ニューヨーク
制作年不詳
ファヴリル・グラス
高さ22.6cm、口径1.8cm、腹径8.5cm
オリジナル・ペーパー・ラベル
1895年帝国博物館に寄贈
東京国立博物館蔵

53

緑色紫彩捻文花瓶 瓢形

制作年不詳
ファヴリル・グラス
高さ22.7cm、口径3.6cm、腹径11.8cm
サインなし
1895年帝国博物館に寄贈
東京国立博物館蔵

54

花形花瓶

ティファニー・スタジオ、ニューヨーク
1900-05年
ファヴリル・グラス
高さ36cm、直径16cm
02417の刻み文字
個人蔵

55

リアクティヴ・ペーパーウエイト花瓶

ティファニー・スタジオ、ニューヨーク
1900-05年
ファヴリル・グラス

高さ15cm
47A-Coll L.C. Tiffany-Favrileの刻み文字
ブルース&アデル・ランドール夫妻蔵

56

花形花瓶

ティファニー・スタジオ、ニューヨーク
1900-05年
ファヴリル・グラス
高さ28.6cm
LCT T5416の刻み文字
デヴィッド&キャサリン・ベリス夫妻蔵

57

カメオ装飾付リアクティヴ花瓶

ティファニー・スタジオ、ニューヨーク
1900-05年
ファヴリル・グラス
高さ20.4cm
L.C. Tiffany-Favrile 845A L.C.T.の刻み文字
個人蔵

58

朝顔のペーパーウエイト花瓶

ティファニー・スタジオ、ニューヨーク
1900-05年
ファヴリル・グラス
高さ16.3cm
L.C. Tiffany-Favrile 3309Jの刻み文字
個人蔵

59

装飾的窓の花瓶

ティファニー・スタジオ、ニューヨーク
1900-05年
ファヴリル・グラス
高さ18cm
Louis C. Tiffany Favrile 600Nの刻み文字
ポーラ&ハワード・エルマン夫妻蔵

60

朝顔のペーパーウエイト花瓶

ティファニー・スタジオ、ニューヨーク
1900-05年
ファヴリル・グラス
高さ21.6cm
L.C.T.Y 5412の刻み文字、
オリジナル・ペーパー・ラベル付き
デヴィッド&キャサリン・ベリス夫妻蔵

61

木蓮文花瓶

ティファニー・スタジオ、ニューヨーク
1900-05年
ファヴリル・グラス、陶器
高さ23cm
LCTの刻印
ブルース&アデル・ランドール夫妻蔵

62

蓮の陶器鉢

ティファニー・スタジオ、ニューヨーク
1905年頃
外側にブロンズ電気メッキを施したファヴリル陶器
高さ12.7cm、長さ32cm、幅18cm
38 A.coll.L.C. Tiffany Favrile Bronze Pottery
BP 251の刻み文字
個人蔵

63

溶岩の花瓶

ティファニー・スタジオ、ニューヨーク
1900-10年
ファヴリル・ラヴァ・グラス
高さ14cm
オリジナル・ペーパー・ラベルとL.C. Tiffany Favrile
6904Bの刻み文字
デヴィッド&キャサリン・ベリス夫妻蔵

64

リアクティヴ・ペーパーウエイト花瓶

ティファニー・スタジオ、ニューヨーク
1900-10年
ファヴリル・グラス
高さ21cm
L.C. Tiffany Inc. Favrile 7689の刻み文字、オリジナル・ペーパー・ラベル付き
デヴィッド&キャサリン・ベリス夫妻蔵

65

瑪瑙花瓶

ティファニー・スタジオ、ニューヨーク
1900-10年
ファヴリル・グラス
高さ13cm
Louis C. Tiffany Favrile 100の刻み文字
デヴィッド&キャサリン・ベリス夫妻蔵

66

ジャック・イン・ザ・パルピットの花瓶

ティファニー・スタジオ、ニューヨーク

1900-10年
ファヴリル・グラス
高さ32cm
オリジナル・ペーパー・ラベル付き
デヴィッド&キャサリン・ベリス夫妻蔵

67

溶岩の花瓶

ティファニー・スタジオ、ニューヨーク
1908年頃
ファヴリル・ラヴァ・グラス
高さ37.5cm
L.C. Tiffany Favrile 2563cの刻み文字
個人蔵

68

アクアマリンの花瓶

ティファニー・スタジオ、ニューヨーク
1910-15年
ファヴリル・グラス
高さ38cm
1999H, L.C. Tiffany Favrileの刻み文字
ハワース・アート・ギャラリー、イギリス

IV. 木製作品

69

スカラベの飾りのついたタバコケース

ティファニー・スタジオ、ニューヨーク
1900年頃
木、ファヴリル・グラス
高さ14cm、幅17cm
底部に二ヶ所TIFFANY STUDIOS N.Y.のスタンブと胴部にL.C.T.のモノグラムとS/C 2871の刻み文字
個人蔵

70

対のカード・ケース

ティファニー・スタジオ、ニューヨーク
1905-10年
木、真珠層のファヴリル・グラス、蓋にあわびと貝エナメルの螺鈿
高さ14cm、幅14cm
L.C. Tiffanyの刻み文字
ポーラ&ハワード・エルマン夫妻蔵

V. エナメル&宝飾品

71

カエルのペーパーウエイト

ティファニー・スタジオ, ニューヨーク
1900-10年
銅にエナメル彩
直径13cm
L.C.T.の刻み文字, EL 212の刻印
ブルース&アデル・ランドール夫妻蔵

72

蝶文装飾箱

ティファニー・スタジオ, ニューヨーク
1902年頃
銅にエナメル彩
高さ5cm, 幅10cm
CD 9041 8, Louis C. Tiffany, July 28, 1902, N.F.
McG to C.B.の刻み文字
ブルース&アデル・ランドール夫妻蔵

73

カラ・リリオ花瓶

ティファニー・スタジオ, ニューヨーク
1905-10年
銅にエナメル彩
高さ33cm, 直径11cm
Louis C. Tiffanyの刻み文字, SG101の刻印
個人蔵

74

スカラベ・ネックレス

ティファニー商会のためにルイス・カムフォート・ティファニーによりデザインされた。
1905-10年頃
ファヴリル・ガラス, 金
個人蔵

75

銀装飾付きカメオ・ガラス インク壺

デザイン:ルイスC.ティファニー 制作:ティファニー・スタジオ
宝石の細工:ティファニー商会
1908年頃
ファヴリル・ガラス, エナメル, 銀宝飾
高さ8.9cm, 直径13cm
ガラスにL.C. Tiffany-Favrile T4820
個人蔵

76

インコと金魚鉢の衝立て

ティファニー商会のためにルイスC.ティファニーによりデザインされた
1915年
シャンブルベとブリカジュール技法, ゴールド・フレーム付き
高さ17.8cm, 幅12.8cm

Tiffany & Co. IP7の刻み込み
レイ&リー・グローバー夫妻蔵

77

香水瓶

ティファニー・スタジオ, ニューヨーク
1990-05年
ファヴリル・ガラス, 銀装飾
縦12cm
Louis C. Tiffany o8329の刻み文字
ポーラ&ハワード・エルマン夫妻蔵

78

香水瓶

ティファニー・スタジオ, ティファニー商会, ニューヨーク
1900-05年
ファヴリル・ガラス, 銀装飾
縦23.2cm
銀装飾部分にTiffany & Co.の刻み文字
ポーラ&ハワード・エルマン夫妻蔵

79

香水瓶

ティファニー・スタジオ, ニューヨーク
1900-05年
ファヴリル・ガラス, 銀装飾, エナメル彩
縦22cm
o8976 LCTの刻み文字
ポーラ&ハワード・エルマン夫妻蔵

80

香水瓶

ティファニー・スタジオ, ニューヨーク
1900-05年
ファヴリル・ガラス, 銀装飾
縦17.2cm
o8326の刻み文字
ポーラ&ハワード・エルマン夫妻蔵

81

木蓮文花瓶

ティファニー・スタジオ, ニューヨーク
1900-05年
銅にエナメル彩
高さ28.5cm
SG 321 22469の刻印
ブルース&アデル・ランドール夫妻蔵

VI. ブロンズ

82

対のインク壺

ティファニー・スタジオ, ニューヨーク
1900-05年
ブロンズ, ファヴリル・ガラス
長さ19.6cm, 奥行き10.2cm, 高さ10cm
TIFFANY STUDIOS NEW YORK D1070 3の刻印
ティーム・アンティーク蔵

83

小箱インク壺

ティファニー・スタジオ, ニューヨーク
1900-05年
亀甲タイル付きのブロンズ, 内部にガラス製容器
高さ10.8cm, 幅21.6cm, 奥行き10cm
サインなし
個人蔵

84

ブロンズ製睡蓮の葉文テーブル・ミラー

ティファニー・スタジオ, ニューヨーク
1900-10年
ミラー・ガラス, ブロンズ
高さ52.7cm
ゆりの台にモノグラムEPの刻み文字, 裏側にTIFFANY STUDIOS NEW YORK 21166のロゴの刻印とS/C 4034の刻み文字
ティーム・アンティーク蔵

85

ブロンズ製羊歯文テーブル・ミラー

ティファニー・スタジオ, ニューヨーク
1900-10年
ミラー・ガラス, ブロンズ
高さ53.3cm
TIFFANY STUDIOS NEW YORK 900の刻印
ティーム・アンティーク蔵

86

雪の下の燭台

ティファニー・スタジオ, ニューヨーク
1905-10年頃
ブロンズ
高さ46.5cm, 底部の直径24cm
TIFFANY STUDIOS NEW YORK 1331の刻印
ティーム・アンティーク蔵

VII. モザイク

87

瓢箪文様モザイク・パネル

ティファニー・スタジオ, ニューヨーク
1890年代
ファヴリル・ガラス・モザイク
90×60cm
サインなし
個人蔵

88

魚文様モザイク・パネル

ティファニー・スタジオ, ニューヨーク
1906年頃
ファヴリル・ガラス・モザイク
97×41cm
サインなし
個人蔵

89

黄色いトサカのオウム モザイク・パネル

ティファニー・スタジオ, ニューヨーク
1908年
ファヴリル・ガラス・モザイク
80×57cm
サインなし
ハワース・アート・ギャラリー, イギリス

VIII. 油彩&水彩

90

モロッコ, タンジールの城壁外の市場の日

ルイス・カムフォート・ティファニー
1873年
油彩・麻布
89×142cm
サイン:左下にLouis C. Tiffany 73
スミニアン協会, 国立アメリカ美術館蔵

91

木蓮と藤

ルイス・カムフォート・ティファニー
1885-95年
油彩・麻布
53×76cm
サイン:Louis C. Tiffany
個人蔵

92

牡牛と家族

ルイス・カムフォート・ティファニー
1888年頃
油彩・麻布
58×89cm
サインなし
個人蔵

93

藤とタチアオイのウィンドーのための下絵

ルイス・カムフォート・ティファニー
1910年頃
水彩、鉛筆・ボード
55×30cm
サインなし
ブルース&アデル・ランドール夫妻蔵

94

朝顔

ルイス・カムフォート・ティファニー
1913年
水彩・紙
57×54cm
サイン:Louis C. Tiffany, October 1913
ブルース&アデル・ランドール夫妻蔵

76

インコと金魚鉢の画
1915年
サイン:Louis C. Tiffany
1915年頃
サイン:Louis C. Tiffany
1915年頃
サイン:Louis C. Tiffany

(2) 第36回特別展

「ポスター芸術100年展」

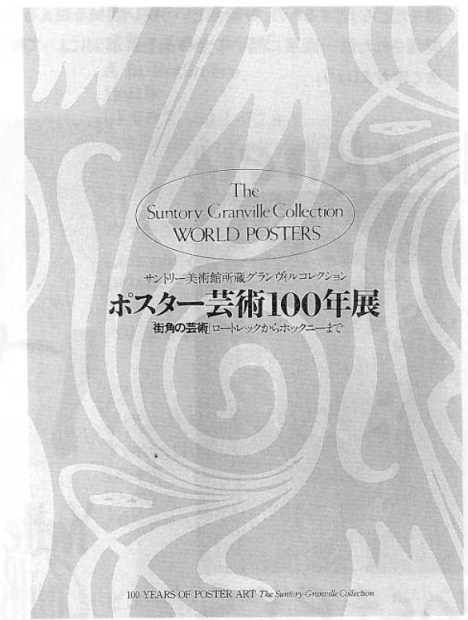
・内容／

フィリップ・グランヴィル氏が生涯をかけて蒐集された約 4,000点にもものぼるポスターコレクションを、一括してサントリー株式会社が購入、整理を行って来た資料の中から厳選した作品を一堂に展示。過去一世紀半にわたる絵画緒派の展開を反映した作品は、デザイン制作にたずさわる人々だけでなく、文化史研究のためのオリジナルの資料となるもの。文化財、美術品という狭い領域を越えるアートとして、ポスターの美を広く紹介した。

- ・会場／南蛮美術館室、特別展示室 1
- ・会期／平成 3 年 7 月 20 日(土)～ 9 月 1 日(日)
- ・主催／神戸市立博物館、NHK文化センター、サントリー美術館
- ・後援／NHK神戸放送局、神戸新聞社
- ・開館日数／38日
- ・入館者数／24,147人
- ・出品点数／111点



ポスター



図録

会場の都合により出品作品に変更あり。
Cat.Nos.39～53は、東京、神戸会場のみ出品。
Cat.Nos.18, 26～38は、神戸、名古屋、富山会場のみ出品。



ウジェーヌ・グラッセ「サラ・ベルナルドジャンヌ・ダルク」
1893年

The
Suntory-Granville Collection
WORLD POSTERS



アンリ・ド・トゥールーズ＝ロートレック「エグランティヌ嬢一座」
1899年

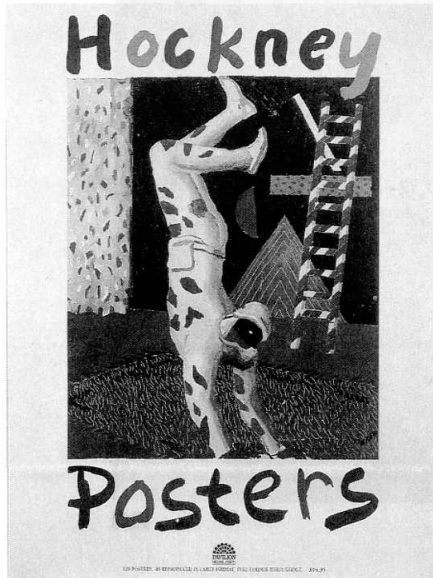


アルフォンス・ミュシャ「ジョブ(巻タバコ用紙)」1896年



近年、ポスターは単にグラフィックアートとしての評価だけでなく、美術史と社会史双方の重要な資料として取り上げられるようになってきました。サントリー美術館は、そうしたポスターの芸術性と歴史的重要性に注目するところから、フィリップ・グランヴィル氏が長年にわたってロンドンを中心に意欲的に収集された4000点にも及ぶ世界的なポスターコレクションを継承されました。

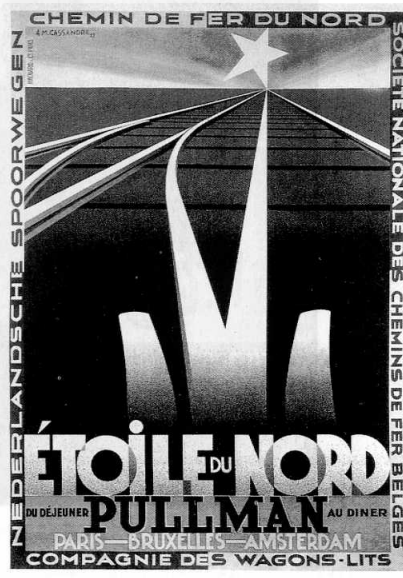
本展は、そのコレクションの中から時代の転換を示した優品や、知られざる逸品など111点を厳選し、ポスター史の系譜をたどろうとするもの。美術品という狭い領域を越えるアートとして、ポスターの美を広く紹介する展覧会です。すでに開催された第一回展に続いて全作品を新選別によって構成した本展は、ポスター芸術を理解する上で、またとない機会と申せましょう。



デヴィッド・ホックニー「パレード小型ポスター」



テオフィール・アレクサンドル・スタンラン
「イヴェット・ギルベール」1894年



A.M. カッサンドル「北極星号」1927年

出品目録
List of Collection

凡例
以下の目録では作家名、作品名、制作年代、技法、法量、を記す。
単位はセンチメートル。

ジュール・シェレ
Jules CHÉRET

1
「ミニヨン」
Mignon
1866年
リトグラフ 69.9×53.7

2
ヴァレンティノ
Valentino
1872年
リトグラフ 128.9×94.3

3
ロイ・ファラー
La Loïe Fuller
1893年
リトグラフ 120.6×83.3
パリ, シェスク印刷(アトリエ・シェレ)

4
咳がでるならバステュー・ジェロデルをどうぞ
Si vous tousez, Pastilles Géraudel
1891年頃
リトグラフ 223.7×83.1
パリ, シェスク印刷(アトリエ・シェレ)

アベル
APPEL

5
「海の都 パリ」
Paris Port de Mer
1885年
リトグラフ 149.3×99.9

アルフレッド・シューブラック
Alfred CHOUBRAC

6
「80日間世界一周」
Le tour du monde en 80 jours
1890年
リトグラフ 121.9×87.4
パリ, エミル・レヴィ印刷

7
エデン劇場
Eden Théâtre
1890年
リトグラフ 120.6×84.1
パリ, エミル・レヴィ印刷

8
ミス・ロビンソン
Miss Robinson
リトグラフ 117.8×79.3
パリ, ルメルシエ印刷

シャルル・ルシアン・レアンドル
Charles-Lucien LEANDRE

9
「お菊さん」
Madame Chrysantheme
1906年
リトグラフ 107.8×72.3
パリ, ルメルシエ印刷

テオフィール・アレクサンドル・スタンラン
Théophile Alexandre STEINLEN

10
ボディニエールにて
A la Bodinière
1894年
リトグラフ 60.7×82.9
パリ, シャルル・ヴェルノー印刷

11
ヴァンジャンヌの殺菌牛乳
Lait pur de la Vingeanne stérilisé
1894年
リトグラフ 141.7×99.6
パリ, シャルル・ヴェルノー印刷

12
イヴェット・ギルベール
Yvette Guilbert
1894年
リトグラフ 180.2×76.6
パリ, シャルル・ヴェルノー印刷

ピエール・ボナール
Pierre BONNARD

13
版画家展
Exposition, les peintres graveurs
1896年
リトグラフ 65.6×48.4
パリ, アクロ印刷

アンリ・ド・トゥールーズ=ロートレック
Henri de TOULOUSE-LAUTREC

14
ヴィクトール・ジョーズ著『レーヌ・ド・ジョフ(悦楽の女王)』
Reine de joie par Victor Joze
1892年
リトグラフ a;149.6×98.8 b;149.3×99.0 c;152.1×99.6
パリ, アンクール印刷

15
キャバレーのアリステイド・ブリュアン
Aristide Bruant dans son cabaret
1893年
リトグラフ 135.8×94.2
パリ, シャルル・ヴェルノー印刷

16
近日公開 アリステイド・ブリュアン
Prochainement au Théâtre, Aristide Bruant
1893年
リトグラフ 78.7×59.2
パリ, シェスク印刷

17
写真家セスコ
Sescau photographe
1894年
リトグラフ 60.2×80.0

18
メイ・ベルフォール
May Belfort
1895年
リトグラフ 79.7×61.7

19
メイ・ミルトン
May Milton
1895年
リトグラフ 79.3×61.4

20
エグランティエヌ嬢一座
La troupe de Mlle Eglantine
1896年
リトグラフ 79.5×61.8

作者不詳
Anonymous

21
エデン・コンサート座 近日開場
Prochainement Ouverture d'un Eden Concert

Théâtre
1896年
リトグラフ 118.3×88.9

作者不詳
Anonymous

22
「バーネット家の少女」
Les Petittes Barnett
1898年
リトグラフ 57.5×77.9

アルフォンス・ミュシャ
Alfonse MUCHA

23
サラ・ベルナル「ジスモンダ」
Gismonda, Sarah Bernhardt
1895年
リトグラフ 218.0×72.3
パリ, ルメルシエ印刷

24
「恋人達」
Amants
1895年
リトグラフ 105.5×138.7
パリ, キャミ印刷

25
ジョブ
Job
1896年
リトグラフ 65.7×45.5
パリ, F. シャンブノワ印刷

26
民衆美術協会
Société populaire des Beaux-Arts
1897年
リトグラフ 60.9×44.5
パリ, シャンブノワ印刷

27
花
Fleurs
1900年
リトグラフ 51.3×73.1
パリ, F. シャンブノワ印刷

28
「鷲の子」
L'Aiglon
1900年
リトグラフ 71.0×190.7
パリ, F. シャンブノワ印刷

ジョルジュ・ド・フル
Georges De FEURE

29
サロン・デ・サン(展覧会)
Salon des Cent
1894年
リトグラフ 63.6×43.8
パリ, ブルジェリ印刷

M・ブラウン
M. BROWN

伝記不詳

30
シュウエップス 食卓用ミネラルウォーター
Schweppes, Table Waters
1890年
リトグラフ 297.3×151.8

ウジェーヌ・グラッセ
Eugène GRASSET

31
サラ・ベルナル「ジャンヌ・ダルク」
Jeanne Darc, Sarah Bernhardt
1893年
リトグラフ 118.0×72.6
パリ, ドラエジェ&レジェール印刷

アンリ・ティリエ
Henri THIRIET

32
クリシー広場のリンネル展示会
Exposition de blanc, à la Place Clichy
リトグラフ 130.5×91.8
ヴォジラール印刷

ルシアン・ロプ・シルヴァ
Lucien Lopes-SILVA

33
「ブートンドール」
Bouton d'Or
1893年
リトグラフ 147.8×97.7
パリ, F. アベル印刷

T. プリヴァ=リヴモン
T. PRIVAT-LIVEMONT

34
アブサント酒ロベット
Absinthe Robette
1896年
リトグラフ 110.3×81.1
ブリュッセル, ゴッファール印刷

パル(ジャン・ド・パレオローク)
PAL(Jean de Paléologue)

35
フォリー・ベルジュール
Folies Bergère
1896年
リトグラフ 127.0×98.0
パリ, ポール・デュボン印刷

ジュール・アレクサンドル・グラン
Jules Alexandre GRÜN

36
人形劇
Les Grand Guignol
1895年
リトグラフ 130.0×92.4

37
モンマルトルのシャンソン歌手
Les Chansonniers de Montmartre
1899年
リトグラフ 108.2×137.9

オーブリー・ピアズリー
Aubrey BEADSLEY

38
発売中『イエロー・ブック』第6号
For Sale Here, The Yellow Book, vol. VI
1895年
活版・凸版印刷 51.4×32.0

ウジェーヌ・ミュレール
Eugène MURER

39
ミュレール展
Exposition Murer
1898年
リトグラフ 82.2×61.2

ウィリアム・H・ブラッドレー
William H. BRADLEY

40
トム・ホール著『ハートが切り札』
When Hearts are Trumps
1894年
リトグラフ 43.2×35.5
シカゴ、ストーン&キンバル出版

41
『ブラッドレー、ヒズ・ブック』誌
Bradley, His Book
1896年
木版 102.9×69.3

エドワード・ペンフィールド
Edward PENFIELD

42
リチャード・ハーディング・デイヴィス著『パリについて』
About Paris by Richard Harding Davis
1895年
エッチング 35.9×22.3

43
カレンダー 1897年
Calendar 1897
1897年
エッチング 1;35.2×25.7 2;35.4×25.5 3;35.4×
25.7

エセル・リード
Ethel REED

44
アルバート・モリス・バグビー著『ミス・トロイメライ』
Miss Träumerei
1895年
リトグラフ 55.8×33.4

ルイス・ジョン・リード
Louis John RHEAD

45
ランドボーグの香水
Lundborg's Perfumes
リトグラフ 45.7×30.4

マックスフィールド・パリッシュ
Maxfield PARRISH

46
『ハーバーズ・ウィークリー』誌
Harper's Weekly
1897年
エッチング 46.1×35.3

作者不詳
Anonymous

47
『スクリブナーズ』誌 5月号
Scribner's in May
エッチング・リトグラフ 50.4×32.9

アドルフ・レオン・ヴィレット
Adolphe Léon WILLETTE

48
レビュー・デザビエ
La Revue Deshabillée
1894年
リトグラフ 59.4×42.4

トーマス・テオドール・ハイネ
Thomas Théodore HEINE

49
『ジンプリツィシムス』誌
Simplicissimus
1896年
リトグラフ 73.7×49.2

ヨーゼフ・ルドルフ・ヴィッツェル
Joseph Rudolph WITZEL

50
『ユージェント』誌
Jugend
1896~97年
リトグラフ 70.6×114.3
ミュンヘン、C.ヴォルフ&ゾーン印刷

エミール・ルドルフ・ヴァイス
Emil Rudolf WEISS

51
分離派館における第1回国際芸術写真展
Erste Internationale Ausstellung von Kunst-
photographien in der Secession
1898年
リトグラフ 102.9×66.6

マニエル・オラジ
Manuel ORAZI

52
ラ・メゾン・モデルヌ
La Maison Moderne
1900年
リトグラフ 82.8×118.5

53
リップドロム
L'Hippodrome
1905年
リトグラフ 236.0×157.6

フェルナン・トゥッサン
Fernand TOUSSAINT

54
ル・シヨン(ベルギーのグループ展)
Le Sillon
1895年
リトグラフ 102.1×81.8
ブリュッセル、ド・リッケル印刷

ジョルジュ・アントワーヌ・ロシュグロス
Georges Antoine ROCHEGROSSE

55
「ルイズ」
Louise
1902年
リトグラフ 91.2×63.1
パリ、ドゥランシー印刷

コロマン・モーザー
Koloman MOSER

56
第5回ウィーン分離派展 オーストリア造形芸術家
連盟展
Secession, V. Kunstaussstellung der Vereini-
gung Bildender Künstler
1899年
リトグラフ 55.9×40.3
ウィーン、アールベルト・ベルガー印刷

ヨーゼフ・マリア・オルブリヒ
Josef Maria OLBRICH

57
ダルムシュタット芸術家コロニー展
Darmstadt die Ausstellung der Künstler-
Kolonie
1901年
リトグラフ 83.9×49.9
ダルムシュタット、H.ホフマン宮廷印刷所

ヨハン・トルン=プリッカー
Johan THORN-PRIKKER

58
クレフェルトにおけるオランダ芸術展
Holländisches Kunstausstellung in Krefeld
1903年
リトグラフ 85.7×121.1
ハーグ、ランクハウ印刷

ヤン・トーロップ
Jan TOOROP

59
「パンドラ」
Pandorra
1919年
リトグラフ 114.0×85.2
ハーグ、ランクホート

ド・ロスク
De LOSQUES

60
ミスタンゲット
Mistinguett
1911年
リトグラフ 159.7×87.3

ジャン・コクトー
Jean COCTEAU

61
バレエ・リュス
Ballet Russe
1911年
リトグラフ 196.8×115.4

ユリウス・クリンガー
Julius KLINGER

62
ラ・ジョエラ(踊り子)
La Joëla
1912年
リトグラフ 117.4×85.5
ベルリン、ホラーバウム&シュミット印刷

ハンス・ルディ・エルト
Hans Rudi ERDT

63
赤頭巾ちゃん(クロス&フェルスタ社のシャンパン)
Rotkäppchen
1912年
リトグラフ 69.5×94.9
ベルリン、ホラーバウム&シュミット印刷

88
イタリア
Italia
1936年
リトグラフ 100.1×62.0
ミラノ, オフィチーナ・グラフィー・コーエン社

89
ヴェネツィア
Venezia
1951年
オフセット・リトグラフ 100.3×62.4
ミラノ, コルコグラフィア

ロジュ・ペロ
Roger PEROT

90
ルフレのコレット
Corsets Lefuret
1933年
リトグラフ 140.2×100.7

ポール・コラン
Paul COLIN

91
ロイ・ファラー
Loïe Fuller
1925年
グワッシュ・紙 150.7×111.5

92
「マヤ」
Maya
1927年
リトグラフ 157.0×116.2
パリ, H. シャシュワン印刷

93
セルジュ・リファール
Serge Lifar
1935年
リトグラフ 154.2×112.6
パリ, ベド印刷

94
ヴィシー(ミネラルウォーター)
Vichy
1948年
1.ポスター;リトグラフ 157.7×117.6
パリ, ベド印刷
2.原画 ;グワッシュ・紙 158.0×115.6

ベン・ニコルソン
Ben NICHOLSON

95
シェルなら大丈夫 彼らもシェルを使う
You Can Be Sure of Shell, These Men Use Shell
1928年
リトグラフ 75.9×113.9

E.マクナイト・コウファー
E.Mcknight KAUFFER

96
シェルなら大丈夫 俳優はシェルを選ぶ
You Can Be Sure of Shell, Actors Prefer Shell
1933年
リトグラフ 75.9×114.2

ゼロ(ハンス・シュレーガー)
ZERO(Hans SCHLEGER)

97
シェルなら大丈夫 ジャーナリストもシェルを使う
You Can Be Sure of Shell, Journalists
1938年
リトグラフ 75.9×114.9

トム・エッカーズリー
Tom ECKERSLEY

98
豚革手袋
Hogskin Gloves
1939年
リトグラフ 57.1×41.3

ジャン・カルリュ
Jean CARLU

99
1937年パリ万国博覧会
Exposition internationale Paris 1937
1937年
リトグラフ 160.3×118.4
パリ, ベド印刷

マックス・ビル
Max BILL

100
マルセル・デュシャン展
Dokumentation über Marcel Duchamp
1960年
オフセット・リトグラフ 127.9×90.0

グスタフ・G. クルシス
Gustav G. KLUCIS

101
レーニンの名の下に社会主義国家建設を目指して
Pod Znameneyen Lenina
オフセット・リトグラフ 99.6×72.4

S. P. K.(モノグラム)
S. P. K.(monogram)

102
信頼
Confiance
リトグラフ 119.3×78.7

アンデルス・ベックマン
Anders BECKMAN

103
赤十字週間
Rödakorsveckan
1944年
リトグラフ 99.0×69.3

ハンス・エルニ
Hans ERNI

104
ヌーシャテルの民俗学博物館における中国工芸展
Chine, L'art artisanal, Musée d'ethnographie
Neuchâtel
1956年
リトグラフ 127.4×90.0

ヤン・レニツツァ
Jan LENICA

105
第6回ポーランド短編映画祭 第3回国際短編映画祭
VI Polish and III International Festival of Short Films
1966年
オフセット 39.4×29.1

レーモン・サヴィニャック
Raymond SAVIGNAC

106
牛乳石鹸
Mon savon au lait
1960年
リトグラフ 149.3×99.5
パリ, ベド印刷

107
サーカス
Cirque
1967年
リトグラフ 159.3×116.6

ベルナール・ヴィユモ
Bernard VILLEMOT

108
バリー
Bally
1974年
リトグラフ 157.6×112.6
シャンピニー, I. P. A.印刷

アルノスト・ホーフバウアー
Arnost HOFBAUER

109
ノールコックの最新帽子
Nor-coc Svajci Sapka
リトグラフ 94.7×60.9

オットー・バウムベルガー
Otto BAUMBERGER

110
市営遺失物管理所
Städtisches Fund Buro
リトグラフ 91.3×63.9

デヴィッド・ホックニー
David HOCKNEY

111
ポスターズ
Posters
1987年
オフセット 66.5×49.5

(3) 第37回特別展

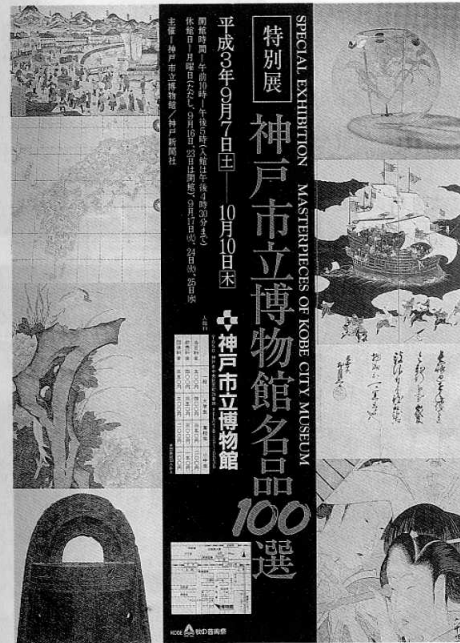
「神戸市立博物館名品100選」

・内容／

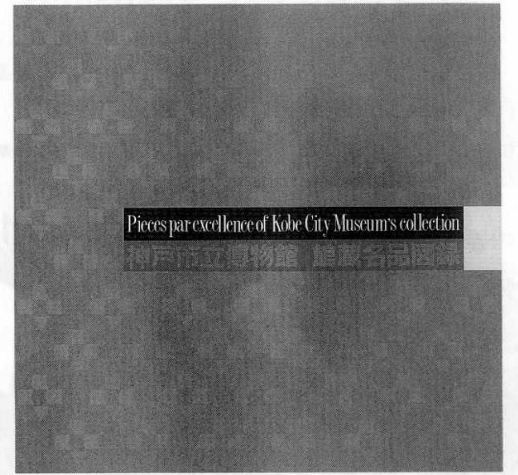
博物館は、灘区桜ヶ丘遺跡出土の銅鐸・銅戈を中心とする考古資料や、南蛮美術関係資料・古地図資料を代表としたコレクションをはじめ、約3万点の資料を収蔵している。そのなかには、国宝1件21点、重要文化財4件71点が含まれている。また収集資料は、「国際文化交流、東西文化の接触と変容」を主たるテーマとして、諸外国と関わりの深い資料も含めて、年々増え続けている。

今回は、館蔵品のなかから、名品・優品100点を厳選して展示し、博物館の資料収集活動の成果や、博物館への親近感、事業への信頼感、期待感を高めた。

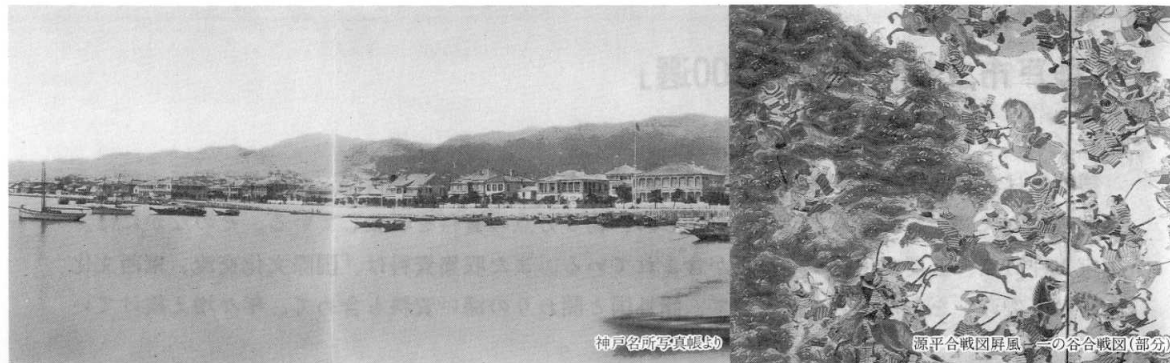
- ・会場／南蛮美術館室、特別展示室1・2
- ・会期／平成3年9月7日(土)～10月10日(休)
- ・主催／神戸市立博物館・神戸新聞社
- ・開館日数／28日
- ・入館者数／11,417人
- ・出品点数／100件



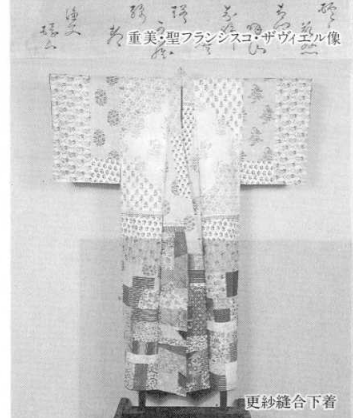
ポスター



図録



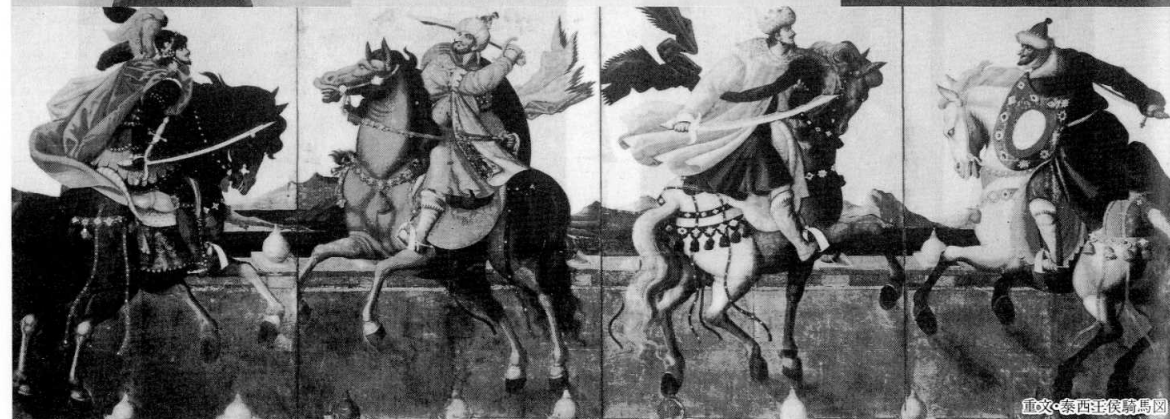
神戸市立博物館は1982年に開館し、今年で9年目を迎えています。当館の主だった資料は、考古資料、歴史資料、南蛮・紅毛美術資料、古地図資料、文化交流資料など幅広い分野に及び、現在3万点近くを収蔵しています。そのなかには、神戸市灘区から出土した国宝の桜ヶ丘銅鐸・銅戈をはじめ、重要文化財に指定されている泰西王侯騎馬図、四都図・世界図、織田信長像、重要美術品の聖フランシスコ・ザヴィエル像など教科書や美術出版物でおなじみの資料もたくさん含まれています。古地図では、坤輿全図や伊能忠敬が作成した日本図のうち伊能小図の西日本図など、貴重な資料も多く収蔵しています。



また、当博物館の主たるテーマである「国際文化交流-東西文化の接触と変容」に沿った新収蔵品も年々増え続けています。

今回の特別展では、こうした収蔵資料のなかから特にすぐれた名品・優品を100点厳選して展示いたします。

会期中一部展示替えをおこないます。



資料名	作者など	時代	備考
1 桜ヶ丘銅鐸・銅戈群		弥生時代中期	国宝
2 中細形銅戈		弥生時代中期	
3 広形銅戈		弥生時代後期	
4 頭椎大刀		古墳時代後期	
5 播磨既多寺知識經(大智度論 卷第九十一)		奈良時代 天平6年(734)	
6 伝福岡県内経塚出土遺物		平安時代 永久5年(1117)	
7 石峯寺境内出土遺物		平安時代末期～鎌倉時代	
8 太山寺旧蔵 止観輔行伝印決・法華玄義釈籤	叡山版	鎌倉時代 弘安2年(1279)他・弘安4年(1281)他	
9 神沢重綱言状案		鎌倉時代 嘉元元年(1303)	
10 二条為遠書状		南北朝時代	
11 一遍上人絵伝(断簡)		南北朝時代 永徳元年(1381)ごろ	
12 小敦盛絵巻		桃山時代	
13 豊臣秀吉朱印状		桃山時代 天正16年(1588)4月2日	
14 源平合戦図屏風 屋島合戦図		江戸時代前期	
15 源平合戦図屏風 一の谷・屋島合戦図	狩野 吉信筆	江戸時代前期	
16 高田屋嘉兵衛書状		江戸時代 文化9年(1812)8月16日	武藤 誠氏寄贈
17 イラストレイテッド・ロンドン・ニュース		イギリス・1868年	高島甫明氏寄贈
18 摂州神戸海岸繁栄之図	二代長谷川貞信画	明治4年(1871)	池長 孟コレクション
19 神戸外国人居留地計画図	J. W. ハート	明治5年(1872)	
20 コンノート公来神記念祝辞		明治23年(1890)	
21 神戸名所写真帳・日本名所風俗写真帳1	日下部金兵衛	明治時代中期	
22 日本地図屏風		桃山時代	南波松太郎コレクション
23 坤輿万国全図屏風		江戸時代前期	南波松太郎コレクション
24 東海道路行之図		江戸時代 寛文年間(1661～1673)ごろ	
25 坤輿全図	南 懐仁	中国・清代 康熙13年(1674)	南波松太郎コレクション
26 大明省図		江戸時代中期	南波松太郎コレクション
27 うちわ型仏教系世界図		江戸時代 宝永年間(1704～1711)ごろ	南波松太郎コレクション
28 日本図・中国図	寺島 良安	江戸時代 享保12年(1727)	
29 船路絵図屏風		江戸時代中期	
30 芙蓉之図		江戸時代 寛延2年(1749)	秋岡武次郎コレクション
31 地球分双卵西五帯之図	沢田 貞矩	江戸時代 宝暦9年(1759)	南波松太郎コレクション
32 フィッセル改訂ブラウ世界図模写図		江戸時代後期	池長 孟コレクション
33 北極中心世界地図	小佐井道豪	江戸時代 天保8年(1837)	秋岡武次郎コレクション
34 日本輿地図藁	伊能 忠敬	江戸時代 文化6年(1809)	南波松太郎コレクション

資料名	作者など	時代	備考
35 伊能小図 西日本図	伊能 忠敬	江戸時代 文政4年(1821)	南波松太郎コレクション
36 日本国地理測量之図	伊能 忠敬	江戸時代後期	
37 大日本沿海実測録	伊能 忠敬	明治3年(1870)	
38 シルバヌス編プロトマイオス地図帳	B・シルバヌス	現イタリヤ・ベニス 1511年	
39 オルテリウス編地球の舞台	A・オルテリウス	現ベルギー・アントウェルペン 1570年	
40 源内焼南北アメリカ図画、ユーラシア・アフリカ図画		江戸時代中期	アメリカ図画は池長 孟コレクション
41 泰西王侯騎馬図		江戸時代初期	重要文化財・池長孟コレクション
42 四都図・世界図		江戸時代初期	重要文化財・池長孟コレクション
43 聖フランシスコ・ザヴィエル像		江戸時代初期	重要美術品・池長孟コレクション
44 西洋二武人図・師父二童子図		江戸時代初期	重要美術品・池長孟コレクション
45 都の南蛮寺図	狩野 宗秀筆	桃山時代	池長 孟コレクション
46 南蛮屏風	狩野 内膳筆	桃山時代	池長 孟コレクション
47 南蛮屏風		江戸時代初期	
48 花下群舞図		桃山時代	池長 孟コレクション
49 観能図		江戸時代初期	池長 孟コレクション
50 織田信長像		桃山時代 天正11年(1583)賛	重要文化財・池長孟コレクション
51 豊臣秀吉像		桃山時代	池長 孟コレクション
52 南蛮人洋犬時絵硯箱		桃山時代	池長 孟コレクション
53 鉄砲時絵大鼓胴		桃山時代	池長 孟コレクション
54 南蛮人時絵鞍		桃山時代 慶長9年(1604)	池長 孟コレクション
55 永楽通宝銭・南蛮人象嵌鏡		桃山時代	池長 孟コレクション
56 天正かるた版木重箱		桃山時代	池長 孟コレクション
57 黒織部沓形茶碗		桃山時代	池長 孟コレクション
58 貝貼り書筆筒		桃山時代～江戸時代 初期	
59 住吉社図時絵螺鈿鮫皮貼り鞍袋形洋箱		桃山時代～江戸時代 初期	
60 倚杖羅漢図	陳 賢筆	中国・清代	
61 羅漢渡水図巻	逸 然筆	江戸時代 寛文7年(1667)序、跋	
62 群仙星祭図	河村 若芝筆	江戸時代 寛文9年(1669)	池長 孟コレクション
63 隠元倚騎獅像	喜多長兵衛筆	江戸時代	池長 孟コレクション
64 王心渠像	喜多 元規筆	江戸時代 延宝7年(1679)賛	池長 孟コレクション
65 風牡丹図	鄭 培筆	中国・清代	
66 一路功名図	熊 斐筆	江戸時代	
67 寒梅綬帯鳥図	宋 紫石筆	江戸時代	
68 牡丹綬帯鳥図	鶴 亭筆	江戸時代 明和6年(1769)	池長 孟コレクション
69 桃花図	木村兼葎堂筆	江戸時代 宝暦7年(1757)	
70 桃に鹿図・巖浪双鶴図	広渡 湖秀筆	江戸時代	

資料名	作者など	時代	備考
71 長崎唐館交易図巻	渡辺 秀詮筆	江戸時代	
72 瀬海都城図	荒木 如元筆	江戸時代	池長 孟コレクション
73 長崎港図・ブロンホフ家族図	川原 慶賀筆	江戸時代	池長 孟コレクション
74 花籠と蝶図・花鳥の阿蘭陀風景図	若杉五十八筆	江戸時代	池長 孟コレクション
75 阿蘭陀人之図	針 屋 版	江戸時代 宝暦年間ごろ	池長 孟コレクション
76 忠臣蔵七段目謀酔之段	鳥居 清忠画	江戸時代 寛延2年(1749)ごろ	池長 孟コレクション
77 朝鮮通信使来朝図	羽川 藤永筆	江戸時代 寛延元年(1748)ごろ	池長 孟コレクション
78 豊春・政美浮絵付き のぞきからくり		江戸時代 明和～安永ごろ	
79 西洋婦人図	平賀 源内筆	江戸時代	池長 孟コレクション
80 燕子花にハサミ図	佐竹 曙山筆	江戸時代	池長 孟コレクション
81 蓮 図	小田野直武筆	江戸時代	池長 孟コレクション
82 三 圍 景	司馬 江漢画	江戸時代 天明3年(1783)	池長 孟コレクション
83 異国風景人物図	司馬 江漢筆	江戸時代	池長 孟コレクション
84 異国工場図	司馬 江漢筆	江戸時代	
85 紅毛婦人図	石川 大浪筆	江戸時代	池長 孟コレクション
86 ファン・ロイエン筆花鳥図模写	谷 文晁筆	江戸時代	池長 孟コレクション
87 今戸瓦焼図	垂欧堂田善筆	江戸時代	池長 孟コレクション
88 大日本金龍山之図	垂欧堂田善画	江戸時代	池長 孟コレクション
89 風流無くてななくせ	葛飾 北斎画	江戸時代 寛政～享和年間(1789～1804)	池長 孟コレクション
90 江戸近国風景	安田 雷洲画	江戸時代	池長 孟コレクション
91 楼閣山水文時絵筆筒		江戸時代	
92 青貝細工花鳥図筆筒		江戸時代	
93 染付・色絵芙蓉手V.O.Cマーク入り皿		江戸時代	
94 色絵紅毛人文蓋付碗		江戸時代	
95 グラヴェールV.O.Cマーク入り吊り行灯		江戸時代	池長 孟コレクション
96 切子藍色被せ蓋付ガラス小壺		江戸時代後期～明治時代前期	
97 牡丹に唐草文望遠鏡	森仁左衛門作	江戸時代 18世紀前半	
98 グラヴェールにガラス絵望遠鏡		江戸時代 18世紀末～19世紀初期	筒先が朱色は池長 孟コレクション
99 黄地草花模様鬼更紗敷物		インド・17世紀～18世紀	
100 更紗縫合下着		明治～大正時代の仕立て(更紗は18世紀～19世紀)	

(4) 第38回特別展

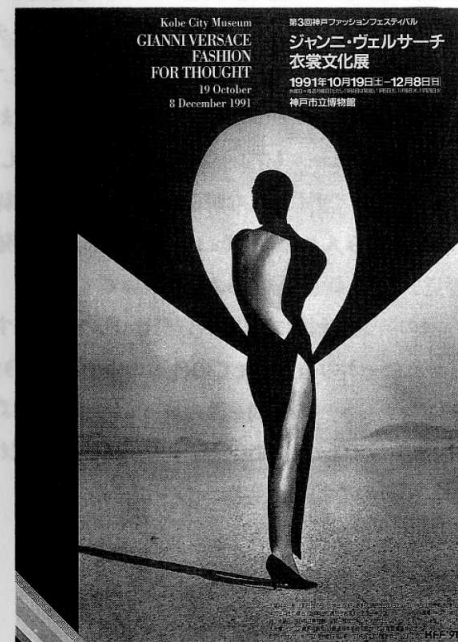
「ジャンニ・ベルサーチ衣裳文化展」

・内容／

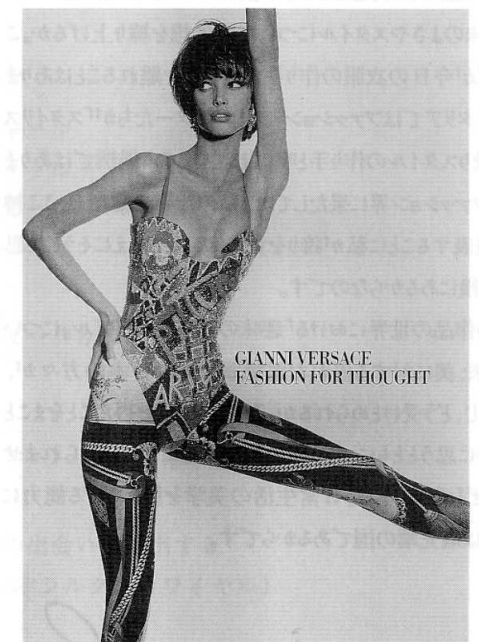
イタリアファッション界の鬼才として知られるジャンニ・ベルサーチ氏は、これまで、オペラの殿堂、ミラノ・スカラ座で上演された数多くの著名なオペラやバレエ公演のコスチュームデザイナーとして深い関わりをもつなど、単にファッションデザイナーとしてだけでなく、まさに文化と思想の創成者ともいえるべき人生を歩んできました。

今回、その約20年にわたる輝かしい活動歴の証しともいえる彼のコレクションを一堂に集め、日本はもとより、イタリア本国以外での初公開を実現した。

- ・会場／南蛮美術館室、特別展示室1・2、ギャラリー、1階ホール
- ・会期／平成3年10月19日(土)～12月8日(日)
- ・主催／神戸市立博物館・神戸ファッション協会・兵庫県・神戸市・神戸商工会議所
- ・協賛／ジャンニ・ベルサーチ・ジャパン
- ・後援／イタリア大使館・イタリア貿易振興会・近畿通商産業局
- ・協力／松下電器産業(株)
- ・開館日数／42日
- ・入館者数／43,192人
- ・出品点数／170点



ポスター



図録

GIANNI VERSACE



ファッションとは、伝統と現代性、文化と創意
ひいては、過去と未来が共存しうる、
また共存しなければならない領域である。
これが私の変わらぬ信念なのだ。

ジャンニ・ヴェルサーチ

このたび、「Fashion for Thought」を日本において開催する運びとなりましたことは、まことに光栄といふところです。今日、私ども西洋人が日本に対して抱くイメージの中には、二つの神話があります。この二つは一見矛盾し合っているようですが、実はその根は一つです。第一の神話は、現代の日用品が持つ素晴らしい品質。すなわち、商品デザイン、技術革新、創意豊かな素材の選択にもわたる品質の高さです。その一方で、この驚くべき国が、同じ日用品を通して世界に伝え続けている、ゆかしき伝統のたぐいまれな美しさ。それが二つ目の神話です。

つまり、日本の文化の中には、古いものと新しいものとが高い次元で共存しているのです。この二つを結びつけるという発想は、「趣味のよさ」とか「スタイル」と呼びならわされているものを表現する上で、最も独創的な手段の一つであります。いかにして趣味のよさやスタイルについての思想を練り上げるか。この問題が今日の衣服の作り手たちの頭を離れることはありません。イタリアではファッション・クリエイターたちが「スタイリスト」、つまりスタイルの作り手と呼ばれているのも偶然ではありません。ファッション界に果たしてきた私の仕事の総括を、ここ神戸で発表することに私が誇りを覚えるのは、ひとえにそうした思いが背後にあるからなのです。

私の作品の世界における「趣味のよさ」や「スタイル」について、元来、美に対する優れた鑑識眼を持つ日本の方々が、何を感じ、どう受けとめられるか。こうした機会を得たことをまことに名誉に思うとともに、ある種の緊張も憶えずにはいられません。なぜなら、日本は、日常生活の美学を築き上げる能力にかけては最先端の国であるからです。

ですが、私はこの企画に希望を抱いています。ファッション業界での長い経験の中で、私は常に自称「日本的」なるものを掲げてきたからです。商品デザインという広大な世界の中で、ファッションとは、伝統と現代性、文化と創意、ひいては過去と未来が共存しうる、また共存しなければならない領域である、これが私の変わらぬ信念です。

過去とは、現代に甦らせることのできるフォルムの巨大な貯蔵庫です。それはまた、ファッションにとっては必要な裏付けでもあります。つまり、衣服を身につけるためには、過去の自分を再認識し、私たちの習慣や期待にそれを取り込む必要があるのです。その一方で、未来もまたファッションにとって必要です。なぜならば、ファッションとは、たえず趣味を新しく作りかえ、世界に向かって自らを表現する取組みだからです。

私は、ひとすじにこの道を歩み続けてきました。過去のフォルムと技術から学び取りながら、同時にデザインと素材とディテールの一新をも追求してきたのです。そしてその実践として、様々な環境、様々なお客様に対してアプローチを広げてまいりました。オートクチュールもプレタポルテも手がけましたし、カジュアルウェアのデザインをしながら、同時にアートや演劇の分野にも足を踏み入れました。そこは、独自の創造力や発想を呼び覚ます強い刺激に満ちあふれた世界です。

今回の展覧会を機に、日本の皆様に、私の経験のすべてに貫かれた一本の糸、これまでの仕事の中で注いできた、あらゆるディテールへの愛情を汲み取っていただければ光栄です。思うにそれもまた、まさしく「日本的」なる精神の現れにはかならないからです。

【会場構成】

〈セクション 1〉=GIANNI VERSACE THE STORY OF A TASTE CONCEPT

ヴェルサーチの作品から17点の衣裳を選び、過去15年間のなかの重要な節目が理解できるように考慮された展示セクション。また、彼の活動や生活を語る30点の写真も展示。

〈セクション 2〉=MATERIAL FOR DESIGNS FOR THE BODY

14点のショーケースを用意し、ヴェルサーチデザインの創意性と独自性を示すさまざまな布地やアクセサリーを陳列。素材の発明と製品の製作という面からデザインのプロセスの理解を促進するセクション。

〈セクション 3〉=FASHION AND ITS IMAGE

ヴェルサーチと欧米を代表する一流アーティストとのコラボレーションを紹介。彼が自分のコレクションの撮影を依頼しているニュートン、ペン、ウェーバー等有名フォトグラファー、さらに舞台やグラフィックの世界における独自の対話方式に焦点をあて、作品やビデオを通じて彼のコミュニケーションイメージを浮き彫りにするセクション。

〈セクション 4〉=THE FASHION ALPHABET

約80点の衣裳によってヴェルサーチの最近のファッション創作を全体的に概観できるように工夫されたセクション。最近のショーのビデオ記録も上映。

〈セクション 5〉=VERSACE FOR THE THEATER: AN EMPIRE OF KINGDOMS

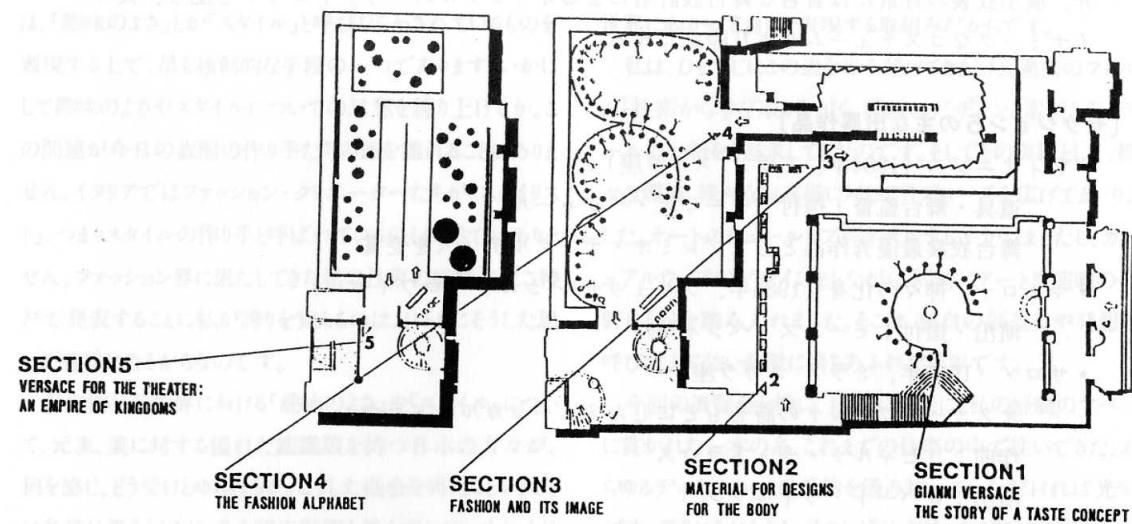
いくつかの舞台作品を選び、ヴェルサーチが近年力を注いでいる舞台衣裳デザインの特徴を紹介。展示衣裳の背景には著名な舞台設計者によるオリジナルのバックドロップを配し、彼のダイナミックなコスチュームをより際立たせる。

【セクション5の主な出展作品】

- ・ディオニソス (1984年、ミラノ スカラ座)
道具・舞台監督・振付：モーリス・ベジャール
舞台衣裳最優秀作品としてプレミオ・デ・クルティスを受賞
- ・マルロー、神々の化身 (1986年、ブリュッセル シルク・ロワイヤル)
演出・振付：モーリス・ベジャール
- ・サロメ (1987年、ミラノ スカラ座)
オスカー・ワイルドの詩をもとにしたミュージカル・ドラマ
作曲：リヒャルト・シュトラウス
演出：ロバート・ウィルソン
- ・レニングラードの遺産 (1987年、ローザンヌ パレ・ドゥ・ポリュール)
演出・振付：モーリス・ベジャール
- ・パトリス・シェローが三島とエヴァ・ペロンの出会いを演出する
(1988年、ブリュッセル シルク・ロワイヤル)
演出・振付：モーリス・ベジャール
- ・ジャワよ永遠に (1988年、パリ オペラ・コミック座)
演出・振付：ローラン・プチ

- ドクター・ファウスト (1989年、ミラノ スカラ座)
トーマス・マン作の小説「ドクター・ファウスト」より
演出：ロバート・ウィルソン
1989年スカラ座で上演された最も優れたパフォーマンスとして表彰される
- クレオパトラの情熱 (1989年、シベリーナの零落…シシリー)
原作：Ahmad Shawqi
演出：Cherif
道具・装飾：アルノルド・ポモドーロ
- 彼女「L」翼のためのエレジー
(1989年、ブリュッセル シルク・ロワイヤル)
演出・振付：モーリス・ベジャール
- ピラミッド (1990年、カイロ)
演出・振付：モーリス・ベジャール
- カプリッチオ (1990年、サンフランシスコ オペラ・ハウス)
作曲：リヒャルト・シュトラウス
演出：ジョン・コックス

《館内レイアウト図》



(5) 第39回特別展
「南蛮見聞録」

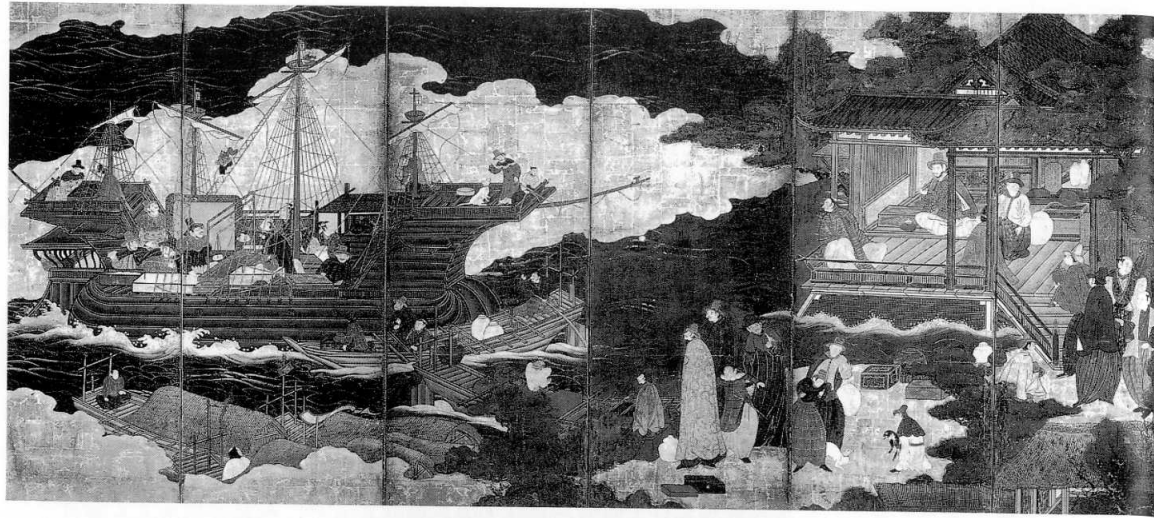
- 内容/
安土桃山時代から江戸時代初期、つまり16世紀後半から17世紀前半は世界史の上でも、日本史の上でも最もダイナミックな時代である。鉄砲とキリスト教に代表される西洋文物とわが国の文化とが接触し、日本文化の中で新たな潮流が生まれたのもこの時代である。本展では、この時代を特徴づけるものとして南蛮屏風、世界地図屏風、初期洋風画の三つのジャンルを取上げる。それぞれのテーマにおいて名品・逸品資料を選択し、各テーマの展開をたどりつつ、今日的テーマでもある激動の時代における東西文化交流と日本人の世界観の変容を探った。
- 会場／南蛮美術館室、特別展示室1・2
- 会期／平成4年2月8日(土)～3月22日(日)
- 主催／神戸市立博物館・朝日新聞社
- 開館日数／38日
- 入館者数／15,730人
- 出品点数／54件



ポスター



図録



おもな展示作品(会期中、展示替えがあります)

- 南蛮屏風 伝狩野光信筆 南蛮文化館蔵
- 南蛮屏風 伝狩野山楽筆 サントリー美術館蔵
- 南蛮屏風 東京国立博物館蔵
- 南蛮屏風 宮内庁蔵
- 泰西王侯騎馬図屏風(重要文化財) サントリー美術館蔵

- 泰西王侯騎馬図屏風(重要文化財) 本館蔵
- 帝王図屏風(重要文化財) 長崎県立美術博物館蔵
- 日本図・世界図屏風(重要文化財) 浄徳寺蔵
- レナント戦闘図・世界地図屏風(重要文化財) 入館料 香雪美術館蔵

入館料	一般	大学生	高校生	小中生
当日料金	800円	700円	550円	300円
前売料金	700円	600円	500円	250円
団体料金	600円	500円	300円	150円

*団体は30名以上

開館時間/午前10時—午後5時
(入館は4時30分まで)

休館日/毎週月曜日

主催/神戸市立博物館・朝日新聞社

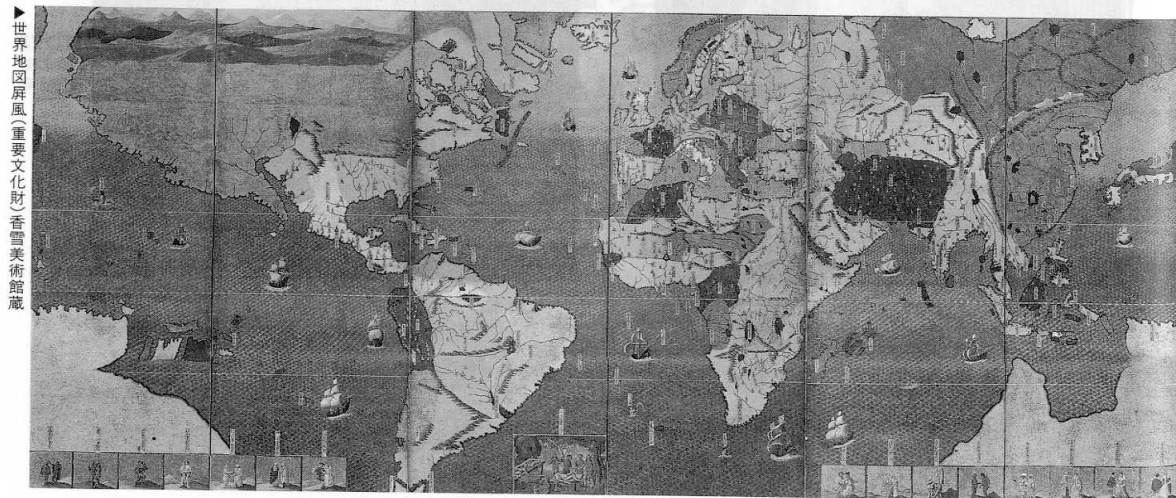


泰西王侯騎馬図屏風(重要文化財) サントリー美術館蔵

天文12年(1543)に、ポルトガル人が初めて鹿野島島の種子島に上陸しました。彼らが鉄砲を伝え、これは有名ですが、これは同時に、日本人が初めて西洋という別世界を“発見”した瞬間でもありました。やがて織田信長、豊臣秀吉といった新世代の支配者たちが権力を握ると、西洋からたらされる財貨や新知識、珍奇な風物は、彼らの好んで受け容れられるところとなり、桃山時代を代表する屏風形式の大画面の上に、金銀、濃彩を駆使した華やかな絵姿によって現れたのです。

本展は、南蛮屏風(黒船に乗った南蛮人の日本渡来の情景)、初期洋風画(西洋画の技法を取り入れて、異国風俗を描いたもの)、世界地図屏風の3つにスポットを当てて展覧いたします。

かつてマルコ・ポーロの残した『東方見聞録』がヨーロッパにおける“黄金の国ジバング”への夢を紡いだのと同じように、これらの屏風こそは、桃山江戸時代初期を生きた日本人が、西洋世界への憧れと夢を託して描き残した貴重な記録なのです。日本と西洋の初めての出会いをつづった“南蛮見聞録”の1ページをひもとく機会ともなれば、と思います。



世界地図屏風(重要文化財) 香雪美術館蔵

《出品目録》

No.	作品名	作者	形状	寸法 cm	
〔南蛮屏風〕					
1	(参考)都の南蛮寺図	狩野宗秀筆	額一面	上弦50.6 下弦21.2 幅19.7	本館蔵
2	南蛮屏風	狩野内膳筆	六曲一双	各154.5×363.2	本館蔵
3	南蛮屏風		六曲一双	各159.0×375.0	大阪城天守閣蔵
4	南蛮屏風	伝 狩野光信筆	六曲一双	各155.8×334.5	南蛮文化館蔵
5	南蛮屏風		六曲一双	各155.8×334.5	宮内庁蔵
6	南蛮屏風		六曲一双	各151.0×318.0	個人蔵
7	南蛮屏風		六曲一双	各166.8×357.0	サントリー美術館蔵
8	南蛮屏風		六曲一双	各153.0×364.8	東京国立博物館蔵
9	南蛮屏風		六曲一双	各149.0×353.3	本館蔵
10	南蛮屏風		六曲一双	各155.0×353.0	長崎県立美術博物館蔵
11	南蛮屏風		六曲一双	各147.6×355.8	個人蔵
12	南蛮屏風		六曲一双	各90.3×274.2	西蓮寺蔵
13	南蛮屏風		二曲一隻	154.4×172.1	大安寺蔵
14	南蛮屏風		六曲一双	右隻103.9×259.6 左隻104.4×259.2	榊原氏蔵
15	南蛮屏風		六曲一双	各154.0×354.4	神奈川県立博物館蔵
16	南蛮屏風		六曲一隻	161.0×352.0	松岡美術館蔵
17	岬教会の南蛮屏風		六曲一隻	116.0×272.5	逸翁美術館蔵
18	南蛮屏風		六曲一隻	107.6×318.2	室生寺蔵
19	南蛮屏風		六曲一双	各152.5×370.5	埼玉県立博物館蔵
20	南蛮人交易図		六曲一双	各142.3×345.4	本館蔵
21	南蛮屏風		六曲一隻	89.5×262.5	逸翁美術館蔵
22	(参考)南蛮屏風		六曲一隻	134.0×332.0	榊三正蔵
〔初期洋風画〕					
23	泰西王侯騎馬図屏風		四曲一隻	166.2×460.4	本館蔵
24	泰西王侯騎馬図屏風		四曲一双	各168.0×226.4	サントリー美術館蔵
25	帝王図屏風		六曲一双	各図123.8×51.4	長崎県立美術博物館蔵
26	泰西風俗図屏風		六曲一双	各97.0×270.5	福岡市美術館蔵
27	水車のある西洋風俗図屏風		六曲一隻	101.9×262.2	個人蔵
28	弾琴図		額一面	80.0×38.5	長崎県立美術博物館蔵
29	師父読書図		額一面	54.5×72.5	南蛮文化館蔵
30	師父読書図	伝 信方筆	額一面	35.0×55.7	個人蔵
31	婦女弾琴図	伝 信方筆	額一面	55.2×36.9	大和文華館蔵
32	師父二童子図、西洋二武人図	伝 信方筆	額二面	114.6×53.4 114.4×53.6	本館蔵
33	口達磨像	伝 信方筆	一幅	59.8×28.1	養竹院蔵

No.	作 品 名	作 者	形 状	寸 法 cm	
34	温 公 擊 瓊 図		額 一 面	106.0×75.0	南蛮文化館蔵
35	○聖フランシスコ・サヴィエル像		額 一 面	61.0×48.7	本館蔵
〔世界地図屏風〕					
36	世 界 図 屏 風		六曲一隻	135.5×269.5	個人蔵
37	○日本図・世界図屏風		六曲一双	各148.5×364.0	浄得寺蔵
38	日本図・世界図屏風		六曲一双	各110.5×285.6	個人蔵
39	日本図・世界図屏風		四曲一双	各99.0×263.0	個人蔵
40	□世 界 図 屏 風		六曲一隻	97.0×272.5	妙覚寺蔵
41	○四都図・世界図屏風		八曲一双	各158.7×477.7	本館蔵
42	○レバント戦鬪図・世界地図屏風		六曲一双	各153.5×370.0	香雪美術館蔵
43	日本図・世界図屏風		六曲一双	各169.5×370.0	南蛮文化館蔵
44	世界地図・万国人物図屏風		六曲一双	166.7×481.4(世界図) 163.5×216.4(人物図)	出光美術館蔵
45	(参考)万国人物図(全38図)		三 帖	各27.9×21.5	本館蔵
〔南蛮人のいる風景〕					
46	大 織 冠 図 屏 風		六曲一双	各121.3×273.6	個人蔵
47	□肥前名護屋城図屏風		六曲一隻	157.5×350.5	佐賀県立博物館蔵
48	洛中洛外図屏風		六曲一双	各151.8×355.2	麻布美術工芸館寄託
49	奈良名所図屏風		六曲一隻	149.9×348.6	個人蔵
50	敵島・天橋立図屏風		六曲一双	各92.5×269.5	南蛮文化館蔵
51	押絵盆踊り図屏風		二曲一隻	60.6×164.8	個人蔵
〔南蛮のパトロン〕					
52	○織 田 信 長 像	天正11年(1583) 古 溪 宗 陳 賛	一 幅	73.3×36.8	本館蔵
53	豊 臣 秀 吉 像		一 幅	81.6×36.9	本館蔵

◎重要文化財 ○重要美術品 □泉市町指定文化財

*会期中に展示替えをします。

2 企画展示

(1) 企画展

一定のテーマを設定し、本館の収蔵資料を中心に調査研究を行い、その成果を企画展として展示する。

展 覧 会 名	会 期	内 容
新収蔵品展	3. 4. 6～5. 12	平成元・2年度新収蔵資料
東西の縄文土器展	3. 5. 25～6. 30	中部山岳地方・関東での加飾性に富む時期にスポットをあてた展示。 神戸周辺で発見された縄文土器も展示する。
明治の引札展	3. 7. 20～9. 1	明治～大正の図柄に特徴のあるものを展示。作者や当時の世相、引き札の使い方などを読み取っていただく。
日韓文化交流展	3. 12. 14～4. 1. 26	韓国を代表する現代作家千漢鳳・安藤五・申相浩の高麗陶磁の様々

○新収蔵品展 平成3年4月6日(土)～5月12日(日)

〈出品目録〉

資料名	員数	作者	時代	備考
1 広形銅戈	1点		弥生時代	
2 東播系中世須恵器甕	1点		鎌倉時代	
3 青磁蓮弁文碗	1点		15～16世紀	
4 古鐘銘卷	1巻			
5 古鏡及磐拓本帖	1帖			
6 築島来迎寺縁起	1巻		(文明年間)	
7 嘉納家文書			江戸時代後期～明治時代	
8 懸硯	1点	あき 小木湊万年亭有台作	万延元年(1860)	
9 色絵神戸・大坂・伊勢・富士風景図大皿	1点	平戸窯	明治初期	
10 人物写真	1枚		明治8年(1875)	堀内冷氏寄贈
11 酒類販売所並三田白米・武本百祐引札	1枚	2代長谷川貞信画	明治時代	
12 日本名所風俗写真帳6	1冊		明治中期	
13 木活字	3点		明治末期	平野章太郎氏寄贈
14 大絃小絃 第2号・第3号	2冊		明治44・大正元年(1911・1912)	奥田良子氏寄贈
15 明德軒記念写真	1枚		大正時代	奥田良子氏寄贈
16 神戸開港50年祝賀会絵葉書	8枚		大正10年(1921)	小坂紅子氏寄贈
17 阪神国道絵葉書	5枚		昭和2年(1927)頃	佐久間淳氏寄贈
18 酒造工程図	1幅	松本芳秀筆	大正時代	
19 神戸地方 水害実況写真	8枚		昭和13年(1938)	村上幸雄氏寄贈
20 写真・絵葉書等貼込帳	1冊		明治末期～昭和40年代	松本正美氏寄贈
21 神戸市航空写真	1点		昭和35年(1960)頃	有岡秀躬氏寄贈
22 本朝図鑑綱目	1舗	林氏吉永版	元禄2年(1689)	
23 高野山細見絵図(上・下)	2舗	橋 保春	文化10年(1813)	
24 高野山細見絵図	1舗	橋 保春	文化10年(1813)	
25 大日本国尽絵考	1舗	井筒屋鶴兵衛版	江戸時代後期	
26 大日本国尽ゑかんがへ	1舗	歌川国貞画	江戸時代後期	
27 ダンケルツ北東アジア図	1枚	H.ダンケルツ	17世紀後半	
28 テ・ウィット世界図	1枚	F.テ・ウィット	1680年	
29 フンケ世界図	1枚	D.フンケ	1700年	
30 ソイッター世界図	1枚	M.ソイッター	1725年	
31 瀬戸内海沿海海図	1枚	英国海軍水路局編	1869年	
32 源内焼四角日本図皿	1枚		江戸時代中期	
33 尺時計	1基		江戸時代	

資料名	員数	作者	時代	備考
34 一遍上人絵伝(断簡)	1幅		永徳元年(1381)頃	
35 小あつもり	2冊		江戸時代	
36 竹に黄鳥図	1幅	鶴亭筆	宝暦4年(1754)	
37 蘭に蟹図	1幅	森蘭斎筆	江戸時代	
38 酔山図	1幅	広渡湖秀筆	江戸時代	
39 月下梅図	1幅	広渡湖秀筆	江戸時代	
40 牡丹図	2幅	渡辺玄対筆	江戸時代	
41 松虎図	1幅	牛島若融筆	江戸時代	
42 トルコの馬飾・馬の諸種	1冊	リーディング編	1752年	
43 清盛布引滝遊覧義平靈難波討図	3枚続	歌川芳房画	安政3年(1856)	
44 源氏須磨之浦	3枚続	歌川国貞・広重II画	元治元年(1864)	
45 武勇雪月花之内 五条の月	3枚続	月岡芳年画	慶応3年(1867)	
46 肥前長崎丸山	1枚	岡田春燈斎画	江戸時代末期	
47 相州江之嶋風景	1枚	岡田春燈斎画	江戸時代末期	
48 藍地フリシユナ物語文様金更紗	1点		18～19世紀	岩佐静子氏寄贈
49 蒔絵家屋形箱	1点	京都製カ	江戸時代中期	
50 青貝細工フリーメイソン文箱	1点	長崎製	江戸時代後期	
51 染付紅毛人文八角鉢	1口	有田窯	江戸時代後期	
52 染付紅毛人文猪口	5口	有田窯	江戸時代後期	
53 フランス製銅版眼鏡絵	1枚	パリ・モンダール版	1761年刊	
54 ヨーロッパ製反射式のぞき眼鏡	1点	T.FLOVD社製	18世紀中期	
55 イギリス・染付スープ入れ	1式	スタッフオードシャー	19世紀初期	
56 イギリス・染付花卉文長円形皿	1枚	テーブンボート窯	19世紀前期	
57 イギリス・染付城郭図皿	9枚	スタッフオードシャー	1813～30年頃	
58 オランダ・染付魚獲図徳利	1点	マーストリヒト窯	1650～60年頃	
59 オランダ・染付西洋婦人図盃	5口	マーストリヒト窯カ	1860年頃	
60 長崎製ひいどろ瓶細工	2点		文政4年(1821)	
61 切子格子文角形三段重	1点		江戸後期～明治前期	
62 切子藍色被せガラス蓋付小壺(薩摩系)	1合		江戸後期～明治前期	
63 オランダ製角形ガラス瓶(緑・褐色)	2点	ロッテルダム製	19世紀中期	
64 グラヴユール唐草文ガラス皿	1枚		明治後期～大正時代	
65 グラヴユール唐草文ガラスコンポート	2点		明治後期～大正時代	

都合により展示品を変更する場合があります。

○東西の縄文土器展 平成3年5月25日(土)～6月30日(日)

数千年に及ぶ縄文時代は、狩猟・採集を重要な生業とする時代でした。それだけにその環境が人々の生活に大きな影響を与えたことは容易に想像できます。気温変化・降水量・動植物の生態系の変化・海水面の変化など、最終の水河期以降の自然環境は決して一様ではなかったようです。

土器の形態や、表面を飾る文様は、自然環境の違いから生まれる地域の生活状況の差を反映して、比較的狭い地域にそれぞれ独特な変化が認められます。

今回の企画展では、縄文土器の地域差が著しくなる中期以降に焦点を絞り、関東地方・中部山岳地方と大阪湾周辺の縄文土器の比較を通じて、一様に推移しなかった縄文時代の状況を概観するものです。

最後に、本展に御出品いただいた関係機関の皆様に深く感謝申し上げます。

〈出品される資料の出土遺跡名一覧〉

1. 関東平野の縄文土器

〈中期〉千葉市加曾利貝塚	千葉市立加曾利貝塚博物館
〈後期〉千葉県堀之内貝塚	大阪市立博物館
茨城県椎塚貝塚	大阪市立博物館
千葉市加曾利貝塚	千葉市立加曾利貝塚博物館
〈晩期〉千葉市園生貝塚	大阪市立博物館
千葉県余山貝塚	大阪市立博物館
出土地不詳	大阪市立博物館
(参考) 宮城県宮戸島里浜貝塚	大阪市立博物館
青森県是川遺跡	大阪市立博物館

2. 中部山岳地方の縄文土器

〈中期〉長野県井戸尻遺跡	井戸尻考古館
山梨県西田遺跡	山梨県立考古博物館
山梨県重郎原遺跡	山梨県立考古博物館
山梨県水呑場北遺跡	山梨県立考古博物館
山梨県一の沢遺跡	山梨県立考古博物館
山梨県上野原遺跡	山梨県立考古博物館
山梨県安道寺遺跡	山梨県立考古博物館
山梨県宮の前遺跡	山梨県立考古博物館
〈後期〉山梨県金生遺跡	山梨県立考古博物館
長野県井戸尻遺跡	井戸尻考古館
〈晩期〉長野県井戸尻遺跡	井戸尻考古館
(参考) 山梨県上の平遺跡(弥生時代後期後葉)	山梨県立考古博物館

3. 大阪湾周辺の縄文土器

〈中期〉大阪府小阪遺跡	大阪文化財センター
大阪府西ノ辻遺跡	大阪府教育委員会
〈後期〉大阪府縄手遺跡	東大阪市教育委員会
大阪府久宝寺遺跡	大阪文化財センター
大阪府四ツ池遺跡	大阪府教育委員会
大阪市森の宮遺跡	大阪市教育委員会
兵庫県今宿・丁田遺跡	姫路市教育委員会
神戸市篠原遺跡	神戸大学工学部多淵研究室保管
〈晩期〉大阪府船橋遺跡	大阪府立弥生文化博物館
大阪府馬場川遺跡	東大阪市教育委員会
大阪府長原遺跡	大阪市教育委員会
兵庫県口酒井遺跡	伊丹市教育委員会

○明治の引札展 平成3年7月20日(土)～9月1日(日)

「引札」とは、広い意味では江戸～明治・大正期にかけて使われた広告用のすり物をいいます。なかでも、明治～大正期にかけて、商店や回船問屋が年末年始などに配った引札は、図柄や色彩が美しく、私たちの目を楽しませてくれます。

これらの引札は、明治中ごろまでは木版手摺がほとんどで、松川半山・二代長谷川貞信・林基春ら関西で実力を発揮した浮世絵師が筆をふるいました。また、石田有年うづなの「銅版見本帳」には、神戸の外国商館の引札も残っています。明治後半になると木版摺は衰退し、石版刷が主流となって、尾竹国一くにかず・浅田一舟・川崎巨泉らが活躍します。

今回の展覧会では、引札の美術的価値に注目し、京阪神の開化錦絵で有名な貞信を中心に絵師別に展示します。引札の製作にかかわった絵師たちの活動の幅の広さと、引札の画面から、当時の世相や最新の風俗などを読みとっていただければ幸いです。

〈出品目録〉

No.	名 称	店舗所在地 [現在の市区名]	年 代	印刷発行者等	版 種
長谷川貞信					
1	諸樽丸販売・中田松兵衛引札	東 灘 区	明治時代		木版色摺
2	呉服太物類大勉強売捌所・西京出店引札	中 央 区	明治19年(1886)		木版色摺
3	牛のちち并二やぎのちち販売所・松並店引札	中 央 区	明治時代		木版色摺
4	唐ちりめん金巾販売商・久保商店引札	中 央 区	明治24年(1891)	瀬原捨松	木版色摺
5	諸荷物運送廻船問屋兼商・前田治右工門引札	兵 庫 区	明治13年(1880)		木版色摺
6	御印判彫刻所・文尚堂引札	兵 庫 区	明治24年(1891)	佐 野	木版色摺
7	諸紙売捌所并二筆墨蠟燭・吉田紙店引札	兵 庫 区	明治時代	生野明心堂	木版色摺
8	ます、ちぎ、はかり、さし売捌所・宮下総左衛門引札	兵 庫 区	明治時代		木版色摺
9	酒類販売処并二三田白米・武本百祐引札	兵 庫 区	明治時代		木版色摺
10	西宮港米穀商会引札	西 宮 市	明治時代	中沢八兵衛	木版色摺
11	東京仕入万袋物類・赤井秀二引札	姫 路 市	明治時代		木版色摺

No.	名 称	店舗所在地 (現在の市区名)	年 代	印刷発行者等	版 種
12	神戸兵庫荷物取扱所・天野茂兵衛引札	大 阪 市	明治時代		木版色摺
13	塩問屋・塩兵店引札	大 阪 市	明治時代		木版色摺
14	御琴三味線仕入所・山本卯兵衛引札	大 阪 市	明治時代	鈴 木	木版色摺
15	諸色木綿仕入所并二金巾のい・中西庄三郎引札	大 阪 市	明治時代		木版色摺
16	石油販売・戸部保商店引札※	大 阪 市	明治時代		木版色摺
17	皇国舶来珊瑚珠卸商・小栗支店引札	大 阪 市	明治時代		木版色摺
18	諸紙砂糖類石炭油販売所・熊本伊左衛門引札	八日市市	明治16年(1883)	若 山 種 吉	木版色摺
19	引札見本(郵便はがき・汽車の図) 〈参考資料〉摂州神戸海岸繁栄之図※〔明治4年 木版色摺〕輸出茶商標※〔明治時代 木版色摺〕		明治時代		木版色摺

松川半山

20	銘酒沢之鶴・石崎醸造場等引札	灘 区	明治時代	神田寿栄堂	木版色摺
21	万傘提灯所卸小売・楠本庄助引札 〈参考資料〉日々松梅富貴之図(山陽鉄道会社時刻表・賃金表)※〔明治時代 木版色摺〕	大 阪 市	明治時代	中 沢	木版色摺

鈴木年基

22	海産商・田中吉三郎引札	大 阪 市	明治時代	脇本一辰堂	木版色摺
23	引札見本(通商事務風景)※		明治時代		木版色摺
24	引札見本(旗を持つ人物)※		明治時代		木版色摺
25	引札見本(ガラス瓶に登る人物)※		明治時代		木版色摺

石田有年

26	極精金糸製造・神戸ホーム社等引札※ (有年か)〔銅版見本帳〕より)	中 央 区	明治時代		銅版
27	龍野醬油醸造売弘所・沢村藤兵衛引札※ (「銅版見本帳」より)	京 都 市	明治時代		銅版色刷
28	皇国舶来砂糖糖売所・上島安兵衛引札※ (「銅版見本帳」より)	京 都 市	明治時代		銅版色刷
29	諸太物仕入所・安盛善兵衛引札※ (「銅版見本帳」より)	京 都 市	明治時代		銅版色刷
30	引札見本(明治19年略曆)※ (「銅版見本帳」より)		明治18年(1885)		銅版色刷

林 基春

31	精酢醸造元・北風酢店引札	兵 庫 区	明治時代		木版色摺
32	呉服太物商・丸井藤治郎等引札	兵 庫 区	明治時代		木版色摺
33	鮮魚商・魚谷権四郎引札	兵 庫 区	明治時代		木版色摺
34	メリヤス商・長岡吉次郎引札	大 阪 市	明治時代		木版色摺

No.	名 称	店舗所在地 (現在の市区名)	年 代	印刷発行者等	版 種
35	舶来硝子板石版美術画各種販売商・伊浅商店引札	大 阪 市	明治23年(1890)		木版色摺
36	生蠟燭びん付小商物売捌所・正田万助引札	大 阪 市	明治27年(1894)	古島竹次郎	石版色刷
37	姫路物産鶴羽毛織製造商・荒木治平引札 〈参考資料〉大阪名所※〔明治28年 古島竹次郎印刷・発行 石版色刷〕	姫 路 市	明治29年(1896)	小 林 弥 平	石版色刷
三島文頭					
38	呉服洋反物るい・溝田佐太郎引札	兵 庫 区	明治時代		木版色摺
39	呉服商・合田菊右衛門引札	兵 庫 区	明治時代		木版色摺
40	石油種油白絞諸色油・奥田支店引札	兵 庫 区	明治時代	中沢八兵衛	木版色摺
41	青物商并二洋酒類正宗おろし小うり・磨留尾引札	兵 庫 区	明治29年(1896)	瀬原捨松か	石版色刷
42	舶来反物商京阪染友仙製造販売・河田松三引札	大 阪 市	明治時代		木版色摺
43	西洋酒并二食料品種々卸・福田源之助引札	大 阪 市	明治時代		木版色摺
44	各国三塩醬油并二白米売捌商・三木常松引札	大 阪 市	明治30年(1897)	瀬 原 捨 松	石版色刷

浅田一舟

45	履物製造卸小売商・雷商舗引札	中 央 区	明治~大正時代		石版色刷
46	御祝イ餅并二蒸物饅頭・中常引札	中 央 区	明治39年(1906)	古島竹次郎	石版色刷
47	酒醬油商・夷商店引札	兵 庫 区	明治~大正時代		石版色刷
48	呉服名家売薬化粧品商・財田永七引札	西 区	明治~大正時代		石版色刷
49	諸金物東京大工道具売捌所・文珠信吉引札	大 阪 市	明治~大正時代		石版色刷

広瀬春孝

50	せい洋せんたくしょう・岡田恒一郎引札	中 央 区	明治~大正時代		石版色刷
51	茶・放香堂引札	中 央 区	明治~大正時代		石版色刷
52	白米并二酒醬油・上西商店引札	中 央 区	明治~大正時代		石版色刷
53	酒醬油酢炭薪洋酒煙草小商物商・福田卯之助引札	中 央 区	明治~大正時代		石版色刷
54	笠治茶舗引札	大 阪 市	明治~大正時代		木版色摺
55	諸銘酒問屋・若林己之助引札 〈参考資料〉京都名所※〔明治31年 古島竹次郎印刷・発行 石版色刷〕	大 阪 市	明治~大正時代		石版色刷

尾竹国一

56	生鳥仲次業・河芳引札	中 央 区	明治36年(1903)	古島竹次郎	石版色刷
----	------------	-------	-------------	-------	------

No.	名 称	店舗所在地 (現在の市区名)	年 代	印刷発行者等	版 種
57	菊水煎餅本家引札	中央区	明治37年(1904)	古島竹次郎	石版色刷
58	麻芋柳合利種々・別生商店引札	中央区	明治39年(1906)	古島竹次郎	石版色刷
59	諸紙帳簿文房具并二化粧品・川本定介商店引札	兵庫区	明治39年(1906)	古島竹次郎	石版色刷
60	中入綿小袖真綿類并二葎簾いろいろ・中巻猪之助引札	兵庫区	明治～大正時代		石版色刷
61	白米醬油薪炭販売商・野田平商店引札	兵庫区	明治～大正時代		石版色刷
62	引札見本(日英の同盟を祝して) 〈参考資料〉団扇絵見本〔明治～大正時代〕		明治35年(1902)頃		石版色刷
尾竹竹坡					
63	万青物乾物商・柏木忠七引札 〈参考資料〉団扇絵見本〔明治～大正時代〕	中央区	明治39年(1906)	古島竹次郎	石版色刷
野村信豊					
64	白米商・網干屋春蔵引札	東灘区	明治～大正時代		石版色刷
65	白米商并二炭薪・池畠泰治引札	中央区	明治～大正時代		石版色刷
66	万金物并二洋釘、銅、真鍮類・八木常介引札	兵庫区	明治～大正時代		石版色刷
67	万洗はりゆのし染物・伊藤賢一引札	兵庫区	明治～大正時代		石版色刷
68	牛乳搾取販売所・朝日牧場販売店引札	兵庫区	明治～大正時代		石版色刷
69	傘堤灯商・増田商店引札	兵庫区	明治～大正時代		石版色刷
70	生魚并二炭薪醬油・魚友商店引札	垂水区	明治～大正時代		石版色刷
71	引札見本(自動車に乗る母子)		明治～大正時代		石版色刷
川崎巨泉					
72	菓舗・とんび盛本章達引札	中央区	明治34年(1901)	小部八蔵	石版色刷
73	万味噌漬物青物乾物大販売・山西商店引札	中央区	明治～大正時代		石版色刷
74	酒醬油炭・岡本商店引札	中央区	明治～大正時代		石版色刷
75	捲刻煙草卸小売并二清酒販売・井上莫商店等引札	北区	明治～大正時代		石版色刷
76	万染物はっぴのうれんふろしき・成瀬宇之助引札	兵庫区	明治～大正時代		石版色刷
77	諸竹生洗販売・大源引札	大阪市	明治～大正時代		石版色刷
78	引札略啓団扇地紙問屋・大江商会引札	大阪市	明治42年(1909)		石版色刷
79	金物商・福田商会引札	中央区	明治42年(1909)頃		石版色刷
80	万糸商・エムエツチ商社引札	大阪市	明治42年(1909)頃		石版色刷

No.34高田功氏寄贈 No.49文珠多久磨氏寄贈 ※池長孟コレクション

○日韓文化交流展 平成3年12月14日(土)～平成4年1月26日(日)

——高麗陶磁の足どり——

開催趣旨

高麗・李朝時代は、青磁・白磁・染付・粉青沙器と多彩な陶磁器で彩られた時代でした。特に粉青沙器は従来「三島」と総称されたもので、桃山時代以来盛んに茶道具として茶会に登場しました。室町時代に確立された「茶の湯」は当初禅僧や文人の間で愛好され、「唐物」を好んで茶道具としましたが、室町時代後期になると「侘茶」が確立され、その担い手が有力町人や武家になり、使用される道具も高潔な“唐物”から備前や信楽などの“和物”、そして「高麗茶碗」が脚光をあびました。

今回の企画展では、現在でも多くの人々に愛好されている高麗・李朝時代の陶磁器の魅力を探るものです。

みどころ

高麗・李朝時代の陶磁器の足どりを、人間文化財(『人間国宝』に相当)であった故・安東五氏をはじめ現在韓国で活躍している第一線級の作家の作品を通じて探るものです。

《出品される作家》

安東五(人間文化財) 柳海剛(人間文化財)

申相浩・千漢鳳・金得如・朴富元

主催・後援

主催：神戸市立博物館・駐神戸大韓民国総領事館

後援：神戸新聞社・NHK大阪放送局・KBS釜山放送本部

表千家・裏千家・武者小路千家

〈出品目録〉

作家名	作品名	数量
	李朝時代鉢	3
柳 海 剛	青磁象嵌柳水禽瓶	1
	草紋平茶碗	1
"	雲鶴紋平茶碗	1
"	菊紋水注	1
安 東 五	青華白磁山水紋壺	1
	十長生紋壺	1
	四君子紋壺	1
	蘭紋角瓶	1
申 相 浩	青磁花瓶	1
	粉青沙器水指	1
"	粉青三島壺	1
"	"	1
"	粉青三島茶碗	3
金 得 如	井戸茶碗	1
	十字割高台茶碗	1
千 漢 鳳	金海茶碗	1
	斗々屋茶碗	1
	呉器茶碗	1
	粉引茶碗	1
	熊川茶碗	1
	彫三島茶碗	1
	刷毛目茶碗	1
	粉青沙器茶入	1
	" 水指	2
	朴 富 元	粉青三島壺
粉青沙器花入		1
" 水指		1
柿の蒂花碗		1
伊羅保茶碗		1
三島茶碗		1
計		36

(2) 南蛮紅毛美術展示

旧南蛮美術館所蔵資料及び本館収集資料を中心に、テーマを設定した企画展示を行う。

展覧会名	会 期	内 容
長崎の異国趣味展	3 . 5 . 25 ~ 6 . 30	長崎で花開いた新しい画風の多彩な表情をさぐる
江戸のパースペクティブ展	3 . 12 . 14 ~ 4 . 1 . 26	江戸時代、中国やオランダとの交流の中で生まれた絵画を展示

○長崎の異国趣味展 平成3年5月25日(土)～6月30日(日)

長崎は江戸時代を通じて、海外に向けてただ一つ開かれた国際貿易港として、繁栄を続けてきました。そこでは中国やオランダとの交流の中から、独特の異国趣味あふれる文化が花開きます。

中でも、海の彼方からやって来る異国船や異国人の姿をモチーフとしたエキゾチックな絵画作品は、長崎ならではのテーマとして、とりわけ人気を博したようです。長崎みやげとして作られた「長崎版画(浮世絵)」の遺品の数々は、江戸時代人の異国への憧れを、最もよく示したものと いえましょう。

本展では、当館が所蔵する日本有数の長崎版画コレクションの中から優品を選び、I. オランダ風俗、II. 中国風俗、III. 渡来動物園の3テーマに分けて、肉筆画と対比しながら展覧いたします。その素朴でエキゾチックな魅力をお楽しみ下さい。

— 出品目録 —

(★は長崎版画を示します)

I. オランダ風俗

1. 異国風景人物図		榊有隣筆	1 幅	紙本著色
2. 紅毛ボンボコボン		西苦楽筆	1 幅	紙本著色
3. 瀬海都城図		伝荒木如元筆	1 面	布地油彩
★4. HOLLANDER		版元無記	1 枚	木版筆彩
★5. 阿蘭陀女人		版元無記	1 枚	木版筆彩
★6. 阿蘭陀女人		版元無記	1 枚	木版筆彩
★7. 阿蘭陀女人		版元無記	1 枚	木版合羽摺
8. 長崎蘭館図		伝渡辺秀石筆	1 巻	紙本著色
9. 紅毛人食卓図		城義隣筆	1 幅	紙本著色
★10. HOLLAN		版元無記	1 面	木版合羽摺
★11. 阿蘭陀人康楽之図		版元無記	1 枚	木版合羽摺
★12. HOLLANDSCIIIE		版元無記	1 枚	木版色摺
★13. 阿蘭陀人図		大由版	1 枚	木版色摺
★14. 阿蘭陀女		大和屋版	1 枚	木版色摺
★15. 阿蘭陀女		版元無記	1 枚	木版色摺
16. 外科手術図巻	寛政2年(1790)吉雄耕牛跋	伝荒木如元筆	1 巻	紙本著色
17. ドーフ像	享和3年(1803)	川原慶賀筆	1 面	紙本著色
18. ブロンホフ家族図	文化14年(1817)	石崎融思筆	1 幅	紙本著色
19. ブロンホフ家族図・長崎港図	文政元年(1818)	川原慶賀筆	1 基	絹本著色
20. ブロンホフ家族図		城義隣筆	1 幅	紙本著色
★21. 阿蘭陀婦人の図		大和屋版	1 枚	木版色摺

★22. 瑛列奴富之妻	文政12～13年(1829～30)	版元無記	1 枚	木版色摺
★23. 阿蘭陀人貨物試量図		大和屋版	1 枚	木版色摺
★24. ヲランダ人外科療治之図		版元無記	1 枚	木版色摺
★25. 阿蘭陀人図 HOLLANDER		版元無記	1 枚	木版色摺
26. 長崎土産	弘化4年(1847)	磯野文斎著・画	1 冊	木版墨摺
27. 蘭船図		荒木元慶筆	1 幅	紙本著色
28. 蘭船図	江芸閣賛 文政5年(1822)	石崎融思筆	1 幅	紙本著色
29. オランダ船中図	安政3年(1856)	城義隣筆	1 幅	紙本著色
★30. 阿蘭陀船図説	天明2年(1782)	版元無記	1 幅	木版筆彩
★31. 阿蘭陀入船図		大皇豊次右衛門版	1 枚	木版筆彩
★32. 阿蘭陀船図		版元無記	1 枚	木版筆彩
★33. 本家御免阿蘭陀伝方犀角蕃紅花香	天保13年(1842)	版元無記	1 枚	木版色摺
★34. 阿蘭陀船入津之図	寛政12年(1800)	文錦堂版	1 枚	木版合羽摺
★35. Hollandsch groot Schip		磯野文斎画・文斎版	1 枚	木版色摺
★36. 阿蘭陀船入津ノ図		大和屋版	1 枚	木版色摺

II. 中国風俗

37. 唐人睡夢図		磯野文斎筆	1 幅	紙本著色
38. 関羽像		木下逸雲筆	1 幅	紙本著色
39. 関羽像(中国版画)			1 幅	木版筆彩
40. 唐子遊図(中国版画)			1 幅	木版筆彩
★41. 三人唐子		版元無記	1 枚	木版合羽摺
42. 長崎唐館交易図巻	文化元年(1804)頃	渡辺秀詮筆	1 巻	絹本著色
43. 唐船図		玉木鶴亭筆	1 幅	紙本著色
★44. 唐船之図		針屋版	1 枚	木版筆彩
★45. 大清人		針屋版	1 枚	木版筆彩
★46. 唐船		版元無記	1 枚	木版色摺
★47. 唐船荷揚之図		版元無記	1 枚	木版色摺
★48. 大清貨船		磯野文斎画・文斎版	1 枚	木版色摺
★49. 唐船嚮之図		版元無記	1 枚	木版合羽摺
★50. 唐船之図		版元無記	1 枚	木版合羽摺
★51. 唐船		版元無記	1 枚	木版色摺
★52. 大清人之図		版元無記	1 枚	木版色摺
★53. 長崎唐船入津図		大和屋版	1 枚	木版色摺
★54. 唐館部屋之図		大和屋版	1 枚	木版色摺
★55. 唐館書房之図		大和屋版	1 枚	木版色摺
★56. 大清人酒宴図		文錦堂版	1 枚	木版色摺
★57. 大清人		大和屋版	1 枚	木版色摺

★58. 唐人船揚図		版元無記	1 枚	木版合羽摺
★59. 唐人蛇籠		版元無記	1 枚	木版合羽摺
★60. 清人風揚げ		大由版	1 枚	木版色摺
★61. 唐美人		大和屋版	1 枚	木版色摺
★62. 唐土婦人納涼の図		大和屋版	1 枚	木版色摺
63. 清俗紀聞	寛政11年(1799)	中川忠英編, 石崎融思ら画	6 冊	木版墨摺

III. 渡来動物園

64. 駱駝図	文政6年(1823)	窪田雪鷹筆	1 幅	紙本淡彩
65. 象図		渡辺鶴洲筆	1 幅	絹本着色
66. 象図	文化10年(1813)賛		1 幅	絹本着色(個人蔵)
67. 駝鳥・火食鳥図	寛政3年(1791)大槻玄沢解題	清躬筆	双幅	絹本着色
★68. 阿蘭陀人持渡り水牛の図写し		版元無記	1 枚	木版合羽摺
★69. 駱駝	享和3年(1803)	文錦堂版	1 枚	木版合羽摺
★70. KAMEEL・阿蘭陀人持渡駱駝		文錦堂版	1 枚	木版合羽摺
★71. 駱駝二匹	文政4年(1821)	富嶋屋版	1 枚	木版合羽摺
★72. 阿蘭陀船持渡牝象	文化10年(1813)	版元無記	1 枚	木版合羽摺
★73. 象		大和屋版	1 枚	木版色摺
★74. 駱駝		大和屋版	1 枚	木版色摺
★75. Kaswaars 駝鳥		文錦堂版	1 枚	木版色摺
76. 全象活眼	文化10年(1813)	石崎融思編・画	1 帖	木版一部色摺
77. めさまし草	文化12年(1815)	清中亭淑親著, 荒木如元画	1 冊	木版墨摺

IV. その他

★78. 長崎湊唐紅毛船入津之図		大和屋版	1 面 2枚続	木版色摺
★79. 長崎港		版元無記	1 枚	木版色摺
80. 崎陽稻荷嶽眺望之図	弘化2年(1845)	川原慶賀原図・田口盧谷版	1 枚	銅版墨摺
★81. 出島阿蘭陀屋舗景	安永9年(1780)	豊島屋文治右衛門版	1 枚	木版墨摺
★82. 唐人屋舗景	安永9年(1780)	豊島屋文治右衛門版	1 枚	木版墨摺
83. 長崎年曆両面観	文政13年(1830)	打橋竹雲選・版	1 枚	木版墨摺

○江戸のパースペクティブ展 平成3年12月14日(土)~平成4年1月26日(日)

「パースペクティブ(perspective)」という語を英和辞書で引いてみますと、「眺め」「見通し」といった意味も見られますが、美術の分野では、空間(室内または屋外風景)を平らな画面上にもっともらしく表現するための、特に「遠近法」と邦訳された方法のことを指します。ヨーロッパの遠近法はルネッサンス期のイタリアで確立されました。中でも、本来は平行である何本かの直線が、手前から遠方へ進んで一つの点に集約されるという考えに基づき、正確な遠近関係を画面に再現しようとした「線遠近法(透視図法)」は代表的なものです。

一方、我が国でも古来より、風景を描く絵画(山水画)が制作されてきましたが、これらは非常に高い視点から下界を鳥瞰する構図をとるものが多く、現実的な遠近感を表わそうとする意識は希薄なものでした。しかし西洋人のアジア進出によって、我が国にもこの新しい風景の描き方もたらされます。まず渡来したキリスト教宣教師の指導によって、最初の洋画(初期洋風画)が日本人の手によって描かれました。鎖国以降も18世紀半ばからは、線遠近法を取り入れた浮世絵風景画=「浮絵」が登場し、これに続いて秋田蘭画、司馬江漢らによる洋風画が現れます。またこれに並行して、日本各地に実在する景色を描きとめた「真景図」と言われる写実的な風景画も多く描かれました。

この展示によって、鎖国の時代、西洋に強い憧れと興味を抱きつつ、様々な風景を見る眼を養ってきた江戸の人々の心と技を、少しでも触れていただければと存じます。

表紙: 松尾秀山 紅毛人風俗図(部分)

栄松斎長喜 座敷万歳図(部分)

— 出品目録 —

1 パースペクティブとの出会い

1. 西洋風俗図屏風	筆者不詳	6 曲 1 双	紙本着色
------------	------	---------	------

2 浮絵の登場

2. 新吉原大門口(無題)	奥村政信 画	1 枚	木版筆彩
3. 唐人館図(無題)	田中益信 画	1 枚	木版筆彩
4. 玉取り竜宮のてい	田中益信 画	1 枚	木版筆彩
5. 曾我見立座敷図(無題)	筆者不詳	1 幅	紙本着色
6. 美人観桜図(無題)	筆者不詳	1 幅	紙本着色
7. 三條大橋図(無題)	伝円山応挙 画	1 枚	木版筆彩
8. 枳穀邸図(無題)	伝円山応挙 画	1 枚	木版筆彩
9. 石山寺図(無題)	伝円山応挙 画	1 面	木版筆彩
10. 鎮江樹林図	伝円山応挙 画	1 面	木版筆彩

11. 異国風景樹林図	筆者不詳 (京都系)	1 枚	紙本著色
12. 浮絵和国景跡龍宮玉取之図	歌川豊春 画	1 枚	木版色刷
13. 浮絵三廻之図	歌川豊春 画	1 枚	木版墨刷
14. 浮絵三囲稲荷之景色	北尾政美 画	1 枚	木版色刷
15. 新吉原江戸町二丁目丁字屋之図	鳥居清長 画	1 枚	木版色刷
16. 揚弓場図 (無題)	司馬江漢 画	1 枚	木版色刷

3 洋風画の多彩な表現

17. 唐美人図	伝小田野直武 筆	1 幅	紙本淡彩
18. 桜 図	佐竹義躬 筆	1 幅	絹本著色
19. 紅毛童子図	田代忠国 筆	1 幅	絹本著色
20. 反射式のぞき眼鏡	司馬江漢 作	1 基	
21. 不忍池	天明 4 年(1784) 司馬江漢 画	1 面	紙本銅版
22. 両国橋	天明 7 年(1787) 司馬江漢 画	1 面	紙本銅版
23. 異国風景図巻付き直視式のぞき眼鏡	製作者不詳	1 基	
24. 相州鎌倉七里浜図	寛政 8 年(1796) 司馬江漢 筆	1 隻	紙本油彩
25. 駿州柏原富士図	文化 5 年(1808) 司馬江漢 筆	1 幅	絹本墨画
26. 武江地震	安田雷洲 画	1 枚	紙本銅版
27. 西洋戦闘図	安政 4 年(1857) 筆者不詳	1 卷	紙本淡彩
28. 虫合戦図	春木南溟 筆	1 幅	絹本著色
29. 紅毛人出獵図	松尾秀山 筆	1 幅	紙本墨画
30. 紅毛人風俗図	松尾秀山 筆	2 曲 1 双	紙本淡彩
31. 日本橋図	伝安田雷洲 筆	1 面	絹本著色
32. 紅毛人男女図	筆者不詳	1 幅	絹本著色
33. 異国海港市街図	筆者不詳	1 幅	絹本著色
34. 異国風景図ガラス絵	筆者不詳 (長崎系)	1 面	ガラス絵

4 「真景」へのまなざし

35. 長崎港図 (粉本)	原本：石崎融思 筆	1 幅	紙本著色
36. 袋田瀑布図	立原杏所 筆	1 幅	絹本著色
37. 富嶽山頂図	文化 5 年(1808) 白雲 筆	1 幅	絹本著色
38. 磐城紀行図巻	伝白雲 筆	1 卷	紙本淡彩
39. 東海道紀行図巻	白雲 筆	1 卷	紙本淡彩
40. 十和田湖紀行	文化 4 年(1807) 菅江真澄 筆	1 冊	手書手彩
41. 富嶽写真	弘化 2 年(1849) 小泉檀山 画	1 帖	木版色刷

5 西洋版画への挑戦

42. フォンテーヌブロー運河の景 眼鏡絵	江戸時代舶載	1 枚	銅版筆彩
43. ロンドン・セントポール寺院の内陣 眼鏡絵		1 枚	
44. パリ・サンルイ島とトゥルネル橋の景 眼鏡絵		1 枚	
45. パリ・サンルイ島とトゥルネル橋の景 眼鏡絵	江戸時代舶載	1 枚	
46. 浮絵紅毛フランカイノ湊万里鐘響図	歌川豊春 画	1 枚	木版色刷

6 浮世絵風景画の小世界

47. 吉原楼中図 (無題)	文化 8 年(1811) 葛飾北斎 画	5 枚続	木版色刷
48. 駿河町越後屋	文化 3 年(1806) 二代喜多川歌麿 画	3 枚続	木版色刷
49. 座敷万歳 (無題)	栄松齋長喜 画	3 枚続	木版色刷
50. 江戸八景の内 佃鳴帰帆	歌川豊広 画	1 枚	木版色刷
51. 江戸八景の内 吉原落雁	歌川豊広 画	1 枚	木版色刷
52. 浮絵忠臣蔵十一段目之図	歌川豊国 画	1 枚	木版色刷
53. 仮名手本忠臣蔵十一段目 (無題)	歌川国貞 画	3 枚続	木版色刷
54. 東都名所かすみが開	歌川国芳 画	1 枚	木版色刷
55. 橋上美人図 (無題) 画稿	歌川国芳 画	1 枚	紙本墨画
56. 名所江戸百景 霞がせき	歌川広重 画	1 枚	木版色刷
57. 江戸名所百景 するがてふ	歌川広重 画	1 枚	木版色刷
58. 名所江戸百景 廓中東雲	歌川広重 画	1 枚	木版色刷
59. 風流けんし明石	嘉永 6 年(1853) 三代豊国・広重合作	3 枚続	木版色刷
60. 四季景色之内 秋艶源氏須磨宵月	文久元年(1861) 二代国貞 画	1 枚	木版色刷

7 異国風景を描く陶磁器

61. オランダ写し染付挿花文角形皿	9 枚
62. 染付異国風景図皿 (京焼)	1 枚
63. 染付花卉文角形向付	6 口
64. 染付異国風景図皿	2 枚

(3) 古地図企画展示

本館の古地図資料の中心をなす南波コレクション・秋岡コレクションに加え、本館独自の収集古地図資料を用い、テーマ設定した企画展示をおこなう。

展覧会名	会期	内容
古地図の記号展	3. 5. 25~6. 30	古地図の中の記号を解説
江戸の世界図展	3. 12. 14~4. 1. 26	江戸時代の人達が、見つめた世界地図

○ 古地図の記号展 平成3年5月25日(土)~6月30日(日)

<出品目録>

No.	資料名	作者	時代	版種	寸法 (cm)	備考
<諸国図, 日本図に見られる記号>						
1	幕府撰正保和泉国絵図		江戸時代前期	手書手彩	138.0×249.0	南波松太郎 コレクション
2	新撰大日本図鑑		延宝6年(1678)	木版手彩	69.1×92.5	南波松太郎 コレクション
3	新板 日本国大絵図		江戸時代前期	木版手彩	70.8×163.0	南波松太郎 コレクション
4	日本大絵図 (流宣大型日本図)	石川流宣	元禄10年(1697)	木版手彩	98.8×171.1	南波松太郎 コレクション
5	大日本国図	江戸 河内屋治兵工板	明和頃	木版刷彩	46.4×66.2	秋岡武次郎 コレクション
6	改正日本輿地路程全図	長久保赤水	安永8年(1779)	木版手彩	83.2×134.3	秋岡武次郎 コレクション
7	日本輿地図彙	伊能忠敬	文化6年(1809)	手書手彩	120.5×204.0	南波松太郎 コレクション
8	新鑄日本輿地細図	小森美禮	天保10年(1839)	銅版手彩	43.5×65.0	南波松太郎 コレクション
9	増訂 大日本輿地全図	逸見豊次郎	嘉永2年(1849)序	木版刷彩	137.1×241.8	南波松太郎 コレクション
10	新刻大日本程路全図	松川半山	元治2年(1865)	木版刷彩	75.0×99.3	南波松太郎 コレクション
11	大日本改正全図	三木光斎	慶応3年(1867)	木版刷彩	51.1×71.0	南波松太郎 コレクション
12	国郡全図(上下)	東生東谿	文政11年(1828)	木版	28.0×18.9	秋岡武次郎 コレクション
13	大日本分境図成(上下)	橋本玉蘭斎	安政2年(1855)	木版	21.0×13.1	南波松太郎 コレクション
14	銅鑄 大日本国細図 (東国之上・西国之下)	玄々堂 緑山	元治2年(1865)	銅版	16.8×10.7	南波松太郎 コレクション

No. 資料名 作者 時代 版種 寸法 (cm) 備考

<各地方図に見られる記号>

15	蝦夷松前一円図 全		安政6年(1859)	木版刷彩	144.0×101.6	南波松太郎 コレクション
16	陸奥出羽 国郡行程全図	橋本玉蘭斎	江戸時代末期	木版刷彩	91.2×145.3	南波松太郎 コレクション
17	掌中奥羽全図 完	三木光斎	明治時代初期	木版刷彩	47.0×70.6	南波松太郎 コレクション
18	弘化丁未 信濃国大地震山川崩激之図 共二		弘化4年(1847)	木版刷彩	90.4×98.8 90.3×65.4	南波松太郎 コレクション
19	改正 横浜大絵図 完	橋本玉蘭斎	慶応4年(1868)	木版刷彩	67.2×101.0	南波松太郎 コレクション
20	富士見十三州 輿地之全図	秋山永年墨仙	天保14年(1843)	木版刷彩	155.5×175.5	南波松太郎 コレクション
21	大日本九州九カ国図	長崎文松堂	文化10年(1813)	木版刷彩	61.7×89.2	南波松太郎 コレクション

<道中関係図に見られる記号>

22	東海道分間絵図	遠近道印	元禄16年(1703)	木版	26.5×14.9	南波松太郎 コレクション
23	海陸 日本道中行程記	菊岡南仙斎	享保7年(1722)	木版	15.8×388.0	南波松太郎 コレクション
24	自東都西国筋 旅中懐寶	結城甘泉	嘉永5年(1852)	木版刷彩	14.6×731.0	南波松太郎 コレクション
25	大日本早見道中記	友嶋松旭	安政2年(1855)	木版刷彩	35.8×180.0	南波松太郎 コレクション
26	五海道中細見記		安政5年(1858)	木版	8.4×18.0	南波松太郎 コレクション

<世界図に見られる記号>

27	万国一覽図 全	古屋野意春	文化6年(1809)	木版手彩	105.2×138.6	秋岡武次郎 コレクション
28	新訂万国全図	高橋景保	文化7年(1810)	銅版手彩	114.8×197.7	南波松太郎 コレクション
29	新製輿地全図	箕作省吾	弘化1年(1844)	木版手彩	34.0×118.0	秋岡武次郎 コレクション
30	銅版万国方図	永井則	弘化3年(1846)	銅版手彩	30.7×132.1	南波松太郎 コレクション
31	改正 万国輿地全図	白井通気	嘉永3年(1850)	木版手彩	71.6×137.1	秋岡武次郎 コレクション
32	万国地理細図	半山樵夫	嘉永4年(1851)	木版刷彩	33.0×22.6	南波松太郎 コレクション
33	新訂坤輿零全図	新発田収蔵	嘉永5年(1852)	木版手彩	48.8×105.8	秋岡武次郎 コレクション
34	新訂 地球万国方図		嘉永6年(1853)	木版手彩	72.8×127.8	南波松太郎 コレクション

No.	資料名	作者	時代	版種	寸法 (cm)	備考
35	新刊地球全図 完		江戸時代末期	木版刷彩	98.4×175.3	秋岡武次郎 コレクション
36	校訂万国全図		江戸時代末期	木版刷彩	45.3× 66.3	南波松太郎 コレクション
37	輿地航海図	武田簡吾	安政5年(1858)	木版手彩	90.5×160.0	秋岡武次郎 コレクション

〈日本図等に見られる主な記号〉		〈世界図にみられる主な記号〉	
東海道の宿場	○	湖	水 × 古
宿場・村	○ □	川	≡
城	系 □	岬	甲
関所	△ ^ 竹 峠	湾	弓 弯
神社	卍 卍 卍	海峡	走
寺院	合 へ 寺 塔	浦	△ 浦
湊	● ×	国都	□ 井
古戦場跡	△ ● 冪 冪 冪	国名	○
古島	△ 島	地名	○
名所	○	暗礁	+ 焦
温泉	△ 井	港	火 港
帝陵	冪	島	△
一里塚	冪		
方位	冪 冪		

○江戸の世界図展 平成3年12月14日(土)～平成4年1月26日(日)

江戸の世界図

江戸時代といえば、世界から閉ざされた「鎖国」というイメージがあります。世界地図と鎖国、一見相入れないようですが、当時の人々も実に数多くの世界地図を見ていました。さらに興味深いことは、いろいろなタイプの世界地図がその時代に共存しており、それぞれ信じられていたことです。

江戸時代の世界地図は大きく三つのグループに別れます。一つはヨーロッパ人との接触以前、つまり近世以前より、もともと日本人が伝統的に有していた仏教的世界観を地図として表現したものです。二つはヨーロッパから直接入ってきた最新の地図を手本に作られたもの。三つはヨーロッパの地図が中国で漢字訳されて日本に入って来て、それを手本に作られたもの。等々の三種類です。

今回で20回目の古地図企画展では、わが国随一の質を誇る古地図資料から、江戸時代の世界地図の全貌を展覧します。地図を通じて、江戸時代の人々と同じ世界観にひたっていただきたいと思います。

〈出品目録〉

No.	資料名	作者	時代	版種	寸法 (cm)	備考
〈仏教の教義に基づく世界地図〉						
1	うちわ型仏教系世界図		宝永(1704～11年)頃	手書手彩	150.8×155.5	南波松太郎 コレクション
2	南瞻部州万国掌菓之図	浪華子	宝永7年(1710)	木版手彩	118.1×145.2	南波松太郎 コレクション
3	天竺之図		寛延2年(1749)	手書手彩	167.0×133.2	秋岡武次郎 コレクション
4	万国一覽図 全、万国一覽図説	古屋野意春	文化6年(1809)	木版手彩	105.2×138.6 (地図) 25.6× 17.8 (本)	秋岡武次郎 コレクション
5	飛行船入り仏教系世界図		江戸時代後期	手書手彩	127.5×152.2	南波松太郎 コレクション
6	閻浮提図附日宮図	存統	文化5年(1808)	木版手彩	129.0× 55.2	秋岡武次郎 コレクション
7	世界大相図	存統	文政4年(1821)	木版手彩	128.0× 55.2	秋岡武次郎 コレクション
8	天竺輿地図	存統	文政11年(1828)	木版手彩	129.4× 56.2	秋岡武次郎 コレクション
〈ヨーロッパ製地図に基づく世界地図〉						
9	四都図・世界図屏風 (八曲一双 重要文化財)		江戸時代初期	手書手彩	158.7×477.7 (各)	池長 孟 コレクション
10	世界四大州図・四十八国人物図屏風 (六曲一双)		江戸時代後期	手書手彩	164.0×364.0 (各)	池長 孟 コレクション
11	旧世界図		江戸時代初期	手書手彩	102.7×115.9	南波松太郎 コレクション
12	地球分双卯酉五帯之図 (11枚一組)	沢田貞矩	宝暦9年(1759)	手書手彩	81.5× 18.0 (各)	南波松太郎 コレクション

No.	資料名	作者	時代	版種	寸法 (cm)	備考
13	万国図、新增万国地名考	中山武成	安永8年(1779)	手書手彩	99.1×199.2 (地図) 27.9×20.4 (本)	南波松太郎 コレクション
14	万国地球全図 全	桂川甫周	18世紀末	木版手彩	82.0×92.8	秋岡武次郎 コレクション
15	地球図 (伊勢幸太夫持ちかえり)		18世紀末	手書手彩	59.1×116.3	秋岡武次郎 コレクション
16	フィッセル改訂ブラウ世界図模写図		18世紀末	手書手彩	160.0×295.0	池長 孟 コレクション
17	地球図	司馬江漢	寛政4年(1792)	銅版手彩	55.4×86.4	南波松太郎 コレクション
18	和蘭新訳地球全図	橋本宗吉	寛政8年(1796)	木版手彩	56.3×94.7	秋岡武次郎 コレクション
19	円球万国地海全図	石塚崔高	享和2年(1802)	木版手彩	118.6×219.2	秋岡武次郎 コレクション
20	新鑄総界全図	高橋景保	文化6年(1809)	銅版手彩	23.3×106.0	南波松太郎 コレクション
21	新訂万国全図	高橋景保	文化7年(1810)	銅版手彩	114.8×197.7	南波松太郎 コレクション
22	地球 輿地全図 亜細亜北亜墨利加境	山田詠帰齋	文化7年(1810)	木版	144.2×143.0	秋岡武次郎 コレクション
23	三十六船型世界図 (5枚一組)		江戸時代後期	手書手彩	136.5×270.5	南波松太郎 コレクション
24	北極中心世界地図	小佐井道豪	天保8年(1837)	手書手彩	155.3×157.0	秋岡武次郎 コレクション
25	銅版万国方図	永井 則	弘化3年(1846)	銅版手彩	30.7×132.1	南波松太郎 コレクション
26	新訂坤輿畧全図	新発田収蔵	嘉永5年(1852)	木版手彩	48.8×105.8	秋岡武次郎 コレクション
27	大輿地球儀、大輿地球儀附録	沼尻墨麿	安政2年(1855)	木版手彩 木版	径23.0 (地球儀) 15.8×7.6 (本)	秋岡武次郎 コレクション
28	地球儀	堀内直忠	安政2年(1855)	手書手彩	径31.7	南波松太郎 コレクション
29	輿地航海図	武田簡吾	安政5年(1858)	木版手彩	90.5×160.0	秋岡武次郎 コレクション
30	官許 新刊輿地全図 完	佐藤政養	文久1年(1861)	木版刷彩	138.5×136.5	秋岡武次郎 コレクション
31	環海航路新図 全	広瀬保庵	文久2年(1862)	木版刷彩	100.5×182.8	秋岡武次郎 コレクション

<マテオ・リッチ図に基づく世界地図>

32	坤輿万国全図屏風(六曲一双)		江戸時代前期	手書手彩	167.5×379.1	南波松太郎 コレクション
33	万国総図・人物図(二曲一隻)		江戸時代前期	木版手彩	136.4×58.9 (世界図) 136.8×58.9 (人物図)	池長 孟 コレクション

No.	資料名	作者	時代	版種	寸法 (cm)	備考
34	万国総図・世界人形図		慶安5年(1652)	木版手彩	64.5×40.9 (世界図) 65.0×41.0 (人物図)	池長 孟 コレクション
35	万国総界図	石川流宣	貞享5年(1688)	木版手彩	126.9×57.5	池長 孟 コレクション
36	世界万国地球図	稲垣光朗	宝永5年(1708)	木版手彩	128.5×42.7	池長 孟 コレクション
37	輿地図	原目貞清	享保5年(1720)	木版	90.9×154.1	南波松太郎 コレクション
38	地球一覽図	三橋釣客	天明3年(1783)	木版手彩	79.1×164.3	南波松太郎 コレクション
39	地球万国山海輿地全図説	長久保赤水	18世紀末	木版手彩	104.0×153.0	秋岡武次郎 コレクション
40	坤輿全図、坤輿全図説 完	稲垣子哉	享和1年(1801)	木版刷彩	55.8×116.7 (地図) 25.5×17.9 (本)	秋岡武次郎 コレクション
41	源内焼南北アメリカ図皿、 ユーラシア・アフリカ図皿		江戸時代中期		径37.0 (アメリカ図皿) 径37.8 (ユーラシア図皿)	池長 孟 コレクション
42	地球儀		江戸時代		高35.5	池長 孟 コレクション
43	地球儀		江戸時代		高38.0	池長 孟 コレクション

* Na9 四都図・世界図屏風は12月中の展示、1月はNa10 世界四大州図・四十八国人物図屏風に展示替え

* 表紙上はNa27 大輿地球儀、下はNa9 世界図屏風

(4) ギャラリー展示

展覧会名	会 期	内 容
小磯良平新聞挿絵原画展	3. 4. 6 ~ 5. 23	小磯良平の新聞挿絵の原画展
アンティークマップ展	3. 5. 25 ~ 6. 30	ヨーロッパ製世界地図・日本地図の名品展
山下摩起展	3. 7. 3 ~ 9. 5	生涯の水墨画に捧げた知られざる巨匠の作品展
川西英・祐三郎版画展	3. 9. 7 ~ 10. 16	神戸情緒を見事に表現した木版画家父子の作品展
安東聖空展	3. 12. 11 ~ 4. 2. 6	現代かな書道の最高峰にあった安東聖空氏の作品
郷土の作家たち展	4. 2. 8 ~ 4. 4. 2	別車博資・鴨居玲・林重義・金山平三・田村孝之介等の作品展

3 学習室・図書室

(1) 学習室

学習室は、「見る、触る、考える」というテーマに基づいている。常設展示室の展示部門で十分に表現できない分野を具体的資料を自由に手で触り、動かして、その事物の感触を味わい、楽しみながら神戸の発展の姿を学習する情報資料提供の場で、次の3つのコーナーをもっている。

見るコーナー

博物館で資料展示が困難な、動きのある祭りや生産物の工程を示すもの、また建築物や、空からの都市景観、神戸の歴史などをビデオディスクを使って映像で紹介している。

これらは、リクエスト型のテレビで解説も日本語、英語のいずれでも聞けるようにしており、各自が自由に見たいものを選択できるようにしている。

触るコーナー

常設展示室の原始・古代部門に展示されている縄文時代、弥生時代、古墳時代の土器の模型を配置し、自由に触り、各時代の土器の解説を見聞きしながら、土器の感触を直接体験できるようにしている。

また国宝桜ヶ丘出土の6号銅鐸のレプリカ（複製）にも触れ、銅鐸の音色を楽しんだり、壁面に描かれた古代人の生活想像画を見ながら、古代人のくらしを身近に感じてもらうというものである。

考えるコーナー

神戸に伝わる歴史や話題を、モニターテレビから放映される各コース5問題を視聴して、解答を考えていくのである。各席に備えつけられた操作盤の押ボタンを動かして、解答の正誤が、すぐにわかるようになっている。

各コースとも、1問題を2分程度にまとめ、10分間、このクイズを楽しむことができる。

(2) 図書室

この図書室は、神戸に関係したもの、東西文化交流に関係したもの、考古学に関係したもの、南蛮・紅毛美術に関係したものを4本柱としている。

館内の展示部門の基礎的理解を深めていきたい人、専門的に探求しようとする人たちのために、気安く利用できる開架式の図書室である。

4 普及事業（平成3年度）

・博物館独自の事業

(1) 夏休み歴史散歩	3.7.30~31	2教室	54人
(2) 夏休み土器づくり教室	3.8.1~2	成形 講師 陶芸家 西念秋夫氏	
	3.8.22	焼成 2教室	63人
(3) 文化講演会（1回）	4.2.15	「日本韓国中国の梵鐘」 講師 ソウル大学名誉教授 廉 永夏氏	31人
(4) 「日本探検」記録映画上映会（10回）			605人
			（小計 753人）

・共催事業

(1) ミュージアム・コンサート（21回）〔市民文化振興財団〕			5,325人
	3.4.26	保科礼子+尾花輝代充弦楽四重奏団	208人
	3.5.14	神戸室内合奏団/渡邊康雄指揮	206人
	3.6.12	佐藤梨栄マリソリサイタル	285人
	3.7.26	神戸室内合奏団	298人
	3.8.6	みなづきサマーコンサート/藤井美樹他	220人
	3.8.17	江藤俊哉ファミリーコンサート	280人
	3.8.27	バロック音楽の夕べ 吉岡美恵子他	370人
	3.9.7	国際交流邦楽	265人
	3.9.13	デオ・ヒアン バンドリングの夕べ	102人
	3.9.19	永井和子/米倉俊一(モーツァルト)	265人
	3.10.1	田淵幸三ピアノコンサート	341人
	3.10.4	バッハ/W. A. モーツァルト フェスティバル/金昌国	177人
	3.10.5	バッハ/W. A. モーツァルト フェスティバル/金昌国	200人
	3.12.17	第2回神戸からのしらべ第一夜	200人
	3.12.18	第2回神戸からのしらべ第二夜	218人
	3.12.25	森悠子+山田一彦クリスマスコンサート	218人
	4.1.7	青井彰ピアノリサイタル	250人
	4.1.31	岩佐えり子+山下尚子デュオコンサート	199人
	4.2.14	フランシエック ノボトニー ヴァイオリンリサイタル	172人
	4.2.16	フランシエック ノボトニー ヴァイオリンリサイタル	289人
	4.3.5	神戸室内合奏団/鈴木雅明指揮	245人
	4.3.18	岡山潔+デュオ林	257人

(2) 午後のシャンソン	(7回) [シャンソン協会]	1,361人
4. 2. 16	堀邦子	200人
4. 2. 23	山田英	213人
4. 3. 1	峰大介	243人
4. 3. 8	鈴木潔子	249人
4. 3. 15	村山清美	133人
4. 3. 22	合掌一朗	153人
4. 3. 29	則尾朋子	170人
(3) 映画上映会	(8回)	1,268人
韓国映画祭	2回 [民団]	183人
セビアタウン上映会	1回 [月刊神戸っ子]	125人
アトピーって	1回 [兵庫県映画センター]	511人
ヨーロッパ映画祭	2回 [兵庫EC協会]	149人
91KOB E国際映画祭	2回 [神戸映画サークル協会]	300人
(4) 邦楽サロン	(8回) [兵庫県邦楽鑑賞会]	1,011人
第6回三味線音楽シリーズ	道行・心中一恋と死の美学一	
3. 10. 19	「新内」富士松若瀬太夫/富士松菊三郎	189人
3. 11. 9	「須磨琴」小池美代子/三浦徳子/山崎八重子他	158人
3. 11. 30	「清元」清元延柳/清元延さだ世他	75人
3. 12. 7	「長唄」杵屋勝之弥/杵屋勝寿治/杵屋寿浩	147人
3. 12. 21	「常磐津」常磐津小欣司/常磐津綱男	69人
3. 1. 11	「大和楽」大和三千世/大和久満他	126人
3. 1. 18	「地歌」菊聖公一/菊津木昭/堀内崇嶺他	132人
3. 2. 8	「義太夫」竹本千歳大夫/鶴澤燕二部	115人
(5) その他	(7回)	1,138人
3. 8. 4	アルト(渡辺由美子)+ハーブ(野田千晶)[ばーとん of P&P]	116人
3. 8. 4	モンテヴェルディ歌曲 [ばーとん of P&P]	148人
3. 10. 20	一人芝居 [ばーとん of P&P]	157人
3. 12. 15	KCCのつどい(ダンスパーティ)	170人
	胡弓の会/胡弓合唱団	114人
3. 12. 23	クリスマスキャロル	227人
3. 2. 11	国際シンポジウム [国際交流協会]	206人
	(小計52回)	(小計10,103人)
		合計10,856人

平成3年度事業一覧

	常設展示室 1,2,3,4,5	特別展示室1	南蛮美術館室	特別展示室2	ギャラリー	普及事業
4月	日本と外国との文化交流のようすを神戸に焦点をあてながら展示	〈特別展〉 ルイス・C・ティファニー展 % ₆ (土)~% ₈ (日) (岡・宮本・赤木)		〈企画展〉 新収蔵品展 (間屋)	小磯良平 新聞挿絵展 % ₆ (土)~% ₈ (日) (岡・辻・成澤・塚原)	文化講演会 % ₅ 「日本探検」 記録映画上映会 (10回)
5月		〈企画展〉 東西の縄文土器展 % ₅ (土)~% ₇ (日) (森田・宮本)	〔南蛮企画展示〕 長崎の異国趣味 (成澤・塚原)	〔古地図企画展示〕 古地図の記号展 (三好・赤木)	アンティークマップ展 「ヨーロッパ地図に みる日本に (三好・赤木)	
6月	く ん 蒸 % ₈ (月) ~ % ₃		山下摩起展 % ₃ (土)~% ₅ (日) (成澤・塚原)		夏休み歴史散歩 (% ₃ 、% ₅)	
7月	〈特別展〉 ポスター芸術 100年展 % ₃ (土)~% ₅ (日) (岡・辻)		〈企画展〉 明治の引札 (田井・間屋)			
8月	〈特別展〉 神戸市立博物館名品 100選 % ₃ (土)~% ₅ (日) (宮本・松尾)		川西英・祐三郎版画展 % ₃ (土)~% ₅ (日) (岡・塚原)		夏休み土器づくり 教室 (% ₁ 、% ₃ 、% ₅)	
9月	〈特別展〉 ジャンニ・ヴェルサーチ衣裳文化展 % ₃ (土)~% ₅ (日) (間屋・田井・松尾)					
10月	〔古地図企画展示〕 江戸の世界展 % ₃ (土)~% ₅ (日) (三好・赤木)		〔南蛮企画展示〕 江戸のバースベ クティブ展 (岡・塚原)	日韓文化交流展 (森田)	安東聖空展 % ₃ (土)~% ₅ (日) (成澤・塚原)	
11月	〈特別展〉 南 蛮 見 聞 録 % ₃ (土)~% ₅ (日) (成澤・三好)		郷土の作家たち展 % ₃ (土)~% ₅ (日) (岡・塚原)			
12月						
1月						
2月						
3月						

特別展開催日数 177日 企画展開催日数 62日 開館総日数 287日

収蔵資料

1 新収資料

(1) 受贈資料

資料名	数量	寄贈者名
方形三尊博伝	1点	中村 八重子
元禄八年江戸図	1舗	仙賀 松雄
分間江戸大絵図 完(文久元年)	1舗	"
日出松鶴方鏡	1点	野添 宗英
南天方鏡	1点	"
秋草方鏡	1点	"
大日本分県地図之内 兵庫県	1舗	松本 正美
日本交通分県地図 兵庫県ノ一	1枚	"
日本交通分県地図 兵庫県ノ二	1枚	"
帝国府県地図 最新実測 兵庫県	1舗	"
最新 神戸市街図	1舗	"
北摂山群通路図	1枚	"
最近実測 京都新地区	1舗	"
最新京都府全図 最新滋賀県全図	1枚	"
東亜戦要地区	1枚	"
観艦式の栞	1冊	"
第一回国勢調査 帝国の人口	1冊	"
神戸聚楽館大入袋	1件	"
カーピ伊太利大歌劇筋書	1冊	"
兵庫県立第一神戸高等女学校校友会会員名簿	1冊	"
兵庫県立第一神戸高等女学校入学許可通知	1点	"
神戸経済大学一覽	1冊	"
大阪朝日新聞号外	1件	"
The Mainichi 第11000号付録	1点	"
IMPERIAL HOTEL 等パンフレット	6点	"
広告・商標等	1件	"
葉書	1件	"
和漢名数	1冊	松本 幸雄
稚遊富貴礎 全	1冊	"
増補 改正和漢年歴箋	1帖	"
改正新刻 実語教童子教	1冊	"
英語箋 下	1冊	"
訓蒙 窮理図解 初編 上・下	2冊	"
増補掌中語誦便覧 完	1帖	"
万国輿地全図	1舗	"
経済小学 家政要旨 乾・坤	2冊	"

資料名

資料名	数量	寄贈者名
掌中便覧	1舗	松本 幸雄
懲露義戦 旅順港外大海戦	1枚	"
日露清韓明細図	1枚	"
海防象戯	1点	"
大日本大相撲関取鏡	1枚	"
伊勢名所順路之図	1枚	"
呉服商・入江平兵衛引札	1枚	"
ガラス徳利	1点	"
砥石兼用草砥	1点	"
文箱	1点	"
現下の国状に対する国民の覚悟	1点	"
諸金物売捌所・文珠栄治郎引札	2枚	"
二万五千分一図 有馬(昭和24年)	1枚	"
二万五千分一図 神戸南部(昭和22年)	1枚	"
二万五千分一図 須磨(昭和23年)	1枚	"
ALBUM	1冊	"

(2) 購入資料

資料名	数量	資料名	数量
ア 絵画・彫刻		ビーズ飾り蝙蝠文吊り燈籠	1点
鶴亭筆 松鷹小禽図	1幅	染付工場八角皿	1枚
秀山筆 悦山賛 達磨図	1幅	染付尖塔図鉢	1口
摂州一ノ谷源平合戦図	3枚続	青貝細工西洋教会図箱	1点
フォンテーヌブロー運河の景 銅版眼鏡絵	1点	染付喫茶図小皿	5枚
陳賢筆 倚杖羅漢図	1幅	オランダ・染付ウィロウパターン皿	5枚
新容六怪撰のうち福原殿舎怪異之図	3枚続	オランダ・染付花卉文小皿	6枚
芳年画		オランダ・染付異国風景図中皿	10枚
花鳥図ガラス絵(無題 伝荒木如元筆)	1面	イギリス・紫絵西洋風景図長円形皿	1枚
鶴越逆落平家落城梶原働図	5枚続	イギリス・染付イギリス庭園図皿	10枚
新板一谷合戦図	3枚続	イギリス・染付花卉文皿	1枚
一谷大合戦之図 芳貞画	3枚続	伊万里に青貝細工花鳥文四段重	1点
平清盛炎焼病之図	3枚続	蒔絵に青貝細工肖像図プラーク	1枚
俊寛僧都	2枚続	伊万里焼四角草文日本地区皿	1枚
川中島大合戦之図	3枚続	オランダ・緑絵蓮花文中皿	20枚
義経鞍馬山図	3枚続	オランダ・緑絵蓮花文小皿	20枚
木庵筆 倚杖羅漢図賛	1幅	緑絵蓮花文小碗	20点
城貫筆 唐人遊戯図	1幅	緑絵蓮花文中皿	20枚
鶴洲筆 仏手柑に綬帯鳥図	1幅	VOCマーク入り小型艦載砲	1門
イ 工芸品		グラビュール花虫文ガラス水呑	1点
金彩藍色カットガラス鉢	1口	グラビュール洋文字に花卉文脚付ガラス杯	1点
		金彩ぶどう文脚付ガラス杯	1点

資料名	数量	資料名	数量
グラビュール栓付ガラス瓶	1点	ます、ちぎ、はかり、さし売捌所・宮下	1枚
カットガラス手付碗	1点	絵左衛門引札	
グラビュールぶどう文筒形ガラス碗	1点	富貴醸造元・紅野平左衛門引札	1枚
切子格子文脚付ガラス杯	1点	神戸絵葉書帳	1冊
蒔絵日本地図印籠	1点	着色スライド	2箱
蒔絵ドガースバンク海戦図飾り板	1点	高野山敵味方供養碑拓本	1幅
蒔絵カディス海戦図飾り板	1点	Girl's Pastimes in Japan	1冊
型吹き八重菊文蓋付ガラス碗	3点	The "Ceremonial Tea" Observance in Japan	1冊
ウ 書籍・典籍		能福寺大仏	1点
ドドニュース 本草図譜	1冊	COMMERCIAL REPORTS (1878)	1冊
エ 古文書		象牙美術品各種彫刻販売・館野商店カード	1点
三木郡淡河庄七村公田分目録(文明14年)	1通	美術七宝焼象牙製造販売・毛利岩太郎カード	1点
西畑藤実大夫田地売券(大永3年)	1通	HIOGO NEWS (1884.9.30)	1点
北畑村市兵衛田地売渡状(万治4年)	1通	HIOGO NEWS (1884.10.1)	1点
横尾太郎衛門田地売券(大永元年)	1通	The Times (1867.12.3)	1点
九兵衛田地売渡状(承応2年)	1通	The Times (1868.2.28)	1点
西畑衛門三郎田地売券(大永5年)	1通	The Times (1868.8.19)	1点
高雲寺領つづら垣内愛宕田ニ付キ証文	1通	The Times (1891.3.18)	1点
南僧尾村永周家屋敷売券	1通	立体写真「JAPAN」ステレオスコープ付	99点
高雲寺田畠山林目録	1点	船名額「栄幸丸」	1点
上之庵某島売券(永禄5年)	1通	兵庫津外輪堤馬踏間数相改帳	1冊
喜左衛門家敷渡状(慶安元年)	1通	神護寺鐘銘拓本	4枚
正院坊田地売券(永禄11年)	1通	道澄寺鐘銘拓本	4枚
市兵衛田地売渡状(延宝3年)	1通	神戸市内地所建物売買表	1冊
村上孫八郎田地勧寄状(慶長18年)	1通	倭風菓子司梅肉ジャム・中西安政堂引札	1枚
九郎兵衛田地売券(元龜3年)	1通	万傘燈籠商・浜田梅々堂引札	1枚
岡の垣溝切つづしニ付キ常信請文(元禄9年)	1通	青物乾物あらゆる物・八百伝引札	1枚
オ 考古資料		呉服太物万小間物商・荒木商店引札	1枚
半円方形帯神獸鏡	1面	諸紙煙草足袋綿商・大西商店引札	1枚
脚付子持壺	1点	建築請負業・角戸政一引札	1枚
短頸壺	1点	とうふ商・野田勇吉引札	1枚
カ 歴史資料		米穀炭薪商・福原商店引札	1枚
木蠟製造・株式会社喜多組商標	1点	諸油販売商・江本石油店引札	1枚
薪炭商・木下又七引札	1枚	炭薪塩醬油卸売・住吉恵吉引札	1枚
清酒卸売所・中谷保兵衛引札	1枚	諸国醬油問屋・中村謙蔵引札	1枚
		宇治銘茶・蓬萊園引札	1枚
		万青物乾物種々・八百伊引札	1枚
		青物乾物并ニ炭薪商・横山商店引札	1枚
		餅饅頭煮物処・福原餅引札	1枚
		西洋洗濯・志方洗布所引札	1枚

資料名	数量	資料名	数量
履物製造卸小売商・商舖引札	1枚	白米駄売小売・泉米商店引札	1枚
万乾物青物商・柏木忠七引札	1枚	生魚商・魚勝引札	1枚
万乾物青物商・柏木忠七引札	1枚	万金物・岡田房吉引札	1枚
餅饅頭類并ニ祝餅ちんづき・浪花堂引札	1枚	青物乾物炭薪石油商・清水利三郎引札	1枚
万洗張巾のし所・張兼引札	1枚	さとう商・奥村商店引札	1枚
下駄製造小売・小田初次郎引札	1枚	洋銀シャツ製造販売商・白井広告引札	1枚
音羽車・牡丹善吉引札	1枚	牛乳商・中土井芳松引札	1枚
貿易商・山下峰吉引札	1枚	牛乳商・中土井芳松引札	1枚
呉服染物処・福井庄七等引札	1枚	綿類真綿いと商・和田丑松引札	1枚
醬油問屋・明田三兵衛等引札	1枚	万昆布商・大音師商店引札	1枚
家屋あく洗請負所・あらい屋市兵衛引札	1枚	御菓子商・甘玉堂引札	1枚
欧米新形旅行用靴・岩浪商店引札	1枚	西洋洗濯・志方洗布所引札	1枚
蒸気諸荷物運送問屋・あわじや仲蔵引札	1枚	小間物類諸油・前川商店引札	1枚
各国醬油・大浜浦吉引札	1枚	青物乾物商・中商店引札	1枚
舶来糸糸并編物付属品・川崎商店引札	1枚	青物乾物其他色々商・嶋田商店引札	1枚
淀川諸荷物運輸所・河内六兵衛引札	1枚	とうふ商・野田勇吉引札	1枚
諸国材木庄・木元新太郎引札	1枚	コークス石炭販売所・前田商店引札	1枚
清酒販売処・こい源引札	1枚	箱風呂桶風呂飯櫃製造販売・慈本鶴太郎引札	1枚
諸国板商・田川藤次郎引札	1枚	醬油商・粟津商舖引札	1枚
諸国板商・田川藤次郎引札	1枚	万昆布商・大音師商店引札	1枚
カバン革具製造販売・玉置商店引札	1枚	諸紙砂糖商・奥村商店引札	1枚
汽船扱問屋・筒井徳太郎引札	1枚	足袋装束厚司シャツ卸・佐野熊吉引札	1枚
唐物呉服本綿処・中谷文七引札	1枚	万染物悉皆処・岩崎石太郎引札	1枚
諸国煙草諸紙売捌所・橋本休兵衛引札	1枚	ぼうろ製造おろし小うり・山下商店引札	1枚
珊瑚珠類売捌所・尾能五兵衛引札	1枚	太物商・井沢源治郎引札	1枚
筆墨問屋各色印肉・広岡治平引札	1枚	乾物青物海産物おろし小うり・下村伊太郎引札	1枚
痔之薬、万治膏・松井又七引札	1枚	乾物青物砂糖海産物・下村伊太郎引札	1枚
おしろいした此花水の絵びら	1枚	御判所・本莊駒吉引札	1枚
関東呉服類諸国布類・森せつ支店引札	1枚	万そめものるいかせもめん・近木店引札	1枚
三府風流小間物卸小売・山口紅葉堂引札	1枚	種油石炭油蠟燭・吉田熊市引札	1枚
三府風流小間物類・山口紅葉堂引札	1枚	呉服商・山本清治引札	1枚
御翠簾すだれおろし小売・山崎又七引札	1枚	万染物洗張所・大村林蔵引札	1枚
醬油醸造兼酒問屋・高岡利右兵衛門本店等引札	1枚	諸国諸紙并ニ帳面商・正木与平引札	1枚
醬油醸造兼酒問屋・高岡利右兵衛門本店等引札	1枚	三府小間物商・植原りえ引札	1枚
醬油醸造元・長尾喜平引札	1枚	米穀肥料商・高浜鶴太郎引札	1枚
醬油醸造元・長尾喜平引札	1枚	呉服反物類・瀧山商店引札	1枚
大坂高鳴屋呉服店広告	1枚	尾濃産物類・谷口松治郎引札	1枚
新興熊本大博覧会鳥瞰図	1枚	諸国葉名煙草・黒田亀吉引札	1枚
地券之証	1枚	中将湯本舗・津村順天堂等引札	1枚

資料名	数量	資料名	数量
洋反もの商・伊藤久七郎引札	1枚	諸品販売商・中尾三作引札	1枚
姫路物産鶴羽毛織製造所・荒木治平引札	1枚	万小間物商・吉田商店引札	1枚
万小間物・奥平市太郎引札	1枚	正紺請合手おり縞・岡本商店引札	1枚
うしのちち・長生舎引札	1枚	万小間物内外雑貨品卸売問屋・中安利兵衛引札	1枚
御定宿・辻又平引札	1枚	万荒物漆器・阿部市太郎商店引札	1枚
御定宿・大西伊之助引札	1枚	だるまや呉服店引札	1枚
足袋メリヤス一式・井上雑貨店引札	1枚	呉服太物商・中谷千代吉引札	1枚
諸紙并ニ売薬・太陽堂商会引札	1枚	諸国茶卸商・津高商店引札	1枚
汽車積荷物取扱業・田中運送店引札	1枚	諸国茶卸商・津高商店引札	1枚
諸帳簿類・田中虎吉引札	1枚	乾物石油砂糖諸紙商・魚橋宗吉引札	1枚
諸帳簿類龍野醬油商・岡為商店引札	1枚	呉服履物商・安井商店引札	1枚
呉服太物商・中谷千代吉引札	1枚	呉服商・宇都宮商店引札	1枚
呉服履物商金具指物類・安井商店引札	1枚	諸品販売商・三木清吉引札	1枚
和洋雑貨商・黒田梅吉商店引札	1枚	万染物商・田口次郎吉引札	1枚
万木櫛製造卸商・高橋重太郎引札	1枚	万小間物内外雑貨品卸売問屋・中安利兵衛引札	1枚
万染物処・阿波屋工舗引札	1枚	諸帳簿類龍野醬油商・岡為商店引札	1枚
諸品販売商・中尾三作引札	1枚	諸帳簿菓子パン商・岡為商店引札	1枚
諸品販売商・中尾商店引札	1枚	川上呉服店引札	1枚
紙商・加藤近三郎引札	1枚	諸品販売・中尾商店引札	1枚
三府小間物商・植原リエ引札	1枚	印判板木彫刻・三井天然堂引札	1枚
万小間物化粧品商・植原リエ引札	1枚	万小間物問屋・原田小三郎引札	1枚
洋反物并ニシャツ足袋・河本九七郎引札	1枚	御翠簾すだれおろし小売・山崎又吉引札	1枚
呉服履物商并ニ建具指物類・安井商店引札	1枚	農道具一式・阿江金物調進所引札	1枚
乾物砂糖石油紙・魚橋宗吉引札	1枚	米穀干鰯業・伊藤安太郎引札	1枚
正紺請合縫糸製造卸商・松本商店引札	1枚	乾物砂糖石油紙・魚橋宗吉引札	1枚
正紺請合縫糸製造卸商・松本商店引札	1枚	たばこ諸紙類・浦島商店引札	1枚
呉服太物商・中谷千代吉引札	1枚	万染物洗張司・大村仙吉引札	1枚
呉服太物西洋反物商・松本呉服店引札	1枚	呉服太物商・奥野てる引札	1枚
荷車製造・大久保辰蔵引札	1枚	各種帽子商・香山商店引札	1枚
メリヤス製造所卸販売・広瀬嘉右兵衛門引札	1枚	万染物所・桑原彦四郎引札	1枚
メリヤス及洋手拭商・丸三組本店等引札	1枚	ひさごたび・高木店引札	1枚
鯉・堺藤引札	1枚	呉服卸小売・長松屋引札	1枚
米穀肥料商・名和商店引札	1枚	万問屋・松田木十郎引札	1枚
鯉節商・三谷佐七引札	1枚	諸品販売商・三木清吉引札	1枚
洋反もの商・太田商店引札	1枚	煙草砂糖荒物商・矢野新治引札	1枚
洋反物商・寺村庄三郎引札	1枚	呉服太物・山本清治引札	1枚
酒生魚乾物商・米田店引札	1枚	諸紙帳簿商・妻鹿伊七郎引札	1枚
乾物砂糖石油諸紙商・魚橋宗吉引札	1枚	あか久呉服店の広告	1枚
万染物処・あいや舗引札	1枚	日本名所風俗写真帳	1冊
綜統製造販売・伊沢磯市引札	1枚		

資料名	数量	資料名	数量
輸出茶の商標	1点	仮製二万分一図 須磨(明治24年再版)	1枚
共同曳船直積・市村回漕店等引札	1枚	仮製二万分一図 兵庫(明治27年)	1枚
うどんそば牛肉・河内屋店引札	1枚	正式二万分一図 神戸(大正2年)	1枚
うどんそば牛肉・河内店引札	1枚	正式二万分一図 須磨(大正2年)	1枚
万荒物銘茶販売所・正安舗引札	1枚	大坂及神戸地図(明治21年)	1枚
珊瑚珠明石玉卸商・小栗小三郎引札	1枚	岡本村之図	1幅
舶来物品商・岡田梶引札	1枚	神戸市街地図(昭和27年)	1枚
増補西洋家作ひながた	4冊	神戸市街地図(昭和24年)	1枚
電話事業二十五年史	1冊	最近神戸市実測地図(昭和20年)	1枚
摂津国菟原郡第六区野寄村改組図	1点	実地踏測神戸市街全図(昭和16年)	1枚
福原料理席貸業組合員住所氏名所在地図	1点	実地踏測神戸市街全図(昭和15年)	1枚
天王温泉(古写真)	1枚	実地踏測神戸市街全図(昭和14年)	1枚
神戸三菱造船所開渠一周年紀念誌	1冊	最近神戸市街地図(昭和14年)	1枚
神戸の誇り 観艦式記念神戸博覧会	1冊	最近調査阪神間付近詳図(昭和12年)	1枚
神戸松竹座ニュース	1点	実地踏測神戸市街地図(昭和12年)	1枚
明舞土地起業株式会社	1冊	実地踏測神戸市街地図(昭和11年)	1枚
兵庫県水産要覧	1冊	実地踏測神戸市街地図(昭和10年)	1枚
兵庫県関係文書	1点	最新踏測神戸市街地図(昭和8年)	1枚
唐木細工・岡治平引札	1枚	実地踏測神戸市街全図(昭和8年)	1枚
和磁石	1点	実地踏測神戸市街全図(昭和7年)	1枚
松右衛門普請方用具之図記	1冊	実地踏測神戸市街全図(昭和7年)	1枚
KOKORO	1冊	実地踏測神戸市街全図(昭和6年)	1枚
布引タンサン看板	1点	実地踏測神戸市街全図(昭和5年)	1枚
イギリス領事館文書	1冊	最新踏測神戸一明石付近地図(昭和4年)	1枚
神戸人形(鯛を料理する)	1点	実地踏測神戸市街全図(昭和4年)	1枚
神戸人形(左手に湯飲み、右手に団扇)	1点	神戸市地図(昭和3年)	1枚
神戸人形(左手に木魚、右手で鉦をたたく)	1点	神戸市街新地図(昭和3年)	1枚
神戸人形(左手ですいかを切る、右手で食べる)	1点	神戸市全図(大正12年)	1枚
神戸人形(太鼓をたたく)	1点	神戸市地図(大正11年)	1枚
神戸人形(すいかを切る)	1点	神戸市水道全図(大正10年)	1枚
須磨百首かるた	1件	改正神戸市地図(大正8年)	1枚
神戸関係古写真	8枚	神戸市街新地図(大正7年)	1枚
		神戸市街全図(大正8年)	1枚
		神戸市街全図(大正6年)	1枚
		神戸市街全図(大正2年)	1枚
キ 地図・絵図		神戸市新図(大正2年)	1枚
オルテリウス『地球の舞台』(1570年版)	1冊	神戸市新図(明治44年)	1枚
最新踏測神戸明石付近地図(昭和5年)	1枚	神戸市新図(明治36年)	1枚
最近調査阪神間附近詳図(昭和15年)	1枚	神戸市新図(明治35年)	1枚
実地踏測神戸市街全図(昭和15年)	1枚	神戸市新図(明治35年)	1枚
帝国二十万分一図 徳島(明治35年)	1枚	兵庫縣武庫郡全図	1枚
仮製二万分一図 明石(明治23年再版)	1枚		

資料名	数量
六甲土地株式会社所有地及付近之図	1枚
生田邑敬馬地区	1枚
有馬郡有井村領下宅原村絵図	1枚

(3) 保管転換資料

資料名	数量
いろは童女 清水公照作	320冊

(4) 購入図書

資料名	数量
ア 考古関係	34冊
「前方後円墳集成」(中部、九州編)	
「経塚の諸相とその展開」	
「日韓交渉の考古学 弥生時代篇」 他	
イ 歴史関係	27冊
「国史大辞典」(第12、13巻)	
「日本広告表現技術史」	
「蘭学と日本文化」 他	
ウ 美術関係	85冊
「世界美術大事典」(第1～6巻)	
「秘蔵浮世絵大観」(ベレス・コレクション)	
「御物」(第3～5巻) 他	
エ 地理・地図関係	34冊
「日本歴史地名大系」(第17巻)	
「日本荘園絵図集成」(上、下)	
「地図史通論」	
オ 社会科学関係	6冊
「日本近代思想大系」(第13、15巻)	
「日本民俗文化資料集成」(第4、5巻)	
「近世庶民生活史料 藤岡屋日記」(第9、10巻)	

資料名	数量
ク 複製・模型・模造	
オルテリウス「世界地図帳」複製	1冊
桜ヶ丘4号銅鐸複製	1点
桜ヶ丘5号銅鐸複製	1点

数量	受入先
3幅対	総務局庁舎整備室

資料名	数量
カ 郷土関係	21冊
「ふるさと『文化と芸能』兵庫」	
「神戸市水害誌」	
「上方郷土史料(復刻版)」(第1～11、別巻) 他	
キ 児童関係	23冊
「学習まんが 少年少女人物日本の歴史」(第1、3～13、16～25巻)	
ク その他	68冊
「昭和ニュース事典」(第3、4巻)	
「中国博物館総覧」(下巻)	
「梵字大鑑」 他	
ケ 外国語図書	22冊
“VOC, A Bibliography of Publications Relating to The Dutch East India Company 1602~1800”	
“Irish Glass”	
“中国古代地図集” 他	

2 資料の特別利用

(1) 館外貸出

貸出先	展覧会名	期間	点数	資料名
神戸海洋博物館	常設展示	平成3年4.1～4.31	1	平清盛坐像(西村公朝作)
姫路文学館	開館記念展 和辻哲郎の世界	3.4.1～9.1	7	南蛮屏風(六曲一雙) 堀内直忠 地球儀 プランシウス世界図(1594年) ホンディウス世界図(1630年) オルテリウス太平洋図(1589年) オルテリウス世界図(1587年)
京都府京都文化博物館	第23回日本医学総会総合医学展示 医学史展——人・愛・技——	3.4.3～4.7	1	外科手術図(伝荒木如元)
財団法人柿衛文庫	春季特別展 一枚刷と絵俳書	3.4.6～5.19	1	紅毛人と群集図(呉春)
関西大学総合図書館	古典にみる象展	3.4.8～4.27	1	Olijphant 象
大阪府教育委員会(大阪府立弥生文化博物館)	開館記念特別展 弥生の美	3.4.12～5.26	2	国宝・桜ヶ丘5号銅鐸 国宝・桜ヶ丘1号銅戈
兵庫県立円山川公苑美術館	神戸市立博物館所蔵 版画家川西英展—色彩が奏でる造形的モダニズム—	3.4.27～6.16	84	サーカス 街 電車の通る街 曲馬 軽業 甲子園球場 神戸居留地 射的屋の娘 カルメン第4幕 お蝶夫人第1幕 クリスマスセール 北野 西洋薬種店 須磨海岸 栄町(以上5点 神戸百景之内) 秋雑木 榎屋紅葉 古道具屋 山村雪景(鉛筆スケッチ) 山村雪景 湖畔雪村 精進湖富士 斑入り椿(李朝の壺) 日の出 室内(のれん) 裸婦 元町初夏 天の橋立 オーケストラ 船窓 自画像 船室 神戸港 薔薇 雨の松島 バレリーナ(版下絵) 白鳥(バレリーナ) アイヌ アイヌの部屋(版下絵) アイスの部屋 六甲寮 露台 神戸風景(パンジー) 国際海港(版下絵) 国際海港 港都(信号旗) 海港展望台 アネモネ 松江 小春日和 秋分(秋草) アクロバット 工場スナップB 港俯瞰(異人館) 妻鹿けんか祭 外国航路(クレセントビル) 秋寂(苔寺) 立杭(鉛筆スケッチ) 立杭(登り窯) 室津(漁村路地) ネオン(大阪) 神戸港 神戸風景 楽器 噴上る馬(絶筆) オペラ図屏風 曲馬写生帖 CARMEN CIRCUS グリーティング・カード(以上 川西英)

貸出先	展覧会名	期間	点数	資料名
小山市立博物館	企画展 飛び道具——狩 猟弓から武器弓へ——展	3. 4. 28~6. 2	2	銭湯版木 街版木 アルバム ス ケッチブック 国宝・桜ヶ丘5号銅鐸(複製) 伝香川出土銅鐸(複製)
財団法人府中文化振興 財団(府中市郷土の森 博物館特別展示室)	特別展 遠くを望む—— 江戸時代の望遠鏡展	3. 7. 21~9. 1	16	牡丹に唐草文望遠鏡(森仁佐衛門) 和製望遠鏡(三本) 天平儀図解 望遠鏡金時(鳥居清長) 望遠 鏡美人(磯田湖龍齋) 望遠鏡奴 (勝川春章) 遠目鏡美人(北尾 政演) 諸国名所百景之内長崎丸 山の景(二代歌川広重) 月輪真 形 太陽真形 地球浮天 湖候図 ORRERY 雪輪(以上5点 天球全図)
長野県信濃美術館	信州の風景画シリーズ14 版画に見る信州の風景画 展	3. 7. 27~8. 25	5	白井峠より浅間を見る図(歌川国 芳) 長野県信濃上田の学校(府 県名所図絵)(三代歌川広重) 信濃浅間山真景 信濃木曾路の雪 信濃戸穂山九頭竜大観現(以上 3点 諸国名所百景)(初代長谷 川貞信)
伊丹市立博物館	企画展 あるいてみよう むかしの道III	3. 8. 3~9. 1	6	旅の家土産有馬の巻 有馬風景絵 葉書(15枚組) 日本名所写真帳 より有馬の旧景写真モノクロネガ フィルム
宮城県美術館	昭和の絵画・第2部—— 戦争と美術	3. 8. 15~9. 16	1	軍艦進水(川西英)
財団法人佐野美術館	企画展 夭折の南画家・ 知られざる南画家	3. 9. 7~10. 6	10	松陰野馬図(黒川亀玉) ヘイス テル像 雪景山水図 弾弦高士図 東方朔図(以上北山寒巖) 鉄拐 仙人図 富嶽山頂図 磐城紀行図 巻 真景帖(以上白雲) ヒポク ラテス像(渡辺如山)
神戸市教育委員会文 化財課(神戸市埋蔵 文化財センター展示 室)	神戸市埋蔵文化財センタ ー開設記念企画展 倭人 伝の時代展	3. 9. 11~10. 10	5	国宝・桜ヶ丘4号銅鐸 国宝・桜ヶ丘5号銅鐸 東求女塚古墳出土三角縁四神四獸 鏡 安倉高塚古墳出土赤烏銘半円 方形帯神獸鏡(以上複製) 天王 山4号墳出土八禽鏡
羽曳野市教育委員会 (羽曳野市立陵南の森 公民館歴史資料室)	はびきの歴史シンポジウ ム 徹底討論 銅鐸	3. 9. 23	2	国宝・桜ヶ丘5号銅鐸 国宝・桜 ヶ丘1号銅戈(以上複製)
福島県立美術館	蠣崎波響とその時代展	3. 9. 29~10. 27		鴛鴦図(福島県立美術館展示) 葡 萄図(伊丹市立美術館展示) 寒梅 綬帯鳥図(板橋区立美術館展示) (以上 宋紫石)
伊丹市立美術館		3. 11. 2~12. 1		
板橋区立美術館		3. 12. 7~4. 1.		
サントリー美術館	ベアトリックス女王陛下 ご訪日記念 オランダ美	3. 10. 3~11. 8	1	染付芙蓉手挿花文大皿(明・萬曆)

貸出先	展覧会名	期間	点数	資料名
大和文華館	特別展 日本肖像画	3. 10. 4~11. 10	1	重文・織田信長像
尾西市歴史民俗資料館	特別展 朝鮮通信使	3. 10. 5~12. 1	2	朝鮮人大行列図 朝鮮通信使行列 図屏風
鳥取県立博物館	特別展 江戸画壇の巨匠 谷文晁とその周辺の画家 たち	3. 10. 5~11. 4	6	ファン・ロイエン花鳥図模写 異 国船図(以上谷文晁) 日本橋魚 廓図 真州先稲荷隅田川眺望 こ 州橋夏夜図(以上亜欧堂田善) 黄初平図(島田元旦)
芦屋市立美術館	特別展 表六甲の狩人た ち	3. 10. 5~11. 10	2	神出遺跡出土ナイフ形土器 会下 遺跡出土ナイフ形石器
小山市立博物館	第25回企画展 世界から 見た小山——古地図に描 かれた真実——	3. 10. 6~11. 10	15	飛行船入仏教系世界図 万国総図 人物図屏風 本朝図鑑綱目 改正 日本輿地路程全図 日本絵図 地 球万国輿地全図説 日本境界略図 タルタリア図 アジア図 新大陸 図 無筆重宝国尽案内 大日本之 図 地球儀 世界四大洲図四十八 国人物図屏風
飯田市美術館	春草没後八十周年記念 天心傘下の巨匠たち— 初期作品を中心として—	3. 10. 8~11. 4	2	ヒポクラテス像(結城正明) 百 工画手本群馬部(結城正明原画)
佐賀県立美術館	近世の肖像画展	3. 10. 9~11. 4	5	隠元・木庵・即非像(喜多道矩) 王心渠像(喜多元規) 大潮元皓 像(元珍) 品川貞右衛門像(石 崎融思) ドーフ像(川崎慶賀)
龍野市立歴史文化資料 館	特別展 描かれた龍野	3. 10. 18~12. 1	15	伊能小図西日本 扶桑国都水陸地 理図 日本地図屏風 寺島良安日 本図 テイセラ日本図 プリエ日 本図 万国総図人物図 地球図 堀内直忠地球儀 杖先羅針 日本 図文様蒔絵盃 源内焼円形世界図 大皿 伊万里焼水車型日本図大皿 伊万里焼円形日本図大皿 伊万里 焼長方形日本図皿
野洲町立歴史民俗資料 館	秋期特別展 銅鐸から銅 鏡へ	3. 10. 19~11. 24	2	国宝・桜ヶ丘銅戈
大津市歴史博物館	特別展 街道と宿場展	3. 10. 19~11. 24	6	朝鮮通信使来朝図(羽川藤永) 東海道分間絵図
名古屋市博物館	北斎展	3. 10. 26~11. 24	6	風流なくなるとなくせ遠眼鏡 阿蘭 陀画鏡江戸八景袋付 銅版近江八 景袋付 総房海陸勝景奇覧 画本 彩色通(以上葛飾北斎)
たばこと塩の博物館	特別展 粧いの文化史展	3. 11. 1~12. 8	1	南蛮人散策図柄鏡
神奈川県立近代美術館	開館四〇周年記念——四 〇年の歩み展	3. 11. 3~4. 3.	1	獅子戯児図(沈南蘋)
京都府京都文化博物館	京の歌舞伎展——四条河	3. 12. 7~4. 1.	3	反射式眼鏡鏡図巻(伝円山応挙)

貸出先	展覧会名	期間	点数	資料名
小山市立博物館	企画展 飛び道具——狩 猟弓から武器弓へ——展	3. 4. 28~6. 2	2	銭湯版木 街版木 アルバム ス ケッチブック 国宝・桜ヶ丘5号銅鐸(複製) 伝香川出土銅鐸(複製)
財団法人府中文化振興 財団(府中市郷土の森 博物館特別展示室)	特別展 遠くを望む—— 江戸時代の望遠鏡展	3. 7. 21~9. 1	16	牡丹に唐草文望遠鏡(森仁佐衛門) 和製望遠鏡(三本) 天平儀図解 望遠鏡金時(鳥居清長) 望遠 鏡美人(磯田湖龍齋) 望遠鏡奴 (勝川春章) 遠目鏡美人(北尾 政演) 諸国名所百景之内長崎丸 山の景(二代歌川広重) 月輪真 形 太陽真形 地球浮天 湖候図 ORRERY 雪輪(以上5点 天球全図)
長野県信濃美術館	信州の風景画シリーズ14 版画に見る信州の風景画 展	3. 7. 27~8. 25	5	白井峠より浅間を見る図(歌川国 芳) 長野県信濃上田の学校(府 県名所図絵)(三代歌川広重) 信濃浅間山真景 信濃木曾路の雪 信濃戸穂山九頭竜大観現(以上 3点 諸国名所百景)(初代長谷 川貞信)
伊丹市立博物館	企画展 あるいてみよう むかしの道III	3. 8. 3~9. 1	6	旅の家土産有馬の巻 有馬風景絵 葉書(15枚組) 日本名所写真帳 より有馬の旧景写真モノクロネガ フィルム
宮城県美術館	昭和の絵画・第2部—— 戦争と美術	3. 8. 15~9. 16	1	軍艦進水(川西英)
財団法人佐野美術館	企画展 夭折の南画家・ 知られざる南画家	3. 9. 7~10. 6	10	松陰野馬図(黒川亀玉) ヘイス テル像 雪景山水図 弾弦高士図 東方朔図(以上北山寒巖) 鉄拐 仙人図 富嶽山頂図 磐城紀行図 巻 真景帖(以上白雲) ヒポク ラテス像(渡辺如山)
神戸市教育委員会文 化財課(神戸市埋蔵 文化財センター展示 室)	神戸市埋蔵文化財センタ ー開設記念企画展 倭人 伝の時代展	3. 9. 11~10. 10	5	国宝・桜ヶ丘4号銅鐸 国宝・桜ヶ丘5号銅鐸 東求女塚古墳出土三角縁四神四獸 鏡 安倉高塚古墳出土赤烏銘半円 方形帯神獸鏡(以上複製) 天王 山4号墳出土八禽鏡
羽曳野市教育委員会 (羽曳野市立陵南の森 公民館歴史資料室)	はびきの歴史シンポジウ ム 徹底討論 銅鐸	3. 9. 23	2	国宝・桜ヶ丘5号銅鐸 国宝・桜 ヶ丘1号銅戈(以上複製)
福島県立美術館	蠣崎波響とその時代展	3. 9. 29~10. 27		鴛鴦図(福島県立美術館展示) 葡 萄図(伊丹市立美術館展示) 寒梅 綬帯鳥図(板橋区立美術館展示) (以上 宋紫石)
伊丹市立美術館		3. 11. 2~12. 1		
板橋区立美術館		3. 12. 7~4. 1.		
サントリー美術館	ベアトリックス女王陛下 ご訪日記念 オランダ美	3. 10. 3~11. 8	1	染付芙蓉手挿花文大皿(明・萬曆)

貸出先	展覧会名	期間	点数	資料名
大和文華館	特別展 日本肖像画	3. 10. 4~11. 10	1	重文・織田信長像
尾西市歴史民俗資料館	特別展 朝鮮通信使	3. 10. 5~12. 1	2	朝鮮人大行列図 朝鮮通信使行列 図屏風
鳥取県立博物館	特別展 江戸画壇の巨匠 谷文晁とその周辺の画家 たち	3. 10. 5~11. 4	6	ファン・ロイエン花鳥図模写 異 国船図(以上谷文晁) 日本橋魚 廓図 真州先稲荷隅田川眺望 こ 州橋夏夜図(以上亜欧堂田善) 黄初平図(島田元旦)
芦屋市立美術館	特別展 表六甲の狩人た ち	3. 10. 5~11. 10	2	神出遺跡出土ナイフ形土器 会下 遺跡出土ナイフ形石器
小山市立博物館	第25回企画展 世界から 見た小山——古地図に描 かれた真実——	3. 10. 6~11. 10	15	飛行船入仏教系世界図 万国総図 人物図屏風 本朝図鑑綱目 改正 日本輿地路程全図 日本絵図 地 球万国輿地全図説 日本境界略図 タルタリア図 アジア図 新大陸 図 無筆重宝国尽案内 大日本之 図 地球儀 世界四大洲図四十八 国人物図屏風
飯田市美術館	春草没後八十周年記念 天心傘下の巨匠たち— 初期作品を中心として—	3. 10. 8~11. 4	2	ヒポクラテス像(結城正明) 百 工画手本群馬部(結城正明原画)
佐賀県立美術館	近世の肖像画展	3. 10. 9~11. 4	5	隠元・木庵・即非像(喜多道矩) 王心渠像(喜多元規) 大潮元皓 像(元珍) 品川貞右衛門像(石 崎融思) ドーフ像(川崎慶賀)
龍野市立歴史文化資料 館	特別展 描かれた龍野	3. 10. 18~12. 1	15	伊能小図西日本 扶桑国都水陸地 理図 日本地図屏風 寺島良安日 本図 テイセラ日本図 プリエ日 本図 万国総図人物図 地球図 堀内直忠地球儀 杖先羅針 日本 図文様蒔絵盃 源内焼円形世界図 大皿 伊万里焼水車型日本図大皿 伊万里焼円形日本図大皿 伊万里 焼長方形日本図皿
野洲町立歴史民俗資料 館	秋期特別展 銅鐸から銅 鏡へ	3. 10. 19~11. 24	2	国宝・桜ヶ丘銅戈
大津市歴史博物館	特別展 街道と宿場展	3. 10. 19~11. 24	6	朝鮮通信使来朝図(羽川藤永) 東海道分間絵図
名古屋市博物館	北斎展	3. 10. 26~11. 24	6	風流なくなてなくせ遠眼鏡 阿蘭 陀画鏡江戸八景袋付 銅版近江八 景袋付 総房海陸勝景奇覧 画本 彩色通(以上葛飾北斎)
たばこと塩の博物館	特別展 粧いの文化史展	3. 11. 1~12. 8	1	南蛮人散策図柄鏡
神奈川県立近代美術館	開館四〇周年記念——四 〇年の歩み展	3. 11. 3~4. 3.	1	獅子戯児図(沈南蘋)
京都府京都文化博物館	京の歌舞伎展——四条河	3. 12. 7~4. 1.	3	反射式眼鏡絵図巻(伝円山応挙)

貸出先	展覧会名	期間	点数	資料名
	原芝居から南座まで——			反射式眼鏡絵明和2年「四条河原」 反射式眼鏡絵明和2年「四条芝居」
名古屋市博物館	企画展 原始の狩・漁・採集展	3. 12. 14～4. 1. 26	4	国宝・桜ヶ丘1号銅鐸 国宝・桜ヶ丘5号銅鐸 国宝・桜ヶ丘4号銅鐸(複製) 国宝・伝香川出土銅鐸(複製 原品東京国立博物館蔵)
神戸地下街株式会社 (神戸・北野White House)	企画展 別車博覧展	4. 1. 1～3. 24	17	旧栄町風景 三ノ宮風景 神戸山手の家々 婦人像 四突風景 神戸海岸通風景 神戸京橋 神戸風景(県庁前) 但馬・立雲峡風景 トレド ローテンプルク 九十九里浜 太山寺晩景 江井ヶ島より 赤絵皿の上の果実 海の見える風景(須磨) 竹林のある村の風景(以上別車博覧)
静岡県立博物館	企画展 文学と美術——物語るイメージの系譜	4. 1. 4～2. 9	2	源平合戦図屏風屋島合戦図
財団法人NHKサービスセンター(伊勢丹浦和店)	NHK大河ドラマ 信長 KING OF ZI PANG展	4. 1. 4～1. 10	2	聖フランシスコ・ザヴィエル像(複製) 都の南蛮寺図複製(狩野宗秀)
北海道立近代美術館	子どもと親の美術館'92 絵画の東西——見かた・描きかた・楽しみかた展	4. 1. 5～2. 2	7	解体新書(小田野直武画) 西洋婦人図複製(平賀源内) 浮絵阿蘭陀雪見之図(歌川豊春) 浮絵大江山酒天童子酒揃図(歌川豊春) 三囲之景(司馬江漢) 大日本金龍山之図(亜欧堂田善) デサルグ氏の方法による遠近画法の実際付ボッセ透視画法(ボッセ編)
斎宮歴史博物館	特別展 王朝文化の美——平家物語の世界——	4. 1. 14～2. 23	2	源平合戦図屏風一の谷・屋島合戦図(狩野吉信)
国立国会図書館	宗家記録と朝鮮通信使展——江戸時代の日朝交流——	4. 1. 28～2. 7	1	朝鮮通信使来朝図(羽川藤永)
大阪市立博物館	第119回特別展 工芸家たちの明治維新	4. 3. 7～4. 19	4	古今珍物集覧元昌平坂聖堂ニ於テ(二代歌川国輝) 元昌平坂ニ於テ博覧会諸人群集之図(昇齋一景) 元ト昌平坂聖堂ニ於テ博覧会図(昇齋一景) 東京名所上野公園地内国勧業博覧会美術館之図(三代歌川広重)
サントリー美術館	舞う姿、踊る形——芸能・舞踊団の系譜——	4. 3. 15～4. 19	2	観能図屏風(八曲一隻) 花下遊楽図屏風(六曲一雙)
神戸地下街株式会社 (神戸・北野White House)	中西勝自選展			第21回神戸まつりポスター原画(中西勝)

(2) 特別利用

1. 館外貸出

年度	件数	貸出先	貸出点数
59	22	21	264
60	27	27	416
61	43	41	435
62	39	33	448
63	39	36	316
元	49	46	435
2	48	46	459
3	45	52	542

2. 特別利用

	59年度		60年度		61年度		62年度		
	件	点	件	点	件	点	件	点	
熟覧	30	180	45	325	51	426	60	424	
模造	2	3	2	8	1	5	4	4	
撮影	映画テレビ	9	53	15	63	7	29	30	92
	写真	14	120	36	263	43	231	79	407
掲載許可	198	379	176	469	210	522	258	724	
原版使用	103	302	113	457	171	528	194	645	
紙焼付与			40	219	22	69	48	248	
その他							25	78	
合計	356	1,037	427	1,804	505	1,810	698	2,622	

	63年度		元年度		2年度		3年度		
	件	点	件	点	件	点	件	点	
熟覧	56	447	23	246	46	378	21	262	
模造	4	8	4	6	3	5	7	10	
撮影	映画テレビ	43	171	24	131	34	119	56	198
	写真	64	475	52	213	40	257	31	299
掲載許可	266	779	290	606	289	746	427	1,228	
原版使用	212	705	220	587	240	853	361	973	
紙焼付与	40	138	38	121	31	92	29	151	
その他	30	140	25	86	36	90	39	263	
合計	715	2,863	676	1,996	719	2,540	971	3,384	

入館者数

1 経年

(単位：人)

区分	年度	元											計		
		59	60	61	62	63	64	65	66	67	68	69			
開催日数	特別展	115	140	128	164	138							128	177	1,389
	常設展	169	143	156	125	146							157	108	1,289
	計	284	283	284	289	284							285	285	2,678
入館者数	特別展	51,904	104,422	94,790	106,840	93,177							104,831	155,037	1,129,976
	常設展	27,901	32,092	31,918	23,572	37,136							40,321	25,335	275,875
	計	79,805	136,514	126,708	130,412	130,313							145,152	180,372	1,405,851
1日平均	特別展	451	746	741	651	675							819	876	814
	常設展	165	224	205	189	254							257	235	214
	計	281	482	446	451	459							509	633	525

2 年齢・階層別

(単位：人)

開館日数 (特別展) 区分	2年度計												3年度計
	4	5	6	7	8	9	10	11	12	1	2	3	
一般	27,002	2,244	5,235	1,016	—	271	683	—	1,831	4,122	527	958	17,207
高大生	3,191	209	538	180	—	77	128	—	265	394	27	159	2,045
小中生	10,128	1,966	2,751	645	—	20	18	—	76	296	26	225	6,083
小計	40,321	4,419	8,524	1,841	—	368	829	—	2,172	4,812	580	1,342	25,335
一般	76,581	22,498	—	3,750	13,693	7,549	8,629	16,978	9,595	—	6,357	6,203	123,243
高大生	11,142	2,060	—	733	2,579	795	1,995	5,111	2,063	—	637	693	20,144
小中生	17,108	2,135	—	364	1,786	541	677	1,801	117	—	512	1,328	11,650
小計	104,831	26,693	—	4,847	18,058	8,885	11,301	23,890	11,775	—	7,506	8,224	155,037
事業	10,891	208	410	352	1,946	795	1,345	538	1,314	707	1,226	1,450	10,856
合計	156,043	27,349	8,934	7,040	20,004	10,048	13,475	24,428	15,261	5,519	9,312	11,016	191,228

入館者数/日	548	1,140	1,618	371	741	437	539	1,018	694	251	388	441	671
--------	-----	-------	-------	-----	-----	-----	-----	-------	-----	-----	-----	-----	-----

3 特別展

展覧会名 会期 (日数)	ルイス・C・ ティファニー展 4.6~5.12		ポスター芸術 100年展 7.20~9.1		博物館名品100選 9.7~10.10		ジャンニ・ヴェル サーチ衣裳文化展 10.19~12.8		南蛮見聞録 2.8~3.22		計 (177)	
	入館料	(31)	入館料	(38)	入館料	(28)	入館料	(42)	入館料	(38)		
有	個人	900円	30,760	600円	10,199	500円	5,065	1,100円	17,435	800円	6,558	70,017
	団体	650円	986	450円	492	350円	328	800円	632	600円	641	3,079
	前売	750円	5,323	500円	1,698	400円	518	950円	5,588	700円	678	13,805
	計	[897]	37,069	[198]	12,389	[219]	5,911	[232]	23,655	[348]	7,877	[1,894]
料	個人	750円	2,674	500円	1,821	400円	583	950円	3,007	700円	733	8,818
	団体	550円	823	400円	165	300円	69	700円	3,317	500円	96	4,470
	前売	650円	513	450円	271	350円	50	800円	821	600円	70	1,725
	計		4,010		2,257		702		7,145		899	15,013
料	個人	600円	635	400円	1,095	350円	153	800円	402	550円	310	2,595
	団体	400円	732	250円	14	200円	4	450円	1,200	300円	19	1,969
	前売	550円	79	350円	56	300円	6	650円	45	500円	27	213
	計		1,446		1,165		163		1,647		356	4,777
料	個人	350円	1,322	250円	1,038	200円	232	350円	291	300円	319	3,202
	団体	200円	38	100円	33	100円	225	250円	242	150円	132	670
	前売	250円	105	200円	94	150円	24	300円	4	250円	20	247
	計		1,465		1,165		481		537		471	4,119
料	計		43,990		16,976		7,257		32,984		9,603	110,810
料	個人		2,805		1,811		1,128		2,317		1,426	9,487
料	団体		13,756		5,360		3,032		7,891		4,701	34,740
料	前売		60,551		24,147		11,417		43,192		15,730	155,037
料	計		1,953		635		408		1,028		414	876
料	入館者数/日											

日誌

- 3. 4. 6 ルイス・ティファニー展 (5/12まで)
- 4. 23 第1回博物館協議会開催
- 7. 8 くん蒸作業 (7/13まで)
- 7. 17 博物館協議会委員16名委嘱 (任期平成5年7月16日)
- 7. 20 ポスター芸術100年展 (9/1まで)
- 7. 23 博物館実習生の受入
(仏教大5名、神戸大3名、大手前女子大4名、神戸女子大3名、7/27まで)
- 8. 6 博物館実習生の受入
(神戸大4名、京都外国語大2名、帝塚山2名、国土館大1名、上智大1名、立教大1名、大阪青山短大3名、大阪芸大1名、8/10まで)
- 8. 27 博物館実習生の受入
(京都橘女子大3名、関学大3名、甲南女子大3名、京都芸術短大1名、姫路独協大2名、8/31まで)
- 9. 7 博物館名品100選展 (10/10まで)
- 9. 19 第2回博物館協議会開催
- 10.19 ジャンニ・ヴェルサーチ衣裳文化展 (12/8まで)
- 11.16 高円宮殿下、妃殿下来館
- 4. 2. 8 南蛮見聞録展 (3/22まで)

予 算

項 目	年 度	63	元	2	3
資 料 購 入 費		80,000	80,000	80,000	80,000
資 料 整 理 費 等		33,062	23,725	93,407	23,087
特 別 展 等 開 催 費		82,460	88,857	85,550	81,916
普 及 事 業 費		21,210	20,939	20,925	22,596
光 熱 水 費		36,000	36,000	36,000	36,000
施 設 管 理 費 等		72,420	73,129	76,455	79,222
事 務 費 等		15,187	23,449	17,042	17,407
合 計		340,339	346,099	409,379	340,228

博物館協議会

会 長

林 雪 光 元神戸市外国語大学学長 (学識経験)

副会長

佐 原 真 奈良国立文化財研究所埋蔵文化財センター研究指導部長 (")

委 員

加 藤 豊 神戸市立小学校教育研究会社会科部会長 (成徳小学校長) (学校教育)

弘 瀬 泰 敏 神戸市立中学校教育研究会社会科部会長 (垂水東中学校長) (")

田 中 康 裕 神戸市立高等学校教育研究会社会科部会長 (赤塚山高等学校長) (")

前 田 薫 神戸市青少年団体連絡協議会顧問 (社会教育)

土 井 芳 子 神戸市婦人団体協議会会長 (")

稲 葉 孝 朗 神戸市PTA協議会広報専門委員長 (")

堂 園 富 雄 神戸労働者福祉協議会会長 (")

荒 尾 親 成 元神戸市立南蛮美術館長 (学識経験)

池 上 忠 治 神戸大学文学部教授 (")

石 毛 直 道 国立民族学博物館第二研究部長・教授 (")

石 田 善 人 岡山大学教養部教授 (")

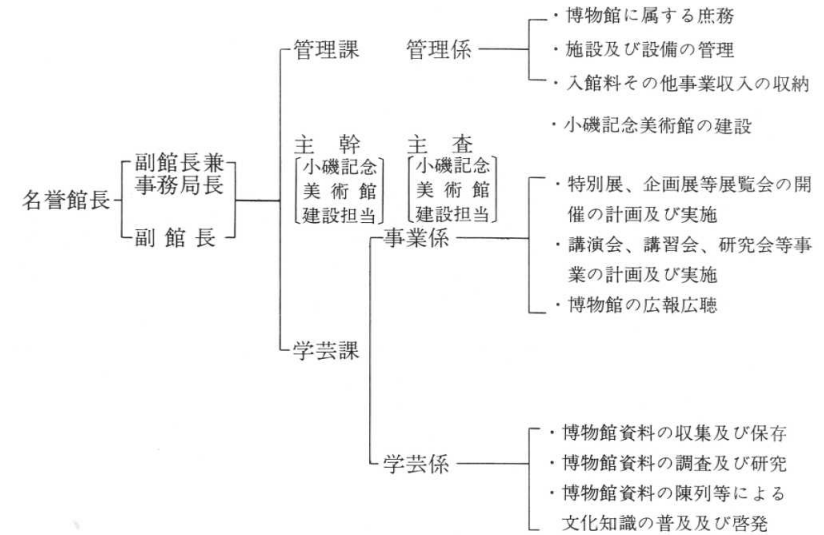
貝 原 六 一 洋画家 (")

吉 村 元 雄 関西学院大学文学部教授 (")

高 尾 一 彦 神戸大学文学部名誉教授 (")

組織・職員

組 織 (3 . 4 . 1 現 在)



職 員

館 長	宮 崎 辰 雄	指導主事	赤 木 康 司 (歴 史)
副 館 長	檀 上 重 光	"	松 尾 隆 (")
事務局長	船 田 史 郎	事務職員	山 中 健
		"	武 川 一 志
管理課		学芸員	国木田 明 子 (文化人類)
管理課長	妻 木 敏 彦	"	岡 泰 正 (美 術)
主 幹	高 本 保 雄 (小磯記念美術館建設担当)	学芸係長	松 谷 武 夫 (美 術)
管理係長	足 立 健	学芸員	宮 本 郁 雄 (考 古)
主 査	榊 真 輔 (小磯記念美術館建設担当)	"	問 屋 真 一 (歴 史)
事務職員	中 谷 一 雄	"	田 井 玲 子 (")
"	宮 津 時 未	"	森 田 稔 (考 古)
学芸員	辻 智 美 (小磯記念美術館博物館担当)	"	勝 盛 典 子 (歴 史)
学芸課		"	三 好 唯 義 (地 理)
学芸課長	喜 谷 美 宜 (考 古)	"	成 澤 勝 嗣 (美 術)
事業係長	中 新 卓 爾		

職員の異動

3. 4. 1 永森 幸雄 (学芸課) 転出 3. 4. 1 松谷 武夫 (学芸課) 太山寺中学校より転入
 3. 4. 22 高平 義明 (管理課) 転入 3. 4. 22 足立 健 (管理課) 衛生局より転入
 " 神田 政明 (学芸課) 転出 " 山中 健 (学芸課) 神戸国際交流協会より転入



博物館協議会

会長 佐藤 隆夫
副会長 佐藤 隆夫
理事 佐藤 隆夫

神戸市立博物館年報 No.9

—平成3年度—

発行年月日 平成5年3月1日

編集 神戸市立博物館
〒650 神戸市中央区京町24番地
TEL (078)391-0035

発行 神戸市スポーツ教育公社

印刷 梶原出版印刷合資会社

委員の員録

入道り上野中幸山本 (顧問) 大塚 善徳 1 1 1	出道 (顧問) 藤原 典孝 1 1 1
入道り上野中幸山本 (顧問) 藤原 典孝 1 1 1	出道 (顧問) 伊藤 千夫 1 1 1
入道り上野中幸山本 (顧問) 藤原 典孝 1 1 1	出道 (顧問) 伊藤 千夫 1 1 1